

## OPIS PRZEDMIOTU ZAMÓWIENIA – zadanie nr 4

### „Opracowanie dokumentacji dotyczącej budowy ulic Wiślanej, Na Wzgórzu, Konwaliowej, Makowej i Weneckiej w miejscowości Brwilno”

1. Przedmiotem niniejszego zamówienia jest opracowanie kompletnej dokumentacji zgodnie z programem funkcjonalno – użytkowym przekazanym przez zamawiającego oraz zgodnie z wymogami określonymi w Ustawie z dnia 10 kwietnia 2003 r. o szczególnych zasadach przygotowania i realizacji inwestycji w zakresie dróg publicznych (Dz.U. 2022 r. poz. 176). Granice terenu, dla którego należy opracować projekt budowlany przedstawione zostały na załączniku graficznym nr 1 (szkic nie określa szerokości pasa drogowego, który wynikać będzie z przepisów dotyczących projektowania dróg).
2. W skład zamówienia w szczególności wchodzi następujące opracowania:
  - a) mapa do celów projektowych,
  - b) wykonanie odwiertów i dokumentacja geologiczna,
  - c) inwentaryzacja budowlana istniejących obiektów (w przypadku gdy istnieje potrzeba opracowania),
  - d) inwentaryzacja istniejącej zieleni,
  - e) projekt budowlany i projekt techniczny branży drogowej oraz sanitarnej (kanalizacja deszczowa wraz z ewentualnymi operatami wodnoprawnymi i pozwoleniami wodno prawnymi), a także projekty ewentualnych przebudów elementów infrastruktury innych branż kolidujących z projektowaną drogą,
  - f) podziały nieruchomości w trybie ustawy o szczególnych zasadach przygotowania i realizacji inwestycji w zakresie dróg publicznych (należy wykonać podziały wszystkich nieruchomości tworzących pas drogi na projektowanym odcinku),
  - g) dokumentacja geodezyjna do celów prawnych
  - h) specyfikacje techniczne wykonania i odbioru robót budowlanych,
  - i) plan bezpieczeństwa i ochrony zdrowia,
  - j) projekt stałej organizacji ruchu (zatwierdzony),
  - k) przedmiar robót,
  - l) kosztorys inwestorski,
  - m) uzgodnienia oraz uzyskanie warunków technicznych zarządców sieci, z którymi będzie kolidowała (lub nie) projektowana droga w ilości zgodnej z ilością projektów budowlanych. Uzyskanie tych dokumentów jest obowiązkowe.

Należy uwzględnić zagadnienie kanałów technologicznych zgodnie z Rozporządzenie Ministra Administracji i Cyfryzacji z dnia 21.04.2015 r, w sprawie warunków technicznych, jakim powinny odpowiadać kanały technologiczne.

Wykonawca zobowiązany jest do przygotowania zakresu wynikającego z (pkt. 2c, 2d, 2e, 2f, 2g i 2i) w wersji niezbędnej do złożenia wniosku o uzyskanie decyzji o zezwoleniu na realizację inwestycji drogowej (ZRID) w 4 egz. w formie papierowej oraz w formie elektronicznej w postaci plików edytowalnych na płycie CD oraz w postaci elektronicznej (pliki .pdf oraz .dwg). Projekt stałej organizacji ruchu (pkt. 2j) należy wykonać w 4 egz. w formie papierowej oraz w formie elektronicznej w postaci pliku .pdf.

Mapy dc. projektowych (pkt. 2a) oraz dokumentację geologiczną (pkt. 2b) należy przygotować w 2 egz. w formie papierowej oraz w formie cyfrowej w postaci pliku .dwg na płycie CD, zaś specyfikacje techniczne wykonania i odbioru robót budowlanych, przedmiary robót i kosztorysy inwestorskie (pkt. 2h, 2k i 2l) należy przygotować w 2 egz. w formie papierowej oraz w formie cyfrowej w postaci plików edytowalnych oraz pdf na płycie CD.

Wykonawca zobowiązany jest do pozyskania wszelkich niezbędnych dokumentów, opinii, uzgodnień, decyzji itp. niezbędnych do skompletowania dokumentacji w stopniu niezbędnym do złożenia wniosku o uzyskanie decyzji o zezwoleniu na realizację inwestycji drogowej (ZRID) dla zadania pn.: „**Opracowanie dokumentacji dotyczącej budowy ulic Wiślanej, Na Wzgórzu, Konwaliowej, Makowej i Weneckiej w miejscowości Brwilno**”. Powyższe dokumenty wykonawca pozyska działając na podstawie udzielonego przez zamawiającego pełnomocnictwa. Ewentualne koszty pozyskania dokumentów (w tym opłaty za wydanie uzgodnień, opłaty administracyjne itp.) znajdują się po stronie wykonawcy.

W trakcie wykonywania zamówienia wykonawca zobowiązany jest do przedstawienia projektu koncepcyjnego, zgodnego z programem funkcjonalno – użytkowym przekazanym przez zamawiającego w terminie 2 tygodni od podpisania umowy. Projekt ten służy do prowadzenia uzgodnień z zamawiającym prowadzących do zatwierdzenia ostatecznej wersji koncepcji projektu. Projekty koncepcyjne przygotowywane będą w formie papierowej w 1 egz. oraz w formie elektronicznej w postaci pliku pdf.

Wykonawca zobowiązuje się na bieżąco konsultować z Zamawiającym realizację przedmiotu umowy oraz przynajmniej raz w tygodniu za pośrednictwem maila lub poczty tradycyjnej przekazywać szczegółowe informacje dotyczące stanu realizacji zadania. Zamawiający zastrzega sobie prawo zgłaszania uwag i sugestii dotyczących rozwiązań projektowych, które Wykonawca zobowiązuje się w dopuszczalnym stopniu i z należytą starannością uwzględnić.

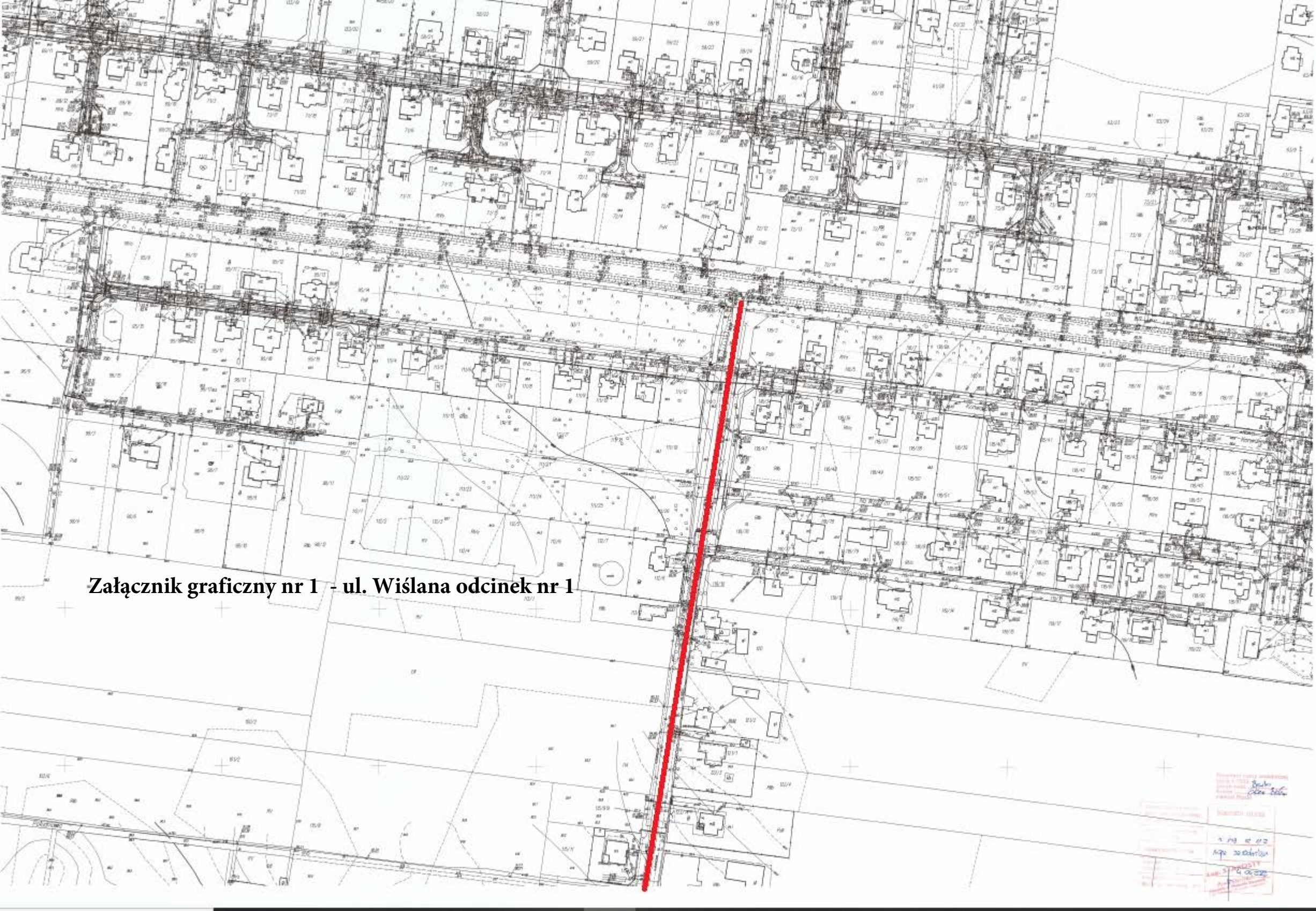
**Dla każdej ulicy należy przygotować oddzielną dokumentację oraz uzyskać oddzielną decyzję ZRID.**

3. Do obowiązków Wykonawcy należy w szczególności:
  - a) zapoznanie się oraz uwzględnienie w projekcie budowlanym programu funkcjonalno – użytkowego przekazanego przez zamawiającego,
  - b) przeprowadzenie oględzin w terenie, uzyskanie pisemnych uzgodnień lokalizacji zjazdów na działki z właścicielami nieruchomości przyległych do projektowanej drogi
  - c) zapewnienie wykonania kompletnej dokumentacji w zakresie wynikającym z pkt. 2 przez osoby posiadające wymagane uprawnienia, oraz skoordynowanie techniczne wykonanych przez te osoby opracowań projektowych,
  - d) uzyskanie wymaganych opinii, uzgodnień, sprawdzeń i zatwierdzeń rozwiązań projektowych w zakresie wynikającym z przepisów oraz wymogów do złożenia wniosku o uzyskanie decyzji o zezwoleniu na realizację inwestycji drogowej (ZRID).
  - e) zapewnienie sprawdzenia projektu pod względem zgodności z przepisami, w tym techniczno-budowlanymi i obowiązującymi Polskimi Normami przez osobę posiadającą uprawnienia budowlane do projektowania bez ograniczeń w odpowiedniej specjalności lub rzeczoznawcę budowlanego,
  - f) zapewnienie kompletności dokumentacji projektowej oraz kosztorysowej,
  - g) wyjaśnianie wątpliwości dotyczących projektu i zawartych w nim rozwiązań poprzez konsultowanie z zamawiającym istotnych elementów mających wpływ na koszty, funkcje i inne cechy obiektu,
  - h) uzupełnienie lub poprawienie dokumentacji w trakcie uzyskiwania decyzji o zezwoleniu na realizację inwestycji drogowej (ZRID),
  - i) pomoc zamawiającemu w udzielaniu odpowiedzi na zapytania kierowane w trakcie trwania procedury zamówienia publicznego dotyczącego wykonania robót budowlanych. Odpowiedzi na pytania dotyczące opracowanej dokumentacji projektowej zadane przez wykonawców w trakcie postępowania przetargowego na

wykonanie robót budowlanych związanych z realizacją zadania będą wymagane w terminie dwóch dni roboczych od ich otrzymania.

4. Dokumentację projektową i geodezyjną oraz czynności związane z uzyskaniem wymaganych uzgodnień, opinii, badań i ekspertyz, czynności związane z inwentaryzacją stanu istniejącego, czynności związane z wykonaniem badań geologicznych oraz złożenie wniosku o uzyskanie decyzji o zezwoleniu na realizację inwestycji drogowej (ZRID) zostaną wykonane w następujących etapach i terminach:
  - 1) Etap 1 – opracowanie mapy do celów projektowych oraz dokumentacji geologicznej w terminie 2 miesięcy od daty podpisania umowy,
  - 2) Etap 2 – opracowanie projektu koncepcyjnego wraz z uzyskaniem decyzji środowiskowej w terminie 3 miesięcy od daty podpisania umowy,
  - 3) Etap 3 – opracowanie kompletnego projektu budowlanego wszystkich branż, planu bezpieczeństwa i ochrony zdrowia, specyfikacji technicznych wykonania i odbioru robót budowlanych, podziałów nieruchomości, dokumentacji geodezyjnej do celów prawnych, kosztorysów inwestorskich, przedmiarów robót oraz stałej organizacji ruchu - w terminie 6 miesięcy od daty podpisania umowy,
  - 4) Etap 4 – przygotowanie i złożenie wniosku o uzyskanie decyzji o zezwoleniu na realizację inwestycji drogowej (ZRID) – w terminie 7 miesięcy od daty podpisania umowy,
  - 5) Etap 5 – uzyskanie decyzji o zezwoleniu na realizację inwestycji drogowej (ZRID) i przekazanie kompletnej dokumentacji wraz z decyzją o zezwoleniu na realizację inwestycji – w terminie 10 miesięcy od daty podpisania umowy.  
Płatność za wykonanie przedmiotu umowy będzie następująca: 70% po złożeniu wniosku o pozwolenie na budowę / zgłoszenia robót budowlanych nie wymagających pozwolenia na budowę; 30 % po wydaniu decyzji przez Starostę Płockiego.
5. Wykonawca zobowiązany jest aby treść dokumentacji budowlanej (wszelkie opisy technologii wykonania, materiałów itp.) sporządzona została z uwzględnieniem przepisów ustawy Prawo zamówień publicznych dotyczących opisu przedmiotu zamówienia oraz przepisów ustawy o wyrobach budowlanych. W dokumentacji nie można zamieszczać nazw konkretnych producentów oraz produktów.
6. Wykonawca zapewni Zamawiającemu wgląd w opracowywaną dokumentację na każdym etapie jej wykonywania oraz będzie na bieżąco informował Zamawiającego o toczących się postępowaniach administracyjnych i trybie uzgadniania dokumentacji. W szczególności Wykonawca zobowiązany jest do niezwłocznego informowania Zamawiającego o wszelkich okolicznościach mogących stanowić przyczynę opóźnienia wydania wnioskowanych uzgodnień lub decyzji administracyjnych.
7. Dokumentację należy opracować zgodnie z wymaganiami zawartymi w m. in. następujących aktach prawnych:
  - Ustawa z dnia 29 stycznia 2004r Prawo zamówień publicznych (Dz.U. z 2021 r. poz. 1129 ze zm.);
  - Ustawa z dnia 10 kwietnia 2003 r. o szczególnych zasadach przygotowania i realizacji inwestycji w zakresie dróg publicznych (Dz.U. 2022 r. poz. 176);
  - Ustawa z dnia 7 lipca 1994 r. Prawo budowlane (Dz.U. z 2021 r. poz. 2351);
  - ustawa z dnia 16 kwietnia 2004 r. o wyrobach budowlanych (Dz.U. z 2020 r., poz. 215);
  - Rozporządzenie Ministra Transportu, Budownictwa i Gospodarki Morskiej z dnia 25 kwietnia 2012 r. w sprawie szczegółowego zakresu i formy projektu budowlanego (Dz. U. z 2018 r. poz. 1935);

- Rozporządzenie Ministra Infrastruktury z dnia 2 września 2004 r. w sprawie szczegółowego zakresu i formy dokumentacji projektowej, specyfikacji technicznych wykonania i odbioru robót budowlanych oraz programu funkcjonalno-użytkowego (Dz.U. z 2013 r. poz. 1129 z późn.zm.);
- Rozporządzenie Ministra Rozwoju i Technologii z dnia 20 grudnia 2021 r. w sprawie określenia metod i podstaw sporządzania kosztorysu inwestorskiego, obliczania planowanych kosztów prac projektowych oraz planowanych kosztów robót budowlanych określonych w programie funkcjonalno-użytkowym (Dz.U. z 2021 r. poz. 2458 z późn. zm.);
- Rozporządzenie Ministra Transportu i Gospodarki Morskiej z dnia 2 marca 1999 roku, w sprawie warunków technicznych, jakim powinny odpowiadać drogi publiczne i ich usytuowanie (Dz.U. z 2016 r. poz. 124 z późn. zm.);
- Rozporządzenie Ministra Infrastruktury z dnia 23 czerwca 2003 r. w sprawie informacji dotyczącej bezpieczeństwa i ochrony zdrowia oraz planu bezpieczeństwa i ochrony zdrowia (Dz. U. nr 120, poz. 1126).

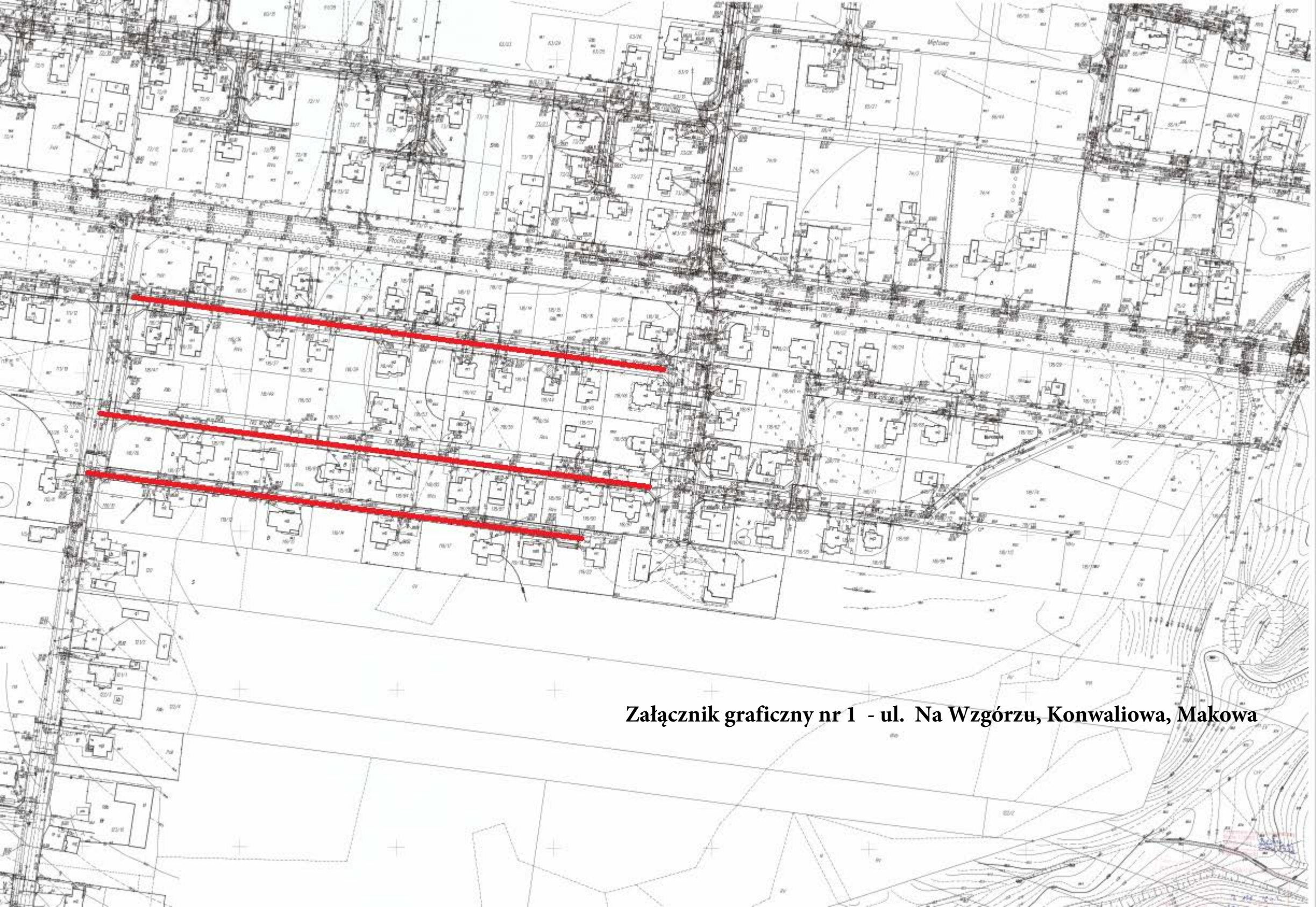


Załącznik graficzny nr 1 - ul. Wiślana odcinek nr 1

Projektant: <i>Budka</i>	
Data: <i>2010</i>	
Lp. k. 1112	
Miejscowość: <i>Agda</i>	
Data: <i>14.02.2010</i>	
Lp. k. 1112	
Miejscowość: <i>Agda</i>	
Data: <i>14.02.2010</i>	

**Załącznik graficzny nr 1 - ul. Wiślana odcinek nr 2**



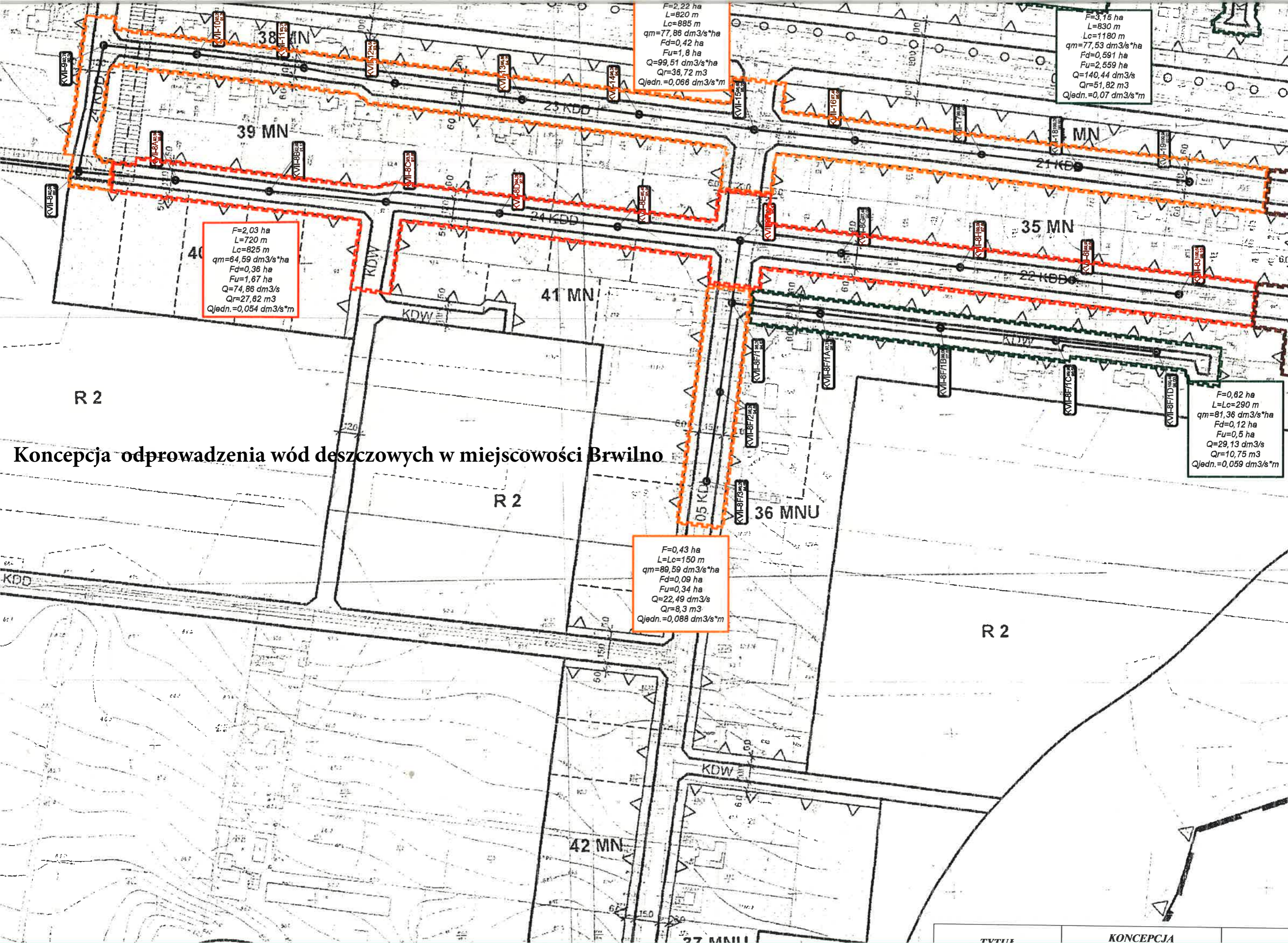


**Załącznik graficzny nr 1 - ul. Na Wzgórzu, Konwaliowa, Makowa**



**Załącznik graficzny nr 1 - ul. Wenecka**





$F=2,22 \text{ ha}$   
 $L=820 \text{ m}$   
 $Lc=885 \text{ m}$   
 $qm=77,86 \text{ dm}^3/\text{s}\cdot\text{ha}$   
 $Fd=0,42 \text{ ha}$   
 $Fu=1,8 \text{ ha}$   
 $Q=99,51 \text{ dm}^3/\text{s}$   
 $Qr=36,72 \text{ m}^3$   
 $Qjedn.=0,066 \text{ dm}^3/\text{s}\cdot\text{m}$

$F=3,15 \text{ ha}$   
 $L=830 \text{ m}$   
 $Lc=1180 \text{ m}$   
 $qm=77,53 \text{ dm}^3/\text{s}\cdot\text{ha}$   
 $Fd=0,591 \text{ ha}$   
 $Fu=2,559 \text{ ha}$   
 $Q=140,44 \text{ dm}^3/\text{s}$   
 $Qr=51,82 \text{ m}^3$   
 $Qjedn.=0,07 \text{ dm}^3/\text{s}\cdot\text{m}$

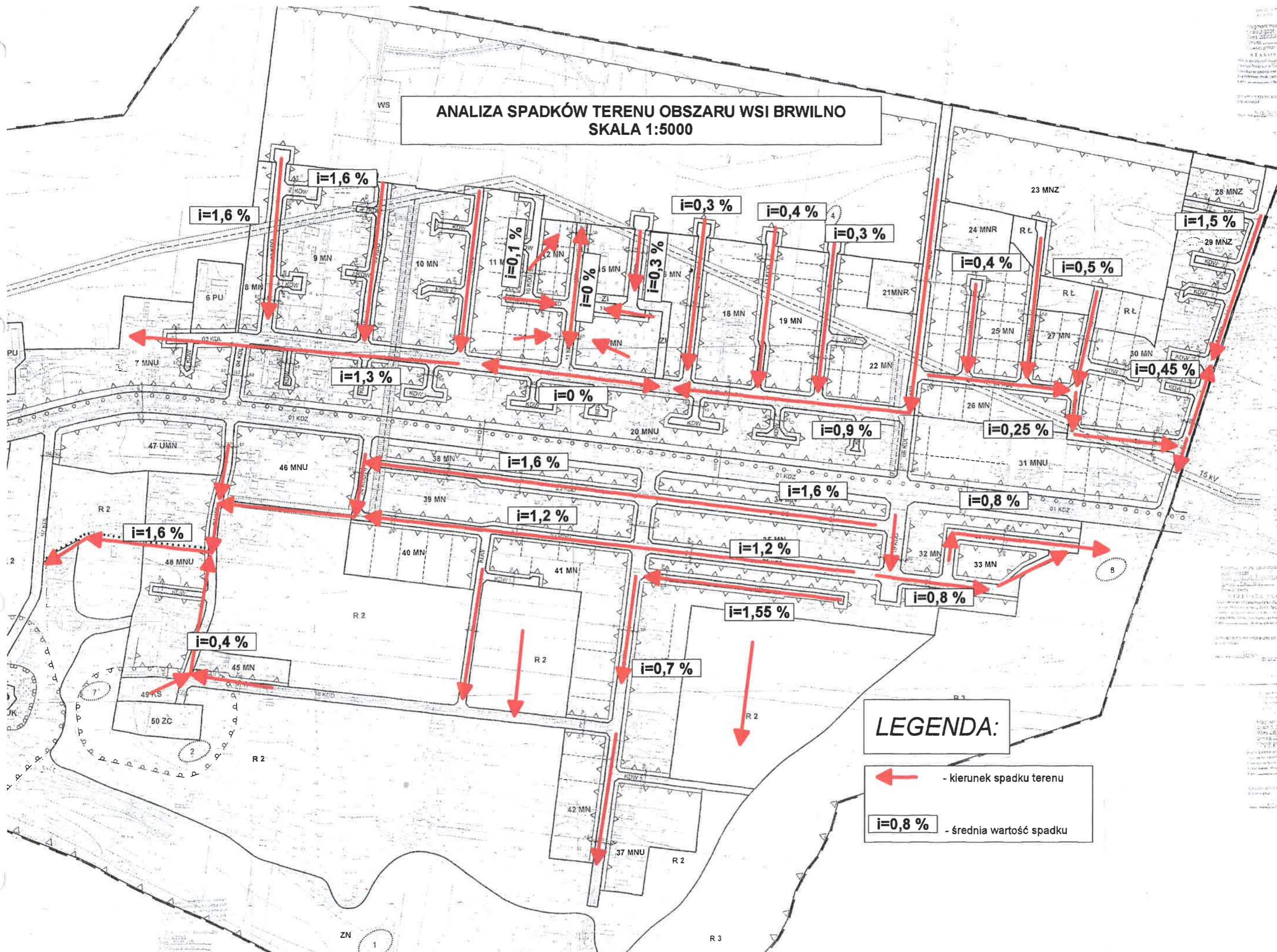
$F=2,03 \text{ ha}$   
 $L=720 \text{ m}$   
 $Lc=825 \text{ m}$   
 $qm=64,59 \text{ dm}^3/\text{s}\cdot\text{ha}$   
 $Fd=0,36 \text{ ha}$   
 $Fu=1,67 \text{ ha}$   
 $Q=74,86 \text{ dm}^3/\text{s}$   
 $Qr=27,82 \text{ m}^3$   
 $Qjedn.=0,054 \text{ dm}^3/\text{s}\cdot\text{m}$

$F=0,82 \text{ ha}$   
 $L=Lc=290 \text{ m}$   
 $qm=81,36 \text{ dm}^3/\text{s}\cdot\text{ha}$   
 $Fd=0,12 \text{ ha}$   
 $Fu=0,5 \text{ ha}$   
 $Q=29,13 \text{ dm}^3/\text{s}$   
 $Qr=10,75 \text{ m}^3$   
 $Qjedn.=0,059 \text{ dm}^3/\text{s}\cdot\text{m}$


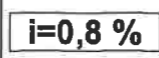
$F=0,43 \text{ ha}$   
 $L=Lc=150 \text{ m}$   
 $qm=89,59 \text{ dm}^3/\text{s}\cdot\text{ha}$   
 $Fd=0,09 \text{ ha}$   
 $Fu=0,34 \text{ ha}$   
 $Q=22,49 \text{ dm}^3/\text{s}$   
 $Qr=8,3 \text{ m}^3$   
 $Qjedn.=0,088 \text{ dm}^3/\text{s}\cdot\text{m}$

**Konceptja odprowadzenia wód deszczowych w miejscowości Brwilno**

**ANALIZA SPADKÓW TERENU OBSZARU WSI BRWILNO**  
**SKALA 1:5000**



**LEGENDA:**

-  - kierunek spadku terenu
-  - średnia wartość spadku