

UCHWAŁA NR 373/XLI/23
RADY GMINY STARA BIAŁA

z dnia 20 kwietnia 2023 r.

w sprawie miejscowego planu zagospodarowania przestrzennego w części obrębów Draganie Nowe, Biała, Mańkowo i PGR Srebrna

Na podstawie art. 7 ust. 1 pkt 1, art. 18 ust. 2 pkt 5 i art. 40 ust. 1 ustawy z dnia 8 marca 1990 r. o samorządzie gminnym (Dz. U. z 2023 r. poz. 40 i 572) oraz art. 20 ust. 1 i art. 34 ustawy z dnia 27 marca 2003 r. o planowaniu i zagospodarowaniu przestrzennym (Dz. U. z 2022 r. poz. 503, 1846, 2185, 2747 i Dz.U. z 2023 r. poz. 553), w związku z Uchwałą nr 267/XXIX/2021 Rady Gminy Stara Biała z dnia 14 stycznia 2022 r., Rada Gminy uchwała, co następuje:

Rozdział 1.
Przepisy ogólne

§ 1. 1. Po stwierdzeniu, że plan miejscowy nie narusza ustaleń Zmiany Studium uwarunkowań i kierunków zagospodarowania przestrzennego gminy Stara Biała przyjętej uchwałą nr 201/XXIV/21 Rady Gminy Stara Biała z dnia 26 maja 2021 r., uchwała się miejscowy plan zagospodarowania przestrzennego w części obrębów Draganie Nowe, Biała, Mańkowo i PGR Srebrna, zwany dalej „planem”.

2. Granice obszaru objętego planem przebiegają zgodnie z oznaczeniem na rysunku planu.

3. Załącznikami do uchwały są:

- 1) rysunek planu w skali 1:1000 stanowiący integralną część uchwały, jako załączniki nr 1a, 1b, 1c, 1d, 1e i 1f do uchwały;
- 2) rozstrzygnięcie o sposobie rozpatrzenia uwag do projektu planu, jako załącznik nr 2 do uchwały;
- 3) rozstrzygnięcie o sposobie realizacji zapisanych w planie inwestycji z zakresu infrastruktury technicznej, które należą do zadań własnych gminy oraz zasadach ich finansowania, jako załącznik nr 3 do uchwały;
- 4) dane przestrzenne GML tworzone dla miejscowego planu zagospodarowania przestrzennego, jako załącznik nr 4 do uchwały.

§ 2. 1. Uchwała ustanawia obowiązujące na terenach objętych planem przepisy prawa miejscowego dotyczące przeznaczenia i sposobu zagospodarowania poszczególnych terenów oraz określa konieczne dla osiągnięcia zamierzonych celów – nakazy i zakazy.

2. Przepisy prawne niniejszej uchwały nie mogą być stosowane wybiórczo oraz w oderwaniu od ustaleń rysunku stanowiącego załącznik do uchwały.

§ 3. W realizacji miejscowego planu, oprócz ustaleń zawartych w niniejszej uchwale, mają zastosowanie przepisy szczególne wraz z aktami wykonawczymi i odrębnymi.

§ 4. Każdy teren wydzielony liniami rozgraniczającymi tereny o różnym przeznaczeniu lub różnych zasadach zagospodarowania określony jest symbolem, w którym litery oznaczają przeznaczenie poszczególnych terenów według oznaczeń rysunku planu.

§ 5. 1. Następujące oznaczenia, zawarte na rysunku planu, są obowiązującymi ustaleniami planu:

- 1) granica obszaru objętego planem;
- 2) linie rozgraniczające tereny o różnym przeznaczeniu lub różnych zasadach zagospodarowania;
- 3) symbole i oznaczenia graficzne identyfikujące tereny o różnym przeznaczeniu lub różnych zasadach zagospodarowania;
- 4) maksymalny zasięg stref bezpieczeństwa rurociągów przesyłowych dalekosiężnych;
- 5) zasięg stref kontrolowanych gazociągów;

- 6) pas technologiczny linii elektroenergetycznych;
- 7) granica otuliny Brudzeńskiego Parku Krajobrazowego;
- 8) granica obszarów osuwania się mas ziemnych;
- 9) linie wymiarowe wraz z wartością podaną w metrach.

2. Pozostałe oznaczenia, zawarte na rysunku planu, są elementami informacyjnymi niebędącymi ustaleniami planu.

§ 6. 1. Ilekroć w niniejszej uchwale jest mowa o:

- 1) maksymalnym zasięgu stref bezpieczeństwa rurociągów przesyłowych dalekosiężnych – należy przez to rozumieć obszar, wyznaczony na rysunku planu w związku z lokalizacją rurociągów przesyłowych dalekosiężnych, w granicach którego występują ograniczenia w zabudowie i zagospodarowaniu terenu wynikające z przepisów odrębnych;
- 2) zasięgu stref kontrolowanych gazociągów – należy przez to rozumieć obszar, wyznaczony na rysunku planu w związku z lokalizacją gazociągów, w granicach którego występują ograniczenia w zabudowie i zagospodarowaniu terenu wynikające z przepisów odrębnych;
- 3) pasie technologicznym linii elektroenergetycznych – należy przez to rozumieć obszar wyznaczony na rysunku planu w związku z lokalizacją linii elektroenergetycznych, w granicach którego występują ograniczenia w zabudowie i zagospodarowaniu terenu, wynikające z przepisów planu oraz przepisów odrębnych;

2. Pojęcia i określenia użyte w ustaleniach planu, a niezdefiniowane w ust. 1, należy rozumieć zgodnie z przepisami odrębnymi.

Rozdział 2. **Ogólne ustalenia planu**

§ 7. 1. Ustalenia ogólne obowiązują dla terenów w granicach obszaru objętego planem, o ile ustalenia szczegółowe nie stanowią inaczej.

2. Ustala się następujące przeznaczenia terenów:

- 1) teren obsługi produktów naftowych, oznaczony na rysunku planu symbolem **IN**,
- 2) teren gazownictwa, oznaczony na rysunku planu symbolem **IG**,
- 3) teren gospodarowania odpadami, oznaczony na rysunku planu symbolem **IO**,
- 4) teren rolnictwa z zakazem zabudowy, oznaczony na rysunku planu symbolem **RN**,
- 5) teren wód powierzchniowych śródlądowych, oznaczony na rysunku planu symbolem **WS**,
- 6) teren drogi głównej, oznaczony na rysunku planu symbolem **KDG**,
- 7) teren drogi dojazdowej, oznaczony na rysunku planu symbolem **KDD**,
- 8) teren komunikacji drogowej wewnętrznej, oznaczony na rysunku planu symbolem **KR**;

3. Obowiązuje zakaz lokalizacji funkcji i obiektów niezwiązanych z przeznaczeniem terenu i jego obsługą z wyłączeniem inwestycji celu publicznego z zakresu łączności publicznej, zgodnych z przepisami odrębnymi.

4. Ustala się granice terenów rozmieszczenia inwestycji celu publicznego: linie rozgraniczające tereny obsługi produktów naftowych oznaczone symbolami: 1IN, 2IN, 3IN, 4IN, 5IN, 6IN, 7IN, linie rozgraniczające tereny gazownictwa oznaczone symbolami: 1IG, 2IG, 3IG, 4IG, 5IG, 6IG, 7IG, linie rozgraniczające tereny dróg oznaczone symbolami: 1KDG, 2KDG, 1KDD, 2KDD.

5. Dopuszcza się realizację inwestycji celu publicznego na terenach innych niż wymienione w ust. 4, na zasadach określonych w ustaleniach planu.

6. Ustalenie terenów, o których mowa w ust. 4, jako przeznaczonych do realizacji celów publicznych, nie wyklucza możliwości realizacji innych przedsięwzięć w ich granicach nie będących realizacją celów publicznych, zgodnych z ustalonym dla tych terenów przeznaczeniem.

§ 8. Zasady ochrony i kształtowania ład przestrzennego: nie występuje potrzeba ustalenia.

§ 9. Zasady ochrony środowiska, przyrody i krajobrazu:

1. Obowiązuje zachowanie istniejących form ukształtowania terenu z wyłączeniem zmian wynikających z realizacji obiektów budowlanych dopuszczonych planem.

2. Ustala się konieczność uwzględnienia uwarunkowań wynikających z położenia na obszarach otuliny Brudzeńskiego Parku Krajobrazowego, obszarach osuwania się mas ziemnych oraz w zasięgu Głównego Zbiornika Wód Podziemnych, zgodnie z ustaleniami zawartymi w §14.

§ 10. Zasady kształtowania krajobrazu: ustala się sposób zagospodarowania terenu zgodnie z ustaleniami szczegółowymi.

§ 11. Zasady ochrony dziedzictwa kulturowego i zabytków, w tym krajobrazów kulturowych, oraz dóbr kultury współczesnej: na obszarze objętym planem nie występują zabytki lub obszary objęte ochroną dziedzictwa kulturowego. W przypadku natrafienia podczas robót ziemnych lub budowlanych na przedmiot, co do którego istnieje przypuszczenie, iż jest on zabytkiem należy zastosować się do przepisów o ochronie zabytków i opiece nad zabytkami.

§ 12. Wymagania wynikające z potrzeb kształtowania przestrzeni publicznych: do przestrzeni publicznych zalicza się tereny dróg publicznych: 1KDG, 2KDG, 1KDD, 2KDD, dla których obowiązują zasady zagospodarowania zgodnie z ustaleniami szczegółowymi.

§ 13. Zasady kształtowania zabudowy oraz wskaźniki zagospodarowania terenu: nie występuje potrzeba ustalenia.

§ 14. Granice i sposoby zagospodarowania terenów lub obiektów podlegających ochronie, na podstawie odrębnych przepisów, terenów górniczych, a także obszarów szczególnego zagrożenia powodzią, obszarów osuwania się mas ziemnych, krajobrazów priorytetowych określonych w audycie krajobrazowym oraz w planach zagospodarowania przestrzennego województwa:

1. Na obszarze objętym planem nie występują tereny górnicze lub obszary szczególnego zagrożenia powodzią.

2. W części obszaru objętego planem, zgodnie z rysunkiem planu, występują obszary osuwania się mas ziemnych, w których obowiązuje zakaz lokalizacji obiektów budowlanych za wyjątkiem obiektów dopuszczonych ustaleniami szczegółowymi dla terenów.

3. W części obszaru objętego planem, zgodnie z rysunkiem planu, występuje obszar otuliny Brudzeńskiego Parku Krajobrazowego, dla którego obowiązują zakazy i nakazy wynikające z ustanowienia obszaru chronionego oraz przepisów odrębnych.

4. Obszar objęty planem znajduje się w granicach Głównego Zbiornika Wód Podziemnych nr 215, dla którego obowiązują zasady ochrony zgodnie z przepisami odrębnymi.

§ 15. Szczegółowe zasady i warunki scalania i podziału nieruchomości: plan nie ustala granic obszarów wymagających przeprowadzenia scaleń i podziału nieruchomości; plan nie ustala zasad i warunków scalania i podziału nieruchomości.

§ 16. Szczególne warunki zagospodarowania terenu oraz ograniczenia w ich użytkowaniu, w tym zakaz zabudowy:

1. Obowiązują warunki zagospodarowania terenu zgodnie z ustaleniami szczegółowymi.

2. 1) Ustala się pasy technologiczne linii elektroenergetycznych zgodnie z rysunkiem planu, w granicach których obowiązują ograniczenia w zabudowie i zagospodarowaniu terenu, wynikające z przepisów odrębnych, których szerokości wynoszą:

a) dla linii napowietrznych WN-110 kV – 22,0 m (po 11,0 m na stronę od osi linii),

b) dla linii napowietrznych SN– 14,0 m (po 7,0 m na stronę od osi linii).

2) W granicach pasów technologicznych linii elektroenergetycznych ustala się:

a) zakaz realizacji hałd i nasypów,

b) zakaz sadzenia roślinności wysokiej i o rozbudowanym systemie korzeniowym.

3) Ustala się maksymalny zasięg stref bezpieczeństwa rurociągów przesyłowych dalekosiężnych zgodnie z rysunkiem planu, w granicach którego występują ograniczenia w zabudowie i zagospodarowaniu terenu,

wynikające z przepisów odrębnych. Szerokość maksymalnego zasięgu stref bezpieczeństwa rurociągów przesyłowych dalekosiężnych uwzględnia szerokość stref bezpieczeństwa:

- a) rurociągu przesyłowego dalekosiężnego DN200 – 30,0 m (po 15,0 m na stronę od osi rurociągu),
 - b) rurociągu przesyłowego dalekosiężnego DN300 – 12,0 m (po 6,0 m na stronę od osi rurociągu),
 - c) projektowanych rurociągów przesyłowych dalekosiężnych, których lokalizacja nie może spowodować naruszenia ustalonych maksymalnych zasięgów stref bezpieczeństwa.
- 4) Ustala się zasięg stref kontrolowanych gazociągów zgodnie z rysunkiem planu, w granicach którego występują ograniczenia w zabudowie i zagospodarowaniu terenu, wynikające z przepisów odrębnych, których szerokości wynoszą:
- a) dla gazociągu DN700 – 12,0 m (po 6,0 m na stronę od osi gazociągu),
 - b) dla gazociągu DN500 – 14,0 m (po 7,0 m na stronę od osi gazociągu),
 - c) dla gazociągu DN100 – 10,0 m (po 5,0 m na stronę od osi gazociągu).
- 5) Ustala się odległość posadowienia obiektów budowlanych od istniejącej infrastruktury technicznej zgodnie z przepisami odrębnymi.

§ 17. Zasady modernizacji, rozbudowy i budowy systemów komunikacji i infrastruktury technicznej:

1. Ustala się połączenie z zewnętrznym układem komunikacyjnym poprzez układ istniejących i projektowanych dróg.

2. Dopuszcza się utrzymanie, remont, budowę nowych i przebudowę istniejących sieci infrastruktury technicznej zgodnie z przepisami odrębnymi.

3. Zasady obsługi w zakresie zaopatrzenia w wodę: zgodnie z przepisami odrębnymi.

4. Zasady obsługi w zakresie kanalizacji sanitarnej: zgodnie z przepisami odrębnymi.

5. Odprowadzanie wód opadowych:

- 1) z terenów komunikacji odprowadzanie wód opadowych do kanalizacji deszczowej;
- 2) do czasu realizacji kanalizacji deszczowej dopuszcza się odprowadzanie wód opadowych na grunt, zgodnie z przepisami odrębnymi;
- 3) z pozostałych terenów odprowadzanie wód opadowych na grunt.

6. Zasady obsługi w zakresie zaopatrzenia w gaz: zgodnie z przepisami odrębnymi.

7. Zasady obsługi w zakresie zaopatrzenia w energię ciepłą: zgodnie z przepisami odrębnymi.

8. Zasady obsługi w zakresie zaopatrzenia w energię elektryczną: z istniejącej lub projektowanej sieci elektroenergetycznej zgodnie z przepisami odrębnymi.

9. Zasady obsługi w zakresie telekomunikacji: ustala się obsługę z istniejących i rozbudowywanych sieci telekomunikacyjnych zgodnie z przepisami odrębnymi.

10. Zasady obsługi w zakresie odpadów komunalnych: zgodnie z przepisami odrębnymi.

§ 18. Sposób i termin tymczasowego zagospodarowania, urzędzania i użytkowania terenu: do czasu realizacji ustaleń planu dopuszcza się użytkowanie terenu na dotychczas obowiązujących zasadach.

§ 19. Ustala się stawkę procentową służącą naliczeniu opłaty z tytułu wzrostu wartości nieruchomości, związanego z uchwaleniem niniejszego planu w wysokości 30%.

Rozdział 3.

Ustalenia szczegółowe - zasady zagospodarowania obowiązujące dla terenów objętych planem

§ 20. Tereny oznaczone symbolami 1IN, 2IN, 3IN, 4IN, 5IN, 6IN i 7IN przeznacza się na cel obsługi produktów naftowych; obowiązują następujące ustalenia:

- 1) dopuszcza się realizację obiektów budowlanych związanych z podstawową funkcją terenu, w szczególności obejmujących lokalizację rurociągów przesyłowych dalekosiężnych oraz obiektów związanych z rurociągami przesyłowymi dalekosiężnymi, z zastrzeżeniem §16;
- 2) obowiązuje zakaz lokalizacji budynków;
- 3) dopuszcza się lokalizację urządzeń infrastruktury technicznej, z zastrzeżeniem §16.

§ 21. Tereny oznaczone symbolami **1IG, 2IG, 3IG, 4IG, 5IG, 6IG i 7IG** przeznacza się na cel gazownictwa; obowiązują następujące ustalenia:

- 1) dopuszcza się realizację obiektów budowlanych związanych z podstawową funkcją terenu z wyłączeniem budynków, z zastrzeżeniem §16;
- 2) dopuszcza się lokalizację urządzeń infrastruktury technicznej, z zastrzeżeniem §16.

§ 22. Teren oznaczony symbolem **1IO** przeznacza się na cel gospodarowania odpadami; obowiązują następujące ustalenia:

- 1) dopuszcza się realizację obiektów budowlanych związanych z podstawową funkcją terenu z wyłączeniem budynków, z zastrzeżeniem §16;
- 2) dopuszcza się lokalizację urządzeń infrastruktury technicznej, z zastrzeżeniem §16.

§ 23. Tereny oznaczone symbolami **1RN, 2RN, 3RN, 4RN, 5RN, 6RN, 7RN, 8RN, 9RN, 10RN, 11RN, 12RN, 13RN, 14RN, 15RN, 16RN, 17RN, 18RN, 19RN, 20RN, 21RN, 22RN, 23RN** przeznacza się na cel rolnictwa z zakazem zabudowy; obowiązują następujące ustalenia:

- 1) obowiązują przepisy odrębne związane z prowadzeniem gospodarki rolnej;
- 2) dopuszcza się lokalizację urządzeń infrastruktury technicznej, z zastrzeżeniem §16.

§ 24. Teren oznaczony symbolem **1WS** przeznacza się na cel wód powierzchniowych śródlądowych; obowiązują następujące ustalenia:

- 1) dopuszcza się lokalizację obiektów budowlanych związanych z podstawową funkcją terenu, z zastrzeżeniem §16;
- 2) dopuszcza się lokalizację rurociągów przesyłowych dalekosiężnych oraz obiektów związanych z rurociągami przesyłowymi dalekosiężnymi, z zastrzeżeniem §16;
- 3) dopuszcza się lokalizację urządzeń infrastruktury technicznej, z zastrzeżeniem §16.

§ 25. Tereny oznaczone symbolami **1KDG i 2KDG** przeznacza się na cel drogi głównej; obowiązują następujące ustalenia:

- 1) dopuszcza się lokalizację obiektów budowlanych i urządzeń technicznych związanych z prowadzeniem, zabezpieczeniem i obsługą ruchu, a także urządzeń związanych z potrzebami zarządzania ruchem, z zastrzeżeniem §16;
- 2) dopuszcza się lokalizację rurociągów przesyłowych dalekosiężnych oraz obiektów związanych z rurociągami przesyłowymi dalekosiężnymi, z zastrzeżeniem §16;
- 3) dopuszcza się lokalizację urządzeń infrastruktury technicznej niezwiązanych z funkcją drogi, z zastrzeżeniem §16;
- 4) ustala się szerokość w liniach rozgraniczających zgodnie z rysunkiem planu.

§ 26. Tereny oznaczone symbolami **1KDD i 2KDD** przeznacza się na cel dróg dojazdowych; obowiązują następujące ustalenia:

- 1) dopuszcza się lokalizację obiektów budowlanych i urządzeń technicznych związanych z prowadzeniem, zabezpieczeniem i obsługą ruchu, a także urządzeń związanych z potrzebami zarządzania ruchem, z zastrzeżeniem §16;
- 2) dopuszcza się lokalizację rurociągów przesyłowych dalekosiężnych oraz obiektów związanych z rurociągami przesyłowymi dalekosiężnymi, z zastrzeżeniem §16;
- 3) dopuszcza się lokalizację urządzeń infrastruktury technicznej niezwiązanych z funkcją drogi, z zastrzeżeniem §16;

4) ustala się szerokość w liniach rozgraniczających zgodnie z rysunkiem planu.

§ 27. Teren oznaczony symbolem **1KR** przeznaczony jest na cel komunikacji drogowej wewnętrznej; obowiązują następujące ustalenia:

- 1) dopuszcza się lokalizację urządzeń infrastruktury technicznej niezwiązanych z funkcją drogi, z zastrzeżeniem §16;
- 2) dopuszcza się lokalizację rurociągów przesyłowych dalekosiężnych oraz obiektów związanych z rurociągami przesyłowymi dalekosiężnymi, z zastrzeżeniem §16;
- 3) ustala się szerokość w liniach rozgraniczających zgodnie z rysunkiem planu.

Rozdział 4. Przepisy końcowe

§ 28. Wykonanie uchwały powierza się Wójtowi Gminy Stara Biała.

§ 29. Uchwała wchodzi w życie po upływie 14 dni od daty jej ogłoszenia w Dzienniku Urzędowym Województwa Mazowieckiego.

Przewodnicząca Rady

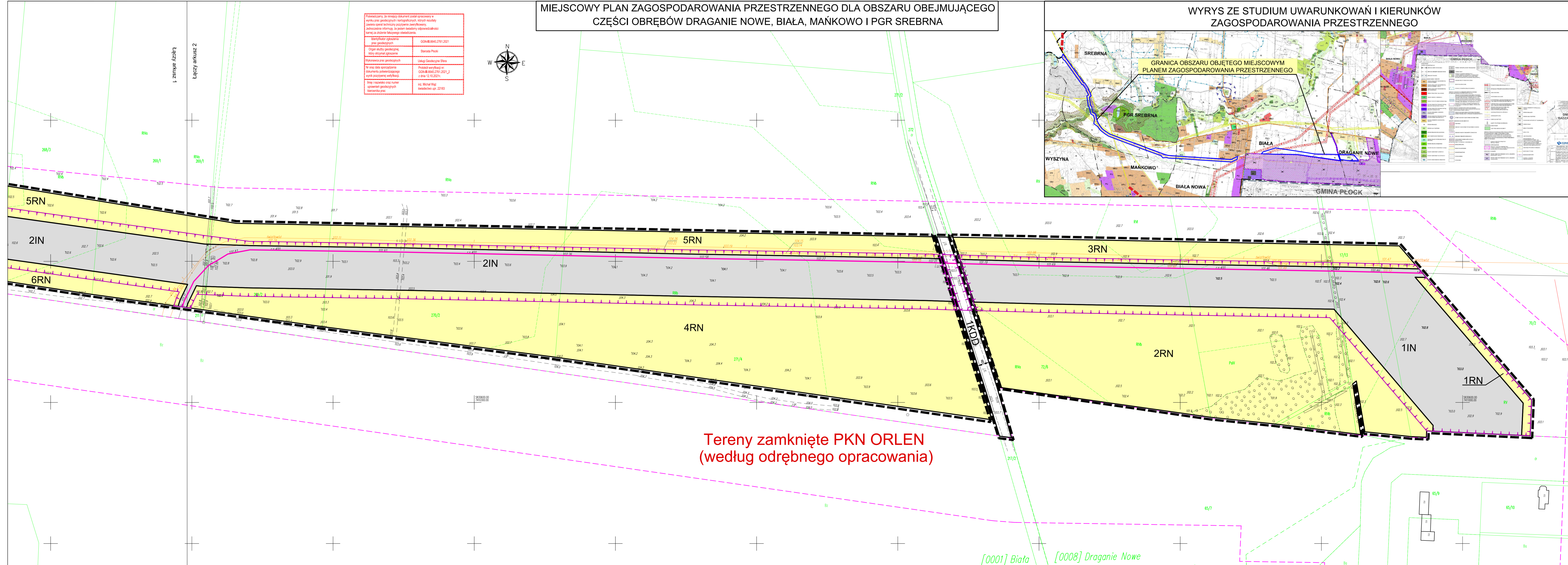
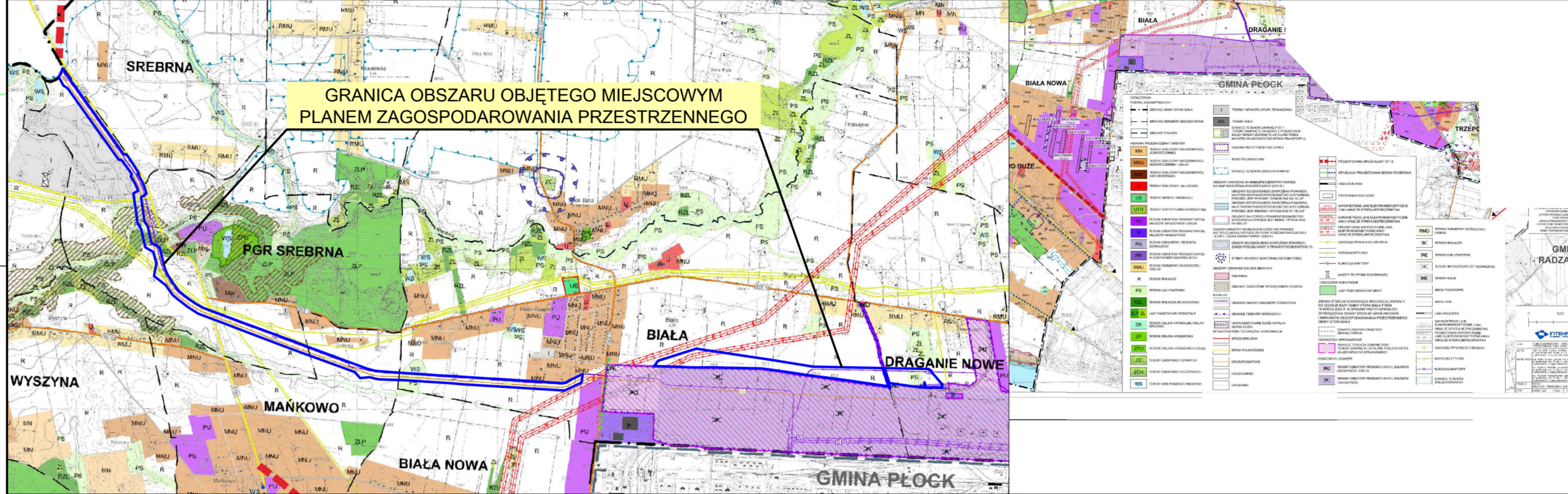
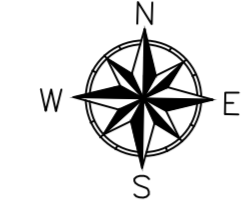
Małgorzata Edyta Lewandowska

MIEJSCOWY PLAN ZAGOSPODAROWANIA PRZESTRZENNEGO DLA OBSZARU OBEJMUJĄCEGO CZĘŚCI OBREBÓW DRAGANIE NOWE, BIAŁA, MAŃKOWO I PGR SREBRNA

WYRYS ZE STUDIUM UWARUNKOWAŃ I KIERUNKÓW ZAGOSPODAROWANIA PRZESTRZENNEGO

Załącznik Nr 1a do uchwały Nr 373/XLI/23 Rady Gminy Stara Biała z dnia 20 kwietnia 2023r.

Podstawą do niniejszego dokumentu został opracowany w wyniku prac geodezyjnych i kartograficznych, których rezultaty zawiera opisanie techniczne pozyskane z wykorzystaniem danych i informacji, do jakich właściwość obywatelska nie jest w stanie zapewnić dostępu.	
Identyfikator zgłoszenia prac geodezyjnych	GGN-III-6540.2761.2021
Organ służby geodezyjnej, który otrzymał zgłoszenie	Starosta Pielicki
Wykonawca prac geodezyjnych	Lubasz Górecka s.c.
Na czas: data sporządzenia dokumentu potwierdzającego wyniki pomiarów weryfikacji	Przebieg weryfikacji nr GGN-III-6540.2761.2021_2 z dnia 12.10.2021r.
Imię i nazwisko oraz numer uprawnień geodezyjnych kierownika prac	mgr. Michał Wąp, świadectwo upr. 22183



Tereny zamknięte PKN ORLEN (według odrębnego opracowania)

skala 1:1000
układ współrzędnych : PL-2000 PAS 7

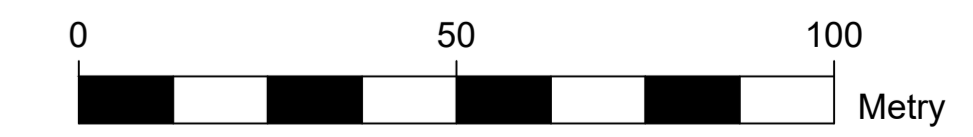
OZNACZENIA

OZNACZENIA OBOWIĄZUJĄCE:

- GRANICA OBSZARU OBJĘTEGO PLANEM
- LINIE ROZGRANICZAJĄCE TERENY O RÓŻNYM PRZEZNACZENIU LUB RÓŻNYCH ZASADACH ZAGOSPODAROWANIA
- TEREN OBSŁUGI PRODUKTÓW NAFTOWYCH
- TEREN GAZOWNICTWA
- TEREN GOSPODAROWANIA ODPADAMI
- TEREN ROLNICTWA Z ZAKAZEM ZABUDOWY
- TEREN WÓD POWIERZCHNIOWYCH ŚRÓDLĄDOWYCH
- TEREN DROGI GŁÓWNEJ
- TEREN DROGI DOJAZDOWEJ
- TEREN KOMUNIKACJI DROGOWEJ WEWNĘTRZNEJ
- MAKSYMALNY ZASIĘG STREF BEZPIECZEŃSTWA RUROCIĄGÓW PRZESYŁOWYCH DALEKOSIĘŻNYCH
- ZASIĘG STREF KONTROLOWANYCH GAZOCIĄGÓW
- PAS TECHNOLOGICZNY LINII ELEKTROENERGETYCZNYCH
- GRANICA OTULINY BRUDZEŃSKIEGO PARKU KRAJOBRAZOWEGO
- GRANICA OBSZARÓW OSUWANIA SIĘ MAS ZIEMNYCH
- LINIE WYMIAROWE WRAZ Z WARTOŚCIĄ PODANĄ W [m]

OZNACZENIA INFORMACYJNE:

- GRANICA GMINY
- PRZEBIEG RUROCIĄGÓW PRZESYŁOWYCH DALEKOSIĘŻNYCH
- PRZEBIEG GAZOCIĄGÓW
- PRZEBIEG LINII ELEKTROENERGETYCZNYCH



MIEJSCOWY PLAN ZAGOSPODAROWANIA PRZESTRZENNEGO DLA OBSZARU OBEJMUJĄCEGO CZĘŚCI OBRĘBÓW DRAGANIE NOWE, BIAŁA, MAŃKOWO I PGR SREBRNA

Załącznik Nr 1b do uchwały Nr 373/XLI/23 Rady Gminy Stara Biała z dnia 20 kwietnia 2023r.

skala 1:1000
układ współrzędnych : PL-2000 PAS 7

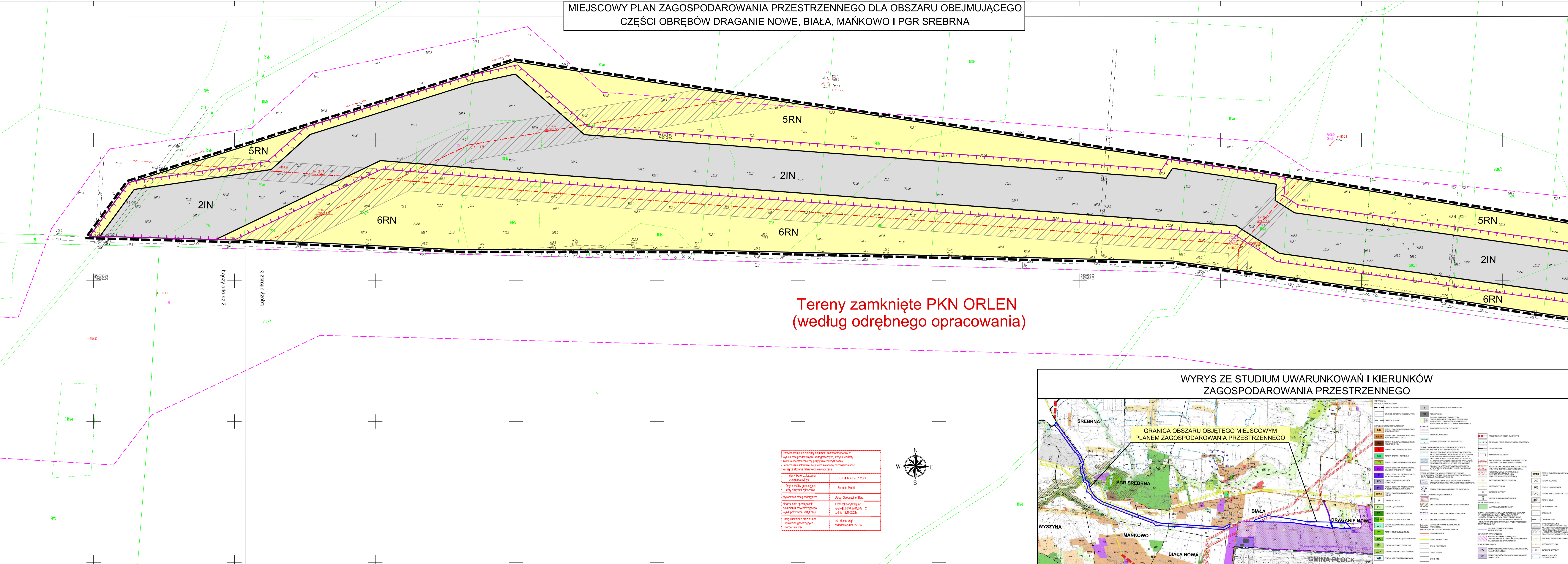
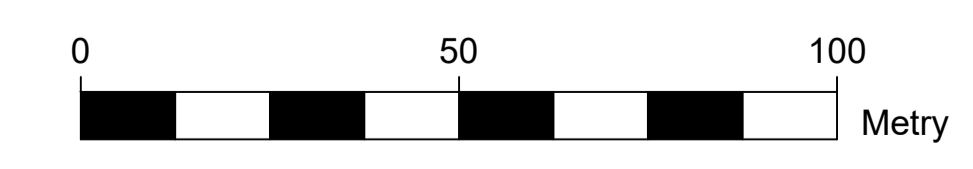
OZNACZENIA

OZNACZENIA OBOWIĄZUJĄCE:

- GRANICA OBSZARU OBJĘTEGO PLANEM
- LINIE ROZGRANICZAJĄCE TERENY O RÓŻNYM PRZEZNACZENIU LUB RÓŻNYCH ZASADACH ZAGOSPODAROWANIA
- IN TEREN OBSŁUGI PRODUKTÓW NAFTOWYCH
- IG TEREN GAZOWNICTWA
- IO TEREN GOSPODAROWANIA ODPADAMI
- RN TEREN ROLNICTWA Z ZAKAZEM ZABUDOWY
- WS TEREN WÓD POWIERZCHNIOWYCH ŚRÓDLĄDOWYCH
- KDG TEREN DROGI GŁÓWNEJ
- KDD TEREN DROGI DOJAZDOWEJ
- KR TEREN KOMUNIKACJI DROGOWEJ WEWNĘTRZNEJ
- MAKSYMALNY ZASIĘG STREF BEZPIECZEŃSTWA RUROCIĄGÓW PRZESYŁOWYCH DALEKOSIĘŻNYCH
- ZASIĘG STREF KONTROLOWANYCH GAZOCIĄGÓW
- PAS TECHNOLOGICZNY LINII ELEKTROENERGETYCZNYCH
- GRANICA OTULINY BRUDZEŃSKIEGO PARKU KRAJOBRAZOWEGO
- GRANICA OBSZARÓW OSUWANIA SIĘ MAS ZIEMNYCH
- LINIE WYMIAROWE WRAZ Z WARTOŚCIĄ PODANĄ W [m]

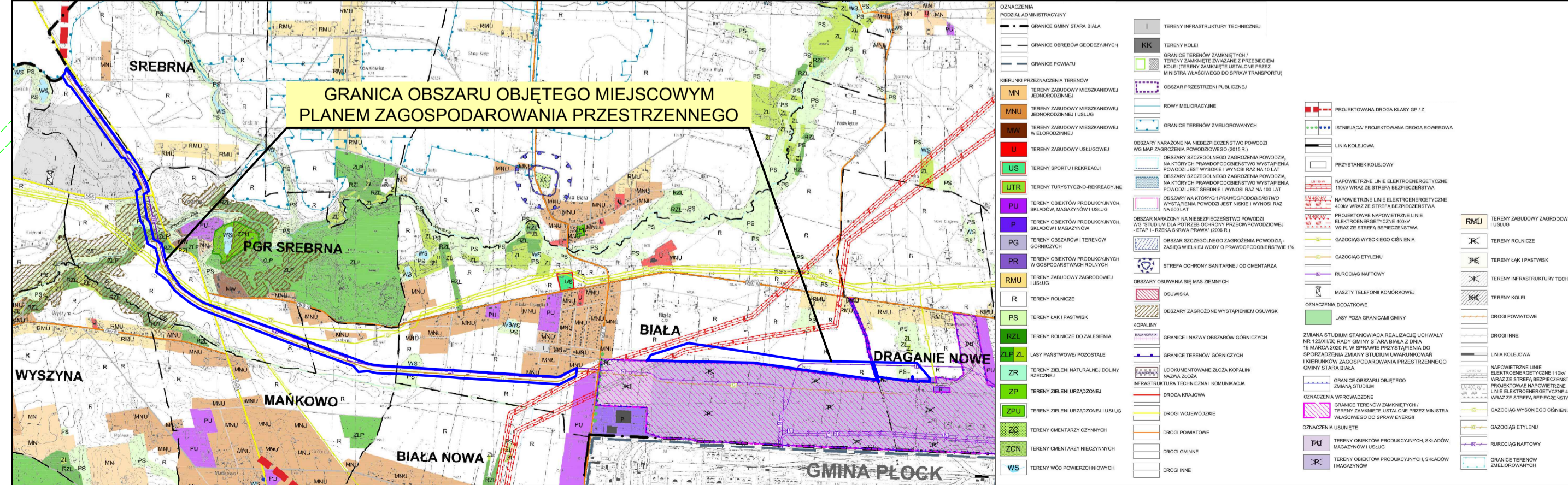
OZNACZENIA INFORMACYJNE:

- GRANICA GMINY
- PRZEBIEG RUROCIĄGÓW PRZESYŁOWYCH DALEKOSIĘŻNYCH
- PRZEBIEG GAZOCIĄGÓW
- PRZEBIEG LINII ELEKTROENERGETYCZNYCH

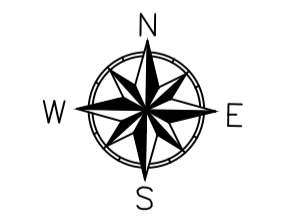


Tereny zamknięte PKN ORLEN (według odrębnego opracowania)

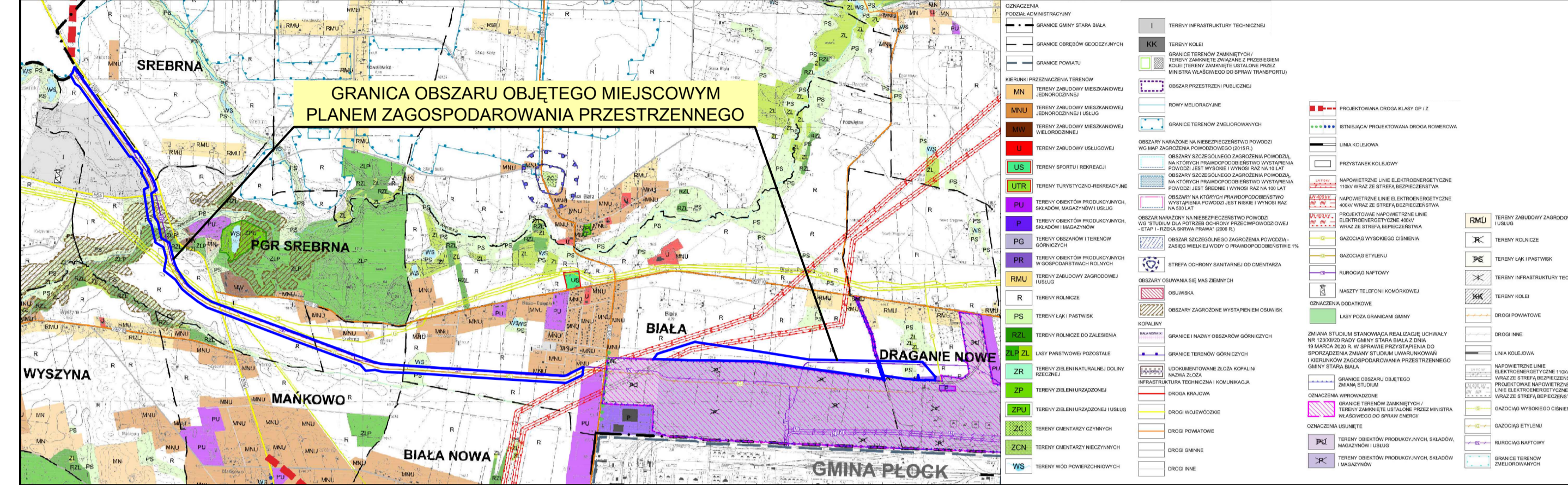
WYRYS ZE STUDIUM UWARUNKOWAŃ I KIERUNKÓW ZAGOSPODAROWANIA PRZESTRZENNEGO



Zobowiązujemy, że niniejszy dokument został opracowany w wyniku prac geodezyjnych i kartograficznych, których rezultaty zostały opublikowane w formie publikacji geodezyjnej, z zachowaniem informacji, że jest to wydanie odpowiedzialności pełnej za zgodność z obowiązującymi przepisami.	
Identyfikator zgłoszenia geodezyjnego	GGN-III-86602761.2021
Organ służby geodezyjnej, który otrzymał zgłoszenie	Starostwo Płockie
Wykonawca prac geodezyjnych	Urząd Geodezyjny Stara Biała
Nr oraz data sporządzenia dokumentu geodezyjnego	Protokół wyznaczący nr: GGN-III-86602761.2021_2 z dnia 12.10.2021r.
Imię i nazwisko oraz numer uprawnień geodezyjnych wykonawcy prac	inż. Michał Wajp świadczeń upr. 22183

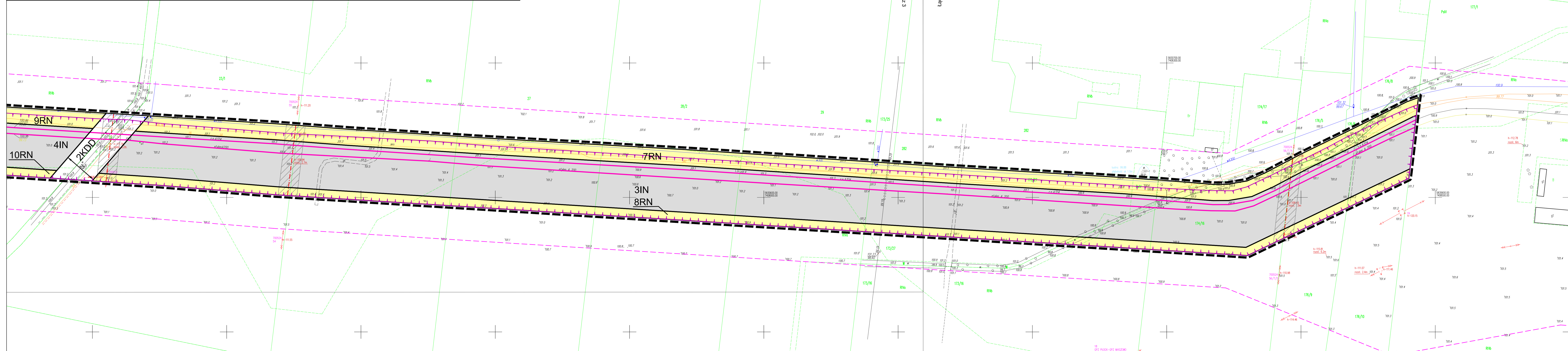
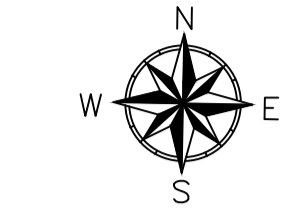


WYRYS ZE STUDIUM UWARUNKOWAŃ I KIERUNKÓW
ZAGOSPODAROWANIA PRZESTRZENNEGO



MIEJSCOWY PLAN ZAGOSPODAROWANIA PRZESTRZENNEGO DLA OBSZARU OBEJMUJĄCEGO
CZĘŚCI OBRĘBÓW DRAGANIE NOWE, BIAŁA, MAŃKOWO I PGR SREBRNA

Podpisano, że niniejszy dokument został opracowany w wyniku prac geodezyjnych i kartograficznych, których rezultaty zawiera opisanie techniczne pozycyjnemu zweryfikowany; dołączone są informacje, za które niniejszymi odpowiedzialności ponosi autor niniejszego opracowania.	
Identyfikator zgłoszenia prac geodezyjnych	GOIN/6640/2021.2021
Organ służby geodezyjnej, który otrzymał zgłoszenie	Stara Biała
Wykonawca prac geodezyjnych	Urząd Geodezyjny Stara Biała
Nr oraz data sporządzenia dokumentu pomiarowego w tym pozycyjnemu wykaz	Protokół nr 1/2021 z dnia 12.10.2021r.
Imię i nazwisko oraz numer uprawnień geodezyjnych kierownika prac	mgr. Michał Wajda 6440/2021.2021

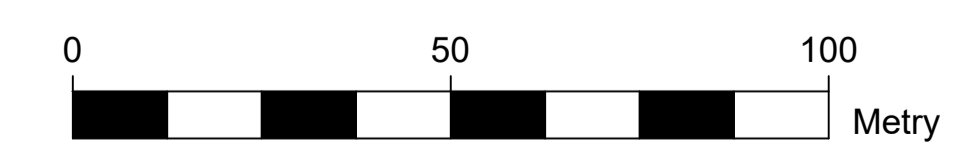


skala 1:1000
układ współrzędnych : PL-2000 PAS 7

OZNACZENIA
OZNACZENIA OBOWIĄZUJĄCE:

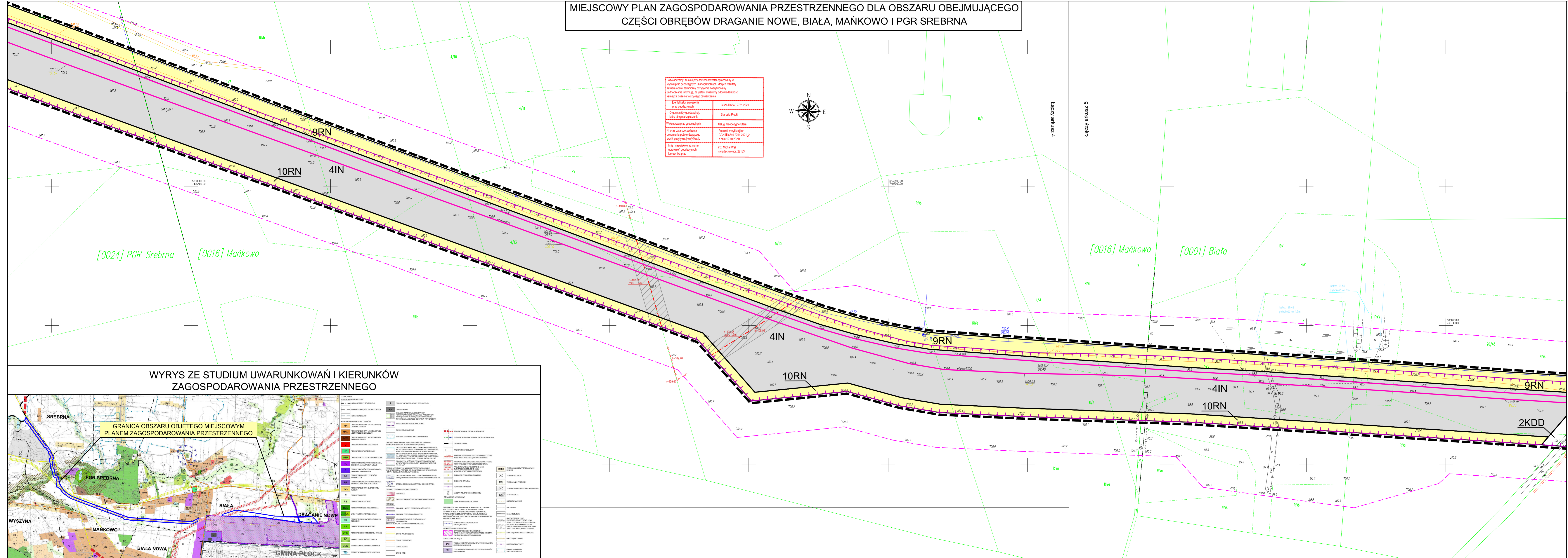
- GRANICA OBSZARU OBJĘTEGO PLANEM
- LINIE ROZGRANICZAJĄCE TERENY O RÓŻNYM PRZEZNACZENIU LUB RÓŻNYCH ZASADACH ZAGOSPODAROWANIA
- IN TEREN OBSŁUGI PRODUKTÓW NAFTOWYCH
- IG TEREN GAZOWNICTWA
- IO TEREN GOSPODAROWANIA ODPADAMI
- RN TEREN ROLNICTWA Z ZAKAZEM ZABUDOWY
- WS TEREN WÓD POWIERZCHNIOWYCH ŚRÓDLĄDOWYCH
- KDG TEREN DROGI GŁÓWNEJ
- KDD TEREN DROGI DOJAZDOWEJ
- KR TEREN KOMUNIKACJI DROGOWEJ WEWNĘTRZNEJ
- MAKSYMALNY ZASIĘG STREF BEZPIECZEŃSTWA RUROCIĄGÓW PRZESYŁOWYCH DALEKOSIĘŻNYCH
- ZASIĘG STREF KONTROLOWANYCH GAZOCIĄGÓW
- PAS TECHNOLOGICZNY LINII ELEKTROENERGETYCZNYCH
- GRANICA OTULINY BRUDZEŃSKIEGO PARKU KRAJOBRAZOWEGO
- GRANICA OBSZARÓW OSUWANIA SIĘ MAS ZIEMNYCH
- LINIE WYMIAROWE WRAZ Z WARTOŚCIĄ PODANĄ W [m]

- OZNACZENIA INFORMACYJNE :
- GRANICA GMINY
 - PRZEBIEG RUROCIĄGÓW PRZESYŁOWYCH DALEKOSIĘŻNYCH
 - PRZEBIEG GAZOCIĄGÓW
 - PRZEBIEG LINII ELEKTROENERGETYCZNYCH



MIEJSCOWY PLAN ZAGOSPODAROWANIA PRZESTRZENNEGO DLA OBSZARU OBEJMUJĄCEGO CZĘŚCI OBRĘBÓW DRAGANIE NOWE, BIAŁA, MAŃKOWO I PGR SREBRNA

Podpisano, że niniejszy dokument został opracowany w oparciu o dane geodezyjne i kartograficzne, których rezultaty zawiera opisać techniczny przytoczenie ewentualnych dodatkowych informacji, na jakie badania odpowiedzialność kładzie za siebie właściwy nadzorca.	
Identyfikator zgłoszenia prac geodezyjnych	GNON 6040.2761.2021
Organ służby geodezyjnej, który otrzymał zgłoszenie	Starosta Płocki
Wykonawca prac geodezyjnych	Usługi Geodezyjne Stara
Nr oraz data sporządzenia dokumentu i powołanie zapisu w tym zakresie w aktach ewidencyjnych	Protokół weryfikacji nr GON-18.01.02.2021_2 z dnia 12.10.2021r.
Miejscowość i adres numer uprawnień geodezyjnych kierownika prac	112 Michał Mał białoboków ul. 22193



Załącznik Nr 1d do uchwały Nr 373/XLI/23 Rady Gminy Stara Biała z dnia 20 kwietnia 2023r.

skala 1:1000
układ współrzędnych : PL-2000 PAS 7

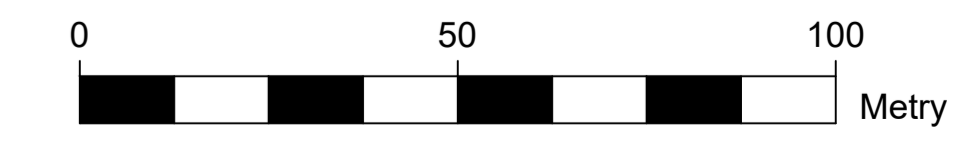
OZNACZENIA

OZNACZENIA OBOWIĄZUJĄCE:

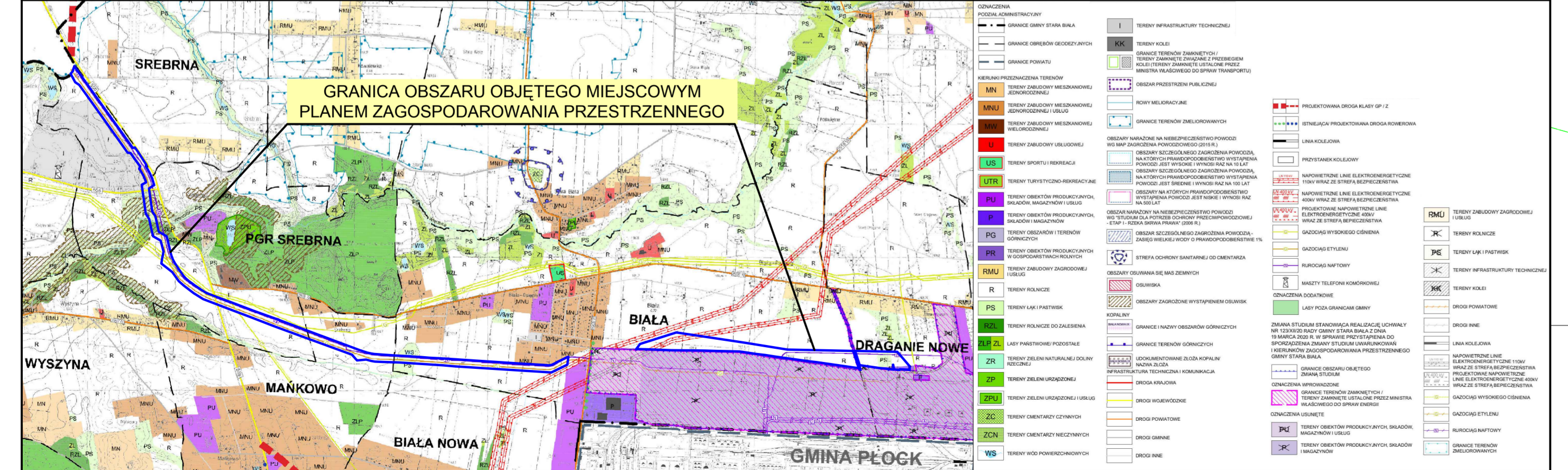
- GRANICA OBSZARU OBJĘTEGO PLANEM
- LINIE ROZGRANICZAJĄCE TERENY O RÓŻNYM PRZEZNACZENIU LUB RÓŻNYCH ZASADACH ZAGOSPODAROWANIA
- TEREN OBSŁUGI PRODUKTÓW NAFTOWYCH
- TEREN GAZOWNICTWA
- TEREN GOSPODAROWANIA ODPADAMI
- TEREN ROLNICTWA Z ZAKAZEM ZABUDOWY
- TEREN WÓD POWIERZCHNIOWYCH ŚRÓDLĄDOWYCH
- TEREN DROGI GŁÓWNEJ
- TEREN DROGI DOJAZDOWEJ
- TEREN KOMUNIKACJI DROGOWEJ WEWNĘTRZNEJ
- MAKSYMALNY ZASIĘG STREF BEZPIECZEŃSTWA RUROCIĄGÓW PRZESYŁOWYCH DALEKOSIĘŻNYCH
- ZASIĘG STREF KONTROLOWANYCH GAZOCIĄGÓW
- PAS TECHNOLOGICZNY LINII ELEKTROENERGETYCZNYCH
- GRANICA OTULINY BRUDZEŃSKIEGO PARKU KRAJOBRAZOWEGO
- GRANICA OBSZARÓW OSUWANIA SIĘ MAS ZIEMNYCH
- LINIE WYMIAROWE WRAZ Z WARTOŚCIĄ PODANĄ W [m]

OZNACZENIA INFORMACYJNE:

- GRANICA GMINY
- PRZEBIEG RUROCIĄGÓW PRZESYŁOWYCH DALEKOSIĘŻNYCH
- PRZEBIEG GAZOCIĄGÓW
- PRZEBIEG LINII ELEKTROENERGETYCZNYCH



WYRYS ZE STUDIUM UWARUNKOWAŃ I KIERUNKÓW ZAGOSPODAROWANIA PRZESTRZENNEGO



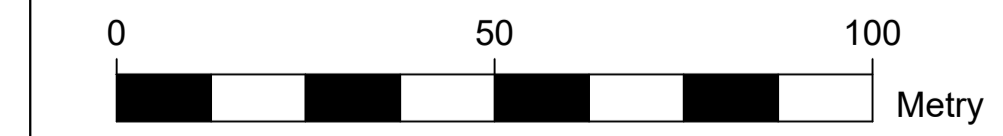
OZNACZENIA

OZNACZENIA OBOWIĄZUJĄCE:

- GRANICA OBSZARU OBJĘTEGO PLANEM
- LINIE ROZGRANICZAJĄCE TERENY O RÓŻNYM PRZEZNACZENIU LUB RÓŻNYCH ZASADACH ZAGOSPODAROWANIA
- IN TEREN OBSŁUGI PRODUKTÓW NAFTOWYCH
- IG TEREN GAZOWNICTWA
- IO TEREN GOSPODAROWANIA ODPADAMI
- RN TEREN ROLNICTWA Z ZAKAZEM ZABUDOWY
- WS TEREN WÓD POWIERZCHNIOWYCH ŚRÓDLĄDOWYCH
- KDG TEREN DROGI GŁÓWNEJ
- KDD TEREN DROGI DOJAZDOWEJ
- KR TEREN KOMUNIKACJI DROGOWEJ WEWNĘTRZNEJ
- MAKSYMALNY ZASIĘG STREF BEZPIECZYSTWA RUROCIĄGÓW PRZESYŁOWYCH DALEKOSIĘŻNYCH
- ZASIĘG STREF KONTROLOWANYCH GAZOCIĄGÓW
- PAS TECHNOLOGICZNY LINII ELEKTROENERGETYCZNYCH
- GRANICA OTULINY BRUDZYSKIEGO PARKU KRAJOBRAZOWEGO
- GRANICA OBSZARÓW OSUWANIA SIĘ MAS ZIEMNYCH
- Linie wymiarowe wraz z wartością podaną w [m]

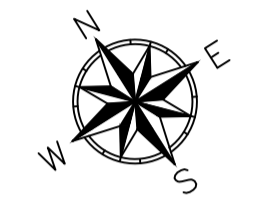
OZNACZENIA INFORMACYJNE:

- GRANICA GMINY
- PRZEBIEG RUROCIĄGÓW PRZESYŁOWYCH DALEKOSIĘŻNYCH
- PRZEBIEG GAZOCIĄGÓW
- PRZEBIEG LINII ELEKTROENERGETYCZNYCH

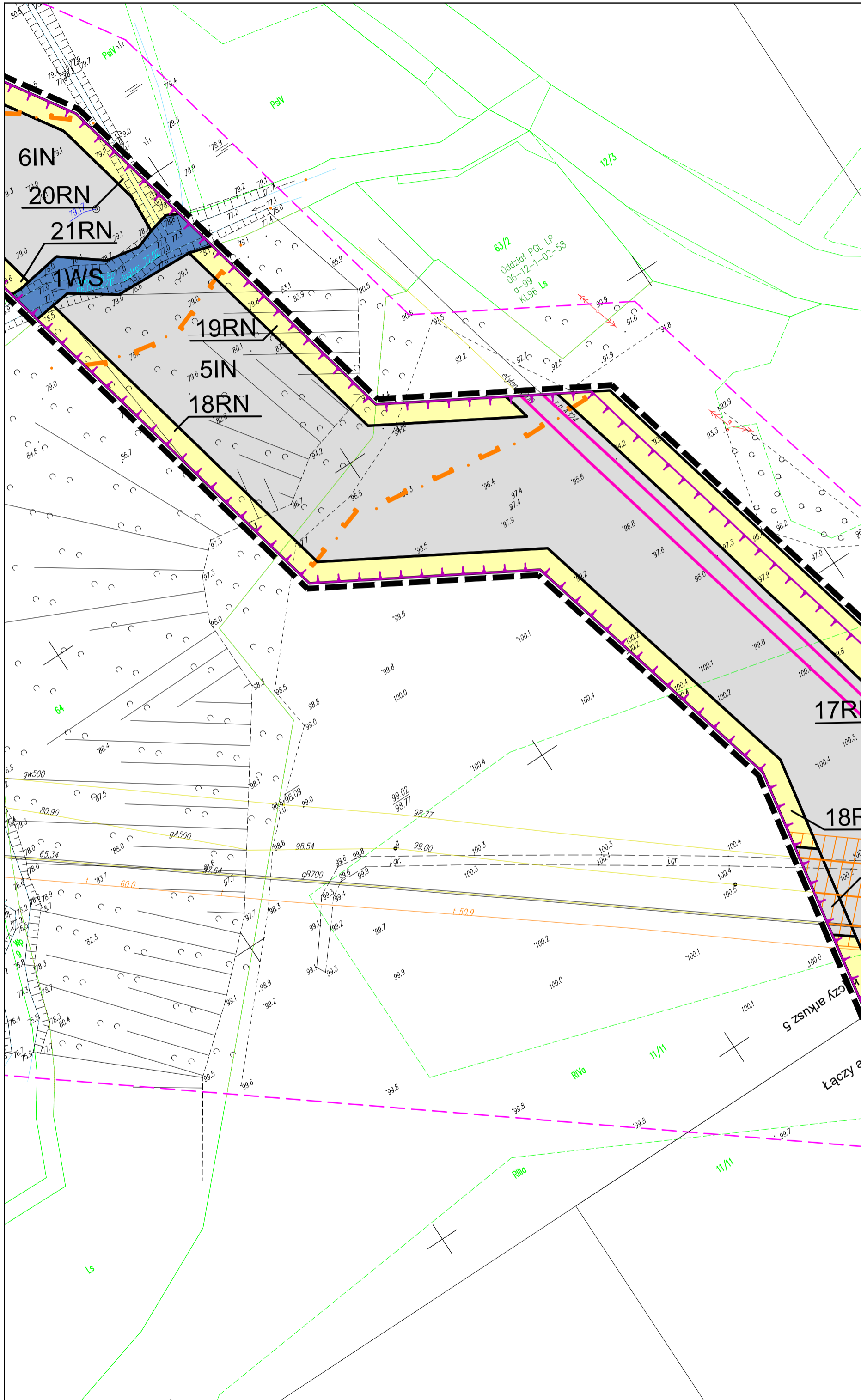
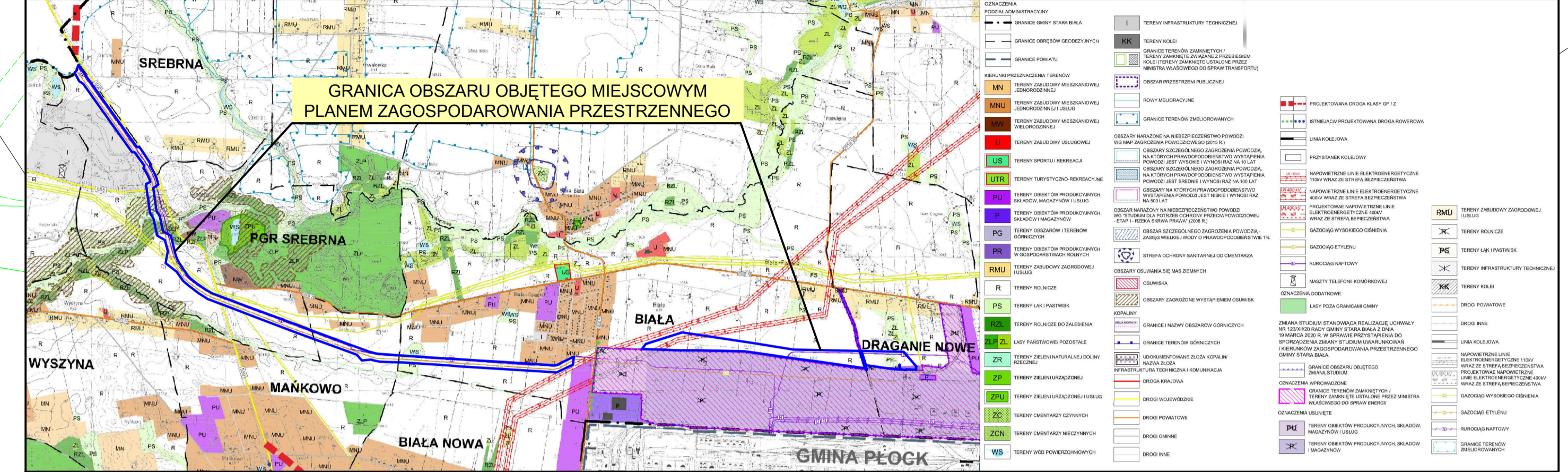


MIEJSCOWY PLAN ZAGOSPODAROWANIA PRZESTRZENNEGO DLA OBSZARU OBEJMUJĄCEGO CZĘŚCI OBREBÓW DRAGANIE NOWE, BIAŁA, MAŃKOWO I PGR SREBRNA

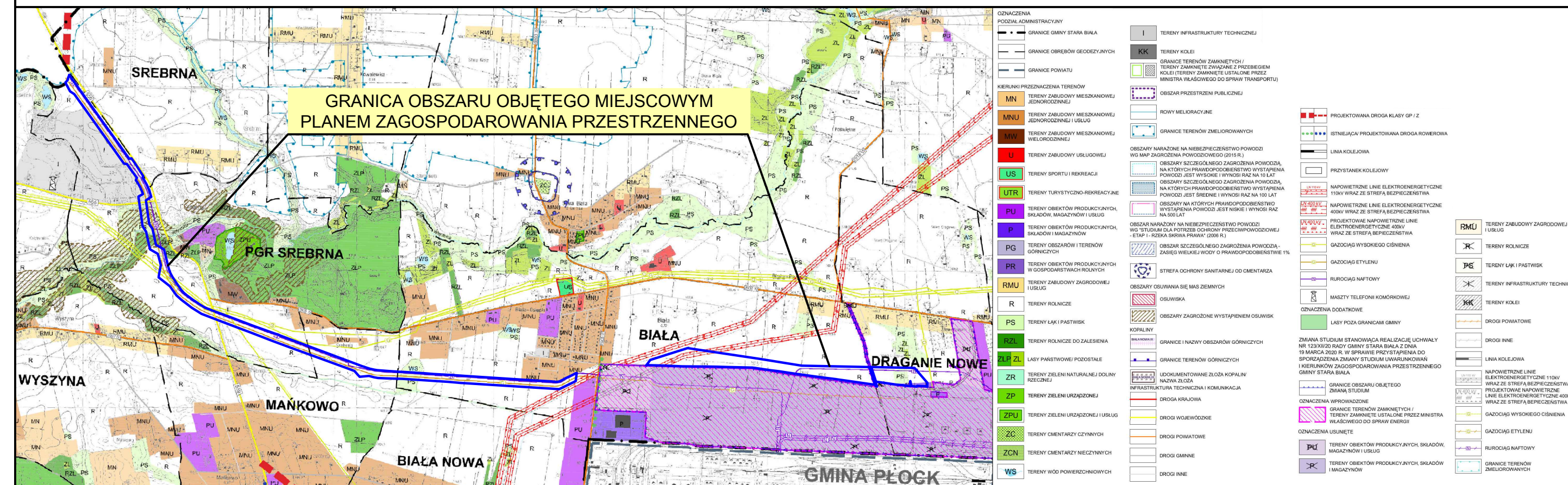
Wykonawca projektu zagospodarowania przestrzennego	GON-BIAŁA/2191/2021
Opis składy projektowej	Stanisław Płociński
Wzrostowa opinia projektowa	Ułtysław Gachowicz Siles
Opinia o zgodności z planem zagospodarowania przestrzennego	Podpisany weryfikacja nr: GON-BIAŁA/2191/2021/2 z dnia 12.12.2023r.
Strona internetowa	www.miejscowyplanzagospodarowania.przestrzennego.pl
Adres siedziby	ul. Młoda Wiosna 2218B



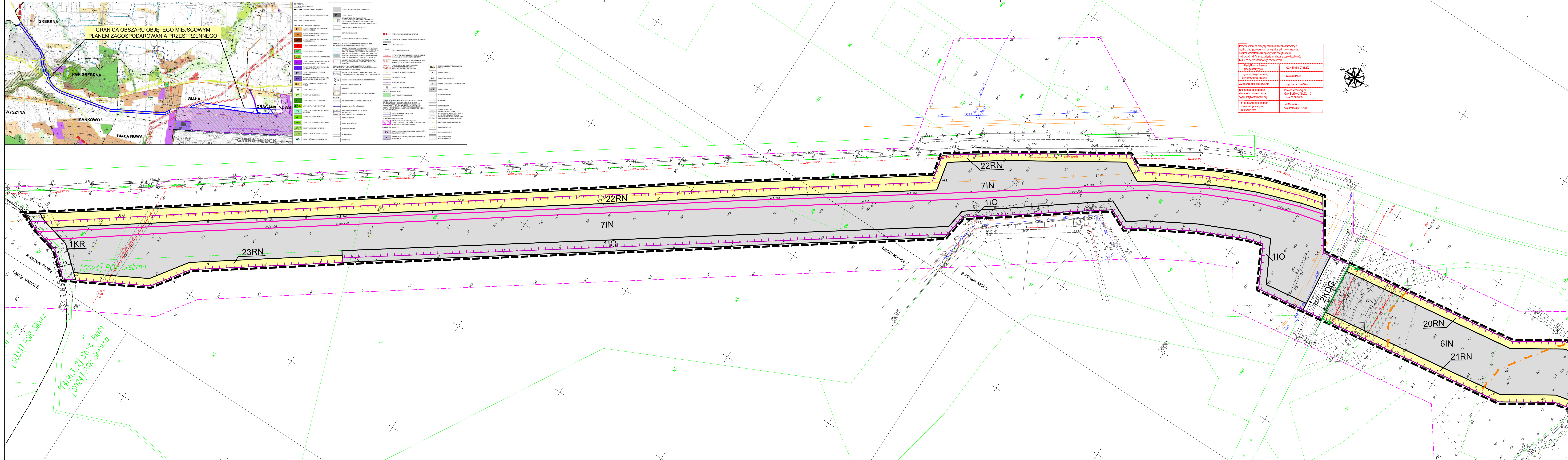
WYRYS ZE STUDIUM UWARUNKOWAŃ I KIERUNKÓW ZAGOSPODAROWANIA PRZESTRZENNEGO



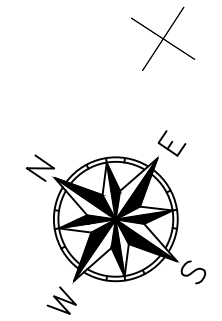
WYRYS ZE STUDIUM UWARUNKOWAŃ I KIERUNKÓW ZAGOSPODAROWANIA PRZESTRZENNEGO



MIEJSCOWY PLAN ZAGOSPODAROWANIA PRZESTRZENNEGO DLA OBSZARU OBEJMUJĄCEGO CZĘŚCI OBRĘBÓW DRAGANIE NOWE, BIAŁA, MAŃKOWO I PGR SREBRNA



Przebieg linii energetycznych		GON-16/40/2761/2021
Przebieg linii gazociągów		Starosta Płocki
Przebieg linii drogowych		Urząd Gminy Stara Biała
Przebieg linii wodociągów		Pracowni architektonicznych
Przebieg linii telekomunikacyjnych		GON-16/40/2761/2021_2
Przebieg linii kolejowych		z dnia 12.10.2021r.
Przebieg linii inżynierskich		IMI Michał Węgr
Przebieg linii technologicznych		Wielkość: 221x5

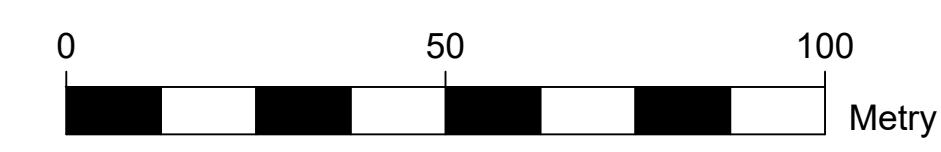


Załącznik Nr 1f do uchwały Nr 373/XLI/23 Rady Gminy Stara Biała z dnia 20 kwietnia 2023r.

skala 1:1000
układ współrzędnych : PL-2000 PAS 7

OZNACZENIA

- OZNACZENIA OBOWIĄZUJĄCE:
- GRANICA OBSZARU OBJĘTEGO PLANEM
 - LINIE ROZGRANICZAJĄCE TERENY O RÓŻNYM PRZEZNACZENIU LUB RÓŻNYCH ZASADACH ZAGOSPODAROWANIA
 - IN TEREN OBSŁUGI PRODUKTÓW NAFTOWYCH
 - IG TEREN GAZOWNICTWA
 - IO TEREN GOSPODAROWANIA ODPADAMI
 - RN TEREN ROLNICTWA Z ZAKAZEM ZABUDOWY
 - WS TEREN WÓD POWIERZCHNIOWYCH ŚRÓDLĄDOWYCH
 - KDG TEREN DROGI GŁÓWNEJ
 - KDD TEREN DROGI DOJAZDOWEJ
 - KR TEREN KOMUNIKACJI DROGOWEJ WEWNĘTRZNEJ
 - MAKSYMALNY ZASIĘG STREF BEZPIECZEŃSTWA RUROCIĄGÓW PRZESYŁOWYCH DALEKOSIĘŻNYCH
 - ZASIĘG STREF KONTROLOWANYCH GAZOCIĄGÓW
 - PAS TECHNOLOGICZNY LINII ELEKTROENERGETYCZNYCH
 - GRANICA OTULINY BRUDZĘNSKIEGO PARKU KRAJOBRAZOWEGO
 - GRANICA OBSZARÓW OSUWANIA SIĘ MAS ZIEMNYCH
 - [m] LINIE WYMIAROWE WRAZ Z WARTOŚCIĄ PODANĄ W [m]
- OZNACZENIA INFORMACYJNE:
- GRANICA GMINY
 - PRZEBIEG RUROCIĄGÓW PRZESYŁOWYCH DALEKOSIĘŻNYCH
 - PRZEBIEG GAZOCIĄGÓW
 - PRZEBIEG LINII ELEKTROENERGETYCZNYCH



Załącznik Nr 2 do uchwały Nr 373/XLI/23
Rady Gminy Stara Biała
z dnia 20 kwietnia 2023 r.

**Rozstrzygnięcie o sposobie rozpatrzenia uwag zgłoszonych do projektu
miejscowego planu zagospodarowania przestrzennego**

**Miejscowy Plan Zagospodarowania Przestrzennego w części obrębów Draganie
Nowe, Biała, Mańkowo i PGR Srebrna**

Na podstawie art. 17 pkt 14 oraz art. 20 ust. 1 ustawy z dnia 27 marca 2003 r. o planowaniu i zagospodarowaniu przestrzennym (Dz. U. z 2022 r. poz. 503 z późn. zm.) przedkłada się Radzie Gminy Stara Biała listę nieuwzględnionych uwag umieszczonych w poniższym wykazie.

Lp.	Treść uwag	Ustalenia projektu planu dla nieruchomości, której dotyczy uwaga	Uzasadnienie nieuwzględnienia uwagi	Data wpływu uwagi
	<i>brak nieuwzględnionych uwag do projektu przedmiotowego planu</i>			

**ROZSTRZYGNIĘCIE O SPOSOBIE REALIZACJI ZAPISANYCH W PLANIE INWESTYCJI Z
ZAKRESU INFRASTRUKTURY TECHNICZNEJ, KTÓRE NALEŻĄ DO ZADAŃ WŁASNYCH
GMINY ORAZ ZASADACH ICH FINANSOWANIA
DOTYCZY MIEJSCOWEGO PLANU ZAGOSPODAROWANIA PRZESTRZENNEGO W CZĘŚCI
OBRĘBÓW DRAGANIE NOWE, BIAŁA, MAŃKOWO I PGR SREBRNA**

Na podstawie art. 20 ust. 1 ustawy z dnia 27 marca 2003 r. o planowaniu i zagospodarowaniu przestrzennym (Dz. U. z 2022 r. poz. 503 z późn. zm.) Rada Gminy Stara Biała określa następujący sposób realizacji i zasady finansowania inwestycji z zakresu infrastruktury technicznej, które zgodnie z ustawą z dnia 8 marca 1990 r. o samorządzie gminnym (Dz. U. z 2023 r. poz. 40 z późn. zm.) należą do zadań własnych gminy i służą zaspokajaniu zbiorowych potrzeb mieszkańców.

1) Inwestycje z zakresu infrastruktury technicznej przewidziane do realizacji na podstawie planu stanowią:

a) **drogi publiczne** wraz z uzbrojeniem podziemnym, urządzeniami infrastruktury technicznej, oświetleniem, ścieżkami rowerowymi, zielenią towarzyszącą i odpowiednim zabezpieczeniem technicznym zmniejszającym uciążliwość komunikacyjną w stosunku do innych funkcji w rozumieniu przepisów ochrony środowiska; modernizacja istniejących zjazdów oraz budowa nowych połączeń komunikacyjnych z terenu objętego planem miejscowym, realizacja dróg dojazdowych publicznych, prace związane z utrzymaniem i modernizacją terenu dróg publicznych oraz parkingów zrealizowanych w liniach rozgraniczających tych dróg, perspektywiczna budowa oświetlenia drogowego;

b) **sieci i urządzenia wodno – kanalizacyjne**; utrzymanie istniejących i projektowanych sieci wodno – kanalizacyjnych wraz z budową infrastruktury technicznej niezbędnej do wykonania projektowanych przyłączy w przypadku realizacji projektowanych inwestycji budowlanych.

2) Sposób realizacji inwestycji:

a) realizacja inwestycji z zakresu infrastruktury technicznej, które należą do zadań własnych gminy, zapisanych w miejscowym planie zagospodarowania przestrzennego w części obrębów Draganie Nowe, Biała, Mańkowo i PGR Srebrna odbywać się będzie zgodnie z założeniami określonymi w studium uwarunkowań i kierunków zagospodarowania przestrzennego gminy Stara Biała;

b) realizacja inwestycji z zakresu infrastruktury technicznej przebiegać będzie zgodnie z obowiązującymi przepisami i normami, w tym m. in. z ustawą z dnia 11 września 2019 r. Prawo zamówień publicznych (Dz. U. z 2022 r. poz. 1710 z późn. zm.), Ustawą z dnia 7 lipca 1994 r. Prawo budowlane (Dz. U. z 2023 r. poz. 682 z późn. zm.), Ustawą z dnia 21 marca 1985 r. o drogach publicznych (Dz. U. z 2023 r. poz. 645), Ustawą z dnia 27 kwietnia 2001 r. Prawo ochrony środowiska (Dz. U. z 2022 r. poz. 2556 z późn. zm.). Inwestycje w zakresie przesyłania i dystrybucji paliw i energii elektrycznej realizowane będą w sposób określony w art. 7 ustawy z dnia 10 kwietnia 1997 r. Prawo energetyczne (Dz. U. z 2022 r. poz. 1385 z późn. zm.). Sposób realizacji inwestycji wynikać będzie z wykorzystania możliwych do zastosowania rozwiązań techniczno – technologicznych gwarantujących wysoką jakość wykonania inwestycji. Dopuszcza się etapową realizację inwestycji.

3) Zasady finansowania:

a) realizacja inwestycji drogowych, parkingów oraz z zakresu zieleni urządzonej publicznej będzie finansowana przez budżet gminy z dopuszczeniem porozumień finansowych zawartych z innymi podmiotami zgodnie z obowiązującymi przepisami, m. in. Ustawą z dnia 27 sierpnia 2009 r. o finansach publicznych (Dz. U. z 2022 r. poz. 1634 z późn. zm.) oraz z Ustawą z dnia 16 grudnia 2005 r. o finansowaniu infrastruktury transportu lądowego (Dz. U. z 2021 r. poz. 688);

b) inwestycje z zakresu budowy sieci wodociągowej i kanalizacji finansowane będą na podstawie art. 15 ust 1 ustawy z dnia 7 czerwca 2001 r. o zbiorowym zaopatrzeniu w wodę i zbiorowym odprowadzeniu ścieków (Dz. U. z 2023 r. poz. 537) ze środków budżetu gminy z dopuszczeniem porozumień finansowych zawartych z innymi podmiotami.

Załącznik Nr 4 do uchwały Nr 373/XLI/23
Rady Gminy Stara Biała
z dnia 20 kwietnia 2023 r.
Zalacznik4.xml

Dane przestrzenne, o których mowa w art. 67a ust. 3 i 5 ustawy z dnia 27 marca 2003 r. o planowaniu i zagospodarowaniu przestrzennym (j.t. Dz.U. z 2022 r. poz. 503 z późn. zm.) ujawnione zostaną po kliknięciu w ikonę