

UCHWAŁA

ANTYSMOGOWA

DLA

MAZOWSZA

NAJCZĘŚCIEJ

ZADAWANE

PYTANIA





PODSTAWA PRAWNA UCHWAŁY ANTYSMOGOWEJ, PRZEPISY I NORMY

1

Czym jest uchwała antysmogowa i kogo dotyczy?

Uchwała antysmogowa jest regulacją prawną, która ma zapewnić czyste powietrze mieszkańcom Mazowsza. Ograniczenia i zakazy wymienione w uchwale dotyczą wszystkich użytkowników urządzeń o mocy do 1 MW, w których następuje spalanie paliw stałych, czyli właścicieli w szczególności:

- pieców
- kominków
- kotłów – w tym kotłów wchodzących w skład zestawów zawierających kotły na paliwo stałe, ogrzewacze dodatkowe, regulatory temperatury i urządzenia słoneczne.

Uchwała antysmogowa wprowadzona na terenie województwa mazowieckiego **stanowi akt prawa miejscowego i obowiązuje wszystkich mieszkańców województwa, samorządy oraz podmioty działające na jego terenie.**

Została przyjęta uchwałą Sejmiku Województwa Mazowieckiego nr 162/17 z 24 października 2017 r. Obowiązuje od 11 listopada 2017. Podczas posiedzenia Sejmiku Województwa Mazowieckiego, 26 kwietnia 2022 r. Radni Sejmiku Województwa Mazowieckiego 26 kwietnia 2022 r. przyjęli uchwałę nr 59/22 zmieniającą obowiązującą dotychczas uchwałę antysmogową. Nowelizacja weszła w życie 14 maja 2022 r.

2

Po co nam uchwała antysmogowa?

Zanieczyszczenie powietrza, głównie drobnymi pyłami, wpływa na przedwczesne zgony, zwiększa możliwość zachorowania na wiele groźnych chorób, tj. nowotwory, a także może prowadzić do bezpłodności czy obumarcia płodu. Leczenie chorób wywołanych przez smog pociąga za sobą wysokie koszty leczenia, ale także nieobecności chorych w pracy.



Głównymi źródłami zanieczyszczenia powietrza powodującymi powstawanie smogu są stare instalacje, w których spalane jest najgorsze jakościowo paliwo. Powoduje to dużą emisję do powietrza substancji mających negatywny wpływ na zdrowie ludzi, a także na stan środowiska naturalnego.

Dlatego zaistniała konieczność wprowadzenia uchwały antysmogowej. Wymiana przestarzałych kotłów i stosowanie paliw dobrej jakości wpłynie na znaczną poprawę czystości powietrza, a także zdrowia mieszkańców.

3

Co określa uchwała?



od 11 listopada 2017 r. można montować tylko kotły i kominki spełniające normy emisyjne zgodne z wymogami ekoprojektu (wynikającymi z treści rozporządzenia Komisji UE) nr 2015/1189 z 28 kwietnia 2015 r. w sprawie wykonania dyrektywy Parlamentu Europejskiego i Rady 2009/125/WE w odniesieniu do wymogów dotyczących ekoprojektu dla kotłów na paliwo stałe oraz nr 2015/1185 z 24 kwietnia 2015 r. w sprawie wykonania dyrektywy

Parlamentu Europejskiego i Rady 2009/125/WE w odniesieniu do wymogów dotyczących ekoprojektu dla miejscowych ogrzewaczy pomieszczeń na paliwo stałe



od 1 lipca 2018 r. nie wolno spalać w kociołkach, piecach i kominkach:

- mułów i flotokoncentratów węglowych oraz mieszanek produkowanych z ich wykorzystaniem
- węgla brunatnego oraz paliw stałych produkowanych z jego wykorzystaniem:
- węgla kamiennego w postaci sypkiej o uziarnieniu 0–3 mm
- paliw zawierających biomasę o wilgotności w stanie roboczym powyżej 20% (np. mokrego drewna)



od 1 stycznia 2023 r.:

- nie wolno używać kociołków na węgiel lub drewno nie spełniających wymogów dla klas 3, 4 lub 5 według normy PN-EN 303-5:2012
- nie wolno eksploatować kociołków na paliwa stałe (w tym biomasę) w nowo budowanych budynkach dla których wnioski o pozwolenie na budowę lub zgłoszenie zostały złożone po dniu 1 stycznia 2023 r., jeżeli istnieje techniczna możliwość podłączenia budynku do sieci ciepłowniczej, która znajduje się na terenie bezpośrednio przylegającym do działki inwestora na której znajduje się instalacja
- nie wolno eksploatować miejscowych ogrzewaczy pomieszczeń (w tym: kominków, pieców, pieców kaflowych) niespełniających wymogów ekoprojektu (rozporządzenie Komisji UE 2015/1185 z 24 kwietnia 2015 r. w sprawie wykonania dyrektywy Parlamentu Europejskiego i Rady 2009/125/WE w odniesieniu do wymogów dotyczących ekoprojektu dla miejscowych ogrzewaczy pomieszczeń na paliwo stałe)



od 1 października 2023 r., w granicach administracyjnych m. st. Warszawy nie wolno stosować węgla kamiennego oraz paliw stałych produkowanych z wykorzystaniem tego węgla



od 1 stycznia 2028 r. :

- nie wolno używać kotłów na węgiel lub drewno klasy 3 lub 4 według normy PN-EN 303-5:2012
- w granicach administracyjnych gmin wchodzących w skład powiatów: grodziskiego, legionowskiego, mińskiego, nowodworskiego, piaseczyńskiego, pruszkowskiego, otwockiego, warszawskiego zachodniego oraz wołomińskiego nie wolno stosować węgla kamiennego oraz paliw stałych produkowanych z wykorzystaniem tego węgla

UWAGA!

- Użytkownicy kotłów klasy 5 wg normy PN-EN 303-5:2012 będą mogli z nich korzystać do końca ich żywotności, jeśli zostały zainstalowane przed 11 listopada 2017 r.
- Kominki niespełniające wymogów ekoprojektu mogą być eksploatowane jeżeli zostaną doposażone w urządzenie ograniczające emisję pyłu do wartości określonych w ekoprojekcie.
- Użytkownicy kotłów na węgiel eksploatowanych w granicach administracyjnych gmin wchodzących w skład powiatów: grodziskiego, legionowskiego, mińskiego, nowodworskiego, piaseczyńskiego, pruszkowskiego, otwockiego, warszawskiego zachodniego oraz wołomińskiego, do 1 czerwca 2022 r. będą mogli je eksploatować do końca ich żywotności.

4

Gdzie mogę zapoznać się z tekstem uchwały antysmogowej i jej nowelizacji?

Z treścią uchwały można zapoznać się na stronie internetowej Urzędu Marszałkowskiego Województwa Mazowieckiego w Warszawie:

- uchwała z 2017 r., <https://mazovia.pl/pl/bip/sejmik/uchwaly-sejmiku/rejestr-uchwal-sejmiku/nr-16217-z-dn-2017-10-24.html>
- nowelizacja z 2022 r., <https://mazovia.pl/pl/bip/sejmik/uchwaly-sejmiku/rejestr-uchwal-sejmiku/nr-16217-z-dn-2017-10-24.html>

lub na stronie internetowej Dziennika Urzędowego Województwa Mazowieckiego:

- uchwała z 2017 r., <https://bip.mazovia.pl/pl/bip/sejmik/uchwaly-sejmiku/rejestr-uchwal-sejmiku/uchwala-5922-sejmiku-wojewodztwa-mazowieckiego-z-dnia-2022-04-26.html>
- nowelizacja z 2022 r., <http://edziennik.mazowieckie.pl/legalact/2017/9600/>

5

Czy nieprzestrzeganie przepisów uchwały antysmogowej będzie karane?

Przestrzeganie przepisów wprowadzonych uchwałą będzie kontrolowane w kwestii posiadanych urządzeń grzewczych jak i stosowanych rodzajów paliw.

Użytkownicy instalacji naruszający przepisy uchwały mogą być ukarani **mandatem do 500 zł lub grzywną do 5000 zł.**

Należy pamiętać, że zgodnie z art. 225 kodeksu karnego, udaremnienie lub utrudnianie przeprowadzenia kontroli jest przestępstwem zagrożonym karą pozbawienia wolności do lat 3.





Dlaczego okres likwidacji nieekologicznych pieców będzie trwał aż 10 lat?

Nadrzędnym celem uchwały jest ograniczenie narażenia mieszkańców województwa na negatywne skutki zdrowotne, wywołane zanieczyszczonym powietrzem oraz dążenie do poprawy jakości powietrza, przy zachowaniu najniższych kosztów i w jak najszybszym terminie, zgodnie z zasadą proporcjonalności. Przepisy uchwały w proponowanym kształcie pozwolą na znaczną poprawę jakości powietrza – jednak nie z natychmiastowym skutkiem, ponieważ konieczne jest aby mieszkańcy i przedsiębiorcy działający na terenie województwa mieli czas na wymianę kotłów.



W jaki sposób sprawdzić klasę kotłów?

Klasa 3, 4 i 5 kotła wg normy PN-EN 303-5:2012 oznacza, że kotły podzielone są ze względu na wielkość/ilość zanieczyszczeń emitowanych/wprowadzanych do powietrza/do środowiska.

I tak, np. dla kotłów/pieców klasy 5 dopuszczalne ilości tych zanieczyszczeń są niższe wg w/w normy, co oznacza, że są one najmniej szkodliwe dla środowiska, a w związku z tym również dla zdrowia. Kotły klasy 3 i 4 mają te normy dużo gorsze. Podczas zakupu kotła należy upewnić się u sprzedawcy bądź producenta czy posiada certyfikat i jest zgodny z wymaganiami ekoprojektu.

WAŻNE!

Rozporządzenie Ministra Rozwoju i Finansów z 1 sierpnia 2017 r. w sprawie wymagań dla kotłów na paliwo stałe, zakazuje wprowadzania do sprzedaży i użytkowania kotłów z rusztem awaryjnym.

8

Czym są wymagania ekoprojektu?

Wymagania ekoprojektu zostały jednolicie określone dla całej Unii Europejskiej. Zawierają one minimalne normy emisji zanieczyszczeń do powietrza dla kotłów oraz ogrzewaczy pomieszczeń (m.in. kominków). Założeniem ekoprojektu jest zmniejszenie zużycia paliwa i redukcja zanieczyszczeń emitowanych przez ww. urządzenia.

9

Gdzie mogę zapoznać się ze szczegółami ekoprojektu?

Aby dowiedzieć się szczegółów dotyczących wymogów ekoprojektu dla kotłów na paliwa stałe oraz miejscowych ogrzewaczy pomieszczeń na paliwa stałe należy zapoznać się z treścią: Rozporządzenia Komisji UE 2015/1189 z dnia 28 kwietnia 2015 r. w sprawie wykonania dyrektywy Parlamentu Europejskiego i Rady 2009/125/WE w odniesieniu do wymogów dotyczących ekoprojektu dla kotłów na paliwo stałe oraz Rozporządzenia Komisji UE 2015/1185 z dnia 24 kwietnia 2015 r. w sprawie wykonania dyrektywy Parlamentu Europejskiego i Rady 2009/125/WE w odniesieniu do wymogów dotyczących ekoprojektu dla miejscowych ogrzewaczy pomieszczeń na paliwo stałe.

10

Jak sprawdzić czy kocioł spełnia normy emisyjne zgodne z rozporządzeniem UE?

Informacja o klasie kotła znajduje się na jego tabliczce znamionowej oraz w instrukcji obsługi. Jeśli nie ma jej w żadnym z tych miejsc – kocioł nie spełnia kryteriów żadnej z klas.

Podczas zakupu kotła należy upewnić się u sprzedawcy bądź producenta czy posiada on certyfikat, który jest zgodny z wymaganiami ekoprojektu

(Ważne! 5 klasa \neq ekoprojekt, jednakże posiadacze kotłów 5 klasy, którzy uruchomili je przed dniem wejścia w życie uchwały antysmogowej, tj. przed 11 listopada 2017 r., mogą korzystać z nich do końca ich żywotności).

11

Jaka jest różnica pomiędzy kotłami spełniającymi wymogi ekoprojektu, a kotłami 5 klasy wg normy PN-EN 303-5:2012?

Maksymalna emisja pyłu z kotła z automatycznym podawaniem paliwa przy jego pracy pełną mocą w obu przypadkach nie może być wyższa niż 40 mg/m^3 .

Kotły spełniające wymagania ekoprojektu dodatkowo, poza dopuszczalnymi normami dla pyłu i tlenku węgla, mają określone również restrykcyjne normy dla dwutlenku azotu, organicznych związków gazowych. Normy ekoprojektu określają także minimalne poziomy sezonowej efektywności energetycznej. Jest to istotne, ponieważ kotły rzadko pracują na pełnej mocy, natomiast niższe obciążenie powoduje pogorszenie warunków spalania i jednocześnie zwiększa emisję pyłu.

Wymagania ekoprojektu zostały jednolicie określone dla całej Unii Europejskiej i od 2020 roku obejmą wszystkie kotły dopuszczone do sprzedaży na terenie UE, natomiast norma PN EN 303-5:2012, określająca wymagania dla kotłów klas 3, 4 i 5 jest normą dobrowolną, stosowaną tylko przez niektórych producentów kotłów.

12

Jeżeli posiadam stary piec i nie stać mnie dziś na wymianę, ale zależy mi na środowisku, czym powinienem palić?

Odpowiadając na to pytanie warto podkreślić przede wszystkim czym nie należy palić w piecach, uwzględniając bezwzględny zakaz spalania odpadów. Głównymi źródłami zanieczyszczeń powietrza są instalacje stosujące najgorsze jakościowo paliwa, tj: muły i flotokoncentraty węglowe oraz mieszanki produ-

kowe z ich wykorzystaniem; węgiel brunatny oraz paliwa stałe produkowane z wykorzystaniem tego węgla; węgiel kamienny w postaci sypkiej o uziarnieniu 0–3 mm; paliwa zawierające biomasę o wilgotności w stanie roboczym powyżej 20% (np. mokre drewno).

Mazowiecka uchwała antysmogowa wprowadza zakaz stosowania ww. paliw od 1 lipca 2018 r. na terenie całego województwa. Ponadto zakazano stosowania węgla kamiennego oraz paliw stałych produkowanych z wykorzystaniem tego węgla na terenie gmin z obszaru NUTS2 – warszawski stołeczny:

- od dnia 1 października 2023 r., w granicach administracyjnych m.st. Warszawy;
- od dnia 1 stycznia 2028 r., w granicach administracyjnych gmin wchodzących w skład powiatów: grodziskiego, legionowskiego, mińskiego, nowodworskiego, piaseczyńskiego, pruszkowskiego, otwockiego, warszawskiego zachodniego oraz wołomińskiego.

Chcąc zadbać o zdrowie i środowisko już teraz, użytkownicy pieców na paliwa stałe powinni palić w nich paliwem dobrej jakości, tj. węglem kamiennym (w gminach w których nie jest on zakazany, za wyjątkiem węgla kamiennego w postaci sypkiej o uziarnieniu 0–3 mm), pelletem, brykietem oraz biomasą drzewną lub drewnem sezonowanym, czyli takim, które było przechowywane w odpowiedni sposób – z zapewnionym dostępem do powietrza wiosną i latem, oraz zabezpieczone przed wilgocią, opadami deszczu czy śniegu – jesienią i zimą. Dobrze jest palić przede wszystkim drewnem drzew liściastych (np. buk, brzoza, dąb, grab), zawierającym mniejsze ilości substancji żywicznych.

Oprócz stosowania paliw wysokiej jakości, użytkownicy kotłów, pieców i kominów powinni przestrzegać poniższych zasad:

- kupować tylko certyfikowane paliwa z wiarygodnych źródeł
- stosować paliwa odpowiednie do rodzaju urządzeń grzewczych
- dbać o stan instalacji spalania
- przeprowadzać regularne czyszczenie urządzeń grzewczych
- przeprowadzać regularne czyszczenie przewodów kominowych
- zapewnić odpowiednią wentylację kotłowni

Nieefektywne spalanie powoduje ubytek znacznej ilości ciepła wraz z trującymi gazami i pyłami przez komin.

Definicja paliw stałych została zawarta w ustawie z dnia 25 sierpnia 2006 r. o systemie monitorowania i kontrolowania jakości paliw (art. 2 ust. 4a) i jest związana ze stanem skupienia paliwa. Zgodnie z definicją paliwami stałymi są:

- węgiel kamienny
- brykiety lub pelety zawierające co najmniej 85% węgla kamiennego
- produkty w postaci stałej otrzymywane w procesie przeróbki termicznej węgla kamiennego lub węgla brunatnego przeznaczone do spalania
- biomasę pozyskaną z drzew i krzewów oraz biomasę roślinną z rolnictwa
- torf
- muły węglowe i flotokoncentraty
- węgiel brunatny
- dowolna mieszanina paliw, o których mowa powyżej, z dodatkiem lub bez dodatku innych substancji, zawierającą mniej niż 85% węgla kamiennego.

Trzy ostatnie paliwa są zakazane do stosowania na terenie całego województwa mazowieckiego.



UCHWAŁA W PRAKTYCE PYTANIA MIESZKAŃCÓW

1

Gdzie nie wolno palić węglem kamiennym?

Nie wolno stosować węgla kamiennego oraz paliw stałych produkowanych z wykorzystaniem tego węgla:

- od dnia 1 października 2023 r., w granicach administracyjnych m.st. Warszawy,
- od 1 stycznia 2028 r. w granicach administracyjnych gmin wchodzących w skład powiatów: grodzkiego, legionowskiego, mińskiego, nowodworskiego, piaseczyńskiego, pruszkowskiego, otwockiego, warszawskiego zachodniego oraz wołomińskiego.

Jednak, jeżeli użytkownicy kotłów na węgiel z m.st. Warszawy oraz ww. powiatów uruchomili nowe urządzenia do 1 czerwca 2022 r., to będą mogli je eksploatować do końca ich żywotności.

2

Skąd można uzyskać dofinansowanie?

Aktualne informacje zamieszczamy na stronie internetowej www.powietrze.mazovia.pl. Na wymianę kotła i ogrzewanie domu można otrzymać dotację z rządowego Programu Czyste Powietrze - więcej informacji na stronie www.czyste-

powietrze.gov.pl, tel. 22 340 40 80. Ponadto warto dowiadywać się o dofinansowanie w urzędach gmin, ponieważ niektóre gminy oferują również swoje dotacje.



Mam kocioł 5 klasy, czy muszę go wymienić?

Kotły 5 klasy uruchomione przed 11 listopada 2017 r. można używać do końca ich żywotności.



Mam kocioł na węgiel spełniający wymogi ekoprojektu, mieszkam w powiecie pruszkowskim, czy mogę go używać?

Kotły na paliwa stałe spełniające wymogi ekoprojektu, uruchomione do 1 czerwca 2022 r., mogą być używane do końca ich żywotności na terenie m. st. Warszawy oraz gmin wchodzących w skład powiatów: grodziskiego, legionowskiego, mińskiego, nowodworskiego, piaseczyńskiego, pruszkowskiego, otwockiego, warszawskiego zachodniego oraz wołomińskiego, niezależnie od rodzaju spalanego paliwa.

Na pozostałym obszarze województwa kotły na paliwa stałe spełniające wymogi ekoprojektu nadal mogą być użytkowane w istniejących budynkach. Wyjątek stanowią nowo budowane budynki, co zostało opisane w odpowiedzi na pytanie „Czy w moim nowym domu będę mógł zainstalować kominek albo piec na paliwa stałe?”, na stronie 13 niniejszego poradnika.

Przypominamy, że jeżeli mieszkasz na terenie:

- m. st. Warszawy i zainstalowałeś kocioł spełniający wymogi ekoprojektu np. 2 czerwca 2022 r. będziesz mógł w nim palić węglem kamiennym tylko do 30 września 2023 r.
- gmin wchodzących w skład powiatów: grodziskiego, legionowskiego, mińskiego, nowodworskiego, piaseczyńskiego, pruszkowskiego, otwockiego, warszawskiego zachodniego lub wołomińskiego i zainstalowałeś kocioł speł-

niający wymogi ekoprojektu np. 2 czerwca 2022 r. będziesz mógł w nim palić węglem kamiennym tylko do 31 grudnia 2027 r.



Mieszkam w Warszawie i mam kocioł klasy 3, dotąd paliłam w nim węglem kamiennym. Czy to znaczy, że muszę go wymienić do października 2023 r. zamiast do końca 2027 r.?

W przypadku użytkowników kotłów opalanych paliwami stałymi, spełniających wymagania w zakresie emisji zanieczyszczeń na poziomie klasy 3 lub klasy 4 według normy PN-EN 303-5:2012, eksploatowanych w granicach administracyjnych m.st. Warszawy, będzie możliwe w dalszym ciągu korzystanie z kotłów do końca 2027 r., jednakże nie będzie można w nich palić węglem. Jeżeli posiadany kocioł może być opalany tylko węglem, należy go wymienić na inne źródło ogrzewania.



Czy w moim nowym domu będę mógł zainstalować kominek albo piec na paliwa stałe?

Na przeważającej części województwa mazowieckiego TAK. Jednakże jeżeli złożyłeś wniosek o pozwolenie na budowę lub zgłoszenie po dniu 1 stycznia 2023 r., a działka na której budujesz dom leży w bezpośrednim zasięgu sieci ciepłowniczej, czyli na działce sąsiadującej z twoją działką znajduje się przyłączy do sieci ciepłowniczej oraz istnieje techniczna możliwość przyłączenia budowanego przez Ciebie domu do tej sieci, to wówczas nie można używać urządzeń na paliwa stałe.

7

Skąd mam wiedzieć, czy mój nowy dom będzie w zasięgu sieci ciepłowniczej?

Możliwość przyłączenia budynku do sieci ciepłowniczej musi zostać potwierdzona dokumentem wydanym przez operatora sieci lub oświadczeniem projektanta dotyczącym możliwości podłączenia projektowanego obiektu budowlanego do istniejącej sieci ciepłowniczej, zgodnie z warunkami określonymi w art. 7b ustawy Prawo energetyczne, dołączonym do wniosku o pozwolenie na budowę zgodnie z art. 33 ust. 2 pkt 10 ustawy z dnia 7 lipca 1994 r. – Prawo budowlane.

8

Planuję wybudować dom po 1 stycznia 2023 r., na działce leżącej w zasięgu sieci ciepłowniczej. Jak mam go ogrzać?

Uchwała antysmogowa nie wskazuje konkretnego rozwiązania w przypadku, gdy istnieje możliwość przyłączenia do sieci ciepłowniczej. Należy pamiętać, że nie można w takim domu używać urządzeń opalanych paliwami stałymi (np. drewnem, węglem kamiennym, pelletem). Warto mieć na uwadze, że nowo budowane budynki, które znajdują się w zasięgu sieci ciepłowniczej powinny zostać w pierwszej kolejności podłączone do niej, o ile jest to możliwe, bądź powinny się w nich zastosować inne instalacje bezemisyjne lub niskoemisyjne, takie jak: np. odnawialne źródła energii.

9

Czy w kotłach 3 i 4 klasy zamontowanych przed 10 listopada 2017 można palić węglem do 1 stycznia 2028 roku?

W kotłach 3 i 4 klasy uruchomionych przed 10 listopada 2017 r. i eksploatowanych na terenie m.st. Warszawy, nie będzie można palić węglem od 1 października

ka 2023 r. Nie oznacza to jednak zakazu użytkowania ww. kotłów. Można będzie w nich palić innymi, dozwolonymi przez producenta kotła paliwami stałymi, np. biomasą i użytkować je do końca 2027 r. W pozostałej części województwa mazowieckiego możliwe będzie palenie węglem dobrej jakości w kotłach 3 i 4 klasy do 31 grudnia 2027 r.

10

Czy kocioł 5 klasy bez ekoprojektu, którego eksploatację zaczęto przed 10 listopada 2017, może być opalany węglem do końca żywotności, nawet na terenie Warszawy?

Tak, zgodnie z przepisem §4b ust. 2 nowelizacji uchwały antysmogowej, kotły 5 klasy według normy PN-EN 303-5:2012, które uruchomiono do dnia 10 listopada 2017 r., tj. w przeddzień wejścia w życie uchwały antysmogowej, mogą być opalane węglem do czasu ustania ich żywotności.

11

Czy kocioł z ekoprojektem, którego eksploatację zaczęto przed 1 czerwca 2022, może być opalany węglem do końca żywotności?

Tak, zgodnie z przepisem §4b ust. 1 nowelizacji, kotły spełniające wymogi ekoprojektu, które zostaną uruchomione najpóźniej 1 czerwca 2022 r. mogą być opalane węglem do czasu ustania ich żywotności.

12

Czy spalanie biomasy (np. pellet, drewno) jest wyłączone z uchwały i takie paliwa można spalać w kotłach, kozach, kominkach przy zachowaniu wymogów ekoprojektu bez ograniczeń?

W nowo budowanych budynkach, dla których wnioski o pozwolenie na budowę lub zgłoszenie złożono po 1 stycznia 2023 r., jeżeli istnieje techniczna możliwość podłączenia budynku do sieci ciepłowniczej, znajdującej się na terenie bezpośrednio przylegającym do działki inwestora, na której znajduje się instalacja, obowiązuje całkowity zakaz eksploatacji urządzeń opalanych paliwami stałymi (m.in. węglem i biomasą), w tym urządzeń spełniających wymogi ekoprojektu. Zakaz obowiązuje na terenie całego województwa mazowieckiego.

W przypadku istniejących budynków, nowelizacja nie wprowadziła zakazu stosowania biomasy. Zatem w takich budynkach możliwe stosowanie biomasy i paliw zawierających biomasę w urządzeniach grzewczych niespełniających wymogów ekoprojektu (przyj. do momentu upływu terminu na ich wymianę) oraz w urządzeniach spełniających wymogi klasy 5 i ekoprojektu. Wyjątkiem są paliwa zawierające biomasę o wilgotności w stanie roboczym powyżej 20% (np. mokre drewno) – takich paliw nie wolno spalać w urządzeniach grzewczych od 1 lipca 2018 r.

13

W pierwszym projekcie nowelizacji, pierwotne terminy wymiany kotłów miały być wydłużone. W nowelizacji się nie pojawiły. Czy prace nad wydłużeniem terminów nadal trwają?

Jak wskazano w uzasadnieniu do nowelizacji uchwały antysmogowej, zrezygnowano z przedłużenia terminów na wymianę kotłów bezklasowych, doposażenie kominków w urządzenia zapewniające redukcję emisji pyłu oraz wymianę kotłów 3 i 4 klasy, wskazanych w obowiązującej uchwale, gdyż przesunięcie okresów przejściowych mogłoby wprowadzić dezorientację wśród mieszkańców.

Zmiana ta oznaczałaby także wydłużenie oczekiwania na poprawę jakości powietrza o kolejny sezon grzewczy. Mieszkańcy Mazowsza mieli na dostosowanie się do powyższych przepisów ponad 5 lat (od momentu rozpoczęcia obowiązywania uchwały antysmogowej), dlatego uznano, że jest to wystarczający okres na dokonanie zmiany źródeł ogrzewania.

14

W trakcie obowiązywania uchwały zainstalowałem kocioł niezgodny z ekoprojektem. Czy dla tych kotłów można w uchwale wprowadzić przepisy przejściowe?

Instalując kocioł niezgodny z uchwałą antysmogową postąpiono niezgodnie z prawem. Wobec tego mogą zostać zastosowane odpowiednie sankcje, ponieważ nie-wiedza nie zwalnia z odpowiedzialności. W takich sytuacjach nie przewiduje się wprowadzania dodatkowych przepisów przejściowych.

15

Jak identyfikować kotły? Czy można określić klasę kotła po samym roku produkcji?

Klasę kotła można sprawdzić na tabliczce znamionowej umieszczonej na kotle oraz w instrukcji obsługi kotła. Jeśli nie możemy znaleźć informacji w podanych miejscach – kocioł nie spełnia kryteriów żadnej z klas.

Ponadto zgodnie z §7 uchwały nr 162/17 Sejmiku Województwa Mazowieckiego z dnia 24 października 2017 r. w sprawie wprowadzenia na obszarze województwa mazowieckiego ograniczeń i zakazów w zakresie eksploatacji instalacji, w których następuje spalanie paliw (Dz. Urz. Woj. Maz. z dnia 27 października 2017 r. poz. 9600) to podmiot eksploatujący instalację jest zobowiązany do wykazania spełniania wymagań określonych w powyższej uchwale poprzez przedstawienie dokumentów potwierdzających spełnienie tych wymagań, w szcze-

gólności dokumentacji technicznej urządzenia lub instrukcji dla instalatorów i użytkowników, o której mowa w pkt 2 lit. a) załącznika II do rozporządzenia Komisji (UE) 2015/1189 z dnia 28 kwietnia 2015 r. w sprawie wykonania dyrektywy Parlamentu Europejskiego i Rady 2009/125/WE w odniesieniu do wymogów dotyczących ekoprojektu dla kotłów na paliwo stałe oraz w pkt 3 lit. a) załącznika II do rozporządzenia Komisji (UE) 2015/1185 z dnia 24 kwietnia 2015 r. w sprawie wykonania dyrektywy Parlamentu Europejskiego i Rady 2009/125/WE w odniesieniu do wymogów dotyczących ekoprojektu dla miejscowych ogrzewaczy pomieszczeń na paliwo stałe.

W przypadku wątpliwości, podmiot eksploatujący instalację o informacje dotyczące właściwej kwalifikacji kotłów może wystąpić do producenta kotła lub akredytowanej jednostki zajmującej się certyfikacją kotłów.



**Jeśli masz więcej pytań zapisz je sobie tu
i zadzwoń pod numer: 22 59 79 481/485
lub napisz na adres: powietrze@mazovia.pl
a my na nie odpowiemy.**

.....

.....

.....

.....

.....

.....

.....

.....

.....

.....

.....

.....

.....

.....

.....

.....

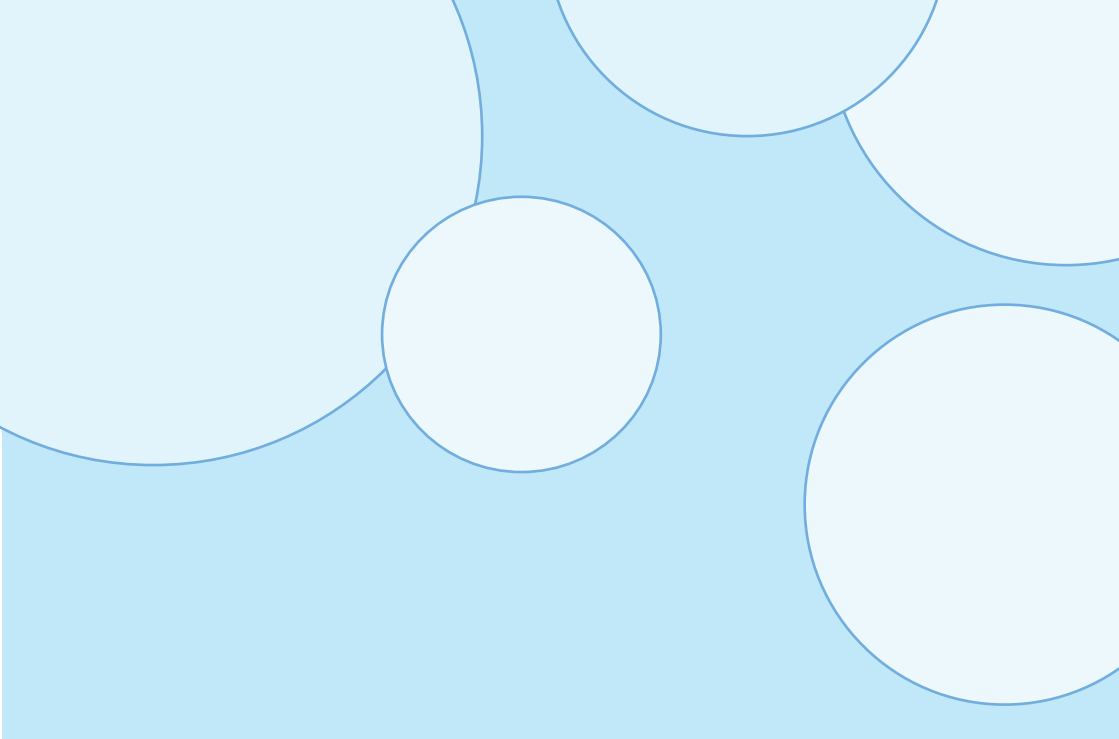
.....

.....

.....



A series of 15 horizontal dotted lines spaced evenly down the page, intended for handwriting practice.



Mazowsze.
serce Polski



**CLEAN
AIR
FUND**

BOX polski
alarm
smogowy