

## STRONA TYTUŁOWA PROJEKTU ZAGOSPODAROWANIA TERENU

JEDNOSTKA PROJEKTOWA		ARD-PROJEKT ARKADIUSZ DYLEWSKI 09- 402 PŁOCK, KALINOWA 91/1 <a href="mailto:ardprojekt@op.pl">ardprojekt@op.pl</a> tel. 603 11 20 27			
INWESTOR		GMINA STARA BIAŁA 09-411 BIAŁK, JANA KAZIMIERZA 1			
NAZWA ZAMIERZENIA BUDOWLANEGO		BUDOWA BUDYNKU ŚWIETLICY I BOISKA WIELOFUNKCYJNEGO			
ADRES		OGORZELICE, GMINA STARA BIAŁA			
KATEGORIA OBIEKTU BUDOWLANEGO		IX			
DANE ADRESOWE		NAZWA JEDNOSTKI EWIDENCYJNEJ OBREB NUMER DZIAŁKI EWIDENCYJNEJ		141913_2 STARA BIAŁA  0020_OGORZELICE 97/1, 98, 99, 100	
		Specjalność i numer uprawnień	Zakres opracowania	Data opracowania	Podpis
Projektant	mgr inż. Elżbieta Wraga-Szymańczyk	74/89	Architektura	05.2023	Elżbieta Wraga-Szymańczyk mgr inż. architekt upr. w zakr. bud. 74/89 upr. w zakr. konserw. zab. 10/95
Projektant	mgr inż. Anna Szatkowska	MAZ/0223/PWOS/09	Branża Sanitarna	05.2023	mgr inż. Anna Szatkowska upr. bud. nr MAZ/0223/PWOS/09 upr. w zakr. konserw. zab. 10/95

Wydział Architektury i Budownictwa  
ul. Bielska 59, 09-400 Płock

ZATWIERDZAM PROJEKT  
ZAGOSPODAROWANIA TERENU

decyzja nr ..... 668/2023  
z dnia 18 09 2023  
znak: AB116740 443 2023

Z UP. STAROSTY

mgr inż. Andrzej Golewowski  
Dyrektor Wydziału  
Architektury i Budownictwa

WOJEWÓDZKI URZĄD OCHRONY ZABYTKÓW  
w Warszawie  
DELEGATURA W PŁOCKU  
09-400 Płock, ul. Zduńska 13A  
tel. 262 76 71, fax 262 75 58

data z dn. 22.06.2023  
pp. 5142 86.2023

Opracowanie zawiera ..... ponumerowanych stron

AKTUALIZACJA PROJEKTU NA DZIEŃ 12.09.2023

Elżbieta Wraga-Szymańczyk  
mgr inż. architekt  
upr. w zakr. bud. 74/89  
upr. w zakr. konserw. zab. 10/95

## Spis treści

I. CZĘŚĆ OPISOWA.....	4
1. Przedmiot zamierzenia budowlanego.....	4
1.1. Podstawa opracowania. ....	4
2. Istniejący stan zagospodarowania terenu .....	4
2.1. Lokalizacja terenu inwestycji.....	4
2.2. Istniejąca zabudowa .....	4
2.3. Zieleń .....	4
2.4. Istniejące uzbrojenie terenu.....	4
2.5. Obsługa komunikacyjna.....	4
3.1. Zabudowa .....	4
3.2. Sposób odprowadzania lub oczyszczania ścieków .....	6
3.3. Układ komunikacyjny.....	6
3.4. Sposób dostępu do drogi publicznej .....	6
3.5. Parametry techniczne sieci i urządzeń uzbrojenia terenu.....	7
3.6. Ukształtowanie terenu i układ zieleni .....	7
3.7. Miejsce gromadzenia odpadów stałych .....	7
4. Zestawienie powierzchni .....	7
5. Inne informacje i dane .....	7
5.1. Rodzaje ograniczeń lub zakazów w zabudowie i zagospodarowaniu terenu wynikających z aktów prawa miejscowego lub decyzji o warunkach zabudowy i zagospodarowania terenu.....	7
5.2. Dane informacyjne czy działka lub teren, na którym jest projektowany obiekt są wpisane do rejestru zabytków lub gminnej ewidencji zabytków lub czy zamierzenie budowlane zlokalizowane jest na obszarze objętym ochroną konserwatorską.....	8
5.3. Dane określające wpływ eksploatacji górniczej na działkę lub teren.....	8
5.4. Dane informacyjne o charakterze, cechach istniejących i przewidywanych zagrożeń dla środowiska oraz higieny i zdrowia użytkowników projektowanych obiektów budowlanych i ich otoczenia. ....	8
Dla projektowanej inwestycji nie występują.....	8
6. Warunki ochrony przeciwpożarowej w zakresie dróg pożarowych oraz przeciwpożarowego zaopatrzenia w wodę.....	8
6.1. Informacje o powierzchni zabudowy, wysokości i liczbie kondygnacji. ....	9
6.2. Informacje o klasyfikacji pożarowej z uwagi na przeznaczenie i sposób użytkowania. ....	9
6.3. Informacje o klasie odporności pożarowej oraz odporności ogniowej i stopniu rozprzestrzeniania ognia przez ściany zewnętrzne i dachy. ....	9

6.4.	Informacje o wystąpieniu zagrożenia wybuchem, w tym informacje dotyczące pomieszczeń zagrożonych wybuchem oraz stref zagrożenia wybuchem w przestrzeni zewnętrznej.....	10
6.5.	Informacje o usytuowaniu z uwagi na bezpieczeństwo pożarowe, w tym informacje o odległościach od sąsiadujących obiektów budowlanych, działek lub terenów oraz parametrach wpływających na odległości dopuszczalne.....	11
6.6.	Informacje o przygotowaniu obiektu budowlanego i terenu do prowadzenia działań ratowniczych, w tym informacje o: .....	11
6.7.	Informacje o rozwiązaniach zamiennych w stosunku do wymagań ochrony przeciwpożarowej, zastosowanych na podstawie zgody, o której mowa w art. 6c pkt 1 lub 2 ustawy z dnia 24 sierpnia 1991 roku o ochronie przeciwpożarowej, w zakresie rozwiązań objętych projektem zagospodarowania działki lub terenu.....	12
6.8.	Podstawy prawne opracowania warunków ochrony przeciwpożarowej.....	12
<b>7.</b>	<b>Inne dane wynikające ze specyfikacji, charakteru i stopnia skomplikowania obiektu. ....</b>	<b>13</b>
<b>8.</b>	<b>Informacja o obszarze oddziaływania obiektu .....</b>	<b>13</b>
8.1.	Analiza oddziaływania obiektu kubaturowego.....	13
8.2.	Analiza uwarunkowań formalno-prawnych .....	14
8.3.	Analiza pozostałych przepisów wraz z analizą zastosowania dla projektowanego obiektu budowlanego.....	15
<b>II.</b>	<b>CZĘŚĆ RYSUNKOWA.....</b>	<b>18</b>
1 –	PROJEKT ZAGOSPODAROWANIA TERENU .....	19
2 –	PROJEKT ZAGOSPODAROWANIA TERENU – POŁĄCZENIE KOMUNIKACJI WEWNĘTRZNEJ Z ZEWNĘTRZNĄ .....	20



## **I. CZĘŚĆ OPISOWA**

### **1. Przedmiot zamierzenia budowlanego**

Przedmiotem opracowania jest projekt zagospodarowania terenu dotyczący budowy budynku świetlicy oraz boiska wielofunkcyjnego zlokalizowanych na działkach ozn. 97/1, 98, 99, 100 w miejscowości Ogorzelice, obręb 0020\_Ogorzelice, gmina Stara Biała.

#### **1.1. Podstawa opracowania.**

- umowa z inwestorem
- mapa do celów projektowych
- obowiązujące normy i przepisy prawne,
- decyzja nr 3/2023 (ozn. IR.GP.6733.6.2023) o ustaleniu lokalizacji inwestycji celu publicznego dla budowy budynku świetlicy i boiska wielofunkcyjnego.

### **2. Istniejący stan zagospodarowania terenu**

#### **2.1. Lokalizacja terenu inwestycji**

Teren inwestycji położony jest w miejscowości Ogorzelice, gmina Stara Biała na działkach ozn. 97/1, 98, 99, 100.

#### **2.2. Istniejąca zabudowa**

Działki niezabudowane.

#### **2.3. Zieleni**

Teren porośnięty zielenią niską (trawy) oraz licznym drzewostanem.

#### **2.4. Istniejące uzbrojenie terenu**

Na terenie działki znajduje się wodociąg gminny.

#### **2.5. Obsługa komunikacyjna**

Obsługa komunikacyjna z drogi publicznej – powiatowej nr 5205W poprzez działki o nr ew. 97/2, 101/1, 93/3, 92/4, 92/2, 10/10 będące w zarządzie Wójta Gminy Stara Biała.

### **3. Projektowane zagospodarowanie terenu**

#### **3.1. Zabudowa**

Działka zabudowana będzie:

- nowym jednokondygnacyjnym budynkiem świetlicy,
- trawiastym boiskiem wielofunkcyjnym (o wym. 14x27 m) z piłkochwytmami - Boisko do gry w piłkę nożną obejmuje pole do gry oraz dwa pola bramkowe. W połowie długości podzielone linia środkowa na dwa równe pola gry. Linie ograniczające pole gry szerokości 5,0cm należą do powierzchni boiska. Boisko



wzdłuż linii końcowych ograniczone ogrodzeniem piłkochwytyami w wysokości 6,0m w odległości ok. 1,5m od linii.

Zaprojektowano następującą konstrukcję boiska trawiastego (powierzchnia: 16x30m, 480 m<sup>2</sup>):

- a. Warstwa darniowa grubości 3 cm z mieszanki torfu i humusu w stosunku 1:1,
- b. Warstwa wegetacyjna grubości 15 cm z mieszanki humusu rodzimego, ziemi ogrodniczej próchnicznej, pospółki i nawozów w stosunku: 5 jednostek humusu : 2 jednostki torfu : 3 jednostki pospółki oraz 2,5 kg azofoski na 1 m<sup>3</sup> mieszanki,
- c. Warstwa drenażowa żwirowo-piaskowa grubości 15 cm.

Mieszanki należy wykonywać na terenie przyległym do boiska z wykorzystaniem humusu zdjętego z istniejącego terenu boiska.

Wyposażenie boiska:

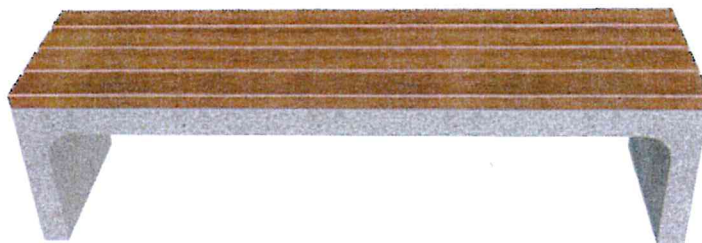
- Bramka piłkarska aluminiowa z siatką o wymiarach 3 x 2m mocowana w tulejach - 2szt.

- obiektami małej architektury, w tym:

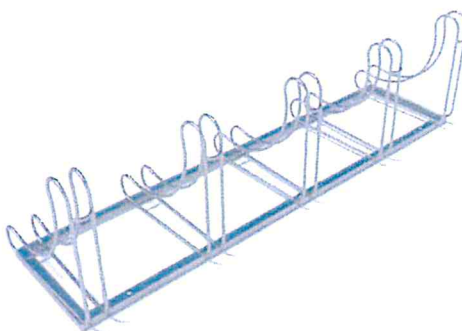
- a. stolikiem do gry w szachy: (Konstrukcja wykonana z betonu wibrowanego, zbrojonego drutem 8mm. Błat z kruszywem ozdobnym o wymiarach 160cm x 80cm i grubości 80mm wykonany z wibrowanego betonu, powierzchnia szlifowana i malowana lakierami, które zapewniają dużą odporność na warunki atmosferyczne. Ze względu na bezpieczeństwo użytkowania obrzeża stołu okala zaokrąglony profil aluminiowy. Plansza do gry granitowa),



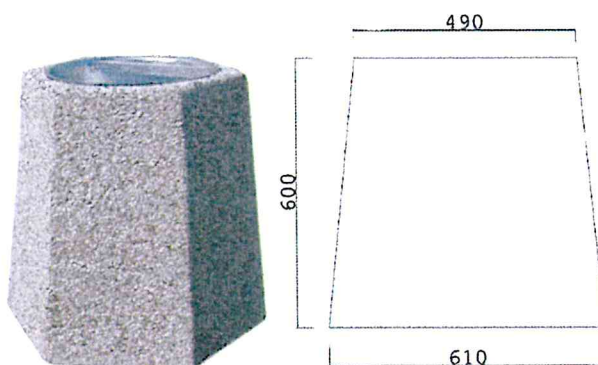
- b. ławkami betonowymi (w całości została wykonana z betonu, dzięki czemu jest bardzo stabilna i wytrzymała. Aby z ławki można było korzystać również zimą siedzisko zostało obłożone drewnianymi deskami. Wymiary 44 x 170 cm, wysokość 50 cm),



c. stojakami dla rowerów (min. 5 stanowisk),



d. koszami betonowymi (z płukanego betonu w klasie B25. Ocynkowana blacha, z której wykonany jest wkład ma grubość 0,5 mm i jest odporna na korozję).



### 3.2. Sposób odprowadzania lub oczyszczania ścieków

- odprowadzenie ścieków sanitarno-bytowych poprzez przyłączy do szczelnego zbiornika zamkniętego. Zbiornik obierany systematycznie zgodnie z zapotrzebowaniem.

### 3.3. Układ komunikacyjny

Zaprojektowano utwardzenie terenu poprzez wykonanie chodników, ciągów pieszo-jezdnymi, podjazdów. Nawierzchnia – kostka betonowa.

### 3.4. Sposób dostępu do drogi publicznej

**WOJEWODZKI URZĄD OCHRONY ZABYTKÓW**  
w Warszawie  
**DELEGATURA W PŁOCKU**  
09-400 Płock, ul. Zduńska 13A  
tel. 262 76 71, fax 262 75 58

Bez zmian.

Obsługa komunikacyjna poprzez istniejący zjazd z działki 97/1.

### 3.5. Parametry techniczne sieci i urządzeń uzbrojenia terenu

Zamierzenie budowlane przewiduje podłączenie budynku do infrastruktury sieci technicznej, w tym przyłączenie do:

- zapotrzebowanie w wodę – projektowane przyłącze do sieci wodociągowej, (wg odrębnego opracowania)
- zapotrzebowanie w energię elektryczną – projektowane przyłącze z sieci elektroenergetycznej (wg odrębnego opracowania),
- zapotrzebowanie w sieci telekomunikacyjne – z dostępnych sieci telekomunikacyjnych (nie objęte wnioskiem),
- zapotrzebowanie w ciepło – indywidualne ogrzewanie własnym źródłem,
- odprowadzenie wód opadowych – na teren działki 97/1, 98, 99, 100.

### 3.6. Ukształtowanie terenu i układ zieleni

Projekt przewiduje niwelację terenu, poprzez jego wyrównanie do rzędnej projektowej, zieleni wg indywidualnych rozwiązań Inwestora.

### 3.7. Miejsce gromadzenia odpadów stałych

Zaprojektowano miejsce do ustawienia szczelnych pojemników do segregacji odpadów usytuowane na działce ozn. 97/1.

## 4. Zestawienie powierzchni

	[ m <sup>2</sup> ]	%
Powierzchnia terenu inwestycyjnego (działka 97/1)	800	
Powierzchnia terenu inwestycyjnego (działka 98)	200	
Powierzchnia terenu inwestycyjnego (działka 99)	1100	
Powierzchnia terenu inwestycyjnego (działka 100)	1000	
<b>Razem pow. działek</b>	<b>3100</b>	<b>100</b>
Powierzchnia zabudowy budynku [1]	80,0	2,6
Powietrzna terenów utwardzonych	719,3	23,2
<b>Powierzchnia biologicznie czynna</b>	<b>2280,7</b>	<b>73,6</b>
w tym pow. boiska	480,0	15,5

## 5. Inne informacje i dane

5.1. Rodzaje ograniczeń lub zakazów w zabudowie i zagospodarowaniu terenu wynikających z aktów prawa miejscowego lub decyzji o warunkach zabudowy i zagospodarowania terenu.

Dla przedmiotowej inwestycji zgodnie z decyzjami o warunkach zabudowy określa się:



- rodzaj zabudowy – zabudowa usługowa o charakterze użyteczności publicznej – warunek spełniony;
- funkcja zabudowy i zagospodarowania terenu – budowa budynku świetlicy i boiska wielofunkcyjnego – warunek spełniony;
- współczynnik powierzchni zabudowy do powierzchni działki – do 20% - warunek spełniony;
- powierzchnia nowej zabudowy – nieprzekraczająca 10% - warunek spełniony;
- szerokość elewacji frontowej – nieprzekraczająca 10 m – warunek spełniony;
- wysokość górnej krawędzi elewacji frontowej – do 4,5 m – warunek spełniony;
- geometria dachu:
  - a) kąt nachylenia połaci dachowej dla dachu płaskiego – do 10° – warunek spełniony;
  - b) wysokość głównej kalenicy dachu – do 8 m – warunek spełniony;
  - c) układ połaci dachu – płaski – warunek spełniony;

5.2. Dane informacyjne czy działka lub teren, na którym jest projektowany obiekt są wpisane do rejestru zabytków lub gminnej ewidencji zabytków lub czy zamierzenie budowlane zlokalizowane jest na obszarze objętym ochroną konserwatorską.

Przedmiotowa inwestycja zlokalizowana jest w otoczeniu:

- dworu murowanego z połowy XIX w., wpisanego do rejestru zabytków województwa płockiego pod numerem 233/1439/75W w dniu 22 maja 1975 r.,
- parku dworskiego krajobrazowego i spichlerza z połowy XIX w., wpisane do rejestru zabytków oraz wpisane do Wojewódzkiej Ewidencji Zabytków.

5.3. Dane określające wpływ eksploatacji górniczej na działkę lub teren.  
Nie dotyczy.

5.4. Dane informacyjne o charakterze, cechach istniejących i przewidywanych zagrożeń dla środowiska oraz higieny i zdrowia użytkowników projektowanych obiektów budowlanych i ich otoczenia.  
Dla projektowanej inwestycji nie występują.

## **6. Warunki ochrony przeciwpożarowej w zakresie dróg pożarowych oraz przeciwpożarowego zaopatrzenia w wodę**

Obiekt budowlany wraz ze związanymi z nim urządzeniami budowlanymi należy, biorąc pod uwagę przewidywany okres użytkowania, projektować i budować w sposób określony w przepisach, w tym techniczno-budowlanych oraz zgodnie z zasadami wiedzy technicznej, zapewniając spełnienie wymagań podstawowych dotyczących:

- a. bezpieczeństwa konstrukcji,
- b. bezpieczeństwa pożarowego,

- c. bezpieczeństwa użytkowania,
- d. odpowiednich warunków higienicznych i zdrowotnych oraz ochrony środowiska,
- e. ochrony przed hałasem i drganiami,
- f. odpowiedniej charakterystyki energetycznej budynku oraz racjonalizacji użytkowania energii.

Budynek został zaprojektowany i będzie wykonany w sposób zapewniający w razie pożaru, aby:

- a. nośność konstrukcji została zachowana przez określony czas,
- b. powstawanie i rozprzestrzenianie się ognia i dymu w nim było ograniczone,
- c. rozprzestrzenianie się ognia na sąsiednie obiekty budowlane było ograniczone;
- d. osoby znajdujące się wewnątrz mogły opuścić obiekt budowlany lub być uratowane w inny sposób;
- e. uwzględnione było bezpieczeństwo ekip ratowniczych.

#### 6.1. Informacje o powierzchni zabudowy, wysokości i liczbie kondygnacji.

Przedmiotem projektu jest budowa budynku użyteczności publicznej - świetlicy. Projektowany budynek jest obiektem jednokondygnacyjnym, niepodpiwniczonym zakwalifikowany do grupy wysokościowej niski (N) – o wysokości do 12 m włącznie nad poziomem terenu.

Szczegółowe dane techniczne budynku:

- powierzchnia zabudowy – 80 m<sup>2</sup>,
- kubatura budynku – 206,78 m<sup>3</sup>,
- liczba kondygnacji nadziemnych – 1,
- liczba kondygnacji podziemnych – 0,
- długość budynku – 8,0 m,
- szerokość budynku – 10,0 m,
- wysokość budynku – 4,72 m (niski - N).

#### 6.2. Informacje o klasyfikacji pożarowej z uwagi na przeznaczenie i sposób użytkowania.

Zgodnie z § 209 rozporządzenia Ministra Infrastruktury z dnia 12 kwietnia 2002 roku w sprawie warunków technicznych, jakim powinny odpowiadać budynki i ich usytuowanie, projektowany budynek ze względu na przeznaczenie i sposób użytkowania zakwalifikowany jest do kategorii zagrożenia ludzi ZLIII.

#### 6.3. Informacje o klasie odporności pożarowej oraz odporności ogniowej i stopniu rozprzestrzeniania ognia przez ściany zewnętrzne i dachy.

Zgodnie z § 212 ust. 2 rozporządzenia w sprawie warunków technicznych, jakim powinny odpowiadać budynki i ich usytuowanie [1], dla jednokondygnacyjnego,



niskiego (N) budynku zakwalifikowanego do kategorii zagrożenia ludzi ZL III wymagana klasa odporności pożarowej „C”. Ze względu jednak na liczbę kondygnacji (1), wymagana klasa odporności pożarowej budynku została obniżona do klasy odporności pożarowej „D”.

Zgodnie z § 216 ust. 1 rozporządzenia w sprawie warunków technicznych, jakim powinny odpowiadać budynki i ich usytuowanie [1], elementy budynku, odpowiednio do jego klasy odporności pożarowej, powinny spełniać co najmniej wymagania określone w poniższej tabeli:

Elementy budynku	Wymagana klasa odporności ogniowej <sup>5)</sup>	Ocena
Główna konstrukcja nośna	R30	Warunek spełniony
Konstrukcja dachu	Nie stawia się wymagań	-
Strop <sup>1)</sup>	REI30	Warunek spełniony
Ściany zewnętrzne <sup>1)2)</sup>	EI30	Warunek spełniony
Ściany wewnętrzne <sup>1)</sup>	Nie stawia się wymagań	-
Przekrycie dachu <sup>3)</sup>	Nie stawia się wymagań	-

Oznaczenia w tabeli:

R — nośność ogniowa (w minutach), określona zgodnie z Polską Normą dotyczącą zasad ustalania klas odporności ogniowej elementów budynku,

E — szczelność ogniowa (w minutach), określona jw.,

I — izolacyjność ogniowa (w minutach), określona jw.,

(-) — nie stawia się wymagań.

<sup>1)</sup> Jeżeli przegroda jest częścią głównej konstrukcji nośnej, powinna spełniać także kryteria nośności ogniowej (R) odpowiednio do wymagań zawartych w kol. 2 i 3 dla danej klasy odporności pożarowej budynku.

<sup>2)</sup> Klasa odporności ogniowej dotyczy pasa międzykondygnacyjnego wraz z połączeniem ze stropem.

<sup>3)</sup> Wymagania nie dotyczą naswietli dachowych, świetlików, lukarn i okien połaciowych (z zastrzeżeniem § 218), jeśli otwory w połaci dachowej nie zajmują więcej niż 20% jej powierzchni; nie dotyczą także budynku, w którym nad najwyższą kondygnacją znajduje się strop albo inna przegroda, spełniająca kryteria określone w kol. 4.

<sup>4)</sup> Dla ścian komór zsypu wymaga się klasy E I 60, a dla drzwi komór zsypu klasy E I 30.

<sup>5)</sup> Klasa odporności ogniowej dotyczy elementów wraz z uszczelnieniami złączy i dylatacjami.

Elementy budynku powinny być nierozprzestrzeniające ognia.

W strefie pożarowej ZL stosowanie do wykończenia wnętrz materiałów i wyrobów łatwo zapalnych, których produkty rozkładu termicznego są bardzo toksyczne lub intensywnie dymiące, jest zabronione.

Okładziny sufitów oraz sufity podwieszane należy wykonywać z materiałów niepalnych lub niezapalnych, niekapiących i nieodpadających pod wpływem ognia.

6.4. Informacje o wystąpieniu zagrożenia wybuchem, w tym informacje dotyczące pomieszczeń zagrożonych wybuchem oraz stref zagrożenia wybuchem w przestrzeni zewnętrznej.

W projektowanym budynku nie występują materiały wybuchowe oraz strefy i pomieszczenia zagrożone wybuchem.



6.5. Informacje o usytuowaniu z uwagi na bezpieczeństwo pożarowe, w tym informacje o odległościach od sąsiadujących obiektów budowlanych, działek lub terenów oraz parametrach wpływających na odległości dopuszczalne.

Projektowany budynek usytuowany jest na działce o nr 100 i w odległości:

a) od granic:

- od wschodu - 14,5 m
- od zachodu - 3 m (z działką 10/8 ze ścianą w klasie odporności ogniowej REI60)
- od północy - 22,2 m
- od południa - 49,5 m

b) od budynków:

- od wschodu - > 19 m (budynek działka 101/2)
- od zachodu - brak
- od północy - brak
- od południa - brak

6.6. Informacje o przygotowaniu obiektu budowlanego i terenu do prowadzenia działań ratowniczych, w tym informacje o:

- a. Drogach pożarowych i dojściach dla ekip ratowniczych
- b. zaopatrzeniu w wodę do zewnętrznego gaszenia pożaru, w tym o wymaganej ilości wody do celów przeciwpożarowych, urządzeniach i innych rozwiązaniach w zakresie przeciwpożarowego zaopatrzenia w wodę, usytuowaniu źródeł wody do celów przeciwpożarowych, hydrantów zewnętrznych lub innych punktów poboru wody oraz stanowisk czerpania wody wraz z dojazdami dla pojazdów pożarniczych.

Do budynku nie jest wymagana droga pożarowa, do obiektu zapewniono drogę dojazdową utwardzoną.

Dla jednokondygnacyjnego, niskiego budynku zakwalifikowanego do kategorii zagrożenia ludzi ZL III o powierzchni 62,66 m<sup>2</sup>, jest wymagane zapewnienie przeciwpożarowego zaopatrzenia w wodę do zewnętrznego gaszenia pożaru w ilości 10 dm<sup>3</sup>/s. Bedzie zapewniona w ramach ilości wody przewidzianej dla jednostki osadniczej z hydrantów zewnętrznych zainstalowanych na sieci wodociągowej w miejscowości Ogorzelice – hydrant usytuowany będzie w odległości 10 m od budynku. Wydajność nominalna zewnętrznego hydrantu przeciwpożarowego, przy ciśnieniu nominalnym 0,2 MPa mierzonym na zaworze hydrantowym podczas poboru wody powinna wynosi co najmniej 10 dm<sup>3</sup>/s .

Lokalizacja hydrantu została wskazana na planie zagospodarowania terenu.

Miejsce usytuowania hydrantu oznakowano znakami zgodnie z Polskimi Normami.

6.7. Informacje o rozwiązaniach zamiennych w stosunku do wymagań ochrony przeciwpożarowej, zastosowanych na podstawie zgody, o której mowa w art. 6c pkt 1 lub 2 ustawy z dnia 24 sierpnia 1991 roku o ochronie przeciwpożarowej, w zakresie rozwiązań objętych projektem zagospodarowania działki lub terenu.

Nie dotyczy.

6.8. Podstawy prawne opracowania warunków ochrony przeciwpożarowej.

- Ustawa z dnia 24 sierpnia 1991 roku - o ochronie przeciwpożarowej (J. t.: Dz. U. z 2021 r. poz. 869 z późn. zm.).
- Ustawa z dnia 7 lipca 1994 roku - Prawo budowlane (J. t.: Dz. U. z 2021 r. poz. 2351 z późn. zm.).
- Rozporządzenie Ministra Infrastruktury z dnia 12 kwietnia 2002 roku w sprawie warunków technicznych, jakim powinny odpowiadać budynki i ich usytuowanie (J. t. Dz. U. z 2019 r. poz. 1065 z późn. zm.).
- Rozporządzenie Ministra Spraw Wewnętrznych i Administracji z dnia 7 czerwca 2010 roku w sprawie ochrony przeciwpożarowej budynków, innych obiektów budowlanych i terenów (Dz. U. z 2010 r. Nr 109, poz. 719 z późn. zm.) .
- Rozporządzenie Ministra Spraw Wewnętrznych i Administracji z dnia 24 lipca 2009 roku w sprawie przeciwpożarowego zaopatrzenia w wodę oraz dróg pożarowych (Dz. U. z 2009 r. Nr 124, poz. 1030) .
- Rozporządzenie Ministra Spraw Wewnętrznych i Administracji z dnia 17 września 2021 roku w sprawie uzgadniania projektu zagospodarowania działki lub terenu, projektu architektoniczno-budowlanego, projektu technicznego oraz projektu urządzenia przeciwpożarowego pod względem zgodności z wymaganiami ochrony przeciwpożarowej (Dz. U. z 2021 r. poz. 1722).
- Rozporządzenie Ministra Rozwoju z dnia 11 września 2020 roku w sprawie szczegółowego zakresu i formy projektu budowlanego (Dz. U. z 2020 r. poz. 1609 z późn. zm.).
- Ochrona odgromowa obiektów budowlanych.
  - PN – EN 62305 – 1 Wymagania ogólne
  - PN – EN 62305 – 2 Zarządzanie ryzykiem
  - PN – EN 62305 – 3 Uszkodzenia fizyczne obiektów budowlanych i zagrożenie życia
  - PN – EN 62305 – 4 Urządzenia elektryczne i elektroniczne obiektów budowlanych
- PN-EN ISO 7010: 2020 Symbole graficzne – Barwy bezpieczeństwa i znaki bezpieczeństwa – Zarejestrowane znaki bezpieczeństwa.
- PN - 97/N – 01256/04: Znaki bezpieczeństwa. Techniczne środki przeciwpożarowe.
- PN – 98/N – 01256/05: Znaki bezpieczeństwa. Zasady umieszczania znaków bezpieczeństwa na drogach ewakuacyjnych i drogach pożarowych .
- PN – 97/B – 02865: Ochrona przeciwpożarowa budynków . Przeciwpożarowe zaopatrzenie wodne . Instalacja wodociągowa wewnętrzna przeciwpożarowa



- PN – EN 60529: 2003 Stopnie ochrony zapewnianej przez obudowy (kod IP).
- PN – 97/B – 02865: Ochrona przeciwpożarowa budynków . Przeciwożarowe zaopatrzenie wodne . Instalacja wodociągowa wewnętrzna przeciwpożarowa .
- PN – EN 671 – 2: 1999 Stałe urządzenia gaśnicze. Hydranty wewnętrzne . Hydranty wewnętrzne z węzłem płasko składanym.
- PN – EN 671 – 3: Stałe urządzenia gaśnicze. Instalacje hydrantowe wewnętrzne. Konserwacja instalacji hydrantów wewnętrznych z węzłami półsztywnymi oraz z węzłami składanymi płasko.
- PN – EN 1838: 2013 Zastosowania oświetlenia. Oświetlenie awaryjne.
- PN – EN 50172: 2005 Systemy awaryjnego oświetlenia ewakuacyjnego.
- PN – EN 60598 – 2 – 22: 2004/AC Oprawy oświetleniowe. Wymagania szczegółowe. Oprawy do oświetlenia awaryjnego.
- PN-B- 02852: 2001 Ochrona przeciwpożarowa budynków. Obliczanie gęstości obciążenia ogniowego oraz wyznaczanie względnego czasu trwania pożaru .
- PN-B-02877-4: 2001 Ochrona przeciwpożarowa budynków. Instalacje grawitacyjne do odprowadzania dymu i ciepła . Zasady projektowania .
- PN-B-02877-4: 2001/ Az1: 2006 Ochrona przeciwpożarowa budynków. Instalacje grawitacyjne do odprowadzania dymu i ciepła . Zasady projektowania.
- PN-B-02857: 2017- 04 Ochrona przeciwpożarowa budynków. Przeciwożarowe zbiorniki wodne. Wymagania ogólne.

**7. Inne dane wynikające ze specyfikacji, charakteru i stopnia skomplikowania obiektu.**  
Brak innych danych.

**8. Informacja o obszarze oddziaływania obiektu**

Zgodnie z art. 34 ust. 3 pkt. 5 oraz art. 3 ust. 20 ustawy z dnia 7 lipca 1994 r. – Prawo Budowlane określono obszar oddziaływania obiektu.

Analiza swym zasięgiem obejmując działki budowlane nr. 97/1, 98, 99, 100 – działki na których inwestycja została zaprojektowana.

Otoczenie obiektu budowlanego stanowią działki ozn. .10/8, 101, 97.

**8.1. Analiza oddziaływania obiektu kubaturowego**

Oddziaływanie obiektu kubaturowego w zakresie funkcji i wymagań związanych z użytkowaniem obiektu:

Zaprojektowany obiekt w zakresie funkcji nie oddziałuje na sąsiednie działki. Planowana inwestycja nie będzie stanowiła zagrożenia dla środowiska w zakresie emisji hałasu oraz będzie spełniać wymagania określone w Rozporządzeniu Ministra Środowiska z dn. 14.06.2007 r. w sprawie dopuszczalnych poziomów hałasu w środowisku.

WOJEWODZKI URZĄD OCHRONY ZABYTKÓW  
w Warszawie  
DELEGATURA W PŁOCKU  
09-400 Płock, ul. Zduńska 13A  
tel. 262 76 71, fax 262 75 58



Inwestycja nie wpłynie na stan zanieczyszczenia powietrza w najbliższym otoczeniu. Funkcjonowanie inwestycji nie spowoduje wystąpienia żadnych przekroczeń dopuszczalnych poziomów stężeń w powietrzu atmosferycznym ani na poziomie ziemi dla zabudowy ani w rejonie realizowanej inwestycji. Eksploatacja inwestycji nie będzie stanowiła zagrożenia dla środowiska w zakresie emisji substancji do powietrza atmosferycznego z uwagi na ochronę zdrowia ludzi zgodnie z Rozporządzeniem Ministra Środowiska z dn. 24.08.2012 r. w sprawie poziomów niektórych substancji w powietrzu oraz zgodnie z Rozporządzeniem Ministra Środowiska z dn. 26.01.2010 r. w sprawie wartości odniesienia dla niektórych substancji w powietrzu. Oddziaływanie skumulowane określone przy uwzględnieniu aktualnego stanu jakości powietrza w rejonie planowanej inwestycji nie spowoduje przekroczeń poziomów dopuszczalnych oraz wartości odniesienia w powietrzu. Nie przewiduje się urządzeń elektroenergetycznych będących źródłem promieniowania.

Odpady gromadzone będą w altanie śmietnikowej usytuowanej zgodnie z odległościami określonymi przepisami. W wyniku funkcjonowania inwestycji powstawać będą wyłącznie odpady komunalne a zaplanowany system gromadzenia odpadów wyeliminuje możliwość uciążliwości gospodarki odpadami dla otoczenia.

Oddziaływanie obiektu kubaturowego w zakresie bryły:

W zakresie przesłaniania i zacienienia projektowany - budynek nie będzie oddziaływał na sąsiednie działki, ponieważ projektowany budynek znajduje się w odległości większej aniżeli obliczeniowa wysokość przesłaniania.

W zakresie ukształtowania terenu i odprowadzenia wód opadowych – nie zmienia się ukształtowania terenu oraz naturalnego spływu wód opadowych.

W zakresie bezpieczeństwa pożarowego ze względu na usytuowanie obiektu względem budynków sąsiednich – budynek świetlicy nie będzie oddziaływał na istniejące objekty.

Wniosek: projektowany budynek nie ogranicza możliwości zabudowy sąsiednich działek.

## 8.2. Analiza uwarunkowań formalno-prawnych

Analiza Rozporządzenia Ministra Infrastruktury z dn. 12.04.2002 r. w sprawie warunków technicznych jakim powinny odpowiadać budynki i ich usytuowanie pod kątem wyznaczenia w otoczeniu obiektu budowlanego terenu, na który obiekt oddziałuje wprowadzając ograniczenia w jego zagospodarowaniu:

- § 13. Naturalne oświetlenie. Usytuowany budynek nie wpływa niekorzystnie na przesłanianie sąsiednich obiektów. Warunek spełniony.

- § 18, 19. Miejsca dla samochodów osobowych. Usytuowanie projektowanych miejsc postojowych jest zgodne z odległościami wymaganymi przepisami i nie ogranicza zagospodarowania sąsiednich działek. Warunek spełniony
- § 23. Usytuowanie kontenerów na odpady. Zgodne z odległościami wymaganymi przepisami i nie ogranicza sąsiednich działek. Warunek spełniony.
- § 31. Usytuowanie studni. Nie dotyczy
- § 36, 38. Zbiorniki bezodpływowe. Warunek spełniony.
- § 40. Zieleń i urządzenia rekreacyjne. Nie dotyczy.
- § 60. Oświetlenie i nasłonecznienie. Nie dotyczy.
- § 271, 272, 273. Usytuowanie budynku ze względu na bezpieczeństwo pożarowe. Projektowany budynek spełnia wymagania zawarte w w/w punktach. Warunek spełniony.

### 8.3. Analiza pozostałych przepisów wraz z analizą zastosowania dla projektowanego obiektu budowlanego.

Lp.	Przepis prawny	Ograniczenia
1	Ustawa z dnia 7 lipca 1994 r. Prawo Budowlane	Projektowany obiekt nie doprowadzi do ograniczenia pobliskich terenów w zakresie zapewnienia im wskazanych w tym przepisie wymagań
2	Rozporządzenie Ministra Transportu i Gospodarki Morskiej z dn. 26.02.1996 r. w sprawie warunków technicznych jakim powinny odpowiadać skrzyżowania linii kolejowych z drogami publicznymi i ich usytuowanie	Nie dotyczy
3	Rozporządzenie Ministra Transportu i Gospodarki Morskiej z dn. 10.09.1998 r. w sprawie warunków technicznych jakim powinny odpowiadać budowle kolejowe i ich usytuowanie	Nie dotyczy
4	Rozporządzenie Ministra Obrony Narodowej z dn. 02.08.1996 r. w sprawie warunków technicznych jakim powinny odpowiadać obiekty budowlane nie będące budynkami, służące obronności państwa i ich usytuowanie	Nie dotyczy
5	Rozporządzenie Ministra Środowiska z dn. 20.04.2007 r. w sprawie warunków technicznych jakim powinny odpowiadać budowle hydrotechniczne i ich usytuowanie	Nie dotyczy
6	Rozporządzenie Ministra Rolnictwa i Gospodarki Żywnościowej z dn. 07.10.1987 r. w sprawie warunków technicznych jakim powinny odpowiadać budowle rolnicze i ich usytuowanie	Nie dotyczy
7	Rozporządzenie Ministra Transportu i Gospodarki Morskiej z dn. 01.06.1998 r. w sprawie warunków technicznych jakim powinny odpowiadać morskie budowle hydrotechniczne i ich usytuowanie	Nie dotyczy
8	Ustawa z dn. 03.07.2002 . Prawo lotnicze	Nie dotyczy
9	Rozporządzenie Ministra Transportu i Gospodarki Morskiej z dn. 31.08.1998 r. w sprawie przepisów techniczno-budowlanych dla lotnisk cywilnych	Nie dotyczy
10	Rozporządzenie Ministra Transportu i Gospodarki Morskiej z dn. 02.03.1999 r. w sprawie warunków technicznych jakim powinny odpowiadać drogi publiczne i ich usytuowanie	Nie dotyczy
11	Rozporządzenie Ministra Transportu i Gospodarki Morskiej z dn. 30.05.2000 r. w sprawie warunków technicznych jakim powinny odpowiadać drogowe obiekty inżynierskie i ich usytuowanie	Nie dotyczy
12	Rozporządzenie Ministra Gospodarki z dn. 21.11.2005 r. w sprawie warunków technicznych jakim powinny odpowiadać bazy i stacje	Nie dotyczy



	paliw płynnych, rurociągi przesyłowe dalekosiężne służące do transportu ropy naftowej i produktów naftowych i ich usytuowanie	
13	Rozporządzenie Ministra Gospodarki z dn. 26.04.2013 r. w sprawie warunków technicznych jakim powinny odpowiadać sieci gazowe	Nie dotyczy
14	Rozporządzenie Ministra Obrony Narodowej z dn. 04.10.2001 r. w sprawie warunków technicznych jakim powinny odpowiadać strzelnice garnizonowe oraz ich usytuowanie	Nie dotyczy
15	Rozporządzenie Ministra Infrastruktury z dn. 16.01.2002 r. w sprawie przepisów techniczno-budowlanych dotyczących autostrad płatnych	Nie dotyczy
16	Ustawa z dn. 31.01.1959 r. o cmentarzach i chowaniu zmarłych	Nie dotyczy
17	Rozporządzenie Ministra Gospodarki Komunalnej z dn. 25.08.1959 r. w sprawie określenia jakie tereny pod względem sanitarnym są odpowiednie na cmentarze	Nie dotyczy
18	Ustawa z dn. 21.03.1985 r. o drogach publicznych	Projektowany obiekt nie doprowadzi do ograniczenia pobliskich terenów w zakresie zapewnienia im wskazanych w tym przepisie wymagań
19	Ustawa z dn. 7.05.1999 r. o ochronie terenów byłych hitlerowskich obozów zagłady	Nie dotyczy
20	Ustawa z dn. 29.11.2000 r. Prawo atomowe	Nie dotyczy
21	Rozporządzenie Ministra Środowiska z dn. 30.12.2002 r. w sprawie szczegółowych zasad tworzenia obszaru ograniczonego użytkowania wokół obiektu jądrowego ze wskazaniem ograniczeń w jego użytkowaniu	Nie dotyczy
22	Rozporządzenie Rady Ministrów z dn. 10.08.2012 r. w sprawie szczegółowego zakresu przeprowadzenia oceny terenu przeznaczonego pod lokalizację obiektu jądrowego przypadków wykluczających możliwość uznania terenu za spełniający wymogi lokalizacji obiektu jądrowego oraz w sprawie wymagań dotyczących raportu lokalizacyjnego dla obiektu jądrowego	Nie dotyczy
23	Ustawa z dn. 27.04.2001 r. Prawo ochrony środowiska	Projektowany obiekt nie doprowadzi do ograniczenia pobliskich terenów w zakresie zapewnienia im wskazanych w tym przepisie wymagań. Inwestycja nie zalicza się do mogących znacząco lub potencjalnie znacząco oddziaływać na środowisko
24	Rozporządzenie Rady Ministrów z dn. 09.11.2010 r. w sprawie przedsięwzięć mogących znacząco oddziaływać na środowisko	Projektowany obiekt nie doprowadzi do ograniczenia pobliskich terenów w zakresie zapewnienia im wskazanych w tym przepisie wymagań. Inwestycja nie zalicza się do mogących znacząco lub potencjalnie znacząco oddziaływać na środowisko
25	Załącznik do Rozporządzenia Ministra Środowiska z dn. 14.06.2007 r. w sprawie dopuszczalnych poziomów hałasu w środowisku	Projektowany obiekt nie doprowadzi do ograniczenia pobliskich terenów w zakresie zapewnienia im wskazanych w tym przepisie wymagań
26	Rozporządzenie Ministra Gospodarki i Polityki Społecznej z dn. 09.07.2003 r. w sprawie bezpieczeństwa i higieny pracy przy produkcji transporcie wewnątrzzakładowym oraz obrocie materiałów wybuchowych w tym wyrobów pirotechnicznych	Nie dotyczy
27	Ustawa z dn. 14.12.2012 r. o odpadach	Projektowany obiekt nie doprowadzi do ograniczenia pobliskich terenów w zakresie zapewnienia im wskazanych w tym przepisie wymagań



28	Rozporządzenie Ministra Środowiska z dn. 24.07.2006 r. w sprawie warunków jakie należy spełnić przy wprowadzaniu środków do wód lub do ziemi oraz w sprawie substancji szkodliwych dla środowiska wodnego	Nie dotyczy
29	Rozporządzenie Ministra Środowiska z dn. 30.04.2013 r. w sprawie składowisk odpadów	Nie dotyczy
30	Rozporządzenie Ministra Środowiska z dn. 24.03.2003 r. w sprawie szczegółowych wymagań dotyczących lokalizacji budowy, eksploatacji i zamknięcia, jakim powinny odpowiadać poszczególne typy składowisk odpadów	Nie dotyczy
31	Ustawa z dn. 18.07.2001 r. Prawo wodne	Projektowany obiekt nie doprowadzi do ograniczenia pobliskich terenów w zakresie zapewnienia im wskazanych w tym przepisie wymagań
32	Rozporządzenie Ministra Spraw Wewnętrznych i Administracji z dn. 07.06.2010 r. w sprawie ochrony przeciwpożarowej budynków, innych obiektów budowlanych i terenów	Projektowany obiekt nie doprowadzi do ograniczenia pobliskich terenów w zakresie zapewnienia im wskazanych w tym przepisie wymagań
33	Ustawa z dn. 28.03.2003 r. o transporcie kolejowym	Nie dotyczy
34	Rozporządzenie Ministra Infrastruktury z dn. 07.08.2008 r. w sprawie wymagań w zakresie odległości i warunków dopuszczających usytuowanie drzew i krzewów, elementów ochrony akustycznej i wykonania robót ziemnych w sąsiedztwie linii kolejowej, a także sposobu urządzania i utrzymywania zastłon odśnieżanych oraz pasów przeciwpożarowych	Nie dotyczy
35	Ustawa z dn. 23.07.2003 r. o ochronie zabytków i opiece nad zabytkami	Projektowany obiekt nie doprowadzi do ograniczenia pobliskich terenów w zakresie zapewnienia im wskazanych w tym przepisie wymagań
36	Rozporządzenie Ministra Infrastruktury z dn. 06.02.2003 r. w sprawie bezpieczeństwa i higieny pracy podczas wykonywania robót budowlanych	Projektowany obiekt nie doprowadzi do ograniczenia pobliskich terenów w zakresie zapewnienia im wskazanych w tym przepisie wymagań
37	Ustawa z dn. 10.04.2003 r. o szczególnych zasadach przygotowania i realizacji inwestycji w zakresie dróg publicznych	Nie dotyczy

Opracował:

Elżbieta Wraga-Szymańczyk

mgr inż. architekt  
upr. w zakł. bud. 74/89  
upr. w zakł. konserw. zab. 10/95

## II. CZĘŚĆ RYSUNKOWA



ZATWIERDZAM PROJEKT ZAGOSPODAROWANIA TERENU STAROSTA PŁOCKI  
 decyzja nr 668/2023 ul. Bielska 59  
 z dnia 18.09.2023 09-400 Płock  
 znak: AB11.694.443.1023  
 z up. STAROSTY  
 mgr inż. Andrzej Gontarek  
 Dyrektor Wydziału  
 Architektury i Budownictwa

5836250.00  
 7413650.00

RZECZOZNAWCA DO SPRAW ZABEZPIECZEŃ PRZECIWOPOŻAROWYCH  
 mgr inż. Piotr Glowala Nr upr. 540/2011

Płock, dnia 29.09.2023  
 (miejscowość, data)

Zgodność projektu z wymaganiami ochrony przeciwpożarowej stwierdzam bez uwag z uwagami:

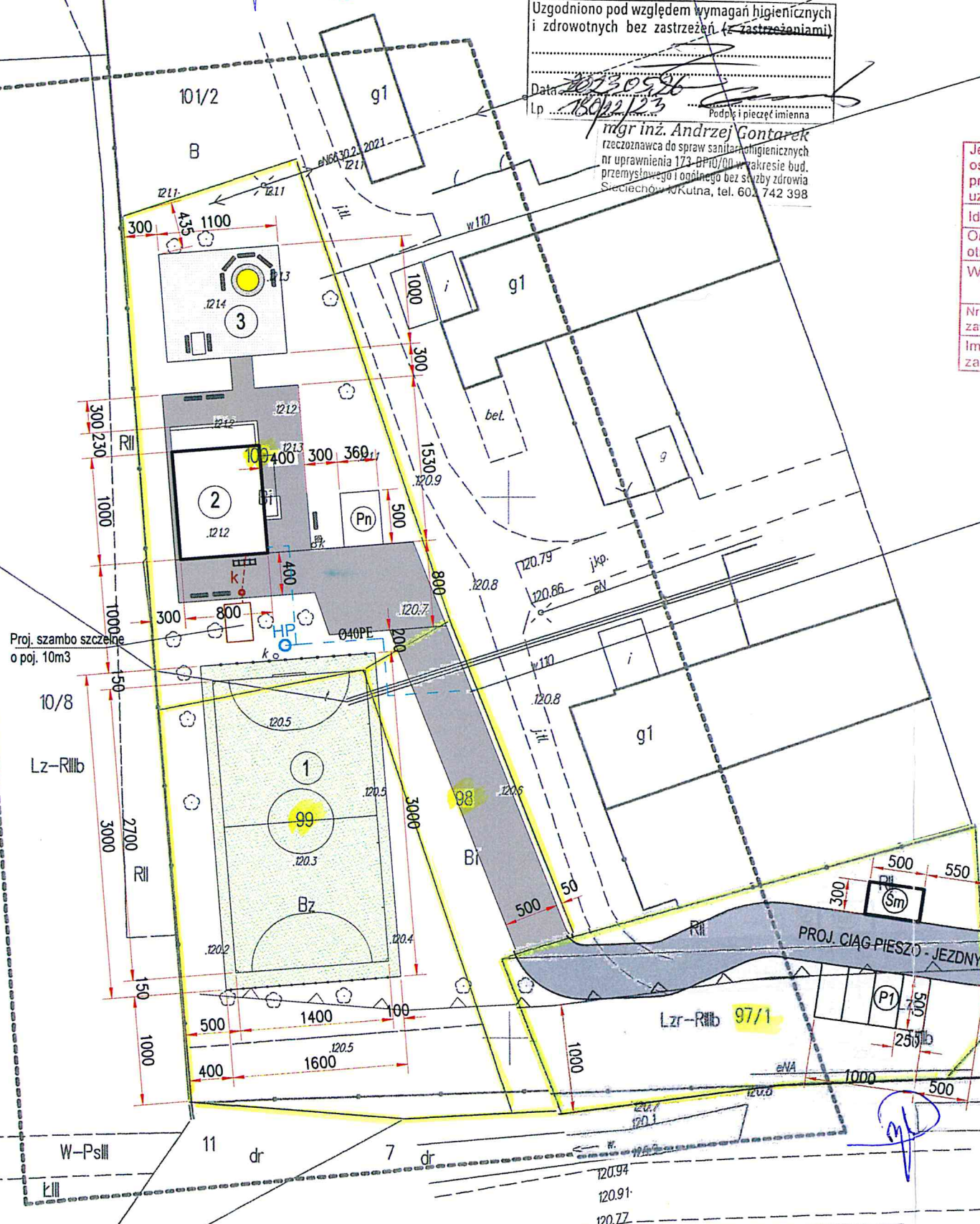
Uzgodniono pod względem wymagań higienicznych i zdrowotnych bez zastrzeżeń (z zastrzeżeniami)  
 Data: 2023.09.26  
 Lp.: 1802/23  
 mgr inż. Andrzej Gontarek  
 rzeczoznawca do spraw sanitarnohigienicznych nr uprawnień 173-PP10/00 w zakresie bud. przemysłowego i ogólnego bez szkodliwego Ścieczki w Kutna, tel. 601 742 398

Jestem świadomy odpowiedzialności karnej za złożenie fałszywego oświadczenia. Oświadczam, że operat techniczny zawierający rezultaty prac geodezyjnych w wyniku których powstał niniejszy dokument uzyskał pozytywny wynik weryfikacji.

Identyfikator zgłoszenia prac	GGN-III.6640.2625.2022
Organ służby geodezyjnej, który otrzymał zgłoszenie	Starosta Powiatu PŁOCKIEGO Prezydent Miasta
Wykonawca prac geodezyjnych	Usługi Geodezyjne i Klasifikacyjne Danuta Kozłowska 09-400 Płock, ul. Bielska 57A
Nr oraz data sporządzenia dokumentu zawierającego wynik pozytywnej weryfikacji	GGN-III.6640.2625.2022, 15.09.2023
Imię i nazwisko oraz nr uprawnień zawodowych kierownika prac	Wiesław Kozłowski Nr upr. 2055

Nie wyklucza się istnienia w terenie urządzeń podziemnych nie wykazanych na niniejszej mapie, które nie zostały odnalezione podczas wykonywania pomiarów lub nie były zgłoszone do inwentaryzacji przed zasypaniem albo dla których brak informacji branżowych.

MAPA DO CELÓW PROJEKTOWYCH	
Oznaczenie kancelaryjne zgłoszenia pracy geodezyjnej:	GGN-III.6640.2625.2022
Jednostka ewidencyjna:	Identyfikator: 141913_2 Nazwa: Stara Biała
Obszar ewidencyjny:	Identyfikator: 0020 Nazwa: Ogorzelice
Nr działki:	Wg zakresu
Województwo:	Mazowieckie 14
Powiat:	płocki 1419
Nazwa układu współrzędnych:	Prostokątnych płaskich: 2000/7 Układu wysokości: PL-EVRF2007-NH
Skala mapy:	1:500
Granice zgodne z ewidencją gruntów i budynków	
Oznaczenie i informacje o służebnościach gruntowych mających wpływ na zagospodarowanie gruntów zlokalizowanych w granicach projektowanej inwestycji	Służebność- nie badano
Oznaczenie i symbol konturu użytku gruntowego, który nie jest ujawniony w bazie danych ewidencji gruntów i budynków	
Mapa aktualna na dzień	07.07.2022r.
Nr sekcji	7.183.10.17.3.3
Usługi Geodezyjne i Klasifikacyjne Danuta Kozłowska 09-400 Płock, ul. Bielska 57a tel/fax 24 268-86-98	GEODETA UPRAWNIONY Geodeta: Wiesław Kozłowski Nr upr. GUG i K. 2065



--- GRANICA OPRACOWANIA MAPY  
 --- GRANICA DZIAŁKI  
 --- NIEPRZEKACZALNA LINIA ZABUDOWY

- 1 - PROJ. BOISKO WIELOFUNKCYJNE
- 2 - PROJ. BUDYNEK ŚWIETLICY
- 3 - PROJ. STREFA REKREACYJNA
- Śm - PROJ. ŚMIETNIK
- Pn - PROJ. MIEJSCE PARKINGOWE DLA NIEPEŁNOSP.
- P1 - PROJ. MIEJSCE PARKINGOWE x4
- PROJ. PIŁKOCHWYTY
- w - PROJ. PRZYŁĄCZE WODY (WG ODDZIELNEGO OPRACOWANIA)
- HP PROJ. HYDRANT (WG ODDZIELNEGO OPRACOWANIA)
- Proj. szambo szczelne (WG ODDZIELNEGO OPRACOWANIA)
- Proj. przyłączy kanal. (WG ODDZIELNEGO OPRACOWANIA)

TRAWNIK  
 KOSTKA BRUKOWA SZARA BEZFAZOWA  
 KOSTKA BRUKOWA SZARA  
 WOJEWÓDZKI URZĄD OCHRONY ZABYTKÓW w Warszawie DELEGATURA W PŁOCKU 09-400 Płock, ul. Zduńska 13A tel. 262 76 71, fax 262 75 58

5836150.00  
 7413750.00

UWAGA  
 OZNACZENIE URZĄDZEŃ WG PROJEKTU ARCH. BUDOWLAENGO dr  
 Elżbieta Wraga Szymańczyk  
 mgr inż. architekt  
 upr. w zakr. bud. 74/89  
 upr. w zakr. konserw. zab. 10/95

"ARD - PROJEKT" Arkadiusz Dylewski 09-402 Płock ul. KALINOWA 91/1	
Projekt	BUDOWA BUDYNKU ŚWIETLICY I BOISKA WIELOFUNKCYJNEGO
Inwestor	GINA STARA BIAŁA 09-411 BIAŁA ul. Jana Kazimierza 1
Adres inwestycji	Ogorzelice, gm. Stara Biała, działka nr ew. 97/1, 98, 99, 100
Treść rysunku	Projekt zagospodarowania terenu
Projektował	mgr inż. arch. Elżbieta Wraga-Szymańczyk upr. nr 74/89 branża architektoniczna
Projektował	mgr inż. Anna Szatkowska upr. nr MAZ/0223/PWOS/09 branża sanitarna
Opracował	mgr inż. Arkadiusz Dylewski
Podpis	Skala 1:500
Podpis	Data 05.2023
Podpis	Nr rys. 01







## PROJEKT ARCHITEKTONICZNO – BUDOWLANY

JEDNOSTKA PROJEKTOWA		ARD-PROJEKT ARKADIUSZ DYLEWSKI 09- 402 PŁOCK, KALINOWA 91/1 <u>ardprojekt@op.pl</u> tel. 603 11 20 27			
INWESTOR		GMINA STARA BIAŁA 09-411 BIAŁEK, JANA KAZIMIERZA 1			
NAZWA ZAMIERZENIA BUDOWLANEGO		BUDOWA BUDYNKU ŚWIETLICY I BOISKA WIELOFUNKCYJNEGO			
ADRES		OGORZELICE, GMINA STARA BIAŁA			
KATEGORIA OBIEKTU BUDOWLANEGO		IX			
DANE ADRESOWE		NAZWA JEDNOSTKI EWIDENCYJNEJ OBRĘB NUMER DZIAŁKI EWIDENCYJNEJ		141913_2 STARA BIAŁA  0020_OGORZELICE 97/1, 98, 99, 100	
		Specjalność i numer uprawnień	Zakres opracowania	Data opracowania	Podpis
Projektował:	mgr inż. Elżbieta Wraga- Szymańczyk	74/89 w PŁOCKU Architektura Wydział Architektury i Budownictwa ul. Bielska 59, 09-400 Płock	Architektura	05.2023	Elżbieta Wraga-Szymańczyk mgr inż. architekt upr. w zakr. bud. 74/89 upr. w zakr. konserw. zab. 10/95

ZATWIERDZAM PROJEKT  
ARCHITEKTONICZNO-BUDOWLANY

decyzja nr ..... 668/2013

z dnia ..... 18.09.2013

znak: ..... AB II 6740.443.1013

z up. STAROSTY

mgr inż. Andrzej Gólutowski  
Dyrektor Wydziału  
Architektury i Budownictwa

WOJEWÓDZKI URZĄD OCHRONY ZABYTKÓW  
w Warszawie  
DELEGATURA W PŁOCKU  
09-400 Płock, ul. Zduńska 13A  
tel. 262 76 71, fax 262 75 58

Elżbieta Wraga-Szymańczyk

Opracowanie zawiera ..... ponumerowanych stron

aktualizacja projektu NA DZIEŃ 12.09.2013

mgr inż. architekt  
upr. w zakr. bud. 74/89  
upr. w zakr. konserw. zab. 10/95

I.	CZĘŚĆ OPISOWA.....	4
1.	Rodzaj i kategoria budynku.....	4
2.	Zamierzony sposób użytkowania oraz program użytkowania obiektu .....	4
3.	Układ przestrzenny oraz forma architektoniczna obiektu.....	4
3.1.	Bryła budynku, układ funkcjonalno-przestrzenny. ....	4
3.2.	Spełnienie wymagań MPZP lub warunków. ....	4
4.	Charakterystyczne parametry obiektu budowlanego. ....	4
5.	Opinia geotechniczna oraz sposobie posadowienia obiektu budowlanego .....	4
6.	Liczba lokali mieszkalnych i użytkowych.....	5
7.	Liczba lokali mieszkalnych dostępnych dla osób niepełnosprawnych.....	5
8.	Opis zapewnienia niezbędnych warunków do korzystania z obiektu przez osoby niepełnosprawne .....	5
9.	Informacja o zasadniczych elementach wyposażenia budowlano-instalacyjnego zapewniających użytkowanie obiektu budowlanego zgodnie z przeznaczeniem. ....	5
10.	Analiza możliwości racjonalnego wykorzystania wysokoefektywnych systemów alternatywnych zaopatrzenia w energię i ciepło.....	5
11.	Analiza technicznych i ekonomicznych możliwości wykorzystania urządzeń które automatycznie regulują temperaturę oddzielnie w poszczególnych pomieszczeniach lub w wyznaczonych strefach ogrzewania. ....	5
12.	Dane konstrukcyjno – materiałowe.....	5
12.1.	Fundamenty budynku.....	5
12.2.	Ściany. ....	6
12.3.	Konstrukcja stropodachu. ....	6
12.4.	Elementy wykończenia budynku.....	6
12.5.	Stolarka okienna i drzwiowa. ....	6
12.6.	Izolacje termiczne i przeciwwilgociowe. ....	6
13.	Dane dotyczące warunków ochrony przeciwpożarowej. ....	6
13.1.	Informacje o powierzchni wewnętrznej, wysokości i liczbie kondygnacji. ....	7
13.2.	Charakterystyka zagrożenia pożarowego, w tym informacje o parametrach pożarowych materiałów niebezpiecznych pożarowo oraz zagrożeniach wynikających z procesów technologicznych, a także w zależności od potrzeb – charakterystykę pożarów przyjętych do celów projektowych.....	7
13.3.	Informacja o klasyfikacji pożarowej z uwagi na przeznaczenie i sposób użytkowania.....	8
13.4.	Informacja o kategorii zagrożenia ludzi oraz przewidywanej liczbie osób na każdej kondygnacji i w pomieszczeniach w których drzwi winny otwierać się na zewnątrz.....	9
13.5.	Informacja o podziale na strefy pożarowe.....	9



13.6.	Maksymalna gęstość obciążenia ogniowego poszczególnych stref pożarowych PM wraz z warunkami przyjętymi do jej określenia.....	10
13.7.	Informacje o klasie odporności pożarowej oraz odporności ogniowej i stopniu rozprzestrzeniania ognia przez elementy budowlane. ....	10
13.8.	Ochrona zagrożenia wybuchem pomieszczeń oraz przestrzeni zewnętrznych. ....	11
13.9.	Informacje o warunkach i strategii ewakuacji ludzi lub ich uratowaniu w inny sposób....	11
13.10.	Informacja o doborze urządzeń przeciwpożarowych oraz innych instalacji i urządzeń służących bezpieczeństwu pożarowemu wraz z określeniem zakresu i celu ich stosowania.....	12
13.11.	Informacja o przygotowaniu obiektu budowlanego do prowadzenia działań ratowniczych, w tym informacje o punktach poboru wody do celów przeciwpożarowych, nasadach służących do zasilania urządzeń gaśniczych i innych rozwiązaniach przewidzianych do tych działań oraz dźwigach dla ekip ratowniczych i prowadzących do nich dojściach. ....	12
13.12.	Informacja o usytuowaniu z uwagi na bezpieczeństwo pożarowe, w tym info o parametrach wpływających na odległości dopuszczalne w wodę do zewnętrznego gaszenia pożaru.	13
13.13.	Informacje o rozwiązaniach zamiennych w stosunku to wymagań ochrony przeciwpożarowej zastosowanych na podstawie zgody, o której mowa w art. 6c pkt 1 lub 2 ustawy z dnia 24 sierpnia 1991 r. o ochronie przeciwpożarowej, w zakresie rozwiązań objętych projektem architektoniczno-budowlanym. ....	13
13.14.	Informacje o wyposażeniu w gaśnice oraz inny sprzęt gaśniczy. ....	13
13.15.	Instrukcja postępowania w przypadku pożaru.....	14
14.	Informacja o zgodzie na odstąpienie, o którym mowa w art. 9 ustawy lub o zgodzie udzielonej w postanowieniu, o którym mowa w art. 6a ust. 2 ustawy z dnia 24 sierpnia 1991 r. o ochronie przeciwpożarowej, jeśli zostały wydane. ....	14
15.	Podstawy prawne opracowania warunków ochrony przeciwpożarowej. ....	14
II.	<b>CZĘŚĆ RYSUNKOWA</b> .....	16
01 –	<b>RZUT PARTERU</b> .....	17
02 –	<b>RZUT DACHU</b> .....	18
03 –	<b>PRZEKRÓJ</b> .....	19
04 –	<b>ELEWACJE</b> .....	20

## I. CZĘŚĆ OPISOWA

### 1. Rodzaj i kategoria budynku.

Planowana inwestycja dotyczy budowy budynku użyteczności publicznej - świetlicy zlokalizowanej na działkach ozn. 97/1, 98, 99, 100 w miejscowości Ogorzelice, obręb nr 0020\_Ogorzelice, gmina Stara Biała.

Budynek należy do IX kategorii obiektów budowlanych.

### 2. Zamierzony sposób użytkowania oraz program użytkowania obiektu

Projektowany budynek użytkowany będzie zgodnie z jego przeznaczeniem – budynek świetlicy, zabudowa o charakterze użyteczności publicznej.

### 3. Układ przestrzenny oraz forma architektoniczna obiektu.

#### 3.1. Bryła budynku, układ funkcjonalno-przestrzenny.

Projektowany budynek będzie budynkiem jednokondygnacyjnym w kształcie prostokąta bez podpiwniczenia, dach płaski. Konstrukcję budynku stanowią ściany dwuwarstwowe z bloczków gazobetonowych – ocieplone, strop żelbetowy - ocieplony, fundamenty wylewane ciągle.

#### 3.2. Spełnienie wymagań MPZP lub warunków.

Budynek spełnia wymagania zawarte w decyzji Nr 3/2023 o ustaleniu lokalizacji inwestycji celu publicznego z dn. 05.04.2023 r. ozn. IR.GP.6733.6.2023.

### 4. Charakterystyczne parametry obiektu budowlanego.

Kubatura budynku netto	- 206,78	m <sup>3</sup>
Powierzchnia zabudowy	- 80,00	m <sup>2</sup>
Powierzchnia użytkowa	- 62,66	m <sup>2</sup>
Długość	- 8,00	m
Szerokość	- 10,00	m
Wysokość	- 4,72	m
Liczba kondygnacji	- 1	

Kondygnacja	Nr pomieszczenia	Nazwa pomieszczenia	Powierzchnia [ m <sup>2</sup> ]
Parter	01	Korytarz	7,62
	02	Pom.socjalne	4,40
	03	WC	4,29
	04	WC	5,14
	05	Pom.techniczne	8,96
	06	Sala	32,25
	Suma parter		62,66

### 5. Opinia geotechniczna oraz sposobie posadowienia obiektu budowlanego



Opinia geotechniczna na podstawie Rozporządzenia Ministra Transportu Budownictwa i Gospodarki Morskiej z dn. 25.04.2012 r. w sprawie ustalenia geotechnicznych warunków posadowienia obiektów budowlanych.  
Przyjęto I kategorię geotechniczną w prostych warunkach gruntowych.

**6. Liczba lokali mieszkalnych i użytkowych.**

Projektowany budynek jest budynkiem niemieszkalnym. Nowoprojektowany budynek stanowi jeden lokal.

**7. Liczba lokali mieszkalnych dostępnych dla osób niepełnosprawnych.**

Nie dotyczy.

**8. Opis zapewnienia niezbędnych warunków do korzystania z obiektu przez osoby niepełnosprawne**

Obiekt spełnia wymogi dla osób niepełnosprawnych poruszających się na wózkach inwalidzkich – zaprojektowano trakty komunikacyjne o odpowiedniej szerokości, dostęp z zewnątrz dla poruszających się na wózkach oraz pomieszczenie wc dostosowane do w/w potrzeb.

**9. Informacja o zasadniczych elementach wyposażenia budowlano-instalacyjnego zapewniających użytkowanie obiektu budowlanego zgodnie z przeznaczeniem.**

Projektowany budynek wyposażony będzie w następujące instalacje i urządzenia:

- instalację wodno-kanalizacyjną,
- instalację elektryczną,
- grzewczą,
- instalacja ciepłej wody użytkowej – miejscowe przygotowanie wody,

W projektowanym budynku przewiduje się wentylację grawitacyjną.

**10. Analiza możliwości racjonalnego wykorzystania wysokoefektywnych systemów alternatywnych zaopatrzenia w energię i ciepło.**

Ze względu na brak dostępnej sieci ciepłowniczej oraz wykorzystanie do ogrzewania budynku urządzenia wysoce efektywnego jakim jest pompa ciepła oraz zastosowania paneli fotowoltaicznych, nie ma możliwości wykorzystania bardziej wysokoefektywnego systemu w energię i ciepło dla budynku.

**11. Analiza technicznych i ekonomicznych możliwości wykorzystania urządzeń które automatycznie regulują temperaturę oddzielnie w poszczególnych pomieszczeniach lub w wyznaczonych strefach ogrzewania.**

Budynek wyposażony będzie w automatyczną regulację temperatury w pomieszczeniach.

**12. Dane konstrukcyjno – materiałowe.**

**12.1. Fundamenty budynku.**

Ławy fundamentowe – wykonać wg rzutu fundamentów z betonu B25, zbrojone stalą. Pod ławami wykonać podlewkę z betonu B7,5 gr. 10 cm

Ściany fundamentowe – z bloczków betonowych 24x38x12 cm na zaprawę cementową.

Podłoga parteru na gruncie – wylewana płyta betonowa z gładzią na podkładzie ze styropianu typu dach-podłoga i podkładzie chudo betonowym zbrojonym siatkami  $\phi$  4,5 co 15 cm stanowiącymi wzmocnienie pod ściany działowe.

### **12.2. Ściany.**

Ściany zewnętrzne kondygnacji parteru – grubości 44 cm dwuwarstwowe z bloczków gazobetonowych o wym. 24x24x50 cm murowanych na zaprawę cienkowarstwową + fasadowa wełna mineralna gr. 20 cm.

Ściany wewnętrzne konstrukcyjne z bloczków gazobetonowych o wym. 24x24x50 cm.  
Ściany działowe z bloczków gazobetonowych do ścian działowych o wym. 12x24x50 cm oraz 18x24x50 cm.

### **12.3. Konstrukcja stropodachu.**

Konstrukcję stropodachu stanowi strop żelbetowy gr. 20 cm. Wykonanie zgodnie z PT.

### **12.4. Elementy wykończenia budynku.**

Pokrycie dachowe – papa termozgrzewalna.

Rynny i rury spustowe – z pcv lub stalowe

Posadzki:

- w pomieszczeniach – gres,

Kolorystyka do decyzji inwestora.

Parapety:

- zewnętrzne z ceramicznych parapetówek w kolorze dachu lub z blachy powlekaniej,

- wewnętrzne z konglomeratu gr. 25 mm

Tynki zewnętrzne – cienkowarstwowy (wg kompletnego systemu ociepleń).

Tynki wewnętrzne – tynki gipsowe maszynowe kat. III, w pomieszczeniach mokrych tynki cementowo-wapienne.

### **12.5. Stolarka okienna i drzwiowa.**

Okna zaprojektowano z pcv szklone szybami zespolonymi z powłoką niskoemisyjną. Współczynnik przenikania ciepła dla całego okna  $U \leq 0,9 \text{ W/m}^2\text{K}$ . Okna wyposażone w nawiewniki.

Drzwi zewnętrzne – spełniające wymagania  $U \leq 1,3 \text{ W/m}^2\text{K}$ .

### **12.6. Izolacje termiczne i przeciwwilgociowe.**

Izolacje termiczne:

- w poziomie posadzki parteru – 20 cm styropian EPS 100-038 (dach-podłoga),

- ściany zewnętrzne fundamentowe – styropian 10 cm od zewnątrz typu „fundament” lub styrodur ekstrudowany,

- ściany zewnętrzne – kompletny system ociepleń – wełna mineralna |  
gr. 20 cm,

Izolacje przeciwwilgociowe:

- pozioma pomiędzy fundamentem a ścianami parteru – 2x papa termozgrzewalna,

- pionowa od zewnątrz na ścianach fundamentowych – 2x papa termozgrzewalna.

## **13. Dane dotyczące warunków ochrony przeciwpożarowej.**



Obiekt budowlany wraz ze związanymi z nim urządzeniami budowlanymi należy, biorąc pod uwagę przewidywany okres użytkowania, projektować i budować w sposób określony w przepisach, w tym techniczno-budowlanych oraz zgodnie z zasadami wiedzy technicznej, zapewniając spełnienie wymagań podstawowych dotyczących:

- a. bezpieczeństwa konstrukcji,
- b. bezpieczeństwa pożarowego,
- c. bezpieczeństwa użytkowania,
- d. odpowiednich warunków higienicznych i zdrowotnych oraz ochrony środowiska,
- e. ochrony przed hałasem i drganiami,
- f. odpowiedniej charakterystyki energetycznej budynku oraz racjonalizacji użytkowania energii.

Budynek został zaprojektowany i będzie wykonany w sposób zapewniający w razie pożaru, aby:

- a. nośność konstrukcji została zachowana przez określony czas,
- b. powstawanie i rozprzestrzenianie się ognia i dymu w nim było ograniczone,
- c. rozprzestrzenianie się ognia na sąsiednie obiekty budowlane było ograniczone;
- d. osoby znajdujące się wewnątrz mogły opuścić obiekt budowlany lub być uratowane w inny sposób;
- e. uwzględnione było bezpieczeństwo ekip ratowniczych.

### **13.1. Informacje o powierzchni wewnętrznej, wysokości i liczbie kondygnacji.**

Przedmiotem projektu jest budowa budynku użyteczności publicznej - świetlicy. Projektowany budynek jest obiektem jednokondygnacyjnym, niepodpiwniczonym zakwalifikowany do grupy wysokościowej niski (N) – o wysokości do 12 m włącznie nad poziomem terenu.

Szczegółowe dane techniczne budynku:

- powierzchnia zabudowy – 80 m<sup>2</sup>,
- kubatura budynku – 206,78 m<sup>3</sup>,
- powierzchnia użytkowa - 62,66 m<sup>2</sup>,
- liczba kondygnacji nadziemnych – 1,
- liczba kondygnacji podziemnych – 0,
- długość budynku – 8,0 m,
- szerokość budynku – 10,0 m,
- wysokość budynku – 4,72 m (niski - N).

### **13.2. Charakterystyka zagrożenia pożarowego, w tym informacje o parametrach pożarowych materiałów niebezpiecznych pożarowo oraz zagrożeniach**



wynikających z procesów technologicznych, a także w zależności od potrzeb – charakterystykę pożarów przyjętych do celów projektowych.

W budynku nie będą składowane, przechowywane oraz użytkowane materiały niebezpiecznie pożarowo.

W obiekcie przewiduje się przechowywanie takich substancji, które są związane z jego normalnym użytkowaniem – stałe materiały palne, występujące w wyposażeniu i użytkowaniu pomieszczeń w budynku.

Parametry pożarowe występujących substancji palnych.

<i>Lp.</i>	<i>Substancja - materiał</i>	<i>charakterystyka</i>
1.	drewno, materiały drewnopochodne	– palny, – temperatura zapalenia 300 °C – 400 °C, – ciepło spalania 16,0 MJ/kg – 18,0 MJ/kg
2.	papier, karton	– palny, – temperatura zapalenia 230°C, w stanie rozluźnionym pali się intensywnie i szybko – ciepło spalania 16,0 MJ/kg
3.	polietylen (PE),	– palny o małej odporności na działanie ciepła, – polietylen pali się żółtym świecącym płomieniem, w środku niebieski, po krótkim okresie palenia spadają krople stopionego materiału, przy czym płomień utrzymuje się na kroplach; – temperatura zapalenia 420 °C, – podczas palenia wydzielają duże ilości dymu, – ciepło spalania 40,3 MJ/kg,
4.	Polipropylen (PP)	– ciało stałe w temp. 20 °C, – palny, – podczas spalania wydzielają duże ilości dymu i gazów toksycznych, – ciepło spalania 43,0 MJ/kg,
5.	Poliamid	– palny, samogasnący, – temperatura zapalenia 230 <sup>0</sup> C, – ciepło spalania 29,0 MJ/kg,
6.	Poliester	– palny, – pali się po zapaleniu bez obecności zewnętrznego źródła ciepła, – temperatura zapalenia 235 <sup>0</sup> C, – ciepło spalania 31,0 MJ/kg,
7.	Wyroby gumowe	– palny, – temperatura zapalenia 340 <sup>0</sup> C, – ciepło spalania 40,0 MJ/kg,

### 13.3. Informacja o klasyfikacji pożarowej z uwagi na przeznaczenie i sposób użytkowania.

Zgodnie z § 209 rozporządzenia Ministra Infrastruktury z dnia 12 kwietnia 2002 roku w sprawie warunków technicznych, jakim powinny odpowiadać budynki i ich

usytuowanie, projektowany budynek ze względu na przeznaczenie i sposób użytkowania zakwalifikowany jest do kategorii zagrożenia ludzi ZLIII, pomieszczenie techniczne zakwalifikowane jest do produkcyjno-magazynowych PM.

#### 13.4. Informacja o kategorii zagrożenia ludzi oraz przewidywanej liczbie osób na każdej kondygnacji i w pomieszczeniach w których drzwi winny otwierać się na zewnątrz.

Zgodnie z § 209 rozporządzenia Ministra Infrastruktury z dnia 12 kwietnia 2002 roku w sprawie warunków technicznych, jakim powinny odpowiadać budynki i ich usytuowanie, budynek z uwagi na przeznaczenie i sposób użytkowania zakwalifikowane są do kategorii zagrożenia ludzi ZL III – użyteczności publicznej, niezakwalifikowany do ZL I i ZL II.

Budynek posiada jedną kondygnację nadziemną, przewidywana liczba osób na kondygnacji  $\leq 20$  osób.

W analizowanym budynku nie znajdują się pomieszczenia, których drzwi ewakuacyjne powinny otwierać się na zewnątrz pomieszczeń (poza pomieszczeniami wc).

W pomieszczeniu technicznym (zakwalifikowanym do PM) nie przewiduje się stałego przebywania ludzi.

#### 13.5. Informacja o podziale na strefy pożarowe.

Budynek podzielono na dwie strefy pożarowe:

- a. Strefa pożarowa SP1 – kategoria zagrożenia ZL III. **Powierzchnia wewnętrzna strefy wynosi – 53,70 m<sup>2</sup>.**

Powierzchnia strefy pożarowej nie przekracza powierzchni dopuszczalnej dla budynku niskiego, jednokondygnacyjnego zakwalifikowanego do kategorii zagrożenia ludzi ZL III, która wynosi 10 000 m<sup>2</sup>

- b. Strefa pożarowa SP2 – pomieszczenie techniczne zakwalifikowane do pomieszczeń produkcyjno-magazynowych PM. **Powierzchnia wewnętrzna strefy – 8,96 m<sup>2</sup>.**

Budynek na granicy strefy posiada ścianę oddzielenia pożarowego o klasie odporności ogniowej REI60. Ściany i stropy stanowiące elementy oddzielenia przeciwpożarowego są wykonane z materiałów niepalnych.

**Przepusty instalacyjne w ścianach i stropie oddzielenia przeciwpożarowego, dla których jest wymagana klasa odporności ogniowej należy uszczelnić do klasy odporności ogniowej (EI) tych elementów oddzielenia przeciwpożarowego.**

Dopuszcza się nieinstalowanie uszczelnień przepustów instalacyjnych dla pojedynczych rur instalacji wodnych, kanalizacyjnych i ogrzewczych, wprowadzanych przez ściany i stropy oddzielenia przeciwpożarowego do pomieszczeń higienicznosanitarnych.

**Na wykonanie zabezpieczenia przejść instalacyjnych należy wykonać dokumentację techniczną.**

Drzwi w klasie odporności ogniowej należy wyposażyć w samozamykacze i oznakować zgodnie z Polskimi Normami.



### 13.6. Maksymalna gęstość obciążenia ogniowego poszczególnych stref pożarowych PM wraz z warunkami przyjętymi do jej określenia.

W strefach zakwalifikowanych do kategorii zagrożenia ludzi ZL nie określa się gęstości obciążenia ogniowego.

W analizowanym budynku występuje pomieszczenie produkcyjno-magazynowe (PM) – pomieszczenie techniczne stanowiące odrębną strefę pożarową o gęstości obciążenia ogniowego do 500 MJ/m<sup>2</sup>.

### 13.7. Informacje o klasie odporności pożarowej oraz odporności ogniowej i stopniu rozprzestrzeniania ognia przez elementy budowlane.

Zgodnie z § 212 ust. 2 rozporządzenia w sprawie warunków technicznych, jakim powinny odpowiadać budynki i ich usytuowanie [1], dla jednokondygnacyjnego, niskiego (N) budynku zakwalifikowanego do kategorii zagrożenia ludzi ZL III wymagana klasa odporności pożarowej „C”. Ze względu jednak na liczbę kondygnacji –1, wymagana klasa odporności pożarowej budynku została obniżona do klasy odporności pożarowej „D”.

Zgodnie z § 216 ust. 1 rozporządzenia w sprawie warunków technicznych, jakim powinny odpowiadać budynki i ich usytuowanie [1], elementy budynku, odpowiednio do jego klasy odporności pożarowej, powinny spełniać co najmniej wymagania określone w poniższej tabeli:

Elementy budynku	Wymagana klasa odporności ogniowej <sup>5)</sup>	Ocena
Główna konstrukcja nośna	R30	Warunek spełniony
Konstrukcja dachu	Nie stawia się wymagań	-
Strop <sup>1)</sup>	REI30	Warunek spełniony
Ściany zewnętrzne <sup>1)2)</sup>	EI30	Warunek spełniony
Ściany wewnętrzne <sup>1)</sup>	Nie stawia się wymagań	-
Przekrycie dachu <sup>3)</sup>	Nie stawia się wymagań	-

Oznaczenia w tabeli:

R — nośność ogniowa (w minutach), określona zgodnie z Polską Normą dotyczącą zasad ustalania klas odporności ogniowej elementów budynku,

E — szczelność ogniowa (w minutach), określona jw.,

I — izolacyjność ogniowa (w minutach), określona jw.,

(-) — nie stawia się wymagań.

<sup>1)</sup> Jeżeli przegroda jest częścią głównej konstrukcji nośnej, powinna spełniać także kryteria nośności ogniowej (R) odpowiednio do wymagań zawartych w kol. 2 i 3 dla danej klasy odporności pożarowej budynku.

<sup>2)</sup> Klasa odporności ogniowej dotyczy pasa międzykondygnacyjnego wraz z połączeniem ze stropem.

<sup>3)</sup> Wymagania nie dotyczą nasłonecznionych dachowych, świetlików, lukarn i okien połaciowych (z zastrzeżeniem § 218), jeśli otwory w połaci dachowej nie zajmują więcej niż 20% jej powierzchni; nie dotyczą także budynku, w którym nad najwyższą kondygnacją znajduje się strop albo inna przegroda, spełniająca kryteria określone w kol. 4.

<sup>4)</sup> Dla ścian komór zsypu wymaga się klasy EI 60, a dla drzwi komór zsypu klasy EI 30.

<sup>5)</sup> Klasa odporności ogniowej dotyczy elementów wraz z uszczelnieniami złączy i dylatacjami.

Elementy budynku powinny być nierozprzestrzeniające ognia.

W strefie pożarowej ZL stosowanie do wykończenia wnętrz materiałów i wyrobów łatwo zapalnych, których produkty rozkładu termicznego są bardzo toksyczne lub intensywnie dymiące, jest zabronione.

Okładziny sufitów oraz sufity podwieszane należy wykonywać z materiałów niepalnych lub niezapalnych, niekapiących i nieodpadających pod wpływem ognia.



### **13.8. Ochrona zagrożenia wybuchem pomieszczeń oraz przestrzeni zewnętrznych.**

W budynku nie występują strefy i pomieszczenia zagrożone wybuchem.

W budynku nie występują materiały wybuchowe.

### **13.9. Informacje o warunkach i strategii ewakuacji ludzi lub ich uratowaniu w inny sposób.**

Z pomieszczeń przeznaczonych na pobyt ludzi powinna być zapewniona możliwość ewakuacji w bezpieczne miejsce na zewnątrz budynku lub do sąsiedniej strefy pożarowej, bezpośrednio albo drogami komunikacji ogólnej.

Odpowiednie warunki ewakuacji polegają w szczególności na zapewnieniu:

- odpowiedniej ilości wyjść ewakuacyjnych,
- odpowiedniej szerokości wyjść ewakuacyjnych,
- dopuszczalnej długości dojść ewakuacyjnych,
- dopuszczalnej długości przejść ewakuacyjnych,
- bezpiecznej pożarowo obudowy i oddzielenia dróg ewakuacyjnych,
- zabezpieczenia dróg ewakuacyjnych przed zadymieniem,
- oznakowaniu i oświetleniu dróg ewakuacyjnych.

Zgodnie natomiast z § 15 ust. 1 rozporządzenia Ministra Spraw Wewnętrznych i Administracji z dnia 7 czerwca 2010 roku w sprawie ochrony przeciwpożarowej budynków, innych obiektów budowlanych i terenów (Dz. U. z 2010 r. Nr 109, poz. 719 z późn. zm.), z każdego miejsca przeznaczonego na pobyt ludzi w obiekcie, powinny być zapewnione odpowiednie warunki ewakuacji, zapewniające możliwość szybkiego i bezpiecznego opuszczenia strefy zagrożonej lub objętej pożarem, dostosowane do liczby i stanu sprawności osób przebywających w obiekcie oraz jego funkcji, a także być zastosowane techniczne środki zabezpieczenia przeciwpożarowego polegające na:

- 1) zapewnieniu dostatecznej liczby, wysokości i szerokości wyjść ewakuacyjnych;
- 2) zachowaniu dopuszczalnej długości, wysokości i szerokości przejść oraz dojść ewakuacyjnych;
- 3) zapewnieniu bezpiecznej pożarowo obudowy i wydzielenia dróg ewakuacyjnych oraz pomieszczeń;
- 4) zabezpieczeniu przed zadymieniem wymienionych w przepisach techniczno-budowlanych dróg ewakuacyjnych, w tym: na stosowaniu urządzeń zapobiegających zadymieniu lub urządzeń i innych rozwiązań techniczno-budowlanych zapewniających usuwanie dymu;
- 5) zapewnieniu oświetlenia awaryjnego (ewakuacyjnego i zapasowego) w pomieszczeniach i na drogach ewakuacyjnych wymienionych w przepisach techniczno-budowlanych;
- 6) zapewnieniu możliwości rozgłaszania sygnałów ostrzegawczych i komunikatów głosowych przez dźwiękowy system ostrzegawczy w budynkach, dla których jest on wymagany.

#### **Warunki ewakuacji ludzi.**

- Ilość wyjść ewakuacyjnych.

Z budynku na zewnątrz prowadzi jedno wyjście ewakuacyjne.

- Szerokość i wysokość wyjść ewakuacyjnych.

Szerokość drzwi użytkowych w budynku wynosi w świetle ościeżnicy 0,90 m, a wysokość w świetle ościeżnicy wynosi 2,00 m.

Szerokość drzwi ewakuacyjnych w budynku wynosi w świetle ościeżnicy 1,2 m (0,9 + 0,3m),

a wysokość w świetle ościeżnicy wynosi 2,00 m.

- Kierunki i sposoby otwierania drzwi.

Drzwi stanowiące wyjścia ewakuacyjne z budynku otwierają się na zewnątrz.

Drzwi stanowiące wyjścia z pomieszczeń otwierają się do wewnątrz i na zewnątrz pomieszczeń.

W analizowanym budynku nie znajdują się pomieszczenia, w których drzwi ewakuacyjne powinny otwierać się na zewnątrz pomieszczeń (poza pomieszczeniem higieniczno-sanitarnym - wydzielony ustęp).

- Przejścia ewakuacyjne.

W pomieszczeniach od najdalszego miejsca, w którym może przebywać człowiek do wyjścia ewakuacyjnego na drogę ewakuacyjną lub do innej strefy pożarowej albo na zewnątrz budynku, powinno być zapewnione przejście ewakuacyjne, o długości nieprzekraczającej 40 m dla stref pożarowych zakwalifikowanych do kategorii zagrożenia ludzi ZL.

Długość przejścia ewakuacyjnego od najdalszego miejsca w pomieszczeniu do wyjścia na drogę ewakuacyjną lub na zewnątrz obiektu nie przekracza 40 m i wynosi maksymalnie 8 m. W budynku występują przejścia przez jedno i dwa pomieszczenia.

- Dojścia ewakuacyjne.

Nie występują.

- Wysokość i szerokość poziomych dróg ewakuacji (korytarze).

Nie występują.

### **Strategia ewakuacji ludzi**

Ewakuacja z budynku całkowita, przejściem ewakuacyjnym przez jedno lub dwa pomieszczenia bezpośrednio na zewnątrz obiektu.

### **13.10. Informacja o doborze urządzeń przeciwpożarowych oraz innych instalacji i urządzeń służących bezpieczeństwu pożarowemu wraz z określeniem zakresu i celu ich stosowania.**

W budynku nie są wymagane urządzenia przeciwpożarowe i obiekt nie będzie w nie wyposażony

### **13.11. Informacja o przygotowaniu obiektu budowlanego do prowadzenia działań ratowniczych, w tym informacje o punktach poboru wody do celów przeciwpożarowych, nasadach służących do zasilania urządzeń gaśniczych i innych rozwiązaniach przewidzianych do tych działań oraz dźwigach dla ekip ratowniczych i prowadzących do nich dojściach.**

Dla jednokondygnacyjnego, niskiego budynku zakwalifikowanego do kategorii zagrożenia ludzi ZL III o powierzchni 62,66 m<sup>2</sup>, jest wymagane zapewnienie przeciwpożarowego zaopatrzenia w wodę do zewnętrznego gaszenia pożaru w ilości 10 dm<sup>3</sup>/s. Bedzie zapewniona w ramach ilości wody przewidzianej dla jednostki osadniczej z hydrantów zewnętrznych zainstalowanych na sieci



wodociągowej w miejscowości Ogorzelice – hydrant usytuowany będzie w odległości 25 m od budynku. Wydajność nominalna zewnętrznego hydrantu przeciwpożarowego, przy ciśnieniu nominalnym 0,2 MPa mierzonym na zaworze hydrantowym podczas poboru wody powinna wynosić co najmniej 10 dm<sup>3</sup>/s .

Lokalizacja hydrantu została wskazana na planie zagospodarowania terenu.

Miejsce usytuowania hydrantu oznakowano znakami zgodnie z Polskimi Normami.

Do budynku nie jest wymagana droga pożarowa, do obiektu zapewniono drogę dojazdową utwardzoną.

**13.12. Informacja o usytuowaniu z uwagi na bezpieczeństwo pożarowe, w tym informacje o parametrach wpływających na odległości dopuszczalne w wodę do zewnętrznego gaszenia pożaru.**

Projektowany budynek usytuowany jest na działce o nr 100 i w odległości:

a) od granic:

- od wschodu - 14,5 m
- od zachodu - 3 m (z działką 10/8 ze ścianą w klasie odporności ogniowej REI60)
- od północy - 22,2 m
- od południa - 49,5 m

b) od budynków:

- od wschodu - > 19 m (budynek działka 101/2)
- od zachodu - brak
- od północy - brak
- od południa - brak

Szczegółowa lokalizacja przedstawiono na PZT.

**13.13. Informacje o rozwiązaniach zamiennych w stosunku do wymagań ochrony przeciwpożarowej zastosowanych na podstawie zgody, o której mowa w art. 6c pkt 1 lub 2 ustawy z dnia 24 sierpnia 1991 r. o ochronie przeciwpożarowej, w zakresie rozwiązań objętych projektem architektoniczno-budowlanym.**

Nie dotyczy.

**13.14. Informacje o wyposażeniu w gaśnice oraz inny sprzęt gaśniczy.**

Zgodnie z § 32 ust. 1 i ust. 3 rozporządzenia Ministra Spraw Wewnętrznych i Administracji z dnia 7 czerwca 2010 roku w sprawie ochrony przeciwpożarowej budynków, innych obiektów budowlanych i terenów (Dz. U. z 2010 r. Nr 109, poz. 719 z późn. zm.), strefy pożarowe ZL III należy wyposażyć w gaśnice przenośne spełniające wymagania Polskich Norm. Jedna jednostka masy środka gaśniczego 2 kg (lub 3 dm<sup>3</sup>) zawartego w gaśnicach powinna przypadać na każde 100 m<sup>2</sup> powierzchni strefy pożarowej.

Zaleca się wyposażenie budynku w gaśnice proszkowe do gaszenia pożarów grupy A,



B, C .

Gaśnice w obiektach muszą być rozmieszczone:

- 1) w miejscach łatwo dostępnych i widocznych, w szczególności:
  - a) przy wejściach do budynków,
  - b) na klatkach schodowych,
  - c) na korytarzach,
  - d) przy wyjściach z pomieszczeń na zewnątrz;
- 2) w miejscach nienarażonych na uszkodzenia mechaniczne oraz działanie źródeł ciepła (piece, grzejniki);
- 3) w obiektach wielokondygnacyjnych - w tych samych miejscach na każdej kondygnacji, jeżeli pozwalają na to istniejące warunki.

Przy rozmieszczaniu gaśnic muszą być spełnione następujące warunki:

- 1) odległość z każdego miejsca w obiekcie, w którym może przebywać człowiek, do najbliższej gaśnicy nie powinna być większa niż 30 m;
- 2) do gaśnic powinien być zapewniony dostęp o szerokości co najmniej 1 m.

#### **13.15. Instrukcja postępowania w przypadku pożaru.**

Obiekt po przekazaniu do użytkowania należy wyposażyć w instrukcję postępowania na wypadek pożaru wraz z wykazem telefonów alarmowych.

#### **14. Informacja o zgodzie na odstąpienie, o którym mowa w art. 9 ustawy lub o zgodzie udzielonej w postanowieniu, o którym mowa w art. 6a ust. 2 ustawy z dnia 24 sierpnia 1991 r. o ochronie przeciwpożarowej, jeśli zostały wydane.**

Nie dotyczy.

#### **15. Podstawy prawne opracowania warunków ochrony przeciwpożarowej.**

1. Ustawa z dnia 24 sierpnia 1991 roku - o ochronie przeciwpożarowej (J. t.: Dz. U. z 2021 r. poz. 869 z późn. zm.).
2. Ustawa z dnia 7 lipca 1994 roku - Prawo budowlane (J. t.: Dz. U. z 2021 r. poz. 2351 z późn. zm.).
3. Rozporządzenie Ministra Infrastruktury z dnia 12 kwietnia 2002 roku w sprawie warunków technicznych, jakim powinny odpowiadać budynki i ich usytuowanie (J. t. Dz. U. z 2019 r. poz. 1065 z późn. zm.).
4. Rozporządzenie Ministra Spraw Wewnętrznych i Administracji z dnia 7 czerwca 2010 roku w sprawie ochrony przeciwpożarowej budynków, innych obiektów budowlanych i terenów (Dz. U. z 2010 r. Nr 109, poz. 719 z późn. zm.).
5. Rozporządzenie Ministra Spraw Wewnętrznych i Administracji z dnia 24 lipca 2009 roku w sprawie przeciwpożarowego zaopatrzenia w wodę oraz dróg pożarowych (Dz. U. z 2009 r. Nr 124, poz. 1030).
6. Rozporządzenie Ministra Spraw Wewnętrznych i Administracji z dnia 17 września 2021 roku w sprawie uzgadniania projektu zagospodarowania działki lub terenu, projektu architektoniczno-budowlanego, projektu technicznego oraz projektu urządzenia przeciwpożarowego pod względem zgodności z wymaganiami ochrony przeciwpożarowej (Dz. U. z 2021 r. poz. 1722).

7. Rozporządzenie Ministra Rozwoju z dnia 11 września 2020 roku w sprawie szczegółowego zakresu i formy projektu budowlanego (Dz. U. z 2020 r. poz. 1609 z późn. zm.).
8. Ochrona odgromowa obiektów budowlanych.
  - PN – EN 62305 – 1 Wymagania ogólne
  - PN – EN 62305 – 2 Zarządzanie ryzykiem
  - PN – EN 62305 – 3 Uszkodzenia fizyczne obiektów budowlanych i zagrożenie życia
  - PN – EN 62305 – 4 Urządzenia elektryczne i elektroniczne obiektów budowlanych
9. PN-EN ISO 7010: 2020 Symbole graficzne – Barwy bezpieczeństwa i znaki bezpieczeństwa – Zarejestrowane znaki bezpieczeństwa.
10. PN - 97/N – 01256/04: Znaki bezpieczeństwa. Techniczne środki przeciwpożarowe.
11. PN – 98/N – 01256/05: Znaki bezpieczeństwa. Zasady umieszczania znaków bezpieczeństwa na drogach ewakuacyjnych i drogach pożarowych.
12. PN – 97/B – 02865: Ochrona przeciwpożarowa budynków. Przeciwpożarowe zaopatrzenie wodne. Instalacja wodociągowa wewnętrzna przeciwpożarowa.
13. PN – EN 60529: 2003 Stopnie ochrony zapewnianej przez obudowy (kod IP).
14. PN – 97/B – 02865: Ochrona przeciwpożarowa budynków. Przeciwpożarowe zaopatrzenie wodne . Instalacja wodociągowa wewnętrzna przeciwpożarowa.
15. PN – EN 671 – 1: 1999 Stałe urządzenia gaśnicze. Hydranty wewnętrzne. Hydranty wewnętrzne z wężem półsztywnym.
16. PN – EN 671 – 3: Stałe urządzenia gaśnicze. Instalacje hydrantowe wewnętrzne. Konserwacja instalacji hydrantów wewnętrznych z węzami półsztywnymi oraz z węzami składanymi płasko.
17. PN – EN 1838: 2013 Zastosowania oświetlenia. Oświetlenie awaryjne.
18. PN – EN 50172: 2005 Systemy awaryjnego oświetlenia ewakuacyjnego.
19. PN – EN 60598 – 2 – 22: 2004/AC Oprawy oświetleniowe. Wymagania szczegółowe. Oprawy do oświetlenia awaryjnego.
20. PN-B- 02852: 2001 Ochrona przeciwpożarowa budynków. Obliczanie gęstości obciążenia ogniowego oraz wyznaczanie względnego czasu trwania pożaru.
21. PN-B-02877-4: 2001 Ochrona przeciwpożarowa budynków. Instalacje grawitacyjne do odprowadzania dymu i ciepła . Zasady projektowania.
22. PN-B-02877-4: 2001/ Az1: 2006 Ochrona przeciwpożarowa budynków. Instalacje grawitacyjne do odprowadzania dymu i ciepła. Zasady projektowania.

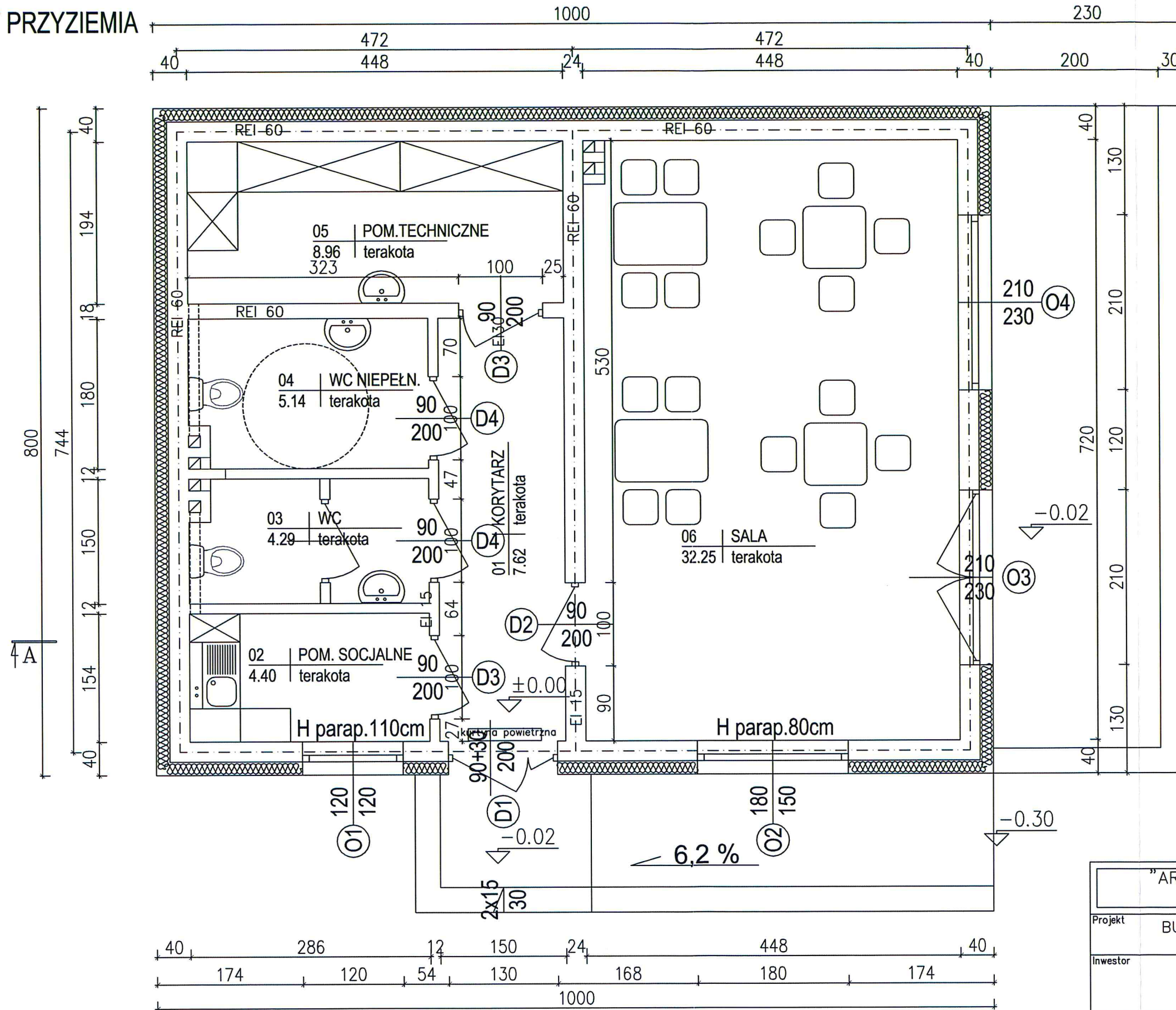
Opracował:





## II. CZĘŚĆ RYSUNKOWA

# RZUT PRZYZIEMIA



RZECZOZNAWCA DO SPRAW ZABEZPIECZEŃ PRZECIWPÓŻAROWYCH

mgr inż. Piotr Głowala Nr upr. 540/2011

*Płock dnia 29.05.2023*  
(miejscowość, data)

Zgodność projektu z wymaganiami ochrony przeciwpożarowej stwierdzam bez uwag z uwagami:

Uzgodniono pod względem wymagań higienicznych i zdrowotnych bez zastrzeżeń (z zastrzeżeniami)

Data: 2023.05.26  
Lp: 159/22/23

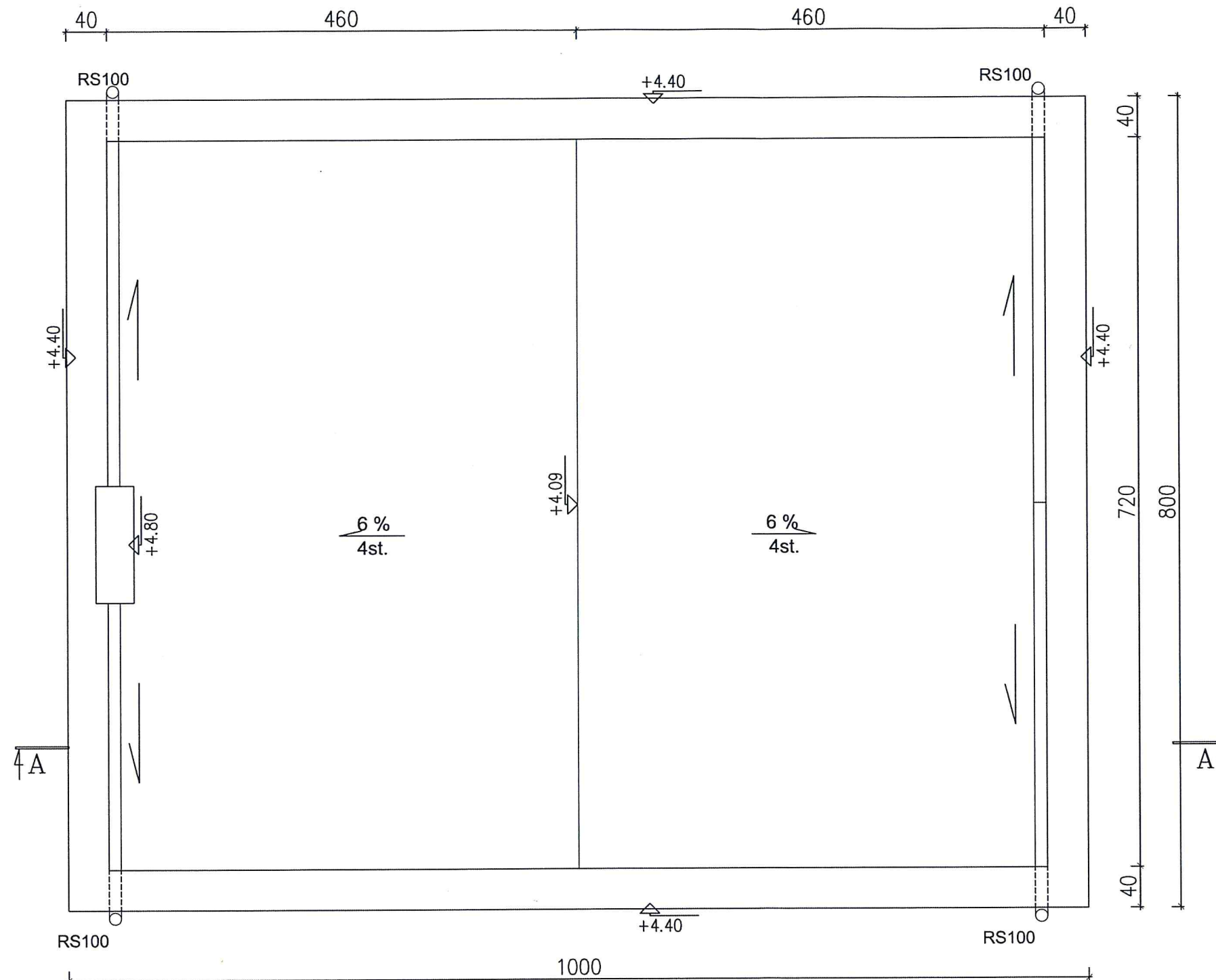
mgr inż. Andrzej Gontarek  
rzeczoznawca do spraw sanitarnohigienicznych nr uprawnień 173-BPiO/00 w zakresie bud. przemysłowego i ogólnego bez służby zdrowia Sieciechów k/Kutna, tel. 602 742 398

± 0.00 = 121.60m n.p.m.  
WOJEWÓDZKI URZĄD OCHRONY ZABYTKÓW  
w Warszawie  
DELEGATURA W PŁOCKU  
09-400 Płock, ul. Zduńska 13A  
tel. 262 76 71, fax 262 75 58

"ARD - PROJEKT" Arkadiusz Dylewski 09-402 Płock ul. KALINOWA 91/1	
Projekt	BUDOWA BUDYNKU ŚWIETLICY I BOISKA WIELOFUNKCYJNEGO
Inwestor	GMINA STARA BIAŁA 09-411 BIAŁA ul. Jana Kazimierza 1
Adres inwestycji	Ogorzelice, gm. Stara Biała, działka nr ew. 98, 99, 100, 97/1
Treść rysunku	ŚWIETLICA - rzut parteru
Projektował	Elżbieta Wraga - Szymańczyk mgr inż. architekt upr. w zakr. bud. 74/89
Opracował	mgr inż. Arkadiusz Dylewski
Skala	1:50
Podpis	<i>[Signature]</i>
Data	05.2023
Podpis	<i>[Signature]</i>
Nr rys.	01



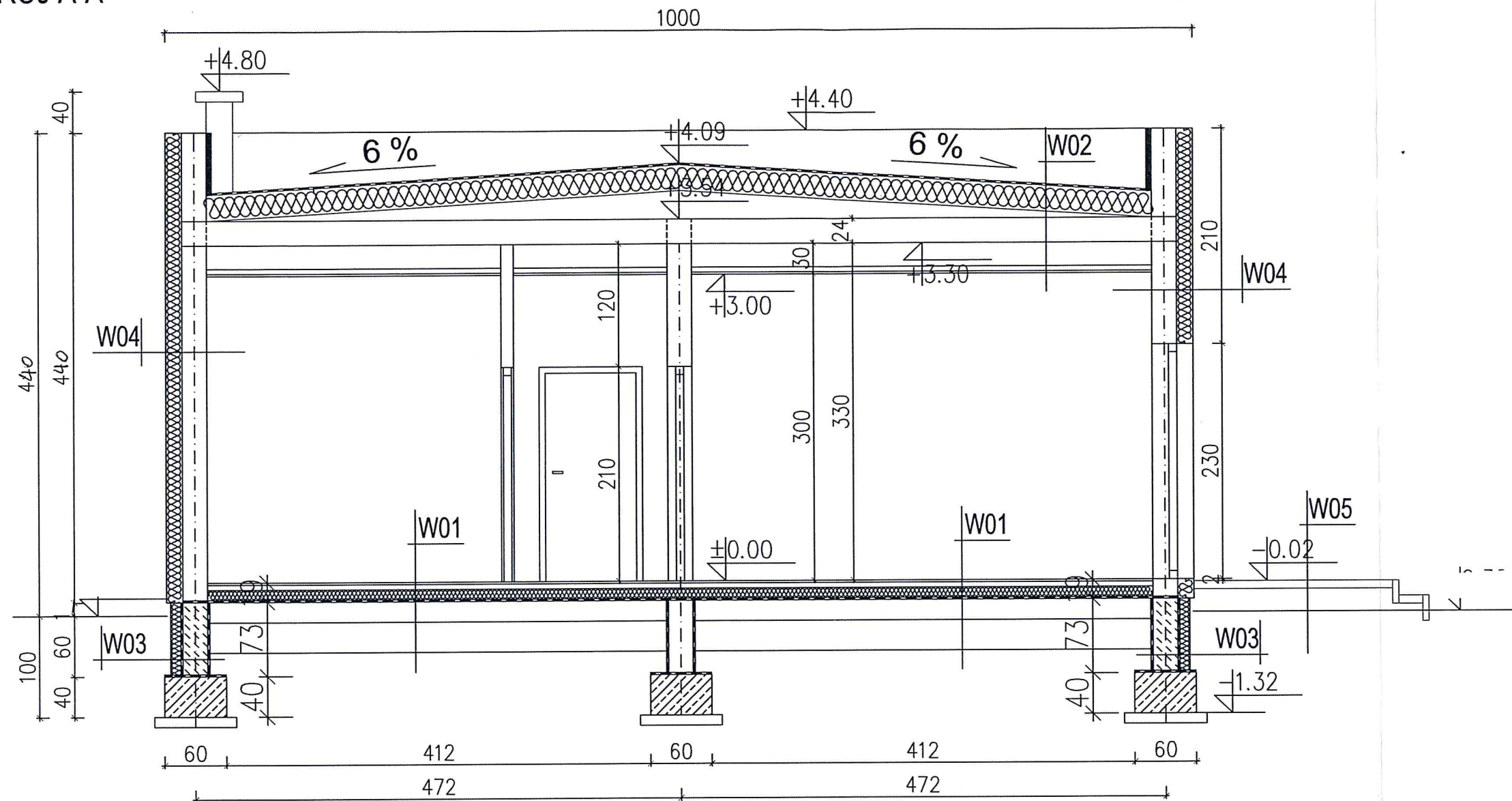
# RZUT DACHU



WOJEWÓDZKI URZĄD OCHRONY ZABYTKÓW  
w Warszawie  
DELEGATURA W PŁOCKU  
09-400 Płock, ul. Zduńska 13A  
tel. 262 76 71, fax 262 75 59

"ARD - PROJEKT" Arkadiusz Dylewski 09-402 Płock ul. KALINOWA 91/1			
Projekt	BUDOWA BUDYNKU ŚWIETLICY I BOISKA WIELOFUNKCYJNEGO		
Inwestor	GMINA STARA BIAŁA 09-411 BIAŁA ul. Jana Kazimierza 1		
Adres inwestycji	Ogorzelice, gm. Stara Biała, działka nr ew. 98, 99, 100, 97/1		
Treść rysunku	ŚWIETLICA - rzut dachu	Skala	1:50
Projektował	Elżbieta Wraga - Szymańczyk mgr inż. architekt upr. w zakr. bud. 74/89	Podpis	Data 05.2023
Opracował	mgr inż. Arkadiusz Dylewski	Podpis	Nr rys. 02

# PRZEKRÓJ A-A



## OPISY WARSTW BUDOWLANYCH:

### W01:

- terakota
- szlichta cem. 8 cm zbrojona siatką Ø6 co 10cm
- papa asfalt. na sucho
- styropian EPS 100-038 10 cm
- 2 x papa asfalt. na lepiku
- beton C8/10 gr. 20 cm
- podsypka żwir.-piask. 30 cm
- grunt rodzimy

### W02:

- papa termozgrzewalna
- papa podkładowa
- wełna mineralna 30cm
- folia
- warstwa spadkowa z betonu lekkiego
- strop żelbetowy
- sufit podwieszany

### W03:

- izolacja przeciwwilgociowa
- beton 24cm
- izolacja przeciwwilgociowa
- styrodur 10cm
- zaprawa klejowa, elastyczna mrozooodporna na siatce poliestrowej
- cokół - płytki klinkierowe / folia kubelkowa w gruncie

### W4:

- tynk cementowo - wapienny
- bloczek silikatowy 24cm
- wełna mineralna FASOTERM35 20cm
- tynk cienkowarstwowy

### W5:

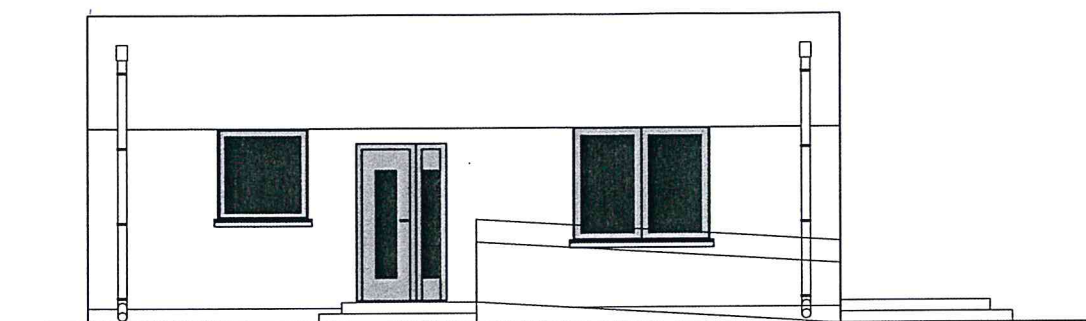
- kostka brukowa 8cm
- podsypka piaskowa 5cm
- podsypka żwirowa min. 20cm
- kruszywo łamane stabilizowane 20cm

± 0.00 = 121.60m n.p.m.

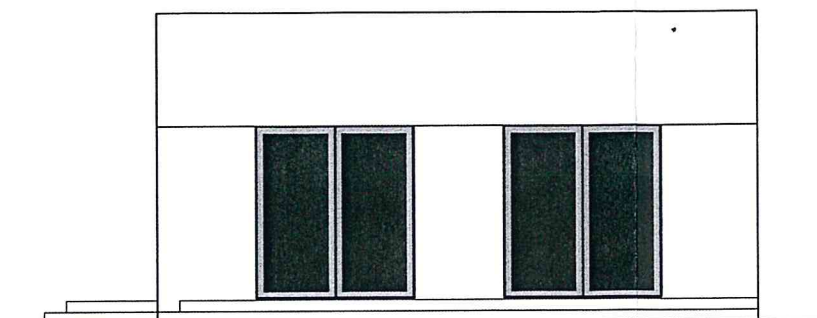
WOJEWÓDZKI URZĄD OCHRONY ZABYTKÓW  
w Warszawie  
DELEGATURA W PŁOCKU  
09-400 Płock, ul. Zduńska 13A  
tel. 262 76 71, fax 262 75 58

"ARD - PROJEKT" Arkadiusz Dylewski 09-402 Płock ul. KALINOWA 91/1			
Projekt	BUDOWA BUDYNKU ŚWIETLICY I BOISKA WIELOFUNKCYJNEGO		
Inwestor	GMINA STARA BIAŁA 09-411 BIAŁA ul. Jana Kazimierza 1		
Adres inwestycji	Ogorzelice, gm. Stara Biała, działka nr ew. 98, 99, 100, 97/1		
Treść rysunku	ŚWIETLICA - przekrój A-A	Skala	1:50
Projektował	Elżbieta Wraga - Szymańczyk mgr inż. architekt upr. w zakr. bud. 74/89	Podpis	Data 05.2023
Opracował	mgr inż. Arkadiusz Dylewski	Podpis	Nr rys. 03

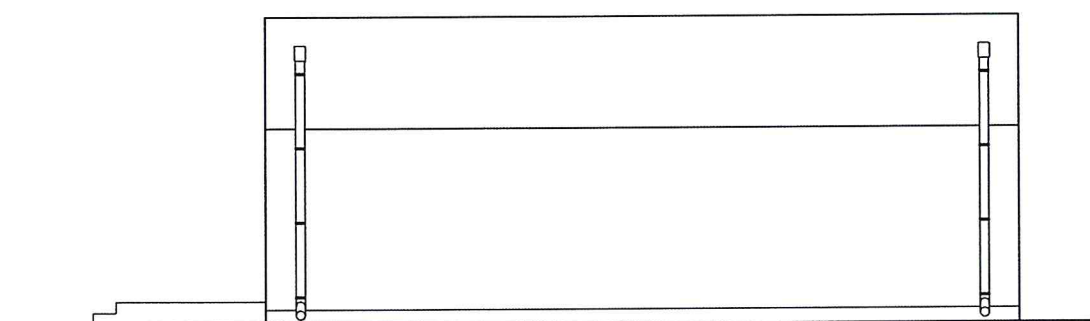




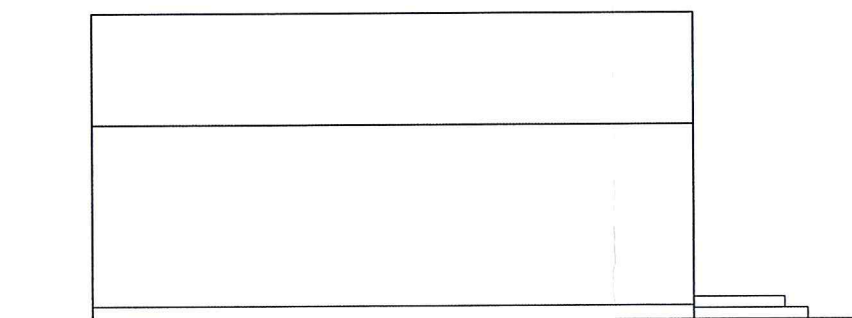
ELEWACJA WSCHODNIA



ELEWACJA PÓŁNOCNA



ELEWACJA ZACHODNIA



ELEWACJA POŁUDNIOWA

**KOLORYSTYKA**

- 1 ELEWACJA - TYNK CIENKOWARSTWOWY W KOLORZE BIAŁYM - ZIARNO: KAMYCZEK 1,5 mm
- 2 OBRÓBKI BLACHARSKIE - KOLOR RAL: 7005
- 3 BALUSTRADY - KOLOR RAL: 7005

*[Handwritten signature]*

**WOJEWODZKI URZĄD OCHRONY ZABYTKÓW**  
w Warszawie  
**DELEGATURA W PŁOCKU**  
09-400 Płock, ul. Zduńska 13A  
tel. 262 76 71, fax 262 75 58

"ARD – PROJEKT" Arkadiusz Dylewski 09-402 Płock ul. KALINOWA 91/1			
Projekt	BUDOWA BUDYNKU ŚWIETLICY I BOISKA WIELOFUNKCYJNEGO		
Inwestor	GMINA STARA BIAŁA 09-411 BIAŁA ul. Jana Kazimierza 1		
Adres inwestycji	Ogorzelice, gm. Stara Biała, działka nr ew. 98, 99, 100, 97/1		
Treść rysunku	ŚWIETLICA – elewacje	Skala	1:100
Projektował	Elżbieta Wraga – Szymańczyk mgr inż. architekt upr. w zakr. bud. 74/89	Podpis	<i>[Signature]</i> 05.2023
Opracował	mgr inż. Arkadiusz Dylewski	Podpis	<i>[Signature]</i> Nr rys. 04





## OPINIE, UZGODNIENIA, POZWOLENIA I INNE DOKUMENT

JEDNOSTKA PROJEKTOWA		ARD-PROJEKT ARKADIUSZ DYLEWSKI 09- 402 PŁOCK, KALINOWA 91/1 <a href="mailto:ardprojekt@op.pl">ardprojekt@op.pl</a> tel. 603 11 20 27			
INWESTOR		GMINA STARA BIAŁA 09-411 BIAŁEK, JANA KAZIMIERZA 1			
NAZWA ZAMIERZENIA BUDOWLANEGO		BUDOWA BUDYNKU ŚWIETLICY I BOISKA WIELOFUNKCYJNEGO			
ADRES		OGORZELICE, GMINA STARA BIAŁA			
KATEGORIA OBIEKTU BUDOWLANEGO		IX			
DANE ADRESOWE		NAZWA JEDNOSTKI EWIDENCYJNEJ	141913_2 STARA BIAŁA		
		OBRĘB	0020_OGORZELICE		
		NUMER DZIAŁKI EWIDENCYJNEJ	97/1, 98, 99, 100		
		Specjalność i numer uprawnień	Zakres opracowania	Data opracowania	Podpis
Projektant	mgr inż. Elżbieta Wraga-Szymańczyk	74/89	Architektura	05.2023	Elżbieta Wraga-Szymańczyk mgr inż. architekt upr. w zakr. bud. 74/89 upr. w zakr. konserw. zab. 10/95

WOJEWÓDZKI URZĄD OCHRONY ZABYTKÓW  
w Warszawie  
DELEGATURA W PŁOCKU  
09-400 Płock, ul. Zduńska 13A  
tel. 262 76 71, fax 262 75 58

Opracowanie zawiera ..... ponumerowanych stron

aktualizacja projektu na dzień

Elżbieta Wraga-Szymańczyk  
12.09.2023  
mgr inż. architekt  
upr. w zakr. bud. 74/89  
upr. w zakr. konserw. zab. 10/95

## SPIS TREŚCI

I.	DOKUMENTY FORMALNO – PRAWNE, KSEROKOPIE UPRAWNIENÍ .....	3
II.	INFORMACJA DOTYCZĄCA BEZPIECZEŃSTWA I OCHRONY ZDROWIA.....	10
III.	MAPA DO CELÓW PROJEKTOWYCH.....	14
IV.	DECYZJA O USTALENIU LOKALIZACJI CELU PUBLICZNEGO (Nr 3/2023) .....	16
V.	WARUNKI TECHNICZNE PRZYŁĄCZENIA WODOCIĄGOWEGO I KANALIZACYJNEGO.....	23
VI.	WARUNKI PRZYŁĄCZENIA DO SIECI ELEKTROENERGETYCZNEJ .....	25
VII.	PISMO MWKZ (DP. 5142.86.2023)	.. 29

WOJEWÓDZKI URZĄD OCHRONY ZABYTKÓW  
w Warszawie  
DELEGATURA W PŁOCKU  
09-400 Płock, ul. Zduńska 13A  
tel. 262 76 71, fax 262 75 58



**I. DOKUMENTY FORMALNO – PRAWNE, KSEROKOPIE UPRAWNIENÍ**

Zaświadczenie z Izby  
Stwierdzenie przygotowania zawodowego  
Oświadczenia projektanta

**WOJEWODZKI URZĄD OCHRONY ZABYTKÓW**  
w Warszawie  
**DELEGATURA W PŁOCKU**  
09-400 Płock, ul. Zduńska 13A  
tel. 262 76 71, fax 262 75 58



IZBA ARCHITEKTÓW  
RZECZYPOSPOLITEJ POLSKIEJ

Łódzka Okręgowa Rada Izby Architektów RP

## ZASWIADCZENIE - ORYGINAŁ

(wypis z listy architektów)

Łódzka Okręgowa Rada Izby Architektów RP zaświadcza, że:

**mgr inż. arch. Elżbieta Wraga-Szymańczyk**

posiadająca kwalifikacje zawodowe do pełnienia samodzielnych funkcji technicznych w budownictwie w specjalności architektonicznej i w zakresie posiadanych uprawnień nr **74/89**, jest wpisana na listę członków Łódzkiej Okręgowej Izby Architektów RP pod numerem: **LO-0225**.

Członek czynny od: 15-11-2006 r.

Data i miejsce wygenerowania zaświadczenia: 14-04-2023 r. Łódź.

Zaświadczenie jest ważne do dnia: **31-01-2024 r.**

Podpisano elektronicznie w systemie informatycznym Izby Architektów RP przez Renata Kula, Sekretarz Okręgowej Rady Izby Architektów RP.

Nr weryfikacyjny zaświadczenia:

**LO-0225-Y233-B7EC-4FA2-E3E2**



DUPLIKAT

URZĄD WOJEWÓDZKI  
w PŁOCKU

Płock 22 maja 1989 r.

Wydział Budownictwa, Architektury  
i Nadzoru Budowlanego  
ul. Jachowicza 30, Płock  
Nr. ewid. 74/89

### STWIERDZENIE PRZYGOTOWANIA ZAWODOWEGO

Na podstawie §2 ust. 1, §4 ust. 1 i ust. 2, §7 i §13 ust. 1 pkt. 1 rozporządzenia  
Ministra Gospodarki Terenowej i Ochrony Środowiska z dnia 20 lutego 1975 r.  
w sprawie samodzielnych funkcji technicznych w budownictwie  
(Dz. U. Nr. 8, poz. 46 - z późn. zmianami)

Obywatelka **ELŻBIETA WRAGA-SZYMAŃCZYK**  
magister inżynier architekt  
urzędowa data 26 maja 1954 r. w Kutnie

otrzymuje

stwierdzenie przygotowania zawodowego do wykonywania samodzielnej funkcji projektanta  
w specjalności architektonicznej, upoważniające do:

1. sporządzania projektów w zakresie rozwiązań  
a/ architektonicznych wszelkich obiektów budowlanych,  
b/ konstrukcyjno-budowlanych obiektów budowlanych w budownictwie osób fizycznych,  
z wyłączeniem konstrukcji fundamentów głębokich i trudniejszych konstrukcji  
statycznie niewyznaczalnych,
2. w budownictwie osób fizycznych - do kierowania, nadzoru i kontrolowania  
budowy, kierowania i kontrolowania wytwarzania konstrukcyjnych elementów  
budowlanych oraz oceniania i badania stanu technicznego obiektów budowlanych - z  
wyłączeniem konstrukcji fundamentów głębokich i trudniejszych konstrukcji statycznie  
niewyznaczalnych -

Oryginał stwierdzenia przygotowania zawodowego podpisał p.o. Dyrektora Wydziału - Z-ca  
Dyrektora mgr inż. Marek Raźniewski (podpis nieczytelny). Duplikat sporządzono na  
podstawie akt archiwalnych znajdujących się w Mazowieckim Urzędzie Wojewódzkim  
Oddział Zamiejscowy w Płocku

Warszawa 1999 maj 18



*(Handwritten signature)*  
Arkadiusz Dylewski  
Magister inżynier architekt  
Płock, ul. Jachowicza 30

Za zgodność z oryginałem  
**ZA ZGODNOŚĆ  
Z ORYGINAŁEM**  
ARKADIUSZ DYLEWSKI

Elżbieta Wraga Szymańczyk  
99-300 Kutno  
ul. Łęczycka 9

Płock, dnia 2023-05-26

## OŚWIADCZENIE

Na podstawie art. 34 ust. 3d pkt3 Ustawy z dnia 7 lipca 1994 roku Prawo Budowlane, składam niniejsze oświadczenie, jako projektant projektu budowlanego zamierzenia budowlanego pod nazwą:

**BUDOWA BUDYNKU ŚWIETLICY I BOISKA WIELOFUNKCYJNEGO**

**o sporządzeniu projektu budowlanego, zgodnie z obowiązującymi przepisami oraz zasadami wiedzy technicznej.**

Projekt budowlany został zaprojektowany na podstawie posiadanych uprawnień budowlanych w specjalności **architektonicznej i konstrukcyjno – budowlanej**

Oświadczenie załączam do wszystkich egzemplarzy projektu budowlanego przy wniosku o pozwolenie na budowę z dnia: 27.06.2023 .....

Elżbieta Wraga Szymańczyk  
mgr inż. architekt  
upr. w zakr. bud. 74/89  
upr. w zakr. konserw. zab. 10/95





## Zaświadczenie

o numerze weryfikacyjnym:

MAZ-175-BSC-HQV \*

Pani ANNA DOROTA SZATKOWSKA o numerze ewidencyjnym MAZ/IS/0649/09  
adres zamieszkania ul. KAZIMIERZA WIELKIEGO 8 A m.3, 09-400 PŁOCK  
jest członkiem Mazowieckiej Okręgowej Izby Inżynierów Budownictwa i posiada wymagane  
ubezpieczenie od odpowiedzialności cywilnej.

Niniejsze zaświadczenie jest ważne od 2022-08-01 do 2023-07-31.

Zaświadczenie zostało wygenerowane elektronicznie i opatrzone bezpiecznym podpisem elektronicznym  
weryfikowanym przy pomocy ważnego kwalifikowanego certyfikatu w dniu 2022-07-21 roku przez:

Roman Lulis, Przewodniczący Rady Mazowieckiej Okręgowej Izby Inżynierów Budownictwa.

Zgodnie z art. 78<sup>1</sup> K.c.

§ 1. Do zachowania elektronicznej formy czynności prawnej wystarcza złożenie oświadczenia woli w postaci elektronicznej i opatrzenie go  
kwalifikowanym podpisem elektronicznym.

§ 2. Oświadczenie woli złożone w formie elektronicznej jest równoważne z oświadczeniem woli złożonym w formie pisemnej.

\* Weryfikację poprawności danych w niniejszym zaświadczeniu można sprawdzić za pomocą numeru weryfikacyjnego zaświadczenia na  
stronie Polskiej Izby Inżynierów Budownictwa [www.piib.org.pl](http://www.piib.org.pl) lub kontaktując się z biurem właściwej Okręgowej Izby Inżynierów  
Budownictwa.

**ZA ZGODNOŚĆ  
Z ORYGINAŁEM**  
ARKADIUSZ DYLEWSKI

str. 7



sygn. akt MAZ/7131-7132/ 59 /09 /S

Warszawa, dnia 25 czerwca 2009 r.

## DECYZJA

Na podstawie art. 11 ust. 1 i art. 24 ust. 1 pkt 2 ustawy z dnia 15 grudnia 2000 r. o samorządach zawodowych architektów, inżynierów budownictwa oraz urbanistów (Dz.U. z 2001 r. Nr 5 poz. 42 z późn. zm.), art. 12 ust. 1 pkt 1-5, ust. 3, art. 13 ust. 1, 3 i 4, art. 14 ust. 1 pkt 4 ustawy z dnia 7 lipca 1994 r. - Prawo budowlane (tekst jedn.: Dz.U. z 2006 r. Nr 156 poz. 1118 z późn. zm.) oraz § 11 ust. 1 pkt 1, § 15, § 23 ust. 1 rozporządzenia Ministra Transportu i Budownictwa z dnia 28 kwietnia 2006 r. w sprawie samodzielnych funkcji technicznych w budownictwie (Dz.U. Nr 83 poz. 578 w), Okręgowa Komisja Kwalifikacyjna Mazowieckiej Okręgowej Izby Inżynierów Budownictwa stwierdza, że:

**Pani Anna Dorota Szatkowska**

magister inżynier

urodzona dnia 17 czerwca 1972 roku w m. Kwidzyn, córka Andrzeja

uzyskała

**UPRAWNIENIA BUDOWLANE**

nr MAZ/0223/PWOS/09

**do projektowania i kierowania robotami budowlanymi bez ograniczeń  
w specjalności instalacyjnej w zakresie sieci, instalacji i urządzeń ciepłych,  
wentylacyjnych, gazowych, wodociagowych i kanalizacyjnych**

### UZASADNIENIE

W związku z uwzględnieniem w całości żądania strony, na podstawie art. 107 § 4 Kodeksu postępowania administracyjnego odstępuje się od uzasadniania decyzji.

Szczegółowy zakres udanych uprawnień został opisany na odwołanie niniejszej decyzji.

### POUCZENIE

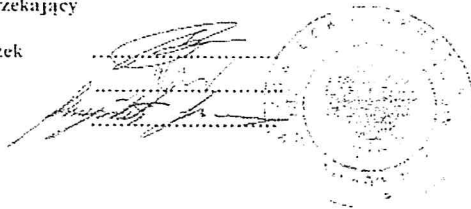
1. Zgodnie z art. 12 ust. 7 ustawy - Prawo budowlane, podstawę do wykonywania samodzielnych funkcji technicznych w budownictwie stanowi wpis do centralnego rejestru, prowadzonego przez Głównego Inspektora Nadzoru Budowlanego oraz wpis na listę członków właściwej izby samorządu zawodowego.
2. Od niniejszej decyzji służy odwołanie do Krajowej Komisji Kwalifikacyjnej Polskiej Izby Inżynierów Budownictwa w Warszawie za pośrednictwem Okręgowej Komisji Kwalifikacyjnej Mazowieckiej Okręgowej Izby Inżynierów Budownictwa w Warszawie, w terminie 14 dni od dnia jej doręczenia.

### Skład Orzekający

1/ mgr inż. Krzysztof Latoszek

2/ mgr inż. Irena Churska

3/ mgr inż. Krzysztof Booss



**ZA ZGODNOŚĆ  
Z ORYGINAŁEM**  
ARKADIUSZ DYLEWSKI. B



Anna Szatkowska  
09 – 506 Soczewka  
Popłacin 38D

Płock, dnia 2023-08-26

## OŚWIADCZENIE

Na podstawie art. 34 ust. 3d pkt3 Ustawy z dnia 7 lipca 1994 roku Prawo Budowlane, składam niniejsze oświadczenie, jako projektant projektu budowlanego zamierzenia budowlanego pod nazwą:

### BUDOWA BUDYNKU ŚWIETLICY I BOISKA WIELOFUNKCYJNEGO

**o sporządzeniu projektu budowlanego, zgodnie z obowiązującymi przepisami oraz zasadami wiedzy technicznej.**

Projekt budowlany został zaprojektowany na podstawie posiadanych uprawnień budowlanych w specjalności **sanitarnej**

Oświadczenie załączam do wszystkich egzemplarzy projektu budowlanego przy wniosku o pozwolenie na budowę z dnia: 27.08.2023

mgr inż. Anna Szatkowska  
upr. bud. nr MAZ/12073/PWOS/09  
do projektowania i kierowania robotami budowlanymi  
bez ograniczeń w specjalności instalacyjnej w zakresie  
sieci, instalacji i urządzeń elektrycznych, wentylacyjnych,  
gazowych, wodociągowych i analitycznych

## II. INFORMACJA DOTYCZĄCA BEZPIECZEŃSTWA I OCHRONY ZDROWIA

JEDNOSTKA PROJEKTOWA		ARD-PROJEKT ARKADIUSZ DYLEWSKI 09- 402 PŁOCK, KALINOWA 91/1 <a href="mailto:ardprojekt@op.pl">ardprojekt@op.pl</a> tel. 603 11 20 27			
INWESTOR		GMINA STARA BIAŁA 09-411 BIAŁK, JANA KAZIMIERZA 1			
NAZWA ZAMIERZENIA BUDOWLANEGO		BUDOWA BUDYNKU ŚWIETLICY I BOISKA WIELOFUNKCYJNEGO			
ADRES		OGORZELICE, GMINA STARA BIAŁA			
KATEGORIA OBIEKTU BUDOWLANEGO		IX			
DANE ADRESOWE		NAZWA JEDNOSTKI EWIDENCYJNEJ OBRĘB NUMER DZIAŁKI EWIDENCYJNEJ		141913_2 STARA BIAŁA  0020_OGORZELICE 97/1, 98, 99, 100	
		Specjalność i numer uprawnień	Zakres opracowania	Data opracowania	Podpis
Projektant	mgr inż. Elżbieta Wraga-Szymańczyk	74/89	Architektura	05.2023	

Elżbieta Wraga Szymańczyk  
mgr inż. architekt  
upr. w zakr. bud. 74/89  
upr. w zakr. konserw. zab.10/95

WOJEWÓDZKI URZĄD OCHRONY ZABYTKÓW  
w Warszawie  
DELEGATURA W PŁOCKU  
09-400 Płock, ul. Zduńska 13  
tel. 262 76 71 fax 262 75 52



**1. Zakres robót dla całego zamierzenia budowlanego oraz kolejność realizacji poszczególnych obiektów**

Inwestycja obejmuje roboty ziemne, szalunkowe, zbrojarskie, betoniarskie, murowe, tynkarskie, dekarские, ciesielskie, izolacyjne, roboty wykończeniowe.

**2. Wykaz istniejących obiektów budowlanych**

Działka niezabudowana, nieogrodzona, granica wschodnia przylega do drogi dojazdowej wewnętrznej.

**3. Wskazanie elementów zagospodarowania działki lub terenu, które mogą stwarzać zagrożenie bezpieczeństwa i zdrowia ludzi**

Istniejące elementy zagospodarowania działki nie stwarzają zagrożenia dla bezpieczeństwa i zdrowia ludzi realizujących roboty budowlane.

**4. Wskazanie dotyczące przewidywanych zagrożeń występujących podczas realizacji robót budowlanych, określające skalę i rodzaje zagrożeń oraz miejsce i czas ich wystąpienia**

Prace mogące stwarzać zagrożenie bezpieczeństwa i zdrowia ludzi:

a) Prace rozładunkowe

- Rozładunek i załadunek elementów wymienianych, związany z pracą dźwigu oraz możliwym ryzykiem przygniecenia, a także związany z pracą sprzętu transportowego i możliwością potrącenia.

b) Prace na wysokości

- upadek narzędzi na pracownika;
- upadek pracownika z wysokości na skutek złego zapięcia pasów bezpieczeństwa;
- montaż/demontaż elementów transportowanych.

c) Zagrożenie porażeniem prądem elektrycznym

- brak poprawnie wykonanego miejsca pracy;
- brak uzemień ochronnych;
- brak zachowania wymaganych odległości bezpiecznych od urządzeń pod napięciem oraz w pobliżu napięcia;
- nieprzewidywane pojawienie się napięcia w miejscu oznakowanym jako bez

napięcia na skutek uszkodzenia izolacji, zakłócenia w postaci zwarcia lub wyładowania atmosferycznego;

**5. Wskazanie sposobu prowadzenia instruktażu pracowników przed przystąpieniem do realizacji robót szczególnie niebezpiecznych**

Przed przystąpieniem do realizacji robót kierownik budowy zobowiązany jest do przeprowadzenia instruktażu pracowników polegającego na wskazaniu i omówieniu miejsc niebezpiecznych, omówieniu zakresu prac i sposobu ich realizacji. Należy zwrócić szczególną uwagę pracowników na przestrzeganie przepisów BHP, jak i na możliwe zagrożenia, jakie niosą za sobą prace przy wykonywaniu w/w zakresu robót.

Należy wymienić i sprawdzić dostępność środków ochrony na wypadek: porażen prądem elektrycznym, poparzeń, mechanicznych uszkodzeń ciała. Należy wskazać drogi ewakuacyjne, wyznaczyć osoby odpowiedzialne za asekurację, przypomnieć podstawowe zasady BHP, numery telefonów do służb ratowniczych:

- 112 – centrum powiadamiania ratunkowego (jednolity ogólnoeuropejski numer alarmowy),

- 997 – policja,

- 998 – Państwowa Straż Pożarna,

- 999 – pogotowie ratunkowe.

Ponadto przed przystąpieniem do prac budowlano-montażowych zostaną zweryfikowane kwalifikacje zawodowe, zaświadczenia lekarskie dopuszczające do pracy, aktualne szkolenia BHP i p.poż przewidzianych pracowników.

**6. Wskazanie środków technicznych i organizacyjnych, zapobiegających niebezpieczeństwom wynikającym z wykonania robót budowlanych w strefach szczególnego zagrożenia zdrowia lub w ich sąsiedztwie, w tym zapewniającym bezpieczną i sprawną komunikację, umożliwiającą szybką ewakuację na wypadek pożaru, awarii i innych zagrożeń**

Wymagania szczegółowe w zakresie organizacji miejsca pracy, ochrony przed dostępem osób postronnych do stanowisk pracy należy określić zgodnie z „Rozporządzeniem Ministra Infrastruktury z dnia 6 lutego 2003 r. w sprawie



bezpieczeństwa i higieny pracy podczas wykonywania robót budowlanych”.

Brygady prowadzące rozładunek i załadunek materiałów oraz brygady wykonujące prace montażowe na terenie działki należy wyposażyć w kaski ochronne, dodatkowo pracownicy prowadzący roboty w pobliżu dróg publicznych winni posiadać kamizelki odblaskowe.

Miejsce pracy winno być stosownie wygradzone i oznakowane przed dostępem osób postronnych

Niebezpieczeństwo wystąpienia pożaru jest niewielkie. W przypadku użycia otwartego ognia, stanowisko pracy musi być zaopatrzone w podręczny sprzęt gaśniczy.

Należy skontrolować ważność świadectw kwalifikacji, uprawnień oraz zaświadczeń lekarskich dopuszczających pracowników do prowadzenia określonych robót budowlanych. Przed przystąpieniem do realizacji robót, kierownik budowy jest zobowiązany do sporządzenia lub zapewnienia sporządzenia planu bezpieczeństwa i ochrony zdrowia.

Zgodnie z art. 22 ust. 3 a-c ustawy Prawo Budowlane (aktualizacja) kierownik budowy jest zobowiązany do zapewnienia i koordynowania działań zapewniających przestrzeganie podczas wykonywania robót budowlanych zasad bezpieczeństwa i ochrony zdrowia. Zorganizowanie procesu realizacji budowy z uwzględnieniem zasad bezpieczeństwa i ochrony zdrowia spoczywa również na inwestorze zgodnie z ustawą. Wszyscy pracownicy zatrudnieni przez Inwestora, Wykonawcę, Podwykonawców winni zostać poinstruowani i zobowiązani do przestrzegania przepisów BHP o p.poż.

Opracował:



5836250.00  
7413650.00



Jestem świadomy odpowiedzialności karnej za złożenie fałszywego oświadczenia. Oświadczam, że operat techniczny zawierający rezultaty prac geodezyjnych w wyniku których powstał niniejszy dokument uzyskał pozytywny wynik weryfikacji.

Identyfikator zgłoszenia prac	GGN-III.6640.2625.2022
Organ służby geodezyjnej, który otrzymał zgłoszenie	Starosta Powiatu ... PŁOCK 16.00.00... Prezydent Miasta ...
Wykonawca prac geodezyjnych	Usługi Geodezyjne i Klasyfikacyjne Danuta Kozłowska 09-400 Płock, ul. Bielska 57A
Nr oraz data sporządzenia dokumentu zawierającego wynik pozytywnej weryfikacji	GGN-III.6640.2625.2022... 15.07.2022r.
Imię i nazwisko oraz nr uprawnień zawodowych kierownika prac	Wiesław Kozłowski Nr upr. 2055

Nie wyklucza się istnienia w terenie urządzeń podziemnych nie wykazanych na niniejszej mapie, które nie zostały odnalezione podczas wykonywania pomiarów lub nie były zgłoszone do inwentaryzacji przed zasypaniem albo dla których brak informacji branżowych.

MAPA DO CELÓW PROJEKTOWYCH	
Oznaczenie kancelaryjne zgłoszenia pracy geodezyjnej: GGN-III.6640.2625.2022	
Jednostka ewidencyjna:	Identyfikator: 141913_2 Nazwa: Stara Biela
Obręb ewidencyjny:	Identyfikator: 0020 Nazwa: Ogorzlice
Nr działki:	Wg zakresu
Województwo:	Mazowieckie 14
Powiat:	Płocki 1419
Nazwa układu współrzędnych:	Prógkątnych płaskich: 2000/7 Układu wysokości: PL-EVRF2007-NH
Skala mapy:	1:500
Granice zgodne z ewidencją gruntów i budynków	
Oznaczenie i informacje o służebnościach gruntowych mających wpływ na zagospodarowanie gruntów zlokalizowanych w granicach projektowanej inwestycji	Służebność- nie badano
Oznaczenie i symbol konturu użytku gruntowego, który nie jest ujawniany w bazie danych ewidencji gruntów i budynków	-
Mapa aktualna na dzień	07.07.2022r.
Nr sekcji	7.183.10.17.3.3
Usługi Geodezyjne i Klasyfikacyjne Danuta Kozłowska 09-400 Płock, ul. Bielska 57a tel/fax 24 268-86-98	Geodeta: <b>GEODETA UPRAWNIONY</b> Wiesław Kozłowski Nr upr. GUG i K 2065

5836150.00  
7413750.00

WOJEWODZKI URZĄD OCHRONY ZABYTKÓW  
w Warszawie  
DELEGATURA W PŁOCKU  
09-400 Płock, ul. Zduńska 13A  
tel. 262 76 71, fax 262 75 58





Fragment mapy zasadniczej  
 Skala 1:500  
 Ubręb ewid. 090135lice  
 Gmina Stare Białe  
 Powiat Płocki

Nazwa organu prowadzącego państwowy zasób geodezyjny i kartograficzny	STAROSTA PŁOCKI
Adres (dla ter. ewid. swojej mater. arch.)	ul. 183 10 17 33
Nazwa m.i.	Mapa cadasim'00
Data wydania materiału	z up. STAROSTY 9 07 2023
Imię, nazwisko i podpis osoby reprezentującej organ	Przewodniczący Zarządu Powiatu Płocki Paweł Siarczyński Geodeta w Wydziale Geodezji i Kartografii

WOJEWODZKI URZĄD OCHRONY ZABYTKÓW  
 w Warszawie  
 DELEGATURA W PŁOCKU  
 09-400 Płock, ul. Zduńska 13A  
 tel. 262 76 71, fax 262 75 58



**Decyzja Nr 3/2023  
o ustaleniu lokalizacji inwestycji celu publicznego**

Na podstawie art. 104 oraz 107 z uwzględnieniem art. 9, art. 10 i art. 11 ustawy z dnia 14 czerwca 1960 r. Kodeks postępowania administracyjnego (Dz. U. z 2022 r., poz. 2000 z późn. zm.) oraz art. 4 ust. 2 pkt 1, art. 50 ust. 1 i art. 54 ustawy z dnia 27 marca 2003 r. o planowaniu i zagospodarowaniu przestrzennym (Dz. U. z 2022 r., poz. 503 z późn. zm.), a także rozporządzenia Ministra Infrastruktury z dnia 26 sierpnia 2003 r. w sprawie oznaczeń i nazewnictwa stosowanych w decyzji o ustaleniu lokalizacji inwestycji celu publicznego oraz w decyzji o warunkach zabudowy (Dz. U. z 2003 r. Nr 164, poz. 1589),

**po rozpatrzeniu wniosku z dnia 10 marca 2023 roku,**

Gminy Stara Biała, z siedzibą w miejscowości Biała przy ul. Jana Kazimierza 1, z pełnomocnictwa której działa Pan Arkadiusz Dylewski, ul. Kalinowa 91/1, 09-402 Płock, w sprawie wydania decyzji o ustalenie lokalizacji inwestycji celu publicznego pod nazwą: budowa budynku świetlicy i boiska wielofunkcyjnego, przewidzianej do realizacji na działkach oznaczonych ewid. nr: 98, 99, 100, 97/1, obręb Ogorzelice, gmina Stara Biała, powiat płocki, województwo mazowieckie,

**ustalam**

**wymagania dotyczące zabudowy i zagospodarowania terenu  
dla inwestycji celu publicznego o znaczeniu gminnym p.n.:**

**budowa budynku świetlicy i boiska wielofunkcyjnego, przewidzianej do realizacji na działkach oznaczonych ewid. nr: 98, 99, 100, 97/1, obręb Ogorzelice, gmina Stara Biała, powiat płocki, województwo mazowieckie,**

**na rzecz:**

**Gminy Stara Biała, z siedzibą w miejscowości Biała przy ul. Jana Kazimierza 1, z pełnomocnictwa której działa Pan Arkadiusz Dylewski, ul. Kalinowa 91/1, 09-402 Płock.**

Po przeprowadzeniu przez tutejszy organ administracji publicznej, zgodnie z art. 53 ust. 3 pkt 1 i pkt 2 ustawy o planowaniu i zagospodarowaniu przestrzennym analizy warunków i zasad zagospodarowania terenu oraz jego zabudowy, wynikających z przepisów odrębnych oraz stanu faktycznego i prawnego terenu, na którym przewiduje się realizację inwestycji, określając te wymagania w następujący sposób:

**1. Ustalenia dotyczące rodzaju zabudowy**

1.1. rodzaj zabudowy: zabudowa usługowa o charakterze użyteczności publicznej.

**2. Ustalenia dotyczące funkcji zabudowy i zagospodarowania terenu**

Na obszarze terenu wskazanego we wniosku ustala się:

2.1. budowę budynku świetlicy i boiska wielofunkcyjnego.

**3. Ustalenia dotyczące warunków i wymagań kształtowania ładu przestrzennego**

3.1. nieprzekraczalna linia zabudowy - w odległości 10,0 m od drogi powiatowej nr 5205W, zgodnie z oznaczeniem na załączniku mapowym,

3.2. boisko wielofunkcyjne o wymiarach ok. 20 m x 30 m,

3.3. wielkość powierzchni nowej zabudowy do powierzchni działek - nieprzekraczająca 10%,

3.4. szerokość elewacji frontowej - nieprzekraczająca 10,0 m,

3.5. wysokość górnej krawędzi elewacji frontowej, jej okapu (podstawy dachu) lub attyki - nieprzekraczająca 4,5 m,

3.6. geometria dachu:

— kąt nachylenia połaci dachowych - dla dachu spadowego od 20 do 40°, dla dachu płaskiego do 10°,

— wysokość głównej kalenicy dachu - nieprzekraczająca 8,0 m,

— układ połaci dachowych - płaski, dwuspadowy, wielospadowy,

— kierunek głównej kalenicy dachu w stosunku do zachodniej lub wschodniej granicy działki nr ewid. 100 - prostopadły, równoległy.

**4. Ustalenia dotyczące ochrony środowiska, przyrody i krajobrazu**

4.1. inwestycja na etapie przygotowania i realizacji winna być prowadzona z zachowaniem przepisów ustawy z dnia 27 kwietnia 2001 r. Prawo ochrony środowiska (Dz. U. z 2022 r., poz. 2556 z późn. zm.),

4.2. przedmiotowy teren nie jest objęty formą ochrony przyrody w myśl ustawy z dnia 16 kwietnia 2004 r. o ochronie przyrody (Dz. U. z 2022 r., poz. 916 z późn. zm.),

4.3. część terenu wolnego od zabudowy należy urządzić jako powierzchnię biologicznie czynną w postaci nasadzeń zieleni,

4.4. zasięg źródła hałasu ograniczyć do terenu działki,

4.5. obiekt budowlany nie może powodować przekroczenia określonych standardów jakości środowiska,

4.6. zapewnić ogrzewanie budynku z lokalnego źródła ciepła z wykorzystaniem paliwem o podwyższonych parametrach ekologicznych,

**ZŁAZ ZODNOŚĆ  
Z ORYGINAŁEM  
ARKADIUSZ DYLEWSKI**



- 4.7. odpady powstałe podczas prac budowlanych należy przekazać firmie posiadającej uregulowany stan prawny w zakresie gospodarki odpadowej lub zagospodarować na zasadach określonych w rozporządzeniu Ministra Środowiska z dnia 10 listopada 2015 r. w sprawie listy rodzajów odpadów, które osoby fizyczne lub jednostki organizacyjne niebędące przedsiębiorcami mogą poddawać odzyskowi na potrzeby własne, oraz dopuszczalnych metod ich odzysku (Dz. U. z 2016 r., poz. 93),
- 4.8. na działce budowlanej należy przewidzieć miejsca na pojemniki służące do czasowego gromadzenia odpadów stałych, z uwzględnieniem możliwości ich segregacji,
- 4.9. sposób gospodarowania odpadami komunalnymi zgodnie z ustawą z dnia 13 września 1996 roku o utrzymaniu czystości i porządku w gminach (Dz. U. z 2022 r., poz. 2519 z późn. zm.),
- 4.10. teren nie wymaga zgody na zmianę przeznaczenia gruntów rolnych i leśnych na cele nierolne i nieleśne wynikające z przepisów regulujących zasady ochrony gruntów rolnych i leśnych oraz rekultywacji i poprawiania wartości użytkowej gruntów, wynikających z przepisów ustawy z dnia 3 lutego 1995 r. o ochronie gruntów rolnych i leśnych (Dz. U. z 2022 r., poz. 2409), gdyż działki:
- a) w liniach rozgraniczających teren inwestycji w Planie Ogólnym Zagospodarowania Przestrzennego Gminy Stara Biała, który utracił swą ważność na podstawie art. 87 ust. 3 ustawy o planowaniu i zagospodarowaniu przestrzennym, zlokalizowane były na terenie: AU - o dominującej funkcji usługowej; B.RPO - istniejących ośrodków produkcji rolniczej,
  - b) położone są na terenie oznaczonym symbolem:
    - dz. nr ewid. 98: Bi - inne tereny zabudowane (pow. 0,02 ha),
    - dz. nr ewid. 99: Bz - tereny rekreacyjno-wypoczynkowe, Lz-RIIb - grunty zadrzewione i zakrzewione (pow. 0,11 ha),
    - dz. nr ewid. 100: Bi - inne tereny zabudowane (pow. 0,10 ha),
    - dz. Nr ewid. 97/1: RII - grunty orne, Lzr-RIIb - grunty zadrzewione i zakrzewione (pow. 0,08 ha),
  - c) były objęte zgodą uzyskaną przy sporządzaniu miejscowych planów, które utraciły moc na podstawie art. 67 ustawy z dnia 7 lipca 1994 roku o zagospodarowaniu przestrzennym.

#### **5. Ustalenia dotyczące ochrony dziedzictwa kulturowego i zabytków oraz dóbr kultury współczesnej**

- 5.1. Gmina Stara Biała nie prowadzi spisu dóbr kultury współczesnej,
- 5.2. przedmiotowa inwestycja planowana na działkach o nr ew. 98, 99, 100, 97/1, obręb Ogorzelice, gmina Stara Biała, zlokalizowana jest na terenie parku dworsko - krajobrazowego z ok poł. XIX wieku, ujętego w wojewódzkiej ewidencji zabytków.
- 5.3. *Roboty ziemne na tym terenie należy prowadzić w taki sposób, aby nie wpłynęły negatywnie na zabytkowy drzewostan.*
- 5.4. *Podejmowanie działań na terenie ujętym w wojewódzkiej ewidencji zabytków wymaga zaopiniowania i/lub uzgodnienia wojewódzkiego konserwatora zabytków.*

#### **6. Ustalenia dotyczące obsługi w zakresie komunikacji i infrastruktury technicznej**

- 6.1. obsługa komunikacyjna z drogi publicznej - powiatowej nr 5205W poprzez działki o nr ew. 97/2, 101/1, 93/3, 92/4, 92/2, 92/1, 10/10 będące w zarządzie Wójta Gminy Stara Biała,
- 6.2. zaopatrzenie w wodę - z gminnej sieci wodociągowej na podstawie warunków technicznych nr ZT/420/8/2023 z dnia 13 lutego 2023 roku wydanych przez Gospodarkę Komunalną Stara Biała Sp. z o.o.,
- 6.3. odprowadzenie ścieków bytowych - na podstawie warunków technicznych nr ZT/420/8/2023 z dnia 13 lutego 2023 roku wydanych przez Gospodarkę Komunalną Stara Biała Sp. z o.o.,
- 6.4. odprowadzenie wód opadowych na własny teren nieutwardzony, do dołów chłonnych lub do zbiorników retencyjnych. Dokonywanie zmiany naturalnego spływu wód opadowych w celu kierowania ich na teren sąsiedniej nieruchomości jest zabronione,
- 6.5. usytuowanie na działce budowlanej urządzeń do gromadzenia i oczyszczania ścieków powinno być zgodne z wymaganiami rozporządzenia dotyczącymi ochrony gruntu, wód i powietrza,
- 6.6. zaopatrzenie w energię elektryczną - z sieci elektroenergetycznej na podstawie warunków przyłączenia nr P/22/029542 z dnia 4 maja 2022 roku wydanych przez przedsiębiorstwo ENERGA-OPERATOR S.A.,
- 6.7. należy zapewnić miejsca postojowe dla samochodów zgodnie z art. 18 rozporządzenia Ministra Infrastruktury z dnia 12 kwietnia 2002 r. w sprawie warunków technicznych, jakim powinny odpowiadać budynki i ich usytuowanie (Dz. U. z 2022 r., poz. 1225). Przyjęty wskaźnik winien wynikać z programu funkcjonalno-przestrzennego inwestycji sprecyzowanego w projekcie budowlanym na etapie ubiegania się o pozwolenie na budowę.

#### **7. Ustalenia dotyczące ochrony interesów osób trzecich**

- 7.1. obiekt budowlany oraz związane z nim urządzenia budowlane należy, biorąc pod uwagę przewidywany okres użytkowania, projektować i budować w sposób określony w przepisach, w tym techniczno-budowlanych oraz zgodnie z zasadami wiedzy technicznej i obowiązkami nałożonymi przepisami ustawy z dnia 7 lipca 1994 r. Prawo budowlane (Dz. U. z 2021 r., poz. 2351 z późn. zm.), a w szczególności zapewniając:
- odpowiednie warunki higieniczne i zdrowotne oraz ochrony środowiska,
  - ochronę przed hałasem i drganiami,
  - poszanowanie, występujących w obszarze oddziaływania obiektu, uzasadnionych interesów osób trzecich, w tym, zapewnienie dostępu do drogi publicznej,



- 7.2. zamierzenie budowlane:
- nie może pozbawić dostępu do drogi publicznej użytkowników istniejących budynków oraz możliwości przejazdu pojazdów ratowniczych,
  - nie może ograniczyć możliwości korzystania z wody, kanalizacji, energii elektrycznej oraz ze środków łączności, w trakcie przebudowy istniejącej infrastruktury podziemnej należy zapewnić rozwiązania zastępcze na czas trwania budowy,
  - nie może pozbawić dostępu światła dziennego do pomieszczeń przeznaczonych na pobyt ludzi,
- 7.3. użytkowanie obiektu budowlanego nie może skutkować uciążliwościami spowodowanymi przez hałas, wibracje, zakłócenia elektryczne i promieniowanie, w sposób zapewniający jak najlepszy stan środowiska poprzez utrzymanie poziomu hałasu, a także pól elektromagnetycznych, poniżej dopuszczalnego lub co najmniej na tym poziomie,
- 7.4. użytkowanie obiektu budowlanego nie może skutkować uciążliwościami spowodowanymi zanieczyszczeniem powietrza, wody i gleby, w sposób zapewniający jak najlepszy stan środowiska poprzez utrzymanie poziomu substancji w powietrzu poniżej dopuszczalnego lub co najmniej na tym poziomie,
- 7.5. ewentualne kolizje projektowanej inwestycji z uzbrojeniem terenu Inwestor rozwiąże w uzgodnieniu z właściwym zarządcą sieci,
- 7.6. w przypadku kolizji planowej inwestycji z urządzeniami melioracji wodnych należy przestrzegać zapisów ustawy z dnia 20 lipca 2017 r. Prawo wodne (Dz. U. z 2022 r., poz. 2625 z późn. zm.) oraz wykonać działania zapewniające ochronę urządzeń melioracyjnych przy realizacji inwestycji - w uzgodnieniu zakresu tych działań z Państwowym Gospodarstwem Wodnym Wody Polskie,
- 7.7. projekt budowlany nie może naruszać przepisów ustawy z dnia 21 marca 1985 roku o drogach publicznych (Dz. U. z 2022 r., poz. 1693 z późn. zm.) oraz rozporządzenia Ministra Infrastruktury z dnia 24 czerwca 2022 roku w sprawie przepisów techniczno-budowlanych dotyczących dróg publicznych (Dz. U. z 2022 r., poz. 1518),
- 7.8. zamierzenie budowlane winno być projektowane, budowane i użytkowane zgodnie z przepisami, w tym m.in.:
- ustawą z dnia 7 lipca 1994 r. Prawo budowlane (Dz. U. z 2021 r., poz. 2351 z późn. zm.),
  - rozporządzeniem Ministra Infrastruktury z dnia 12 kwietnia 2002 roku w sprawie warunków technicznych, jakim powinny odpowiadać budynki i ich usytuowanie (Dz. U. z 2022 r., poz. 1225),
  - rozporządzeniem Ministra Rozwoju z dnia 11 września 2020 r. w sprawie szczegółowego zakresu i formy projektu budowlanego (Dz. U. z 2020 r., poz. 1609 z późn. zm.).
- 8. Ustalenia dotyczące granic i sposobów zagospodarowania terenów i obiektów podlegających ochronie ustalonych na podstawie odrębnych przepisów, w tym terenów górniczych, a także narażonych na niebezpieczeństwo powodzi oraz zagrożonych osuwaniem się mas ziemnych:**
- 8.1. planowana inwestycja nie jest zlokalizowana w zasięgu obszarów szczególnego zagrożenia powodzią, o których mowa w art. 169 ust. 2 pkt 2 ustawy Prawo wodne (Dz. U. z 2022 r., poz. 2625 z późn. zm.), zgodnie z mapami zagrożenia powodziowego sporządzonymi przez Prezesa Krajowego Zarządu Gospodarki Wodnej,
- 8.2. działki nie znajdują się na terenie narażonym na osuwanie się mas ziemnych, zgodnie z bazą danych SOPO - Systemu Osłony Przeciwoświsiskowej,
- 8.3. inwestycja nie znajduje się na terenie górniczym.
- 9. Linie rozgraniczające teren inwestycji:**
- 9.1. zgodnie z art. 54 pkt 3) ustawy z dnia 27 marca 2003 r. o planowaniu i zagospodarowaniu przestrzennym linie rozgraniczające teren inwestycji, wyznaczone zostały na mapie w skali 1:500, stanowiącej załącznik Nr 1 do niniejszej decyzji, z zastrzeżeniem art. 52 ust. 2 pkt 1) ww. ustawy.

## UZASADNIENIE

Gmina Stara Biała, z siedzibą w miejscowości Biała przy ul. Jana Kazimierza 1, z pełnomocnictwa której działa Pan Arkadiusz Dylewski, ul. Kalinowa 91/1, 09-402 Płock, w dniu 10 marca 2023 roku, zwróciła się o wydanie decyzji o ustaleniu lokalizacji inwestycji celu publicznego dla inwestycji p.n.: budowa budynku świetlicy i boiska wielofunkcyjnego, przewidzianej do realizacji na działkach oznaczonych ewid. nr: 98, 99, 100, 97/1, obręb Ogorzelice, gmina Stara Biała, powiat płocki, województwo mazowieckie.

Zgodnie z art. 53 ust. 1 ustawy z dnia 27 marca 2003 r. o planowaniu i zagospodarowaniu przestrzennym w dniu 14 marca 2023 r., Wójt Gminy Stara Biała zawiadomił na piśmie strony postępowania administracyjnego, którymi są inwestor, właściciele oraz użytkownicy wierzyci nieruchomości, o wszczęciu postępowania w sprawie wydania decyzji o ustaleniu lokalizacji inwestycji celu publicznego dla przedmiotowej inwestycji. Pozostałe strony zawiadomił w drodze obwieszczenia zamieszczonego na stronie internetowej i na tablicach ogłoszeń Urzędu Gminy Stara Biała i sołtysa wsi Ogorzelice. W trakcie prowadzonego postępowania nie zgłoszono uwag, żądań i innych wniosków.

Inwestycja celu publicznego jest lokalizowana, w przypadku braku planu miejscowego, w drodze decyzji o ustaleniu lokalizacji inwestycji celu publicznego, zgodnie z art. 50 ustawy o planowaniu i zagospodarowaniu przestrzennym, poprzedzone analizą właściwego organu, na podstawie art. 53 ust. 3, warunków i zasad zagospodarowania terenu oraz jego zabudowy, wynikających z przepisów odrębnych, a także stanu faktycznego i prawnego terenu, na którym



przewiduje się realizację inwestycji, z uwzględnieniem przepisów rozporządzenia Ministra Infrastruktury z dnia 26 sierpnia 2003 r. w sprawie oznaczeń i nazewnictwa stosowanych w decyzji o ustaleniu lokalizacji inwestycji celu publicznego oraz w decyzji o warunkach zabudowy (Dz. U. z 2003 r. Nr 164, poz. 1589).

W myśl art. 2 pkt 5 ustawy z dnia 27 marca 2003 r. o planowaniu i zagospodarowaniu przestrzennym przez inwestycję celu publicznego należy rozumieć działania o znaczeniu lokalnym (gminnym) i ponadlokalnym (powiatowym, wojewódzkim i krajowym), a także krajowym (obejmującym również inwestycje międzynarodowe i ponadregionalne), bez względu na status podmiotu podejmującego te działania oraz źródła ich finansowania, stanowiące realizację celów o których mowa w art. 6 ustawy z dnia 21 sierpnia 1997 r. o gospodarce nieruchomościami (Dz. U. z 2023 r., poz. 344). Stosowanie do art. 6, pkt 6) ww. ustawy, celem publicznym jest budowa i utrzymywanie pomieszczeń dla urzędów organów władzy, administracji, sądów i prokuratur, uczelni publicznych, federacji podmiotów systemu szkolnictwa wyższego i nauki, o których mowa w art. 165 ust. 1 pkt 1 ustawy z dnia 20 lipca 2018 r. - Prawo o szkolnictwie wyższym i nauce (Dz. U. z 2022 r. poz. 574, z późn. zm.), szkół publicznych, państwowych lub samorządowych instytucji kultury w rozumieniu przepisów o organizowaniu i prowadzeniu działalności kulturalnej, a także publicznych: obiektów ochrony zdrowia, przedszkoli, domów opieki społecznej, placówek opiekuńczo-wychowawczych, obiektów sportowych, przy czym zgodnie z art. 2 ustawy z dnia 25 października 1991 roku o organizowaniu i prowadzeniu działalności kulturalnej (Dz. U. z 2020 r., poz. 194), formami organizacyjnymi działalności kulturalnej są w szczególności: teatry, opery, operetki, filharmonie, orkiestry, instytucje filmowe, kina, muzea, biblioteki, domy kultury, ogniska artystyczne, galerie sztuki oraz ośrodki badań i dokumentacji w różnych dziedzinach kultury.

Na podstawie ustaleń nieobowiązujących Planów Ogólnych Zagospodarowania Przestrzennego Gminy Stara Biała teren objęty liniami rozgraniczającymi teren inwestycji nie był przeznaczony na realizację inwestycji celu publicznego stanowiącego zadanie rządowe lub samorządowe w rozumieniu art. 53 ust. 4 pkt 10a ustawy o planowaniu i zagospodarowaniu przestrzennym.

Po dokonaniu analizy warunków i zasad zagospodarowania terenu oraz jego zabudowy wynikających z przepisów odrębnych oraz analizie stanu faktycznego i prawnego, a także po uzgodnieniu decyzji o warunkach zabudowy i zagospodarowania terenu z właściwym organem, którym jest:

- 1) Wojewódzki Konserwator Zabytków, w odniesieniu do obszarów i obiektów objętych ochroną konserwatorską, o których mowa w art. 7 ustawy z dnia 23 lipca 2003 r. o ochronie zabytków i opiece nad zabytkami oraz ujętych w gminnej ewidencji zabytków, reprezentowanym przez Mazowieckiego Wojewódzkiego Konserwatora Zabytków, Delegaturę w Płocku, na podstawie art. 53 ust. 4 pkt 2 ustawy o planowaniu i zagospodarowaniu przestrzennym - *postanowienie uzgadniające nr 53/2023 z dnia 27 marca 2023 r., znak sprawy: DP.5151.45.2023,*
- 2) Starosta Powiatu Płockiego, w odniesieniu do gruntów wykorzystywanych na cele rolne, na podstawie art. 53 ust. 4 pkt 6 ustawy o planowaniu i zagospodarowaniu przestrzennym - *(niezajęcie stanowiska przez organ uzgadniający w ustawowo przewidzianym terminie - uzgodnienie uważa się za dokonane),*
- 3) Państwowe Gospodarstwo Wodne Wody Polskie Zarząd Zlewni Włocławek, w odniesieniu do melioracji wodnych, na podstawie art. 53 ust. 4 pkt 6 ustawy o planowaniu i zagospodarowaniu przestrzennym - *(niezajęcie stanowiska przez organ uzgadniający w ustawowo przewidzianym terminie - uzgodnienie uważa się za dokonane),*
- 4) Zarządca drogi, w odniesieniu do obszarów przyległych do pasa drogowego, na podstawie art. 53 ust. 4 pkt 9 ustawy o planowaniu i zagospodarowaniu przestrzennym - *postanowienie uzgadniające z dnia 27 marca 2023 r., znak sprawy: ZDP.T.450/51/2023,*

a także uwzględnieniu uwag, zastrzeżeń i opinii właściwych organów i stron postępowania, ustalono, że wniosek spełnia wymogi do wydania decyzji w przedmiocie ustalenia lokalizacji inwestycji celu publicznego dla przedmiotowej inwestycji.

W myśl art. 56 ustawy z dnia 27 marca 2003 r. o planowaniu i zagospodarowaniu przestrzennym nie można odmówić ustalenia lokalizacji inwestycji celu publicznego, jeżeli zamierzenie inwestycyjne jest zgodne z przepisami odrębnymi. Przepis art. 1 ust. 2 ww. ustawy nie może stanowić wyłącznej podstawy odmowy lokalizacji inwestycji celu publicznego.

**Zgodnie z powyższymi ustaleniami okoliczności faktycznych i prawnych, nie można odmówić ustalenia warunków zabudowy i zagospodarowania terenu, w związku z tym, orzeczono, jak w sentencji.**

#### POUCZENIE

1. Roboty budowlane można rozpocząć jedynie na podstawie decyzji o pozwoleniu na budowę, z zastrzeżeniem art. 29-31 ustawy z dnia 7 lipca 1994 r. Prawo budowlane (Dz. U. z 2021 r., poz. 2351 z późn. zm.).
2. Niniejsza decyzja wiąże organ właściwy do wydania pozwolenia na budowę.
3. Decyzja niniejsza wygaśnie jeżeli:
  - inny wnioskodawca uzyskał pozwolenie na budowę,
  - dla tego terenu uchwalono plan miejscowy, którego ustalenia są inne niż w wydanej decyzji.Przepisu nie stosuje się, jeżeli została wydana ostateczna decyzja o pozwoleniu na budowę.



4. Nie stwierdza się nieważności decyzji o ustaleniu lokalizacji inwestycji celu publicznego, jeżeli od dnia jej doręczenia lub ogłoszenia upłynęło 12 miesięcy. Art. 158 § 2 Kodeksu postępowania administracyjnego stosuje się odpowiednio.
5. Nie uchyla się decyzji o ustaleniu lokalizacji inwestycji celu publicznego w przypadku wznowienia postępowania na podstawie art. 145 § 1 pkt 4 Kodeksu postępowania administracyjnego, jeżeli upłynęło 12 miesięcy od dnia jej doręczenia lub ogłoszenia.
6. Od decyzji wydanej w pierwszej instancji przysługuje stronom prawo wniesienia odwołania do Samorządowego Kolegium Odwoławczego w Płocku za pośrednictwem Wójta Gminy Stara Biała w terminie czternastu dni od dnia jej doręczenia.
7. Odwołanie od decyzji o ustaleniu lokalizacji inwestycji celu publicznego powinno zawierać zarzuty odnoszące się do decyzji, określać istotę i zakres żądania będącego przedmiotem odwołania oraz wskazywać dowody uzasadniające to żądanie.
8. W trakcie biegu terminu do wniesienia odwołania strona może zrzec się prawa do wniesienia odwołania wobec organu administracji publicznej, który wydał decyzję. Z dniem doręczenia organowi administracji publicznej oświadczenia o zrzeczeniu się prawa do wniesienia odwołania przez ostatnią ze stron postępowania, decyzja staje się ostateczna i prawomocna, co oznacza, iż decyzja podlega wykonaniu i brak jest możliwości zaskarżenia decyzji do Wojewódzkiego Sądu Administracyjnego.
9. Jeżeli decyzja została wydana z naruszeniem przepisów postępowania, a konieczny do wyjaśnienia zakres sprawy ma istotny wpływ na jej rozstrzygnięcie, na zgodny wniosek wszystkich stron zawarty w odwołaniu, organ odwoławczy przeprowadza postępowanie wyjaśniające w zakresie niezbędnym do rozstrzygnięcia sprawy. Jeżeli przyczyni się to do przyspieszenia postępowania, organ odwoławczy może zlecić przeprowadzenie określonych czynności postępowania wyjaśniającego organowi, który wydał decyzję.
10. Organ odwoławczy przeprowadza postępowanie wyjaśniające także wówczas, gdy jedna ze stron zawarła w odwołaniu wnioski o przeprowadzenie przez organ odwoławczy postępowania wyjaśniającego w zakresie niezbędnym do rozstrzygnięcia sprawy, a pozostałe strony wyraziły na to zgodę w terminie czternastu dni od dnia doręczenia im zawiadomienia o wniesieniu odwołania, zawierającego wnioski o przeprowadzenie przez organ odwoławczy postępowania wyjaśniającego w zakresie niezbędnym do rozstrzygnięcia sprawy.
11. W przypadku niewydania przez właściwy organ decyzji w sprawie ustalenia lokalizacji inwestycji celu publicznego w terminie 65 dni od dnia złożenia wniosku o wydanie takiej decyzji, organ wyższego stopnia wymierza temu organowi, w drodze postanowienia, na które przysługuje zażalenie, karę pieniężną w wysokości 500 zł za każdy dzień zwłoki. Wpływy z kar pieniężnych stanowią dochód budżetu państwa. Postępowanie w sprawie wymierzenia kary pieniężnej, wszczynają się z urzędu, jeżeli podmiot, który wystąpił z wnioskiem o ustalenie lokalizacji inwestycji celu publicznego, wnieśli żądanie wymierzenia tej kary. Żądanie wnosi się za pośrednictwem organu właściwego do wydania decyzji w sprawie ustalenia lokalizacji inwestycji celu publicznego.

Decyzja nie podlega opłacie skarbowej zgodnie z ustawą z dnia 16 listopada 2006 r. o opłacie skarbowej (Dz. U. z 2022 r., poz. 2142 z późn. zm.).

**Załącznik:** Część graficzna sporządzona na mapie w skali 1: 500 - załącznik Nr 1

**Otrzymują:**

1. Gmina Stara Biała - *pełnomocnik* P. Arkadiusz Dylewski
2. IR.GP - aa.

**Do wiadomości:**

1. Marszałek Województwa Mazowieckiego w Warszawie  
ul. Jagiellońska 26, 03-719 Warszawa

Projekt decyzji sporządziła  
mgr inż. Anna Grzelak-Cylińska  
art. 50 ust. 4 w zw. z art. 5 ust. 5 u.p.z.p

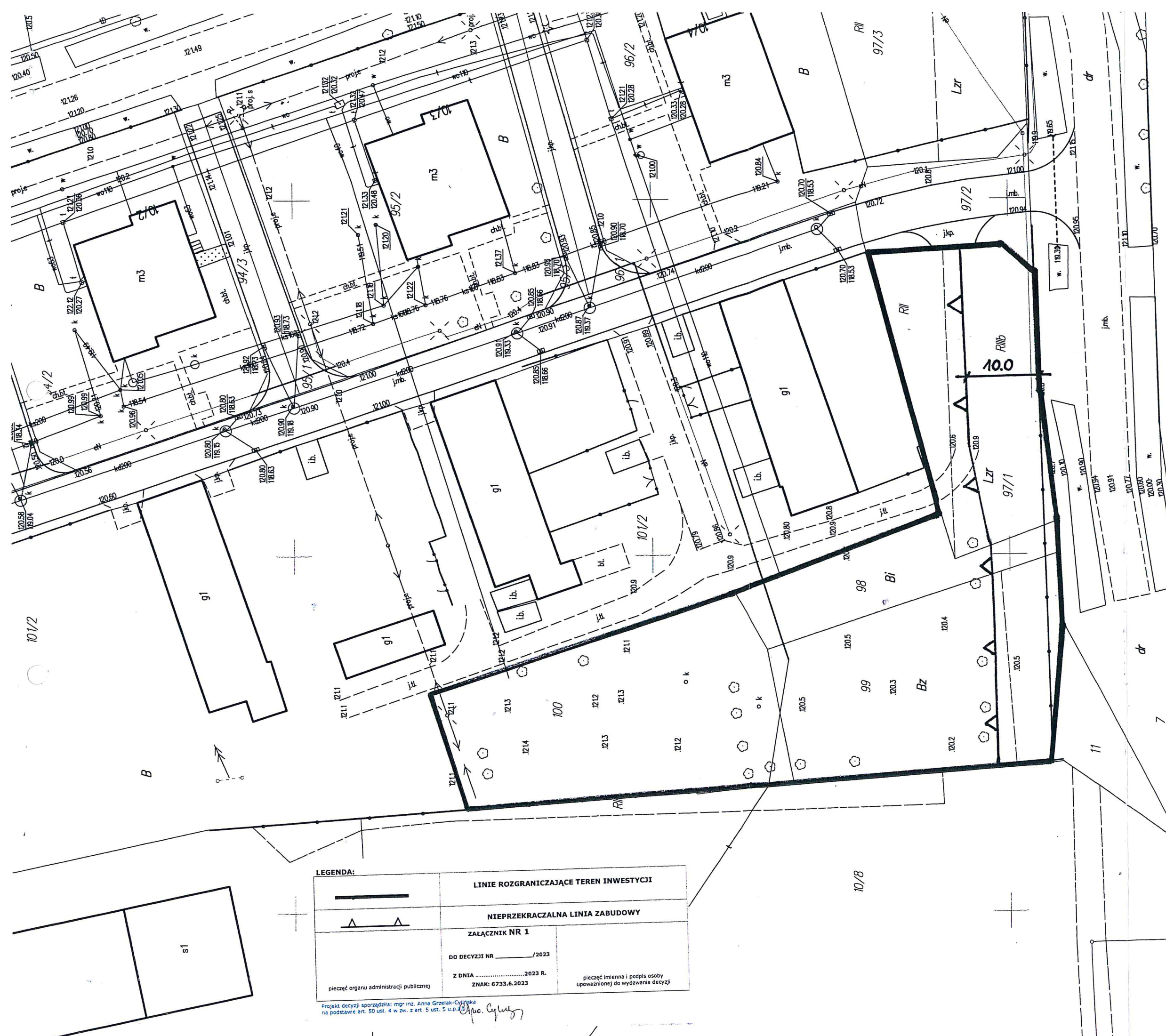
*Anna Grzelak-Cylińska*

WÓJT  
*Sławomir Wawrzyński*

Decyzja ostateczna  
dnia 21.04.2023r.

WÓJT  
*Sławomir Wawrzyński*





Fragment mapy zasadniczej  
 Skala 1:500  
 Urobek ewid. 09.01c lice  
 Gmina Stare Miasto  
 Powiat Włocławski

Nazwa organu prowadzącego państwowy zasób geodezyjny i kartograficzny	STAROSTA PŁOCKI
Identyfikator ewidencyjny materiału zasobu	P 7 103 10 17 3 3
Nazwa materiału zasobu	Mape zasobnicze
Data wykonania materiału zasobu	1. up. STAROSTY 9.02.2023
Imię, nazwisko i podpis osoby reprezentującej organ	Paweł Starzyński Geodeta w Wydziale Geodezji i Kartografii

**WOJCI**  
**GMINY STARA PŁAĆ**  
 ul. Jana Kazimierza 7  
 09-411 Płock

Załącznik Nr ..... 1 .....  
 do decyzji Nr ..... 312023 .....  
 o ustaleniu lokalizacji  
 inwestycji celu publicznego  
 z dnia ..... 05.04.2023 v.

**WOJCI**  
 Sławomir Wawrzyński

**LEGENDA:**

	<b>LINIE ROZGRANICZAJĄCE TEREN INWESTYCJI</b>
	<b>NIEPRZEKRACZALNA LINIA ZABUDOWY</b>
<b>ZAŁĄCZNIK NR 1</b>	
DO DECYZJI NR ..... /2023	
Z DNIA ..... 2023 R.	
ZNAK: 6733.6.2023	
pieczęć organu administracji publicznej	pieczęć imienna i podpis osoby upoważnionej do wydawania decyzji

Projekt decyzji sporządziła: mgr inż. Anna Grzelak-Cybulska  
 na podstawie art. 50 ust. 4 w zw. z art. 5 ust. 5 u.p.k.  
 Anna Grzelak-Cybulska





ZT/420/8/2023

Biała dn. 13.02.2023 r

**Gmina Stara Biała**

**ul. Jana Kazimierza 1**

**09-411 Biała**

### **Warunki techniczne**

projektowania przyłącza wodociągowego i kanalizacyjnego do projektowania budynku świetlicy zlokalizowanej na działce nr ew. 98, 99, 100 w miejscowości Ogorzelice – aktualizacja warunków nr. ZT/420/48/2022 wydanych w dniu 07.04.2022 r

1. Na działce nr ew. 98 i 100 w miejscowości Ogorzelice przebiega sieć wodociągowa  $\varnothing 110$ , od której można zaprojektować przyłącze wodociągowe do projektowanego budynku świetlicy, zlokalizowanego na działkach nr ew. 98, 99 i 100 w miejscowości Ogorzelice.

Włączenie do sieci wodociągowej zaprojektować za pomocą nawiertki z zasuwą odcinającą.

Na przyłącze zastosować rurę PE 40/PN-10 i zakończyć wodomierzem  $\varnothing 15$ , zamontowanym poziomo w konsoli wodomierzowej w wydzielonym pomieszczeniu. Przed i za wodomierzem zamontować zawory odcinające. Przyłącze wody zabezpieczyć po stronie instalacji wewnętrznej poprzez zamontowanie zaworu antyskażeniowego.

2. Na działce nr ew. 95/2 w miejscowości Ogorzelice, przebiega sieć kanalizacyjna  $\varnothing 200$  ze studnią o rzędnej dna kanału 118.76, od której można zaprojektować przyłącze kanalizacji sanitarnej do projektowanego budynku świetlicy, zlokalizowanego na działkach nr ew. 98, 99 i 100 w miejscowości Ogorzelice. Na terenie działki inwestowanej przyłącze zakończyć studnią rewizyjną z kręgów żelbetowych DN 1200 lub z tworzyw sztucznych o średnicy min.  $\varnothing 315$ . Przyłącze zaprojektować z rur kamionkowych uszczelnianych na uszczelki lub z litych rur polipropylenu o sztywności obwodowej min SN8. Instalacje wewnętrzną, należy zabezpieczyć przed cofnięciem się ścieków z sieci kanalizacyjnej. Na prowadzenie prac, umieszczenie projektowanego przyłącza oraz usuwanie ewentualnych awarii na terenie działek nr ew. 95/2 i 101/2 w miejscowości Ogorzelice, należy uzyskać pisemną zgodę ich właścicieli.

**ZA ZGODNOŚĆ**

**ZORYGANOSEM**





Gospodarka Komunalna  
„Stara Biała” Sp. z o.o.

---

ul. Andrzeja Kmicica 33, 09-411 Biała, powiat płocki, woj. mazowieckie

tel.: 24 365-61-78, 24 365-61-79, e-mail: gk@gkstarabiala.pl, www.starabiala.pl

---

3. Ze względu na bardzo małą ilość ścieków, alternatywnie ścieki z projektowanego budynku można odprowadzić do szczelnego zbiornika bezodpływowego.
4. Projekt techniczny przyłącza podlega uzgodnieniu w siedzibie spółki GKSB, celem uzyskania zezwolenia.
5. Warunki techniczne ważne są na **dwa lata** od dnia ich wydania.

KIEROWNIK  
ds. technicznych i eksploatacji

Łukasz Mirecki

Otrzymują:

1. adresat
2. aa.

---

SPÓŁKA Z O.O.

Spółka zarejestrowana w Rejestrze Przedsiębiorców prowadzonym przez Sąd Rejonowy dla Łodzi – Śródmieście w Łodzi, XX Wydział Gospodarczy Krajowego Rejestru Sądowego pod numerem KRS 0000431292  
REGON: 146236488, NIP: 774-32-13-406. Kapitał zakładowy 13 779 000 PLN wpłacony w całości.

Numer P/22/029542	Miejscowość Płock	Data 04-05-2022
-------------------	-------------------	-----------------

**WARUNKI PRZYŁĄCZENIA**  
DO SIECI ELEKTROENERGETYCZNEJ ENERGA-OPERATOR SA  
Oddział w Płocku

1. Przyłączany obiekt:  
Nazwa: budynek świetlicy  
Adres (Nr działki): Ogorzelice  
gm. Stara Biała, działka numer Ogorzelice-100
2. Grupa przyłączeniowa: V
3. Moc przyłączeniowa: 16.5 kW
4. Miejsce przyłączenia:  
GPZ - Płock Przemysłowa [0003]  
Linia 15 kV Instal Proboszcz. [0003/21]  
Stacja SN/nn Ogorzelice PGR [T710925]  
Obwód nn Obw. 03 Górna Linia tuczarnia [T710925/03]  
Słup linii napowietrznej nN
5. Miejsce dostarczania energii elektrycznej:  
zaciski prądowe na listwie zaciskowej w szafce pomiarowej na wyjściu przewodów w kierunku instalacji odbiorcy
6. Rodzaj przyłącza: kablowe
7. Zakres prac niezbędnych do realizacji przyłączenia oraz wymagania w zakresie wyposażenia niezbędnego do współpracy z siecią:
  - 7.1. Zakres inwestycji realizowanych przez ENERGA-OPERATOR SA
    - 7.1.1. Urządzenia WN i SN:  
-
    - 7.1.2. Stacja transformatorowa:  
Po realizacji przyłączenia sprawdzić/dostosować wielkość zabezpieczeń w stacji na obwodzie
    - 7.1.3. Urządzenia nn:  
Wybudować przyłącze kablowe typu: NA2XY (YAKXS) o przekroju min. 4x35mm<sup>2</sup> SE od słupa linii napowietrznej nN 0,4kV do zintegrowanego złącza kablowo - pomiarowego, które należy usytuować na przyłączanej działce w linii rozgraniczającej (gdy działka znajduje się w terenie gdzie obowiązuje miejscowy plan zagospodarowania przestrzennego) albo w granicy lub ogrodzeniu działki (gdy działka znajduje się w terenie gdzie brak miejscowego planu zagospodarowania przestrzennego) od drogi dojazdowej z dostępem do wyposażenia od strony drogi;
    - 7.1.4. Wyposażenie urządzeń, instalacji lub sieci, niezbędne do współpracy z siecią, do której instalacje lub sieci są przyłączane:  
-
    - 7.1.5. Zabezpieczenie sieci przed zakłóceniami elektrycznymi powodowanymi przez urządzenia, instalacje lub sieci wnioskodawcy:  
-
    - 7.1.6. Dostosowanie przyłączanych urządzeń, instalacji lub sieci do systemów sterowania dyspozytorskiego:  
- podmiotów grupy V zgodnie z instrukcją Przedsiębiorstwa Energetycznego
    - 7.1.7. Demontaże:  
-
  - 7.2. Zakres inwestycji realizowanych przez Podmiot Przyłączany:  
Odbiorca wykona instalację przyłączaną w obiekcie przyłączanym do poboru mocy, od miejsca rozgraniczenia własności stron. Wykonanie tych czynności powinno zostać potwierdzone w "Oświadczeniu o gotowości instalacji przyłączanej".  
**UWAGA:** na terenie planowanej inwestycji istnieje uzbrojenie elektroenergetyczne ENERGA-OPERATOR SA Oddział w Płocku mogące kolidować z planowaną budową i/lub zagospodarowaniem działki. W przypadku wystąpienia ww. kolizji przed rozpoczęciem inwestycji należy uzyskać od Rejonu Dystrybucyjnego Płock warunki likwidacji kolizji oraz zawrzeć stosowną umowę na przebudowę kolizji. Koszt przebudowy ponosi Podmiot Przyłączany.
8. Wymagany stopień skompensowania mocy biernej:  
tgφ QI: 0.4  
tgφ QIV: 0



9. Wymagania dotyczące układu pomiarowo-rozliczeniowego i systemu pomiarowo-rozliczeniowego:
- 9.1. Miejsce zainstalowania:  
w części pomiarowej złącza kablowo-pomiarowego
- 9.2. Rodzaj i prąd znamionowy oraz miejsce usytuowania zabezpieczenia przedlicznikowego / głównego:  
wyłączniki nadmiarowo - prądowe bez członu zwarciovego (ograniczniki mocy) lub wyłączniki taryfowe lub wyłączniki instalacyjne nadmiarowo-prądowe o prądzie znamionowym 32 A, zainstalowane w części pomiarowej złącza kablowo-pomiarowego
- 9.3. Sposób pomiaru: bezpośredni  
Licznik: 3-fazowy energii elektrycznej czynnej
- układ pomiarowy zainstalować na napięciu przyłączenia
  - licznik energii elektrycznej powinien umożliwiać jednokierunkowy pomiar energii czynnej i dwukierunkowy pomiar energii biernej z rejestracją profili obciążenia
  - licznik energii elektrycznej w układzie pomiarowo-rozliczeniowym powinien mieć klasę dokładności nie gorszą niż 2 dla energii czynnej i nie gorszą niż 3 dla energii biernej
  - obwody napięciowe licznika powinny być zabezpieczone po stronie nN
  - wszystkie elementy członu zasilającego oraz osłony i urządzenia wchodzące w skład układu pomiarowego energii elektrycznej muszą być przystosowane do plombowania.
- 9.4. Rodzaj mierzonej energii: Energia elektryczna czynna pobrana, Straty nieobecne/ pomijalnie małe
- 9.5. Przystosowanie układu pomiarowo-rozliczeniowego do systemów zdalnego odczytu danych pomiarowych  
Wymagane
- 9.6. Wymagania dodatkowe:
- Dla pomiaru pośredniego lub półpośredniego, zastosować odpowiednie przekładniki i listwę kontrolno-pomiarową a w obwodach wtórnych pomiaru wykonać zabezpieczenie obwodów napięciowych liczników oraz optyczną sygnalizację zaniku napięcia.
  - Dla poszczególnych etapów budowy przewidzieć pomiar dostosowany do poboru mocy.
  - Urządzenia pomiarowe winny być osłonięte i przystosowane do oplombowania.
  - Wymagania techniczne dla układów transmisji danych pomiarowych określone są w Instrukcji Ruchu i Eksploatacji Sieci Dystrybucyjnej ENERGA-OPERATOR SA
  - inne:
10. Dane dotyczące sieci oraz parametry w zakresie elektroenergetycznej automatyki zabezpieczeniowej i systemowej
- 10.1. Dotyczy sieci o napięciu do 1 kV:
- |    |                                     |      |    |
|----|-------------------------------------|------|----|
| a) | Układ sieci                         | TN-C |    |
| b) | Napięcie znamionowe sieci           | 0,4  | kV |
| c) | Maksymalny prąd zwarciovego w sieci | 26   | kA |
- Rzeczywistą wartość prądu zwarciovego oblicza projektant.
- d) System ochrony od porażeń Samoczynne wyłączenie zasilania
- 10.2. Dotyczy sieci o napięciu powyżej 1 kV:
- |    |                                       |  |     |
|----|---------------------------------------|--|-----|
| a) | Sposób pracy punktu neutralnego sieci | Sieć 15 kV pracuje z punktem zerowym uziemionym przez rezystor pierwotny |     |
| b) | Napięcie znamionowe sieci             | 15   | kV  |
| c) | Prąd zwarcia doziemnego               | 215  | A   |
| d) | Czas wyłączenia zwarcia doziemnego    | 0.2  | s   |
| e) | Moc zwarciova na szynach 15 kV        | 296  | MVA |
| f) | Czas wyłączenia zwarcia wielofazowego | 0.2  | s   |
- w stacji 110/15 kV GPZ Płock Przemysłowa
- Rzeczywistą wartość prądu zwarcia wielofazowego oblicza projektant na podstawie mocy zwarciovej.
- g) System ochrony od porażeń uziemienie ochronne
- 10.3. Inne:  
Moc transformatora obecnie zainstalowanego na stacji transformatorowej nr T710925 Ogorzelice PGR - 400kVA.

11. Dane znamionowe urządzeń, instalacji i sieci oraz dopuszczalne graniczne parametry ich pracy

Rodzaj urządzenia/instalacji/sieci	Napięcie znam. [kV]	Moc znam. [kW]	Prąd rozruchu [A]

12. Inne ustalenia:

12.1. Dotyczy projektu budowlanego:

-

12.2. Dotyczy współpracy ruchowej:

-

12.3. Dotyczy umowy o przyłączenie:

-

12.4. Inne wymagania:

-

13. Użytkowane urządzenia elektryczne powinny spełniać wymagania określone w obowiązujących przepisach dotyczących kompatybilności elektromagnetycznej.

14. Przy realizacji niniejszych warunków przyłączenia należy uwzględnić wymagania określone w Instrukcji Ruchu i Eksploatacji Sieci Dystrybucyjnej obowiązującej na terenie działania ENERGA-OPERATOR SA.

15. Standardy jakościowe energii elektrycznej określa Rozporządzenie Ministra Gospodarki z dnia 4 maja 2007 roku (Dz.U. Nr 93 poz. 623 z 2007 r.).

ENERGA-OPERATOR SA nie zapewnia bezprzerwowej dostawy energii do sieci elektroenergetycznej dla ww. obiektu. Należy liczyć się z możliwością przerw w dostawie energii elektrycznej. Bezprzerwową dostawę energii elektrycznej można zapewnić jedynie poprzez zainstalowanie własnego źródła energii (np. agregatu prądotwórczego, urządzenia UPS, itp.) po uprzednim uzgodnieniu warunków jego instalacji z ENERGA-OPERATOR SA Oddział w Płocku

16. Zawarcie umowy o przyłączenie stanowi podstawę do rozpoczęcia realizacji prac projektowych i budowlano-montażowych, na zasadach określonych w tej umowie. Projekt umowy o przyłączenie stanowi załącznik do niniejszych warunków.

17. Warunki przyłączenia są ważne 2 lata od dnia ich doręczenia.

Po zawarciu umowy o przyłączenie warunki przyłączenia ważne są w okresie obowiązywania umowy o przyłączenie.

18. Działając na podstawie art. 7 ust. 14 ustawy z dnia 10 kwietnia 1997 roku – Prawo energetyczne (Dz. U. nr 54 poz. 348 z późn. zm.) w związku z art. 34 ust. 3 pkt 3 ustawy z dnia 7 lipca 1994 roku (Dz. U. nr 89 poz. 414 z późn. zm.) ENERGA-OPERATOR SA oświadcza, że zapewni dostawę energii dla obiektu przyłączanego:

- po przyłączeniu obiektu do sieci elektroenergetycznej na podstawie niniejszych warunków przyłączenia oraz w oparciu o umowę o przyłączenie, jaka zostanie zawarta pomiędzy Podmiotem Przyłączanym a ENERGA – OPERATOR SA,
- po zawarciu umowy o świadczenie usług dystrybucji lub umowy kompleksowej.

Niniejsze oświadczenie jest oświadczeniem w rozumieniu art. 34 ust. 3, pkt. 3 ustawy - Prawo budowlane.

Kawka Jarosław

OPRACOWAŁ

tel. ....

Kierownik  
Dział Przyłączeń Płock

ZATWIERDZIŁ

Otrzymują: 1. Wnioskodawca

2. ENERGA-OPERATOR SA Oddział w Płocku Rejon Dystrybucji w Płocku  
ul. Wyszogrodzka 106, 09-400 Płock





Płock, 22 czerwca 2023 r.

DP.5142.86.2023

**ARD-PROJEKT**  
**Arkadiusz Dylewski**  
**Kalinowa 91/1 09-402 Płock**

Dotyczy: zagospodarowania terenu działek o nr 98, 99, 100, 97/1 w Ogorzelicach

W odpowiedzi na pismo z dnia 29.05.2023 r. (data wpływu: 30.05.2023 r.) w sprawie jw. Kierownik Delegatury w Płocku Wojewódzkiego Urzędu Ochrony Zabytków w Warszawie, informuje:

1. Inwestycja zlokalizowana jest na terenie parku dworsko-krajobrazowego z ok. poł. XIX wieku, ujętego w wojewódzkiej ewidencji zabytków.
2. Po przeanalizowaniu pisma wraz z dokumentacją pn. „Budowa budynku świetlicy i boiska wielofunkcyjnego, Ogorzelice, gmina Stara Biała” tutejszy Organ akceptuje planowaną inwestycję oraz przypomina, że roboty ziemne należy prowadzić w taki sposób, aby nie uszkodzić zabytkowego drzewostanu.
3. Jednocześnie informuję, że w tym przypadku nie jest konieczne uzyskanie pozwolenia konserwatorskiego na realizację zamierzenia

Z up. Mazowieckiego Wojewódzkiego  
Konserwatora Zabytków  
*Jolanta Sobierajska*  
Kierownik Delegatury w Płocku

Otrzymują:

1. Adresat.
2. a/a

Sprawę prowadzi w WUOZ Delegatura w Płocku: Główny Specjalista ochrony zabytków ds. zabytkowej zieleni Maja Szklarz-Tomkowska, 24 2627671 wew.29