

SPRAWOZDANIE

**z realizacji Gminnego Programu Wspierania Rodziny za 2023 r.
oraz przedstawienie potrzeb związanych z realizacją zadań**

Stara Biała, 2024 r.

„Gminny Program Wspierania Rodziny na lata 2022–2024” w gminie Stara Biała został przyjęty Uchwałą Nr 296/XXXI/22 Rady Gminy Stara Biała z dnia 7 kwietnia 2022 r. Do monitorowania realizacji zadań określonych w Programie powołany został przez Wójta Gminy Stara Biała w drodze Zarządzenia Nr 46.2022 z dnia 20.04.2022 r. Zespół ds. monitorowania realizacji Gminnego Programu Wspierania Rodziny na lata 2022-2024. Jego koordynowanie, monitorowanie oraz obsługę techniczno-organizacyjną powierzono Gminnemu Ośrodkowi Pomocy Społecznej Stara Biała.

Głównym celem uchwalonego „Gminnego Programu Wspierania Rodziny na lata 2022– 2024” jest wspieranie rodzin z terenu gminy Stara Biała przeżywających trudności w wypełnianiu funkcji opiekuńczo-wychowawczych oraz wypracowanie planowych działań mających na celu utrzymanie bądź przywrócenie rodzinie biologicznej zdolności do wypełniania tych funkcji, w tym zapobieganie umieszczenia dziecka w pieczy zastępczej. Natomiast cele szczegółowe Programu przewidują:

1. Zapewnienie rodzinom stabilizacji i bezpieczeństwa socjalnego;
2. Poprawa funkcjonowania rodzin przeżywających trudności w wypełnianiu funkcji opiekuńczo-wychowawczych oraz warunków rozwoju dziecka w środowisku rodzinnym;
3. Koordynacja działań w kierunku reintegracji rodziny;
4. Doskonalenie systemu współpracy pomiędzy instytucjami i podmiotami działającymi na rzecz rodziny.

Odbiorcami działań ujętych w Programie są rodziny zamieszkałe na terenie Gminy Stara Biała przeżywające trudności w sferze opiekuńczo-wychowawczej ze szczególnym uwzględnieniem;

- rodzin dotkniętych przemocą domową i problemem alkoholowym;
- rodzin, których dzieci zagrożone są umieszczeniem w pieczy zastępczej;
- rodzin, których dzieci umieszczone zostały w pieczy zastępczej;
- rodzin, w których wychowuje się dziecko ze zdiagnozowanym ciężkim i nieodwracalnym upośledzeniem albo nieuleczalną chorobą zagrażającą jego życiu, które powstały w prenatalnym okresie rozwoju dziecka lub w czasie porodu.

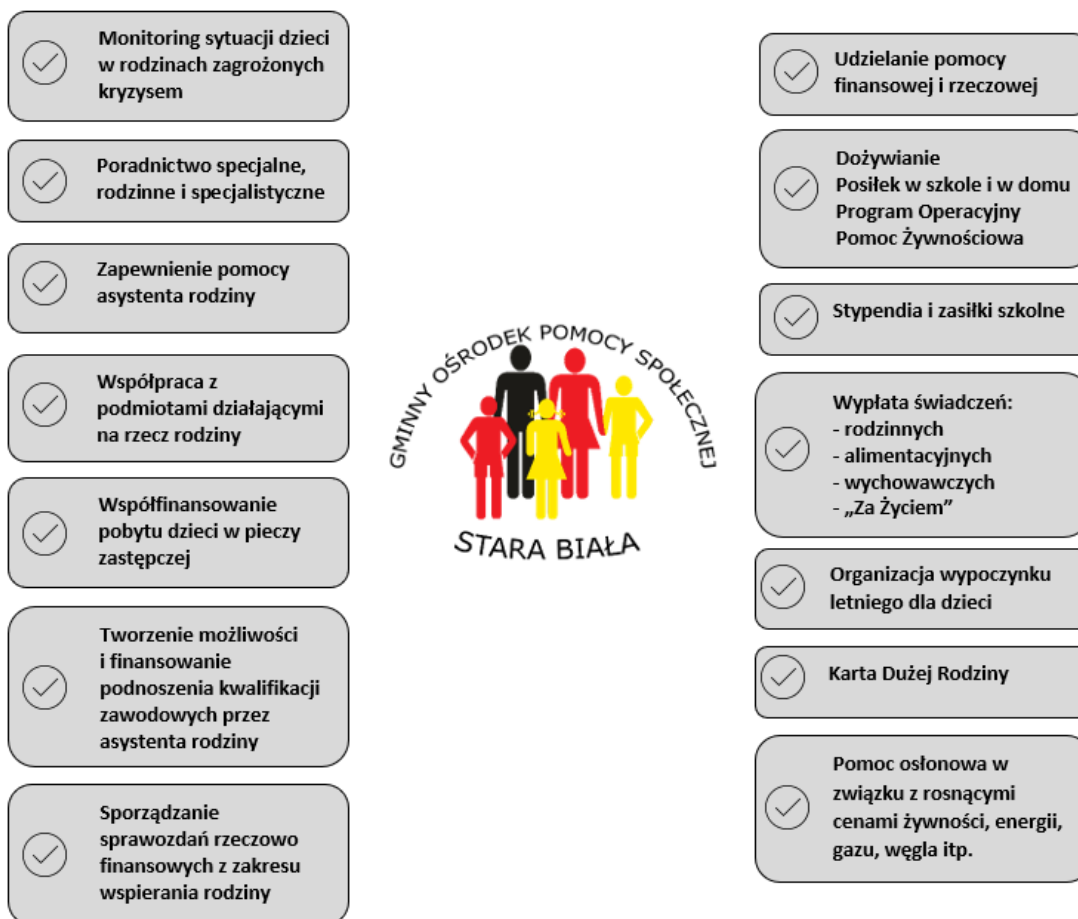
Rodzinie, która przeżywa trudności w wypełnianiu funkcji opiekuńczo-wychowawczych, gmina ma obowiązek zapewnić wsparcie polegające na:

analizie sytuacji rodziny i środowiska rodzinnego oraz ustaleniu przyczyn kryzysu w rodzinie; wzmocnieniu roli i funkcji rodziny; rozwijaniu umiejętności opiekuńczo-wychowawczych rodziny; podniesieniu świadomości w zakresie planowania oraz funkcjonowania rodziny; pomocy w integracji rodziny; przeciwdziałaniu marginalizacji i degradacji społecznej rodziny; dążeniu do reintegracji rodziny.

W realizację poszczególnych celów „Gminnego Programu Wspierania Rodziny na lata 2022 – 2024” w okresie sprawozdawczym zaangażowanych było wiele podmiotów, które działały zespołowo bez barier szczeblowych i instytucjonalnych. Wszystkie podmioty w ramach własnych kompetencji i umiejętności w systemie ciągłym wspierały rodziny przeżywające trudności w wypełnianiu funkcji opiekuńczo – wychowawczych, tak aby zwiększyć ich szanse na zmianę funkcjonowania, zapewnić poczucie bezpieczeństwa, zapobiegać wykluczeniu społecznemu i dezintegracji tych rodzin.

1. GMINNY OŚRODEK POMOCY SPOŁECZNEJ STARA BIAŁA

Działania Gminnego Ośrodka Pomocy Społecznej Stara Biała w okresie sprawozdawczym w zakresie realizacji „Gminnego Programu Wspierania Rodziny na lata 2022-2024” polegały m.in. na;



Istotną rolę w pracy z rodziną odgrywało 4 pracowników socjalnych, których w ramach prowadzonej pracy socjalnej systematycznie monitorowało sytuację rodzin zagrożonych kryzysem, w tym przeżywających trudności w wypełnianiu funkcji opiekuńczo-wychowawczych. Podejmowali interwencje w środowisku, gdy pojawiało się podejrzenie zaniedbania dzieci, nadużywania alkoholu czy przemocy domowej. Pracownicy socjalni współpracowali w tym zakresie z asystentem rodziny oraz innymi instytucjami działającymi na rzecz rodziny; Posterunkiem Policji w Starej Białej, Prokuraturą Rejonową w Płocku, Sądem Rejonowym w Płocku, Powiatowym Centrum Pomocy Rodzinie w Płocku, Gminną Komisją Rozwiązywania Problemów Alkoholowych w Starej Białej, Psychologiem, Terapeutą ds. uzależnień, Zespołem Interdyscyplinarnym ds. Przeciwdziałania Przemocy Domowej w Gminie Stara Biała, kuratorem zawodowym i społecznym, placówkami oświatowymi, służbą zdrowia oraz organizacjami pozarządowymi tj. fundacją „Przystanek Rodzina” i fundacją „Na Temat”.

Zapewnienie rodzinom stabilizacji i bezpieczeństwa socjalnego

Ogółem w 2023 r. Gminny Ośrodek Pomocy Społecznej Stara Biała objął swoim wsparciem 204 rodzin, liczących 457 osób. W ramach realizowanych zadań statutowych (bez względu na ich rodzaj, formę, liczbę oraz źródło finansowania) ośrodek udzielił pomocy w formie świadczeń pieniężnych i niepieniężnych 104 rodzinom liczącym 216 osób. Na świadczenia pomocy społecznej w formie pieniężnej, naturze i usługach w tym okresie wydatkowano łącznie kwotę 912 630 zł. Środki te pochodziły z budżetu Gminy Stara Biała i przyznanych dotacji z budżetu Wojewody Mazowieckiego.

Wśród mieszkańców gminy korzystających w 2023 r. z pomocy społecznej najliczniejszą grupę stanowiły rodziny dotknięte długotrwałą chorobą, niepełnosprawnością i bezrobociem. Natomiast bezradność rodziców w sprawach opiekuńczo-wychowawczych i prowadzeniu gospodarstwa domowego (14 rodzin) nie była głównym powodem przyznania pomocy finansowej. Rodziny niewydolne wychowawczo przede wszystkim otrzymują wsparcie asystenta rodziny i pracownika socjalnego w formie pracy socjalnej.

Gminny Ośrodek Pomocy Społecznej Stara Biała w 2023 r. udzielał pomocy pieniężnej i rzeczowej rodzinom wymagającym wsparcia nie tylko na podstawie ustawy o pomocy społecznej, ale także w ramach różnych systemów zabezpieczenia społecznego m.in.:

- ✓ Realizując wieloletni program osłonowy „Posiłek w szkole i domu na lata 2019-2023” objęto pomocą w formie gorącego posiłku, artykułów żywnościowych i świadczenia pieniężnego na zakup żywności 158 osób; w tym 67 dzieci i młodzieży; z czego 3 uczniów było dożywianych w szkole w formie gorącego posiłku – na wniosek dyrektora szkoły. Wydatkowano łącznie: 105 141 zł, z tego z budżetu gminy kwotę 38 991 zł.
- ✓ W ramach Programu Operacyjnego Pomoc Żywnościowa 2014-2020 Europejskiego Funduszu Pomocy Najbardziej Potrzebującym – Podprogram 2021 Plus w okresie sprawozdawczym świadczone pomoc żywnościową dla najuboższych mieszkańców gminy w ramach współpracy z Polskim Komitetem Pomocy Społecznej. W ramach Programu przekazano paczki żywnościowe o łącznej wadze 850 kg. Z pomocy tej skorzystało 100 osób (w tym 14 rodzin wielodzietnych i niepełnych z dziećmi do 15 r.ż.).
- ✓ W roku szkolnym 2022/2023 stypendia szkolne o charakterze socjalnym otrzymało 21 uczniów, zasiłek szkolny 1 uczeń, natomiast w roku szkolnym 2023/2024 – 8 uczniów. Ogółem wydatkowano: 12 950,33 zł, z tego z budżetu gminy kwotę 2590,07 zł.
- ✓ Jednym z instrumentów polityki rodzinnej, którego celem jest wspieranie budżetów rodzin obciążonych kosztami utrzymania wielodzietnej rodziny; umożliwienie integracji dużych rodzin ze społecznością lokalną jest Karta Dużej Rodziny. Posiadacze takich kart mają możliwość tańszego korzystania z oferty podmiotów m.in. z branży spożywczej, paliwowej, bankowej czy rekreacyjnej. W 2023 r. wydano 231 Ogólnopolskich Kart Dużej Rodziny tj. o 48 kart więcej niż w roku poprzednim.
- ✓ Na podstawie ustawy z dnia 28 listopada 2003 r. o świadczeniach rodzinnych wypłacono ogółem 9666 świadczeń rodzinnych dla 520 rodzin na łączną kwotę 3 218 690 zł.
- ✓ Na podstawie ustawy z dnia 4 kwietnia 2014 r. o ustaleniu i wypłacie zasiłków dla opiekunów zrealizowano 23 świadczenia dla 2 rodzin na łączną kwotę 14 260 zł.
- ✓ Ośrodek realizował jednorazowe świadczenie z tytułu urodzenia się żywego dziecka z ciężkim i nieodwracalnym upośledzeniem albo nieuleczalną chorobą zagrażającą życiu na podstawie ustawy z dnia 4 listopada 2016 r. o wsparciu kobiet w ciąży i rodzin „Za życiem”. W 2023 r. świadczenia otrzymały 2 rodziny – łącznie 8000 zł.

- ✓ Za osoby pobierające świadczenia opiekuńcze tj. świadczenia pielęgnacyjne, specjalny zasiłek opiekuńczy, zasiłek dla opiekuna oraz zasiłek stały z pomocy społecznej ośrodek przekazywał do ZUS składki na ubezpieczenie społeczne i zdrowotne.
- ✓ Na podstawie ustawy z dnia 7 września 2007 r. o pomocy osobom uprawnionym do alimentów dla osób, które mają trudności w wyegzekwowaniu zasądzonych sądowo alimentów wypłacono 523 świadczenia z funduszu alimentacyjnego dla 42 uprawnionych z 29 rodzin na kwotę łączną 240 120 zł.
- ✓ W ramach rządowego programu „Rodzina 500 plus” wypłacono 7 świadczeń wychowawczych dla 2 dzieci do 18 roku życia (3500 zł). Od czerwca 2022 r. zadanie to realizuje Zakład Ubezpieczeń Społecznych. Ośrodek realizuje tylko zaległe świadczenia ustalone w ramach koordynacji zabezpieczenia społecznego (tzn. w sytuacji kiedy członek rodziny przebywał za granicą RP).
- ✓ Dodatek elektryczny; z tej formy pomocy skorzystały 34 rodziny, wydatkowano: 41 000 zł.
- ✓ Dodatek węglowy; z tej formy pomocy skorzystało 7 rodzin, które nie otrzymały wypłaty w 2022 r., wydatkowano: 21 000 zł.
- ✓ Dodatek gazowy; w formie refundacji podatku VAT skorzystało 20 rodzin, wydatkowano: 11 549,64 zł.

Osiągnięte rezultaty:

Powyższe działania miały pozytywny wpływ na funkcjonowanie rodzin, na ich sytuację materialną oraz poprawę warunków socjalno-bytowych wychowujących się w tych rodzinach małoletnich dzieci.

Organizacja wycieczki letniej dla dzieci

Rodziny o niskich dochodach borykające się z problemami opiekuńczo-wychowawczymi oprócz bezpieczeństwa socjalnego mają również zapewnione wsparcie w zakresie funkcjonowania i rozwoju dzieci poprzez organizacje bezpłatnego wypoczynku.

W 2023 r. na kolonie letnie wyjechało 28 dzieci w wieku 9-16 lat. Dzieci wypoczywały w nadmorskiej miejscowości Jastrzębia Góra w okresie od 13 do 26 sierpnia. Podczas kolonii został zrealizowany program turystyczno-krajoznawczy, rekreacyjno-sportowy oraz program profilaktyczny pod hasłem „Sport – TAK, Nałóg – NIE” dla dzieci w wieku 13-17 lat oraz „Kraina Stumilowego Lasu” dla dzieci w wieku 8-12 lat, który podległ na obserwowaniu przez psychologa problemów u dzieci i doraźnej pomocy w ich rozwiązaniu. Psycholog przesłał do GOPS sprawozdanie z realizacji programu profilaktycznego wraz z arkuszami obserwacji dziecka, ze wskazaniem, które dzieci potrzebują wsparcia specjalisty i w jakim zakresie. Informacje te okazały się pomocne dla pracowników socjalnych i asystenta rodziny w dalszej pracy w rodziną. Koszt zorganizowanego wypoczynku dla dzieci został pokryty ze środków przeciwdziałania alkoholizmowi.

Osiągnięte rezultaty:

Wyjazd dzieci na kolonie pozytywnie wpłynął na ich rozwój psychospołeczny i fizyczny oraz pozwolił na zdiagnozowanie problemów wychowawczych.

Dokształcanie i podnoszenie kwalifikacji pracowników

Mając na uwadze skuteczność podejmowanych działań wobec rodziny dysfunkcyjnej oraz możliwość podjęcia działań profilaktycznych we wczesnej fazie kryzysu, niezbędne jest podnoszenie kompetencji i umiejętności wszystkich pracowników ośrodka działających w obszarze wspierania rodziny.

W 2023 r. pracownicy ośrodka uczestniczyli w szkoleniach, szczególności z zakresu:

l.p.	Tytuł szkolenia
1.	Nowelizacja ustawy o wspieraniu rodziny i systemu pieczy zastępczej
2.	Nowelizacja ustawy o przeciwdziałaniu przemocy w rodzinie - rewolucyjne zmiany
3.	Cyberedukacja i cyberzagrożenia, jak nauczyć wychowanków bezpiecznego i mądrego korzystania z Internetu
4.	Forum Pomocy Społecznej na Mazowszu
5.	ABC Funduszu Alimentacyjnego
6.	Świadczenia rodzinne w świetle ustawy o świadczeniu wspierającym
7.	Karta Dużej Rodziny
8.	Ochrona dziecka w związku z przemocą domową
9.	Zmiany w ustawie o pomocy społecznej
10.	Kondycja systemu ochrony dzieci przed przemocą w Polsce
11.	Praca z rodzinami z zaburzeniami i chorobami psychicznymi
12.	Znaczenie pomocy żywnościowej w Polsce
13.	Świadczenia Rodzinne 2023/2024
14.	Superwizja Grupowa dla pracowników wykonujących zadania w obszarze przeciwdziałania przemocy domowej
15.	Praca z dziećmi przejawiającymi zaburzenia emocjonalne lub zaburzenia psychiczne

Uzyskane rezultaty:

Poprzez udział w szkoleniach nastąpił wzrost kompetencji i umiejętności osób pracujących w obszarze wspierania rodziny.

1.1. ASYSTENT RODZINY

Zgodnie z postanowieniami ustawy o wspieraniu rodziny i systemie pieczy zastępczej w Gminnym Ośrodku Pomocy Społecznej Stara Biała zatrudniony jest zadaniowo 1 asystent rodziny. Asystent rodziny posiada odpowiednie wykształcenie i doświadczenie. Głównym celem asystentury w tych rodzinach było podnoszenie umiejętności opiekuńczo-wychowawczych, umiejętności prowadzenia gospodarstwa domowego, radzenia sobie z problemami życia codziennego, rozwiązywania konfliktów wewnątrzrodzinnych.

W roku sprawozdawczym pomocą asystenta rodziny objętych było 15 rodzin.

W okresie sprawozdawczym zadania asystenta rodziny polegały na:

1. opracowaniu i realizacji planu pracy z rodziną we współpracy z członkami rodziny i w konsultacji z pracownikiem socjalnym (7 rodzin),
2. opracowaniu, we współpracy z członkami rodziny i koordynatorem rodzinnej pieczy zastępczej, planu pracy z rodziną, który jest skoordynowany z planem pomocy dziecku umieszczonemu w pieczy zastępczej (1 rodzina),
3. udzielaniu pomocy rodzinom w celu poprawy ich sytuacji życiowej, w tym zdobywaniu umiejętności prawidłowego prowadzenia gospodarstwa domowego (13 rodzin),
4. udzielaniu pomocy rodzinom w rozwiązywaniu problemów socjalnych, psychologicznych, problemów wychowawczych z dziećmi (15 rodzin),
5. wspieraniu aktywności społecznej rodzin (8 rodzin),
6. motywowaniu członków rodzin do podnoszenia kwalifikacji zawodowych (7 rodzin),
7. udzielaniu pomocy w poszukiwaniu, podejmowaniu i utrzymaniu pracy zarobkowej (7 rodzin),
8. motywowaniu do udziału w zajęciach grupowych dla rodziców, mających na celu kształtowanie prawidłowych wzorców rodzicielskich i umiejętności psychospołecznych (10 rodzin),
9. udzielaniu wsparcia dzieciom, w szczególności poprzez udział w zajęciach psycho-edukacyjnych (4 rodziny),
10. podejmowaniu działań interwencyjnych i zaradczych w sytuacji zagrożenia bezpieczeństwa dzieci i rodzin (0),
11. prowadzeniu indywidualnych konsultacji wychowawczych dla rodziców i dzieci (15 rodzin),
12. realizacji zadań określonych w ustawie z dnia 4 listopada 2016 r. o wsparciu kobiet w ciąży i rodzin „Za Życiem” (1 rodzina),
13. prowadzeniu dokumentacji dotyczącej pracy z rodziną (15 rodzin),
14. dokonywaniu okresowej oceny sytuacji rodziny (26 ocen),
15. monitorowaniu funkcjonowania rodziny po zakończeniu pracy z rodziną (1 rodzina),
16. sporządzaniu, na wniosek sądu, opinii o rodzinie i jej członkach (4 rodziny, 16 opinii),
17. współpracy z zespołem interdyscyplinarnym lub grupą roboczą lub innymi podmiotami, których pomoc przy wykonywaniu zadań uzna za niezbędną (1 rodzina),
18. sporządzaniu sprawozdań rzeczowo - finansowych z zakresu wspierania rodziny oraz przekazywanie ich wojewodzie (sprawozdanie za okres 01.01.2023 r. - 30.06.2023 r. przekazano w dniu 10.07.2023 r., sprawozdanie za okres 01.07.2023 r. - 31.12.2023 r. przekazano w dniu 19.01.2024 r.).

Rzeczywista liczba rodzin i ich dzieci objęta asystenturą w 2023 r.

Wyszczególnienie	Liczba
Rodziny objęte wsparciem asystenta rodziny, w tym:	
a) liczba rodzin	15
w tym: liczba rodzin objęta na podstawie ustawy „Za życiem	1
b) liczba osób w tych rodzinach	57
c) liczba dzieci w tych rodzinach	33
Objęcie rodziny wsparciem asystenta rodziny na podstawie:	
a) wniosku pracownika socjalnego	10
b) postanowienia sądu	4
Rodziny, w których asystent rodziny zakończył pracę, z powodu:	
a) zrealizowania planu pomocy	1
b) zmiany miejsca zamieszkania	1
c) cofnięcia zgody na współpracę	0
Rodziny biologiczne objęte asystenturą podczas pobytu dzieci w pieczy:	
a) liczba rodzin	1
b) liczba osób w tych rodzinach	1

Asystent rodziny wykonując swoje zadania w trybie ciągłym współpracował z jednostkami administracji rządowej i samorządowej, organizacjami pozarządowymi oraz innymi podmiotami i osobami specjalizującymi się w działaniach na rzecz dziecka i rodziny.

Uzyskane rezultaty:

W wyniku realizacji zadań rodziny objęte Programem otrzymały wsparcie, którego celem było wzmocnienie funkcji opiekuńczo wychowawczych rodziców.

1.2. WSPÓLFINASOWANIE POBYTU DZIECKA W PIECZY ZASTĘPCZEJ

Zgodnie z postanowieniami ustawy o wspieraniu rodziny i systemie pieczy zastępczej, za dziecko umieszczone w rodzinie zastępczej albo w placówce opiekuńczo-wychowawczej na podstawie postanowienia sądu rodzinnego, gmina właściwa ze względu na miejsce ostatniego zamieszkania dziecka przed umieszczeniem go po raz pierwszy w pieczy zastępczej partycypuje w wydatkach jego dalszego funkcjonowania. Zatem w pierwszym roku pobytu dziecka w pieczy zastępczej gmina ponosi 10% wydatków na opiekę i wychowanie dziecka, w drugim roku - 30%, a w trzecim następnym latach - 50% kosztów.

Dzieci z terenu Gminy Stara Biała przebywające w pieczy zastępczej w 2023r.

Dzieci/młodzież przebywająca w pieczy zastępczej	Liczba dzieci
Ogółem:	11
w tym:	
- dzieci przebywające w rodzinach zastępczych	9
- dzieci przebywające w placówkach opiekuńczo-wychowawczych	2

Wydatki gminy związane z pobytem dziecka w pieczy zastępczej w 2023 r.

Pokrycie kosztów pobytu dzieci/młodzieży w pieczy zastępczej	Wydatkowana kwota
Ogółem:	102039,81
w tym:	
- w rodzinach zastępczych	85045,17
- w placówkach opiekuńczo-wychowawczych	16994,64

Na terenie gminy Stara Biała funkcjonuje: 1 rodzinny dom dziecka, 3 rodziny zastępcze niezawodowe oraz 4 rodziny zastępcze spokrewnione, w tym:

- 1 Rodzinny Dom Dziecka w Nowym Bronowie, w którym przebywało 11 dzieci;
- 2 rodziny zastępcze niezawodowe z 2 dziećmi - w miejscowości Maszewo Duże;
- 1 rodzina zastępcza niezawodowa z 1 dzieckiem – w miejscowości Bronowo-Zalesie;
- 1 rodzina zastępcza spokrewniona z 2 dziećmi i 1 osobą pełnoletnią – w miejscowości Ogorzelice;
- 1 rodzina zastępcza spokrewniona z 3 dziećmi - w miejscowości Ogorzelice;
- 1 rodzina zastępcza spokrewniona z 1 dzieckiem – w miejscowości Kobierniki;
- 1 rodzina zastępcza spokrewniona z 1 osobą pełnoletnią w miejscowości Bronowo-Zalesie.

W Placówce Opiekuńczo – Wychowawczej typu rodzinnego nr 1 w Nowym Bronowie na dzień 31.12.2023 r. nie przebywało żadne dziecko ani osoba pełnoletnia.

Najliczniejszą grupę dzieci przebywających w pieczy zastępczej stanowią dzieci w wieku 7-13 lat oraz w wieku 14-18 lat.

Na realizację zadań w zakresie współfinansowania pobytu dzieci w pieczy zastępczej wydatковано: 102 039,81 zł, na wsparcie asystenta rodziny: 98 210,12 zł z tego kwota: 12 546,29 zł pochodziła z dotacji celowej otrzymanej od Wojewody Mazowieckiego.

Ogółem wydatki: 200 250 zł.

Uzyskane rezultaty:

Wydatki gminy związane z finansowaniem pobytu dziecka w pieczy wzrosły, ponieważ w 2023 r. 1 dziecko nie zostało umieszczone w rodzinie zastępczej spokrewnionej, natomiast 2 dzieci w placówce opiekuńczo-wychowawczej.

1.3. RODZINA WSPIERAJĄCA

Zapisy ustawy o wspieraniu rodziny i systemie pieczy zastępczej, a szczególnie jej art. 29 wskazuje również na możliwość objęcia rodzin przeżywających trudności w wypełnianiu swoich funkcji pomocą rodziny wspierającej. Pomoc rodziny wspierającej może dotyczyć np. organizowania czasu wolnego dzieciom, wypracowania nawyku wspólnego spędzania czasu przez członków rodziny, pomoc w nauce, wskazówek dotyczących wychowywania dzieci, nauki gotowania, sprzątnięcia, utrzymania higieny osobistej, racjonalnego prowadzenia budżetu domowego. W 2023 r. do Ośrodka nie wpłynął żaden wniosek o przydzielenie rodziny wspierającej i zadanie to nie było realizowane.

1.4. ZESPÓŁ INTERDYSCYPLINARNY DS. PRZECIWDZIAŁANIA PRZEMOCY DOMOWEJ W GMINIE STARA BIAŁA

Zespół Interdyscyplinarny realizował zadania wynikające z Gminnego Programu Przeciwdziałania Przemocy w Rodzinie oraz Ochrony Ofiar Przemocy w Rodzinie dla Gminy Stara Biała ustanowionego na lata 2019-2023, które wpisują się również w założenia Gminnego Programu Wspierania Rodziny na lata 2022-2024.

W 2023 r. w ramach programu były prowadzone następujące działania:

1. Liczba sporządzonych „Niebieskich Kart- A” – 21, w tym 15 wszczynających procedurę „Niebieskie Karty”,
2. Liczba spotkań grup roboczych/diagnostyczno-pomocowych powołanych w związku wszczęciem procedury „Niebieskie Karty” z powodu podejrzenia przemocy domowej – 166,
3. Liczba rodzin, w których prowadzono procedurę „Niebieskie Karty”, objętych wsparciem asystenta rodziny – 1,
4. Liczba rodzin, w których prowadzono procedurę „Niebieskie Karty”, o których sytuacji został poinformowany Sąd Rejonowy Wydział Rodzinny i Nieletnich, z prośbą o wgląd w sytuację rodziny – 0,
5. Liczba dzieci w rodzinach, w których prowadzona była procedura „Niebieskie Karty” – 14,
6. Liczba dzieci w rodzinach, w których prowadzono procedurę „Niebieskie Karty”, o których sytuacji został poinformowany Sąd Rejonowy Wydział Rodzinny i Nieletnich – 0,
7. Liczba uczniów klas I – VIII szkół podstawowych z terenu gminy Stara Biała, którzy uczestniczyli w warsztatach z zakresu profilaktyki przeciwdziałania przemocy – 882,
8. Liczba rodziców uczniów klas I – VIII szkół podstawowych z terenu gminy Stara Biała, którzy uczestniczyli w prelekcjach z zakresu profilaktyki przeciwdziałania przemocy – 123,
9. Liczba pracowników instytucji zaangażowanych w przeciwdziałanie przemocy domowej, którzy wzięli udział w warsztatach pn.: „Ochrona dziecka w związku z przemocą domową” – 20 osób.

2. POSTERUNEK POLICJI W STAREJ BIAŁEJ

W 2023 r. Policjanci z Posterunku Policji w Starej Białej w ramach podejmowania działań interdyscyplinarnych mających na celu zapobieganie sytuacjom kryzysowym oraz rozwiązywaniu już istniejących, jak też w ramach przeciwdziałania marginalizacji społecznej rodzin dysfunkcyjnych podejmowali następujące działania:

- udzielono pomocy 4 rodzinom dotkniętym uzależnieniami i 15 rodzinom dotkniętym przemocą,
- współpracowano z instytucjami działającymi na rzecz 15 rodzin,
- monitorowano sytuację dzieci i młodzieży w 1 rodzinie dotkniętej kryzysem.

Policjanci z Posterunku Policji w Starej Białej nie ujawnili nieletnich sprawców w takich kategoriach przestępstw jak: przestępstwo drogowe, przestępstwo narkotykowe, kradzież mienia, uszkodzenie rzeczy, bójka, pobicie, uszczerbek na zdrowiu, wymuszenie rozbójnicze, znęcanie nad rodziną. Nie było także ujawnionych nietrzeźwych osób do 18 roku życia jak również w tej kategorii wiekowej nie było osób dowiezionych do izby wytrzeźwień.

3. URZĄD GMINY STARA BIAŁA

W 2023 r. w ramach pomocy osobom i rodzinom o niskich dochodach, w celu zabezpieczenia ich podstawowych potrzeb bytowych Gmina udzielała pomocy rodzinom w trudnej sytuacji mieszkaniowej w formie przydziału mieszkań socjalnych w ramach posiadanych możliwości, wypłaty dodatków mieszkaniowych oraz dowozu dzieci niepełnosprawnych do placówek edukacyjno-opiekuńczych.

Działanie	Dane wg stanu na dzień 31.12.2023 r.	Łączne koszty poniesione przez gminę w 2023 r.
Zabezpieczenie bazy mieszkaniowej socjalnej na terenie gminy:		
a) liczba mieszkań socjalnych	34	240 077,01
b) liczba rodzin zamieszkujących w lokalach mieszkalnych pod najem socjalny lokalu,	15	
c) liczba osób zamieszkujących w lokalach mieszkalnych pod najem socjalny lokalu,	43	
d) liczba rodzin oczekujących na przydział lokalu socjalnego	3	
Pomoc w pokrywaniu kosztów w opłatach mieszkaniowych:		
a) liczba rodzin korzystających z dodatków mieszkaniowych,	34	118 068,45
b) liczba osób w tych rodzinach	91	
Dowóz dzieci niepełnosprawnych do placówek edukacyjno-opiekuńczych		
a) liczba rodzin	23*	157 352,50
b) liczba dzieci niepełnosprawnych w tych rodzinach	23*	

* liczba rodzin: 20 rodzin (zwrot kosztów za dowóz dzieci dla placówek edukacyjnych, 2 rodziny (dowóz dzieci przez Gminę), 1 rodzina (zwrot kosztów dowozu do Ośrodka Szkolno-Wychowawczego Nr 1 w Płocku).

Na terenie Gminy funkcjonują 2 poradnie zdrowotne: Niepubliczny Zakład Opieki Zdrowotnej „BIAŁA” w Białej i „Asmed” w Nowych Proboszczewicach. W ramach Gminnego Programu Wspierania Rodziny lekarz, pielęgniarka środowiskowa bądź położna środowiskowa regularnie odwiedzały rodziny wymagające wsparcia zdrowotnego, prowadziły rozmowy indywidualne z członkami rodzin potrzebującymi pomocy i utrzymywały stały kontakt z pracownikami socjalnymi, terapeutą ds. uzależnień i psychologiem.

3.1. GMINNA KOMISJA ROZWIĄZYWANIA PROBLEMÓW ALKOHOLOWYCH W STAREJ BIAŁEJ

Gminna Komisja Rozwiązywania Problemów Alkoholowych w Starej Białej w 2023 r. podejmowała działania w zakresie:

- **Wspierania rodziny oraz jej środowiska w prawidłowym funkcjonowaniu** poprzez zapewnienie w ciągu roku dostępności pomocy terapeutycznej i psychologicznej w ramach działalności punktów konsultacyjnych i gabinetu psychologicznego, skierowanych do wszystkich mieszkańców gminy, ze szczególnym uwzględnieniem osób i rodzin z problemem alkoholowym oraz narażonych na przemoc domową.
- **Podejmowania działań interdyscyplinarnych mających na celu zapobieganie sytuacjom kryzysowym oraz rozwiązywanie istniejących już problemów** poprzez pomoc rodzinom dotkniętym uzależnieniami i przemocą w formie:
 - kontynuacji kampanii profilaktycznej PEŁNI MOCY W RODZINIE BEZ PRZEMOCY. Uzupełnieniem tej kampanii było rozpowszechnienie broszur *PRZEMOC DOMOWA poradnik dla osób doznających przemocy*
 - udział w akcji odpowiedzialnej sprzedaży alkoholu, w ramach której zakupiono i przekazano plakaty do wszystkich punktów sprzedaży napojów alkoholowych z terenu Gminy Stara Biała w celu ograniczenia dostępu do zakupu przez osoby niepełnoletnie i nietrzeźwe, a tym samym spożywanie alkoholu przez osoby nadużywające, które mogłyby stosować przemoc wobec członków swoich rodzin.
- ✓ **Realizacja działań profilaktycznych w placówkach oświatowych:**
 - Program dla uczniów Szkoły Podstawowej w Starej Białej i Szkoły Podstawowej w Starych Proboszczewicach „Zło dobrem zwyciężaj” w wykonaniu Krzysztofa Niedźwieckiego, dotyczący kształtowania poczucia odpowiedzialności za bezpieczeństwo swoje i innych, przemocy i agresji wśród dzieci; cyberprzemocy, uzależnienia od smartfonów, bezpiecznego Internetu, walki z wulgaryzmami oraz rozwiązywania konfliktów i panowania nad swoimi emocjami.
 - Program dla uczniów Szkoły Podstawowej w Starych Proboszczewicach i Szkoły Podstawowej w Starej Białej „Można tylko stracić” to bloki tematyczne o uzależnieniach od alkoholu, narkotyków, papierosów i dopalaczy w wykonaniu Arkadiusza Zawilińskiego. Artysta w przystępny sposób przestrzegał młodzież przed zagrożeniami, jakie niosą za sobą próby sięgania po używki. Ponadto wskazywał na alternatywne zachowania takie jak rozwijanie swoich zainteresowań, sport, muzyka, zaangażowanie się w wolontariat, realizację celów, pasji życiowych.
 - Warsztaty dla uczniów z terenu Gminy Stara Biała przeprowadzone przez specjalistów z Centrum Profilaktyki Zdrowia i Profilaktyki Uzależnień PROFIL, które odbyły się podczas ferii zimowych w Hali Widowiskowo-Sportowej w Maszewie Dużym. Celem zajęć było: podniesienie poziomu wiedzy na temat uzależnień, uświadomienie uczniom zagrożeń wynikających z korzystania z gier komputerowych i Internetu oraz promocja alternatywnych aktywności sprzyjających integracji z rodziną i rówieśnikami.
 - Warsztaty profilaktyczne dla uczniów Zespołu Szkolno-Przedszkolnego w Wyszynie dotyczące uzależnienia od narkotyków, alkoholu, Internetu, telefonu komórkowego, gier komputerowych i portali społecznościowych. Ponadto omówiono również temat przemocy werbalnej – o krzywdzącej sile słów z elementami konfliktu.
 - Warsztaty profilaktyczne dla uczniów Szkoły Podstawowej w Starej Białej na temat uzależnień, integracji i budowania relacji z rówieśnikami oraz technik aktywnej nauki.

- **Realizacja zadań GKRPA we współpracy z jednostkami organizacyjnymi gminy**
 - W dniach 26-30.06.2023 r. przeprowadzona została kolejna akcja pod hasłem „Sportowe Lato 2023”. Oprócz standardowych zajęć prowadzonych pod okiem animatorów na terenie Centrum Sportowego Wierzbica w Nowych Proboszczewicach odbyło się kilka wycieczek na inne obiekty: PARK LINOWY Płock, Adrenalina Park Trampolin, Basen Jagiellonka, Centrum Zabaw Happy Park, Kino Helios Płock.
 - Przed rozpoczęciem wakacji w miesiącu czerwcu na terenie Gminy Stara Biała odbyły się pikniki rodzinne z okazji Dnia Dziecka w Mańkowie oraz Bronowie-Zalesiu. Na pierwszym z nich dzieci i młodzież oprócz licznych atrakcji mogły pogłębić swą wiedzę na temat udzielania pierwszej pomocy osobie poszkodowanej. Tematyka drugiego z nich była bezpośrednio związana z bezpieczeństwem ruchu drogowego. Przedstawiciel policji przeprowadził pogadankę z zakresu bezpieczeństwa ruchu drogowego dla wszystkich grup wiekowych (dzieci, młodzieży oraz osób dorosłych).
 - W dniach 22-29.07.2023 r. 52 uczestników Ludowego Zespołu Amator w Maszewie Dużym wyjechało na obóz sportowy, na którym mogli doskonalić techniki piłkarskie, uczestniczyć w wycieczkach i zajęciach sportowych poprawiających ogólną kondycję fizyczną, a także wziąć udział w pogadankach profilaktyczno-edukacyjnych promujących styl życia bez uzależnień.
 - Gminny Ośrodek Kultury i Sportu w Starej Białej zorganizował w okresie wakacyjnym półkolonie dla dzieci z placówek oświatowych znajdujących się na terenie Gminy Stara Biała. Uczestnicy półkolonii brali udział w zajęciach profilaktycznych na temat uzależnień. Podczas zajęć okazało się, że telefon i Internet jest prawdziwym nałogiem dzieci.
 - Dzieci z Zespołu Tanecznego Tulip w wieku 4-14 lat wyjechały na obóz szkoleniowo-wypoczynkowy. Oprócz wypoczynku dzieci i młodzież podczas wycieczki przygotowały nowe układy taneczne, które mogły zaprezentować podczas Gminnych Dożynek.
 - W dniach 13 – 26 sierpnia 2023 r. we współpracy z GOPS zostały zorganizowane kolonie letnie z programem profilaktycznym dla 28 dzieci z rodzin o niskich dochodach, w których występują problemy opiekuńczo-wychowawcze i inne dysfunkcje.

Realizacja działań podejmowanych w 2023 r. w ramach Programu na rzecz rodzin i dzieci przeżywających trudności w sferze opiekuńczo-wychowawczej

Lp.	Działanie	Dane	Poniesione koszty
1.	Liczba osób korzystających z poradnictwa specjalistycznego na terenie gminy:		
	a) z psychologa	45 osób (261 porad)	23 055,00 zł
	b) z terapeuty ds. uzależnień	53 osoby (125 porad)	17 500,00 zł
2.	Liczba dzieci korzystających ze zorganizowanego wypoczynku	359 osób	168 203,00 zł
3.	Liczba zatrudnionych specjalistów na terenie gminy w ramach prowadzonej działalności	2	40 555,00 zł
4.	Liczba przeszkolonych pracowników zaangażowanych w prace komisji	2	900
5.	Liczba gminnych programów profilaktycznych w zakresie uzależnień	1	x

6.	Funkcjonujące na terenie gminy punkty poradnictwa specjalistycznego:		
	a) liczba poradni zdrowotnych,	2	x
	b) liczba punktów leczenia uzależnień	2	40 555,00 zł

Uzyskane rezultaty:

Działania profilaktyczne i zapewnienie w ciągu roku dostępności pomocy terapeutycznej i psychologicznej w ramach działalności punktów konsultacyjnych i gabinetu psychologicznego zapobiegło sytuacjom kryzysowym w rodzinach oraz pomogło w rozwiązywaniu istniejących już problemów.

4. PLACÓWKI OŚWIATOWE I WYCHOWANIA PRZEDSZKOLNEGO

Na terenie gminy Stara Biała funkcjonują 4 szkoły podstawowe, do których według stanu na dzień 31.12.2023r. uczęszczało 1001 uczniów i 302 dzieci do placówki wychowania przedszkolnego.

Placówki oświatowe poza realizowaniem celów i zadań dydaktyczno-edukacyjnych zgodnie z założeniami „Gminnego Programu Wspierania Rodziny na lata 2022-2024” podejmowały działania na rzecz dzieci i ich rodziców, w szczególności przeżywających trudności w sferze opiekuńczo-wychowawczej oraz emocjonalnej.

Placówki realizowały swoje zadania m.in. poprzez:

- 1) diagnozowanie i monitorowanie środowiska rodzinnego uczniów,
- 2) udzielanie pomocy psychologiczno-pedagogicznej uczniom w odpowiednich formach do rozpoznanych potrzeb, ze szczególnym uwzględnieniem dzieci wychowujących się w rodzinach dotkniętych przemocą i uzależnieniami,
- 3) monitorowanie sytuacji zdrowotnej dzieci z rodzin wymagających wsparcia,
- 4) wskazywanie rodzicom obszarów w rozwoju dziecka wymagających podjęcia leczenia, terapii,
- 5) promowanie wśród uczniów i ich rodziców zdrowego stylu życia,
- 6) podnoszenie kompetencji opiekuńczo-wychowawczych rodziców, psychoedukacja rodziców,
- 7) podejmowanie działań interdyscyplinarnych mających na celu zapobieganie sytuacjom kryzysowym,
- 8) inicjowanie i prowadzenie działań mediacyjnych oraz interwencyjnych w sytuacjach kryzysowych,
- 9) pomoc uczniom w rozpoznawaniu i rozwijaniu ich indywidualnych możliwości, uzdolnień i predyspozycji,
- 10) wskazywanie rodzicom obszarów w rozwoju dziecka wymagających podjęcia leczenia, terapii,
- 11) minimalizowanie skutków zaburzeń rozwojowych, zapobieganie zaburzeniom zachowania oraz inicjowanie różnych form pomocy w środowisku szkolnym i poza szkolnym uczniów,
- 12) zapewnienie pomocy materialnej i rzeczowej rodzinom wymagającym wsparcia m.in. w zapewnieniu uczniom odpowiedniego sprzętu komputerowego do nauki,
- 13) rozpoznawanie warunków życia i nauki uczniów sprawiających trudności wychowawcze,
- 14) podejmowanie odpowiednich działań zaradczych w stosunku do uczniów w sytuacjach, gdy dochodzi do przejawów agresji i przemocy,

- 15) organizowanie w placówkach dożywiania, wydawanie dzieciom gorącego posiłku w dniach zajęć szkolnych w ramach programu osłonowego „Posiłek w szkole i w domu na lata 2019-2023”,
- 16) w ramach wzmocnienia więzi rodzinnych organizowanie imprez okolicznościowych,
- 17) tworzenie, realizowanie programów profilaktycznych zapobiegania niekorzystnym zjawiskom społecznym, przeprowadzanie na godzinach wychowawczych pogadań dot. integracji, tolerancji, relacji rówieśniczych, obowiązków szkolnych, emocji, motywacji do nauki,
- 18) współpraca z Powiatową Poradnią Psychologiczno-Pedagogiczną celem wczesnego wykrywania nieprawidłowości funkcjonowania dziecka i jego rodziny oraz pomoc w realizacji działań edukacyjno-wychowawczych.

Dla potrzeb niniejszego sprawozdania zebrano dane liczbowe ze wszystkich szkół podstawowych i placówek przedszkolnych funkcjonujących na terenie gminy dot. prowadzonych w szkołach form wsparcia dla dzieci i ich rodziców oraz podejmowanych działań psychologiczno-pedagogicznych, psychoterapeutycznych, profilaktycznych, rewalidacyjnych itp.

4.1. SZKOŁA PODSTAWOWA W MASZEWIE DUŻYM

Zgodnie z obowiązkiem monitorowania i założeniami „Gminnego Programu Wspierania Rodziny na lata 2022-2024” Szkoła Podstawowa im. Władysława Stanisława Reymonta w Maszewie Dużym realizowała działania na rzecz dzieci i ich rodziców we współpracy z Gminnym Ośrodkiem Pomocy Społecznej w Starej Białej. Dzięki wzajemnemu zaangażowaniu możliwe było poznanie środowiska rodzinnego naszych uczniów oraz wspólne planowanie działań mających na celu przywrócenie rodzinie zdolności do wypełniania podstawowych funkcji w opiece i wychowaniu. 101 uczniów posiada opinię z Poradni Psychologiczno-Pedagogicznej w Płocku, 6 uczniów ma orzeczenia o potrzebie kształcenia specjalnego, 1 uczeń nauczanie indywidualne.

Liczba dzieci korzystających z zajęć dodatkowych prowadzonych przez placówkę w 2023 r.

L.p.	Rodzaj zajęć	Liczba dzieci
1.	Zajęcia wyrównawcze	341
2.	korekcyjno-kompensacyjne	47
3.	logopedyczne	116
4.	psychoterapeutyczne	446
5.	socjoterapeutyczne	–
6.	rewalidacyjne	7 uczniów po dwie godziny lekcyjne, indywidualnie
7.	pomoc nauczyciela wspomagającego	3

W szkole prowadzone są zajęcia dydaktyczno-wyrównawcze oraz zajęcia wyrównawcze z edukacji wczesnoszkolnej. Odbywa się terapia integracji sensorycznej – 11 godzin (zajęcia indywidualne), a także zajęcia gimnastyki korekcyjnej dla uczniów klas I-III i oddziałów przedszkolnych – 86 uczniów (zajęcia grupowe). Prowadzony jest tutoring szkolny, gdzie dzieci i młodzież mają możliwość z wybranym przez siebie nauczycielem – opiekunem podjąć

współpracę w zakresie wychowawczym lub edukacyjnym. Psycholog i pedagodzy szkolni prowadzą zajęcia w zakresie pomocy emocjonalnej, radzenia sobie w trudnych sytuacjach w zespole, relacji rówieśniczych, integracji, z asertywności, zagrożeń wynikających z cyberprzestrzeni, substancji psychoaktywnych. Realizowany jest także program własny przez pedagoga szkolnego „Ja w szkole”, dla uczniów klas czwartych – 2 oddziały. Celem programu jest zapoznanie dzieci z technikami uczenia się, zapamiętywania, zarządzania czasem, kreatywności, motywacji, relaksacji, a także radzenia sobie w trudnych sytuacjach, ze stresem. Uczniowie szkoły mają możliwość rozwijania swoich pasji i zainteresowań poprzez udział w szerokiej ofercie zajęć dodatkowych: koło szachowe, biologiczne, chemiczne, fizyczne, geograficzne, gier i zabaw umysłowych, historyczne, informatyczne, z języka angielskiego, polonistyczne, matematyczne, kulinarne, Młodych Talentów, koło Odkrywców, plastyczne, sensoryczne „Gramy zmysłami”, taneczne z elementami akrobatyki sportowej, teatralne, koło Tęgie głowy, robotyka, laboratoria przyszłości, koło warcabowe, koło krawieckie, zajęcia sportowe.

W bieżącym roku szkolnym realizowane są także innowacje pedagogiczne/programy własne przez nauczycieli.

- 1) Ogólnopolski projekt edukacyjny – Klasa w terenie
- 2) Koło sensoryczne – Gramy zmysłami
- 3) Football 3
- 4) Ogólnopolski projekt kulinarno-językowy – Bon Appetit
- 5) Ogólnopolski Projekt Polska (nie) Zwykła
- 6) Uniwersytet Dzieci – W świecie emocji
- 7) Program własny – Twoje zdrowie w Twoich rękach
- 8) Program własny – Wiem, co jem
- 9) Program artystyczno-edukacyjny – Formy podstawowe
- 10) III edycja projektu – Dama i Dżentelmen
- 11) Czytam z klasą lekturki spod chmurki
- 12) Młodzieżowa Fundacja Przedsiębiorczości – Od grosika do złotówki
- 13) Program terapii integracji sensorycznej - W świecie zmysłów
- 14) Akademia Lwa Honorka – przy współpracy ze strażą miejską
- 15) Program „Szkolne przygody Gangu Mocniaków” – pod patronem sieci sklepów Biedronka
- 16) Innowacja – Sensoryczne przedszkolaki

Dzięki współpracy i wsparciu finansowemu ze strony Urzędu Gminy dzieci mogły skorzystać z szerokiej gamy warsztatów profilaktycznych, prowadzonych przez specjalistów z fundacji Na Temat.

Wsparcie udzielane dzieciom i rodzicom przez placówkę w 2023 r.

L.p.	Rodzaj wsparcia	Liczba dzieci - uczniów
1.	Liczba porad i konsultacji dla rodzin	313
2.	Liczba rodzin objętych wsparciem	20
2.	Liczba dzieci objętych pomocą psychologa	57
3.	Liczba dzieci objętych pomocą pedagoga	47

4.2. SZKOŁA PODSTAWOWA W STAREJ BIAŁEJ

W Szkole Podstawowej im. Jana Pawła II w Starej Białej w roku 2023 w ramach „Gminnego Programu Wspierania Rodziny na lata 2022-2024” podjęto działania w zakresie:

1. Prowadzenie wśród dzieci i młodzieży profilaktyki w zakresie agresji i przemocy poprzez organizację zajęć z wychowawcami, spotkań indywidualnych i dyscyplinujących z pedagogiem szkolnym oraz psychologiem - edukowanie dzieci i młodzieży w zakresie konstruktywnego radzenia sobie z sytuacjami konfliktowymi, frustracją czy bieżącymi problemami, bez konieczności uciekania się do negatywnych zachowań. Działania te były realizowane poprzez:
 - ✓ Zajęcia z pedagogiem szkolnym „Bądź kumplem – nie dokuczaj”
 - ✓ Zajęcia z pedagogiem szkolnym z okazji Światowego Dnia Zdrowia Psychicznego
 - ✓ Warsztaty profilaktyczne „Cyberprzemoc”
 - ✓ Zajęcia z pedagogiem specjalnym „Przemocy mówimy NIE!”
 - ✓ Zajęcia z pedagogiem szkolnym „Świat widziany wieloma oczami, czyli o empatii i tolerancji”
 - ✓ Koncert "Co siejesz to zbierasz" z programem profilaktycznym o uzależnieniach
 - ✓ Warsztaty profilaktyczne dla klas 1-3 „Integracja – jak budować relacje z rówieśnikami
 - ✓ Warsztaty profilaktyczne dla klas 4-8 „Techniki aktywnej nauki – wiem jak się uczyć”
2. Prowadzenie spotkań z rodzicami, których celem było promowanie umiejętności i kompetencji opiekuńczych i wychowawczych, wolnych od zachowań przemocowych, promowanie prawidłowych relacji rodzinnych, upowszechnianie wśród rodziców informacji w zakresie możliwości i form uzyskania pomocy.
3. Dyżury pedagoga i psychologa w godzinach popołudniowych. Podczas spotkań z rodzicami poruszano następujące tematy:
 - a) trudności opiekuńczo-wychowawcze,
 - b) sytuacje kryzysowe – trudności życiowe, strata bliskiej osoby, rozpad rodziny, ciężka choroba w rodzinie,
 - c) trudności w nauce, brak motywacji do nauki, w tym kierowanie na badania do poradni psychologiczno-pedagogicznej.
4. Wspieranie różnych form spędzania wolnego czasu promujące zachowania nieagresywne.
5. Wspólne poszukiwanie rozwiązań problemów zaistniałych w grupie bez nadmiernego napięcia. Kształtowanie pozytywnych relacji między uczniami.
6. Integracja działań prowadzonych przez instytucje i służby publiczne odpowiedzialne za wspieranie rodziny.
7. Propagowanie pozytywnych postaw w stosunkach międzyludzkich. Wyrabiano u uczniów postawy przyjaźni, szacunku, tolerancji, wyrozumiałości wobec poglądów innych ludzi, szacunku do osób niepełnosprawnych. W trosce o zapobieganie agresji i dyskryminacji przeprowadzono pogadanki i rozmowy na podstawie tekstów literackich, w których opisano ważne wartości: przyjaźń, miłość, dobroć, sprawiedliwość, odwaga, szacunek i ich role w relacjach międzyludzkich.
8. Organizowanie imprez i wydarzeń kulturalnych wzmacniających więzi rodzinne m. in. Akademia z okazji 105. rocznicy odzyskania przez Polskę niepodległości, Jasełka Bożonarodzeniowe, Apel z okazji Dnia Babci i Dziadka, Pasowanie uczniów oddziału przedszkolnego na Rycerzy Książki, Turniej sportowy "Święto sportu" organizowany przez

Policję o Puchar Wójta Gminy Stara Biała, organizowanie wycieczek turystyczno-krajoznawczych itp.

Liczba dzieci korzystających z zajęć dodatkowych prowadzonych przez placówkę w 2023 r.

Lp.	Rodzaj zajęć	Liczba dzieci - uczniów
1.	Wyrównawcze	61
2.	Korekcyjno-kompensacyjne	10
3.	Logopedyczne	23
4.	Psychoterapeutyczne	11
5.	Socjoterapeutyczne	-
6.	Rewalidacyjne	7
7.	Pomoc nauczyciela wspomagającego	6

Wsparcie udzielane dzieciom i rodzicom przez placówkę w 2023 r.

Lp.	Rodzaj wsparcia	Liczba dzieci - uczniów
1.	Liczba porad i konsultacji dla rodzin	26
2.	Liczba rodzin objętych wsparciem	-
3.	Liczba dzieci objętych pomocą psychologa	11
4.	Liczba dzieci objętych pomocą pedagoga	5

4.3. SZKOŁA PODSTAWOWEJ W STARYCH PROBOSZCZEWICACH

W Szkole Podstawowej w Starych Proboszczewicach w 2023 r. w ramach „Gminnego Programu Wspierania Rodziny na lata 2022-2024” podjęto działania w następującym zakresie:

1. Monitorowanie sytuacji zdrowotnej dzieci z rodzin wymagających wsparcia:
 - zapewnienie uczniom bezpieczeństwa w szkole (np. obserwowanie ich samopoczucia, zachowania w czasie lekcji i podczas przerw);
 - rozmowy z rodzicami uczniów na temat sytuacji zdrowotnej ich dzieci;
 - kontakt z pogotowiem ratunkowym w sytuacjach zagrażających zdrowiu lub życiu uczniów;
 - dostosowanie stolików szkolnych odpowiednio do wzrostu uczniów;
 - prowadzenie zajęć gimnastyki korekcyjnej;
 - prowadzenie terapii logopedycznej na terenie szkoły (udzielanie przez nauczyciela instruktażu do pracy z dzieckiem w domu);
 - stworzenie dogodnych warunków pracy uczniom z wadą wzroku (pierwsza ławka);
 - kierowanie rodziców do Poradni Psychologiczno-Pedagogicznej w celu wykonania badań dzieci wymagających wsparcia;
 - promowanie wśród społeczności szkolnej postaw prozdrowotnych;
 - zwrócenie uwagi na rolę prawidłowego odżywiania się oraz znaczenie aktywności fizycznej;
 - zapewnienie obiadów dla dzieci z rodzin objętych pomocą GOPS.
2. Zacieśnianie więzi rodzinnych:
 - włączanie rodziców i opiekunów prawnych w różnego rodzaju wydarzenia organizowane przez szkołę (ukazanie wartości spędzania wolnego czasu z dzieckiem);

- pomoc specjalistów szkolnych w zakresie radzenia sobie z rodzinnymi konfliktami – uświadomienie roli komunikacji w utrzymywaniu właściwych relacji w rodzinie;
 - zwracanie rodzicom uwagi na respektowanie praw dziecka (między innymi w sytuacjach okołorozwodowych);
 - uświadamianie rodzicom konsekwencji rozpadu rodziny na funkcjonowanie emocjonalne dziecka;
 - wspieranie dzieci z rodzin niepełnych na terenie szkoły;
 - podnoszenie kompetencji wychowawczych rodziców – akcje informacyjne, gazetki tematyczne;
 - psychoedukacja rodziców – spotkania z psychologiem szkolnym.
3. Pomoc rodzinom dotkniętym uzależnieniami i przemocą:
- działania podejmowane w celu uświadamiania dzieciom i ich rodzicom konsekwencji związanych z uzależnieniami;
 - rozpoznawanie i monitorowanie sytuacji rodzinnej uczniów;
 - realizacja programów profilaktycznych adresowanych do dzieci i ich rodziców;
 - spotkanie dla rodziców uczniów klas 1-8 "Cyberprzemoc – treści szkodliwe w Internecie" poprowadzone przez specjalistkę z Fundacji Na Temat Pracowni Profilaktyki i Terapii Uzależnień w Płocku;
 - propagowanie atrakcyjnych form spędzania czasu wolnego bez używek;
 - udostępnianie tematycznych materiałów edukacyjnych i adresów stron internetowych;
 - umożliwienie uczniom udziału w konstruktywnych grupach rówieśniczych np. w Szkolnym Klubie Wolontariusza;
 - wzmacnianie czynników chroniących dzieci i młodzież przed podejmowaniem zachowań ryzykownych m. in. poprzez budowanie w szkole przyjaznej atmosfery;
 - zapewnienie wsparcia psychologicznego;
 - motywowanie do szukania pomocy i wsparcia w instytucjach powołanych do tego celu;
 - realizacja w szkole działań zapobiegających agresji i przemocy (programy profilaktyczne, pogadanki z wychowawcami, zajęcia tematyczne ze szkolnymi specjalistami);
 - objęcie uczniów zajęciami specjalistycznymi w ramach organizowanej w szkole pomocy psychologiczno-pedagogicznej;
 - działania integrujące społeczność szkolną i klasową;
 - koncert profilaktyczny dla uczniów klas 6-8 „Co siejesz, to zbierasz”;
 - program profilaktyki uzależnień w formie warsztatów słowno-muzycznych dla klas 6-8 „Zło dobrem zwyciężaj”;
 - udział uczniów klas 6-8 w ogólnopolskim programie edukacyjnym Służby Więziennej „W służbie prawu”;
 - zorganizowanie Dnia Bez Przemocy;
 - obchody Dnia bez Przekleństw (zapobieganie przemocy werbalnej);
 - podejmowanie odpowiednich działań zaradczych w stosunku do uczniów w sytuacjach, gdy dochodzi do przejawów agresji i przemocy (w oparciu o współpracę z rodzicami);
 - obchody Dnia Telefonów Zaufania dla Dzieci i Młodzieży.
4. Współpraca z podmiotami i instytucjami działającymi na rzecz rodziny; podnoszenie kompetencji Rady Pedagogicznej w zakresie wspierania ucznia i jego rodziny:
- kontakt szkoły np. z osobami i instytucjami np. pracownikami GOPS, asystentami rodzinnymi, kuratorami sądowymi, policją, Sądem Rodzinnym (w zależności od potrzeb);

- współpraca specjalistów w obszarze szeroko rozumianej profilaktyki (wymiana doświadczeń, omawianie problematycznych sytuacji);
- podnoszenie kompetencji Rady Pedagogicznej poprzez udział w szkoleniach z zakresu wspierania dziecka i rodziny z trudnościami.

Liczba dzieci korzystających z zajęć dodatkowych prowadzonych przez placówkę w 2023 r.

L.p.	Rodzaj zajęć	Liczba dzieci – uczniów
1.	Wyrównawcze	70
2.	Korekcyjno-kompensacyjne	50
3.	Logopedyczne	44
4.	Psychoterapeutyczne	-
5.	Socjoterapeutyczne	1
6.	Rewalidacyjne	8
7.	Pomoc nauczyciela wspomagającego	6
8.	Inne zajęcia o charakterze terapeutycznym, zajęcia z psychologiem, zajęcia relaksacyjne, zajęcia rozwijające umiejętności emocjonalno-społeczne (trening umiejętności społecznych – TUS), mediacje.	50

Wsparcia udzielanego dzieciom i rodzicom przez placówkę w 2023 r.

L.p.	Rodzaj wsparcia	Liczba dzieci - uczniów
1.	Liczba porad i konsultacji dla rodzin	120
2.	Liczba rodzin objętych wsparciem	20
3.	Liczba rodzin objętych pomocą psychologa	30
4.	Liczba rodzin objętych pomocą pedagoga	60

4.4. ZESPÓŁ SZKOLNO-PRZEDSZKOLNY W WYSZYNIĘ

W Zespole Szkolno-Przedszkolnym w Wyszynie w roku 2023 w ramach „Gminnego Programu Wspierania Rodziny na lata 2022-2024” podejmowano działania:

a) nakierowane na uczniów:

- Zapoznanie uczniów z przyjętym systemem wartości oraz zasadami panującymi w szkole (Statut Szkoły i WSO),
- Zapewnienie uczniom bezpieczeństwa w szkole.
- Podejmowanie działań interwencyjnych w sytuacjach, kiedy dochodzi do aktów agresji i przemocy.
- Wzmacnianie czynników chroniących dzieci i młodzież przed podejmowaniem zachowań ryzykownych.
- Integracja społeczności przedszkolnej i szkolnej poprzez organizowanie różnego rodzaju wydarzeń okolicznościowych.
- Przeciwdziałanie zachowaniom ryzykownym wśród dzieci i młodzieży poprzez działalność wolontariatu i świetlicy.
- Przybliżenie uczniom działalności Telefonu Zaufania poprzez organizację zajęć on-line z przedstawicielem Rzecznika Praw Dziecka.

- Kontynuowanie współpracy ze Strażą Miejską w Płocku - Zespół Profilaktyki.
- Realizacja warsztatów profilaktycznych przez realizatorów zewnętrznych:
 - uzależnienie od Internetu, telefonu komórkowego, gier komputerowych i portali społecznościowych - klasy III – IV
 - przemoc werbalna – czyli o krzywdzącej sile słów. Konflikt – przedstawiam, słucham, negocjuję – klasy V – VI
 - motywacja – mam siłę do działania. Techniki aktywnej nauki – wiem jak się uczyć – klasy VII – VIII
 - porozmawiajmy na temat cyberprzemocy – klasy VI – VIII
- Wdrażanie Kodeksu Przedszkolaka w grupach przedszkolnych – modyfikacja trudnych zachowań, przenoszenie działań na grunt rodziny – tworzenie wspólnego systemu motywacyjnego, ujednoczenie działań prowadzonych na terenie domu i Placówki.
- Warsztaty z pedagogiem wśród przedszkolaków:
 - Proszę, przepraszam, dziękuję, ja tych słów nie żałuję – znam magiczne słowa,
 - dobre maniere przy stole, kontakty z nieznanymi
- Warsztaty z pedagogiem w szkole:
 - dziecko w świecie gier komputerowych – klasy I – III
 - nasz świat jest bardzo ważny i trzeba go szanować – klasy I – III
 - wszyscy ludzie są bardzo ważni i trzeba ich szanować – klasy I – III
 - dzieci są bardzo ważne i trzeba je szanować – klasy I – III
 - twoje ciało jest bardzo ważne i trzeba je szanować – klasy I – III
 - czym jest empatia ? – klasy IV – VIII
 - kilka słów o ryzykownych zachowaniach seksualnych dzieci i młodzieży on-line - klasa VIII
- Warsztaty tematyczne prowadzone przez psychologa:
 - emocje moim sprzymierzeńcem – klasa I
 - bezpieczne kręgi – klasa II – IV
 - łamacz lodów – warsztaty na temat relacji, współpracy, wsparcia i pomocy innym w pokonywaniu trudności – klasa V,VI,VII
 - łamiemy lody, czyli jak nasze emocje przed egzaminem – klasa VIII
 - jak wytresować stres egzaminacyjny – klasa VIII
- Warsztaty tematyczne prowadzone przez pedagoga specjalnego:
 - przemoc a agresja. Jak reagować na agresywne zachowania kolegów/ koleżanek? – warsztaty dla klasy V
 - dlaczego słowa ranią? – warsztaty dla klasy – VI i VIII

b) nakierowane na rodziców:

- Konsultacje indywidualne i wsparcie psychologiczne rodziny (rodziców, dzieci, innych członków rodziny) psychoedukacja, diagnoza w obszarze problemów, wsparcie psychologiczne, wskazania możliwości i form wsparcia.
- Konsultacje indywidualne i wsparcie psychologiczne rodziny (rodziców i dzieci) w zakresie trudności szkolnych i wychowawczych, przeciwdziałanie uzależnieniom.
- Informowanie rodziców, u których zaobserwowano niepokojące zachowania względem dziecka, gdzie i w jaki sposób skorzystać ze wsparcia specjalistycznego, pomocy społecznej, zespołów specjalistycznych oraz o dostępnej literaturze.
- Pedagogizacja podczas zebrań z rodzicami zgodnie z polityką oświatową.

- Współpraca psychologa z koordynatorem rodzinnej pieczy zastępczej przedstawicielem Powiatowego Centrum Pomocy Rodzinie w Płocku sprawującym nadzór nad rodziną uczennicy.
- Kontakt z Gminnym Ośrodkiem Pomocy Społecznej w Starej Białej - rozmowa ze specjalistą pracy socjalnej na temat niepokojącej sytuacji rodzinnej ucznia i prośba o interwencję.
- Funkcjonowanie anonimowej skrzynki zaufania, będącej pod opieką pedagoga.

c) inne działania podejmowane przez dyrekcję szkoły i nauczycieli:

- Doskonalenie nauczycieli i specjalistów w zakresie przeciwdziałania przemocy oraz pracy z dzieckiem krzywdzonym poprzez udział w różnych formach doskonalenia m.in. seminarium eksperckie „Niebezpieczne relacje w sieci – na czym polegają i jak chronić przed nimi najmłodszych”.
- Ukończenie szkolenia przez pedagoga „Trudne emocje, trudne sytuacje, czyli jak pomóc sobie oraz dziecku w trudnych sytuacjach”, „Udzielanie pomocy psychologiczno – pedagogicznej – praktyczne rozwiązania”, „Program wychowawczo – profilaktyczny szkoły i placówki oświatowej”, „Interwencja w sytuacji przemocy rówieśniczej. Metoda Wspólnej Sprawy wg Kena Rigbiego – edycja VIII”.
- Współpraca z Powiatową Poradnią Psychologiczno - Pedagogiczną celem wczesnego wykrywania nieprawidłowości funkcjonowania dziecka i jego rodziny oraz pomoc w realizacji działań edukacyjno-wychowawczych.
- Udział pedagoga, jako członka w Zespole Interdyscyplinarnego ds. Przeciwdziałania Przemocy Domowej w gminie Stara Biała.
- Zaplanowanie i realizacja działań ujętych w Programie Wychowawczo-Profilaktycznym Szkoły.
- Diagnoza środowiska rodzinnego uczniów z uwzględnieniem wielu perspektyw (wychowawcy, rodziców, dziecka) w ramach prowadzenia działań w zakresie pomocy psychologiczno-pedagogicznej.
- Dyżury specjalistów podczas zebrań grupowych i klasowych.
- Udział specjalistów w spotkaniach zespołów wychowawczych.

Liczba dzieci korzystających z zajęć dodatkowych prowadzonych przez placówkę w 2023 r.

Lp.	Rodzaj zajęć	Liczba dzieci - uczniów
1.	Wyrównawcze	36
2.	Korekcyjno-kompensacyjne	14
3.	Logopedyczne	121
4.	Psychoterapeutyczne	29
5.	Socjoterapeutyczne	-
6.	Rewalidacyjne	10
7.	Pomoc nauczyciela wspomagającego	8

Wsparcie udzielone dzieciom i ich rodzicom przez placówkę w 2023 r.

Lp.	Rodzaj wsparcia	Liczba dzieci (szkoła + przedszkole)
1.	Liczba porad i konsultacji dla rodzin	56
2.	Liczba rodzin objętych wsparciem	12
3.	Liczba dzieci objętych pomocą psychologa	29
4.	Liczba dzieci objętych pomocą pedagoga	28

4.5. PRZEDSZKOLE W NOWYCH PROBOSZCZEWICACH

W ramach Programu Przedszkole w Nowych Proboszczewicach tworzyło i realizowało liczne programy profilaktyczne zapobieganiu niekorzystnym zjawiskom społecznym w środowisku lokalnym m.in.:

1. programy edukacyjne propagujące zdrowy styl życia i rozwijanie sprawności ruchowej
2. programy żywieniowy dzieci i rodziców w komponowaniu zdrowych i zbilansowanych posiłków;
3. programy przedszkolnej edukacji ekologicznej;
4. programy własne, których celem jest wspieranie rozwoju emocjonalnego i społecznego dzieci oraz wspieranie rozwoju dziecka od najmłodszych lat w zakresie rozwoju motoryki małej kształtującej samodzielność i samoobsługę.

Kadra pedagogiczna przedszkola umożliwia rozwój zainteresowań m.in. artystycznych, czytelniczych, przyrodniczych, naukowych oraz wspomaga rozwój talentów dzieci. Prowadzone w przedszkolu zajęcia i tworzone sytuacje edukacyjne są dostosowane do potrzeb i możliwości rozwojowych dzieci. Ważną rolę odrywa pedagog specjalny i psycholog, który wspiera proces wychowawczy dzieci poprzez stałą współpracę z nauczycielami i rodzicami.

Wsparcia udzielone dzieciom i ich rodzicom przez placówkę w 2023 r.

Lp.	Rodzaj wsparcia	Liczba dzieci
1.	Liczba porad i konsultacji dla rodzin	167
2.	Liczba rodzin objętych wsparciem	-
3.	Liczba dzieci objętych pomocą psychologa	19
4.	Liczba dzieci objętych pomocą pedagoga	27

Liczba dzieci korzystających z zajęć dodatkowych prowadzonych przez placówkę w 2023 r.

Lp.	Rodzaj zajęć	Liczba dzieci
1.	Wyrównawcze	27
2.	Korekcyjno-kompensacyjne	21
3.	Logopedyczne	75
4.	Psychoterapeutyczne	19
5.	Socjoterapeutyczne	-
6.	Rewalidacyjne	1
7.	Pomoc nauczyciela wspomagającego	-

Uzyskane rezultaty:

Poprzez realizację programów profilaktycznych w szkołach podniesiono świadomość wśród uczniów dot. uzależnień, przemocy i zagrożeń współczesnego świata. Wsparcie specjalistyczne było pomocne w sytuacjach kryzysowych, szczególnie w rodzinach przeżywających trudności w wypełnianiu funkcji opiekuńczo – wychowawczych.

5. OŚRODEK WSPARCIA DLA DZIECI I MŁODZIEŻY

W gminie Stara Biała od września br. funkcjonuje Ośrodek Wsparcia dla Dzieci i Młodzieży. Ośrodek jest prowadzony przez Fundację Przystanek RODZINA z siedzibą w Płocku w ramach projektu „Ośrodki wsparcia dla dzieci i młodzieży na Mazowszu Płockim”, dofinansowanego ze środków budżetu Województwa Mazowieckiego. Ośrodek mieści się w budynku Ochotniczej Straży Pożarnej w Nowych Proboszczewicach ul. Floriańska 9. Pomoc świadczona w Ośrodku

jest bezpłatna. Placówka funkcjonuje od poniedziałku do piątku w godzinach 14.00 – 19.00, a w okresie ferii i wakacji w godzinach 10.00 – 15.00. Ośrodek jest wsparciem dla dziecka u którego zaobserwowano objawy obniżonego nastroju i stresu tj. smutek, przeciążenie, napięcie, wycofywanie się z kontaktów społecznych, zaburzenia snu tj. bezsenność, poczucie ciągłego zmęczenia, nadmierna senność, pogorszenie wyników w szkole i spadek zaangażowania w naukę, pogorszenie się relacji między rodzicem, a dzieckiem, agresywne zachowania, płaczliwość, nadpobudliwość, wybuchowość, poczucie niezrozumienia, trudności dotyczące relacji z otoczeniem, tj. agresywne zachowania, łamanie prawa, wandalizm, używanie substancji psychoaktywnych, nadużywanie urządzeń cyfrowych, zaburzenia odżywiania tj. zjadanie stresu lub restrykcyjne diety, zachowania autodestrukcyjne. Do placówki uczęszczało łącznie 24 dzieci w wieku od 7 do 13 lat z 17 rodzin.

6. GMINNA BIBLIOTEKA PUBLICZNA W STAREJ BIAŁEJ

W ramach prowadzonej działalności kulturalnej i oświatowej Gminna Biblioteka Publiczna w Starej Białej stawia sobie za cel rozwijanie zainteresowań dzieci z rodzin potrzebujących poprzez spędzanie czasu wolnego, naukę czytania oraz różnorodne formy zajęć. Gminna Biblioteka Publiczna w Starej Białej wraz z Filią w Nowych Proboszczewicach, realizowała ww. zadanie poprzez zapewnianie i polecanie odpowiedniej literatury, w szczególności promującej i informującej o właściwych zachowaniach społecznych, a także dotyczącej walki ze stresem, agresją i uzależnieniami. W tym celu wyodrębniono z księgozbioru bibliotecznego pozycje książkowe o ww. tematyce i umieszczono na odrębnej półce: „Przemoc, uzależnienia”, w celu ich wyeksponowania. Biblioteka na bieżąco uzupełnia księgozbiór o nowe pozycje związane z działaniami dotyczącymi zmagania z problemami przemocy, uzależnień czy nieprawidłowych zachowań w rodzinach.

Poza działalnością ściśle związaną z udostępnianiem materiałów bibliecznych placówka prowadzi również działalność kulturalno-edukacyjną skierowaną do dzieci i młodzieży szkolnej. Biblioteka organizowała dla dzieci szereg różnorodnych zajęć, popularyzujących w atrakcyjny sposób książkę oraz pokazała, że biblioteka to dobra alternatywa dla biernego siedzenia przed smartfonem lub komputerem. Najprzyjemniejszą częścią przygotowanych propozycji były oczywiście zajęcia plastyczne, które pozwoliły dzieciom wykazać się kreatywnością. Każdego dnia były gry, zabawy, quizy, rozwiązywanie krzyżówek i głośne czytanie. Celem zwiększenia poziomu bezpieczeństwa spędzania wolnego czasu przeprowadzono profilaktyczną pogadankę na temat "Bezpieczne ferie".

W dniach 13-17.02.2023 r. Gminna Biblioteka Publiczna w Starej Białej w ramach cyklu „Ferie w bibliotece” dla swoich najmłodszych czytelników zorganizowała:

- zajęcia plastyczne,
- "To i owo na zimowo" - łamigłówki, rebusy, zagadki literackie, kalambury,
- "Szybko myślisz, szybko mówisz" - gra edukacyjna,
- wspólne głośne czytanie,
- gry i zabawy ruchowe.

Frekwencja wyniosła 84 osoby.

W dniach 20-24.02.2023 r. – podczas ferii zimowych w Filii bibliotecznnej w Nowych Proboszczewicach odbyły się zajęcia, w ramach których zorganizowano:

- gry, zabawy literackie, quizy, krzyżówki i kalambury,
- wspólne głośne czytanie,

- zajęcia plastyczne.

Frekwencja wyniosła 53 osoby.

Gminna Biblioteka Publiczna w Starej Białej wraz z Filią w Nowych Proboszczewicach uczestniczy w kampanii „Cała Polska czyta dzieciom”. Ta kampania społeczna, rozpoczęta w czerwcu 2001 przez Fundację „ABCXXI – Cała Polska czyta dzieciom”, ma na celu promowanie codziennego czytania dzieciom jako skutecznego, niedrogiego i przyjaznego sposobu wspierania intelektualnego, duchowego, społecznego i moralnego rozwoju dziecka. Fundacja przekonuje, że czytanie dziecku przez 20 minut dziennie to mądry sposób na spędzenie czasu z dzieckiem i najlepsza inwestycja, jaką możesz poczynić w jego przyszłość.

Biblioteki uczestniczą w projekcie, w ramach ogólnopolskiej kampanii promującej czytelnictwo pt. „Mała książka – wielki człowiek”, której celem jest zachęcanie rodziców do odwiedzania biblioteki, codziennego czytania z dzieckiem i wspólnego spędzania wolnego czasu. Wszystkie te działania odgrywają istotną rolę w rozwoju i wychowaniu dzieci. Informacje promocyjne projektu ukazały się na stronie internetowej biblioteki i Urzędu Gminy.

Przeprowadzone działań miały na celu osiągnięcie następujących efektów:

- minimalizowanie negatywnych zachowań
- podniesienie umiejętności rodzicielskich oraz poprawa zdolności opiekuńczo-wychowawczych rodziców,
- zmiana postaw i zachowań członków rodzin dysfunkcyjnych,
- wzrost świadomości społeczeństwa na temat prawidłowego funkcjonowania rodziny i poprawnych relacji rodzinnych.

Placówki posiadają bogatą ofertę literatury dostosowaną do potrzeb i zainteresowań różnych grup wiekowych. W zbiorach znajdują się powieści dla dzieci, młodzieży i dorosłych, literatura popularnonaukowa oraz wszelkiego rodzaju artykuły szkolne i uzupełniające. Systematycznie wzbogacamy naszą kolekcję o poradniki dla rodziców. Oferowane przez nas książki zachęcają rodziców do podejmowania skutecznych działań edukacyjnych oraz dostarczają im niezbędnych wskazówek i porad w procesie rozwoju i wychowania dziecka.

7. GMINNY OŚRODEK KULTURY I SPORTU W STAREJ BIAŁEJ

Gminny Ośrodek Kultury i Sportu w Starej Białej pełni w gminie rolę centrum informacji i kultury, służy rozwijaniu i zaspokajaniu potrzeb lokalnej społeczności (ze szczególnym uwzględnieniem dzieci i młodzieży) w zakresie: kultury, sportu, rekreacji i turystyki.

Kultura

1. W ramach Ośrodka działa Gminna Orkiestra Dęta, która skupia w swoich szeregach głównie dzieci i młodzież z terenu Gminy. Orkiestra brała ona udział w następujących koncertach i uroczystościach:
 - Koncert kolęd w kościele Św. Trójcy w Piątku,
 - Występ podczas finału Wielkiej Orkiestry Świątecznej Pomocy w Gostyninie,
 - Wieczór w Kinie II Superheroes koncert muzyki filmowej – Maszewo Duże,
 - VII Płońska Gala – Płońsk,
 - Ogólnopolska Konferencja Orkiestr Dętych - Poland Band Clinic – Radom,

- Uświetnienie obchodów 50-lecia Gminy Stara Biała – Biała,
 - Piknik Jubileuszowy 50-lat Gminy Stara Biała – Biała,
 - Gala Orkiestr Dętych Samorządu Województwa Mazowieckiego – Sierpc,
 - „Niedzielne koncerty orkiestr Dętych w Ogrodzie Saskim” – Warszawa,
 - Oprawa muzyczna podczas Międzynarodowego Biegu Obrońców Płocka 1920 r. – Płock,
 - Koncert na Starym Rynku w ramach festiwalu Big² Festiwalowski – Płock,
 - Gala zamknięcia festiwalu Big² Festiwalowski i koncert muzyki filmowej – Płock,
 - Dożynki Gminne – Biała,
 - 13. Praski Festiwal Muzyczny – Praga (40 muzyków),
 - Piknik Charytatywny Hospicjum Płockiego – Płock,
 - Piknik Charytatywny Osiedla Łukasiewicza – Płock,
 - Dni Otwarte Gminnej Orkiestry Dętej - Maszewo Duże,
 - Powiatowy Przegląd Orkiestr Dętych – Gąbin,
 - Koncert wychowanków Ogniska Muzycznego – Maszewo Duże,
 - Koncert patriotyczny „Polonia Vincit” – Maszewo Duże (kościół parafialny),
 - Koncert patriotyczny – Płock,
 - Oprawa Mszy Św. – Stara Biała.
2. W ramach Ośrodka działa także Grupa Taneczna Tulip. W ramach tej grupy 220 dzieci (głównie dziewczynek) uczestniczy w zajęciach dwa razy w tygodniu. Dzieci uczestniczyły w wydarzeniach:
- II Tulip Dance Festival - warsztaty z gwiazdami wieczoru,
 - występ podczas „Wieczór w kinie II Superheroes”,
 - półkolonie –warsztaty i zajęć plastycznych, wycieczka do parku trampolin,
 - turniej tańca w Choceniu,
 - Mistrzostwa Polski w Gnieźnie,
 - turniej tańca w Markach,
 - turniej tańca w Bydgoszczy,
 - Mistrzostwa Polski w improwizacji w Płocku,
 - występ podczas pikniku z okazji jubileuszu 50-lecia gminy,
 - obóz szkoleniowo-wypoczynkowy w Skorzęcinie (68 dzieci),
 - warsztaty taneczne połączone z zajęciami Halloweenowymi,
 - praca w grupach i przygotowanie układów tanecznych do III Tulip Dance Festiwal,
 - warsztaty taneczne z zaproszonymi instruktorami,
 - Tulipowa Nocka na Hali w Maszewie Dużym.
3. Ośrodek był organizatorem lub współorganizatorem następujących imprez masowych, w których mogli uczestniczyć wszyscy mieszkańcy gminy:
- Orszak Trzech Króli – Proboszczewice,
 - Kolędowanie (Arka Noego) – Maszewo Duże,
 - II Tulip Dance Festiwal – Maszewo Duże,
 - Wieczór w kinie (Gminna Orkiestra Dęta) – Maszewo Duże,
 - Kabaretowe Ostatki (Kabaret Czesuaf) – Nowe Proboszczewice,
 - Jubileusz 50-lecia Gminy Stara Biała – Biała,
 - Dożynki Gminne – Stara Biała i Biała,
 - Gminne zawody Sportowo-Pożarnicze – Nowe Proboszczewice,
 - Obchody Dnia Edukacji Narodowej – Maszewo Duże,

- Wieczór patriotyczny pt. „Pisk Orła Białego” – Maszewo Duże.

Sport i rekreacja

W omawianym okresie Ośrodek był głównym organizatorem lub współorganizował następujące imprezy sportowo-rekreacyjne:

- Turniej Piłki Nożnej „Odkrywamy Supermoce” – Maszewo Duże,
- Radosny dzień Dziecka w Mańkowie,
- Piknik rodzinny w Bronowie-Zalesiu,
- Piknik Ekologiczny Maszewie Dużym,
- „Sportowe Lato” – półkolonie na sportowo (20 dzieci),
- Piknik Rodzinny w Kobiernikach,
- Dzień Pieczonego Ziemniaka – Bronowo-Zalesie,
- XI edycja Rajdu do miejsc Pamięci Narodowej „Brwileńska Ostoja” – Brwilno,
- Nocne wspinanie w Maszewie Dużym,
- „Seniariada” – zawody sportowe dla seniorów,
- Maszewiada – cykl rozgrywek sportowych dla dzikich drużyn około 400 zawodników,
- Mikołajkowy Turniej Judo – Maszewo Duże,
- Mikołajkowe wspinanie – Maszewo Duże.

Ośrodek prowadził w zakresie sportu i rekreacji:

- półkolonie zimowe dla 90 dzieci,
- zajęcia fitness dla wszystkich mieszkańców naszej gminy (3 razy w tygodniu w Maszewie Dużym i 3 razy w tygodniu w Starych Proboszczewicach),
- zajęcia z animatorami sportu na obiekcie w Maszewie Dużym,
- zajęcia na ścianie wspinaczkowej w Maszewie Dużym,
- bezpłatne zajęcia sportowo-rekreacyjne dla seniorów w sali w Maszewie Dużym,
- sekcja badmintonu (dla dorosłych) – w sali w Maszewie Dużym,
- półkolonie letnie dla 270 dzieci (6 turnusów po 45 dzieci na każdym z turnusów). Półkolonie obejmowały: wizytę w parku trampolin, kręgielni, kinie, pobyt w Osadzie Młynarza, gdzie dzieci pod okiem fachowych instruktorów rywalizowały w grupach w biegach terenowych i odpoczywały w odkrytym basenie, warsztaty dotyczące profilaktyki uzależnień od telefonu czy Internetu, pobyt w parku rozrywki „Mandoria” w Rzgowie,
- tygodniowy obóz w Jurze Północnej dla uczestników cotygodniowych zajęć na ścianie wspinaczkowej w sali w Maszewie Dużym. Udział wzięło 15 dzieci.

Pozostała działalność

W omawianym okresie ukazały się cztery numer kwartalnika „Nasza Gmina”, który to cieszy wielką poczytnością wśród mieszkańców naszej gminy.

Osiągnięte rezultaty:

Zacieśnienie więzi rodzinnych, promowanie wspólnego spędzania wolnego czasu, integracja społeczności lokalnej, pozyskanie i przygotowanie społeczności lokalnej do aktywnego uczestnictwa w kulturze, promowanie zdrowego stylu życia, zwiększenie ogólnej sprawności fizycznej społeczności lokalnej, kształtowanie wzorców kulturalnego i prozdrowotnego spędzania czasu, kształtowanie demokratycznych postaw społecznych.

8. ORGANIZACJE POZARZĄDOWE

8.1. STOWARZYSZENIE NA RZECZ INICJATYW SPOŁECZNYCH „POMÓŻMY SOBIE WSPÓLNIE”.

Stowarzyszenie na Rzecz Inicjatyw Społecznych „Pomóżmy sobie wspólnie” w 2023 r. we współpracy z Gminnym Ośrodkiem Pomocy Społecznej Stara Biała zorganizowało i przekazało w ramach świątecznej akcji prezenty pod choinkę dla 27 dzieci z rodzin, które na co dzień korzystają ze wsparcia asystenta rodziny oraz paczki żywnościowe i art. higieny osobistej dla 10 osób znajdujących się w trudnej sytuacji życiowej. W akcję włączyli się również mieszkańcy gminy i lokalne przedsiębiorstwo.



8.2. CENTRUM INTEGRACJI SPOŁECZNEJ FUNDACJI NA TEMAT W KOBIERNIKACH

W dniu 25.05.2023 r. w Kobiernikach zostało zawarte porozumienie o współpracy Gminnego Ośrodka Pomocy Społecznej Stara Biała i Fundacji NA TEMAT - podmiotem tworzącym Centrum Integracji Społecznej, którego celem jest współpraca w zakresie przywrócenia osób wykluczonych na rynek pracy oraz ich integracja ze społeczeństwem.

Misją Centrum Integracji Społecznej Fundacji NA TEMAT jest reintegracja zawodowa i społeczna osób znajdujących się w trudnej sytuacji życiowej, w tym osób uczestniczących w terapii uzależnień. Prowadzony przez Centrum program reintegracji ma charakter warsztatów zajęciowych mających na celu przywrócenie umiejętności uczestniczenia w życiu społecznym i pełnienia ról społecznych, a także pomoc w odbudowaniu i podtrzymaniu u uczestników zdolności do samodzielnego funkcjonowania na rynku pracy, nabycie nowych umiejętności zawodowych, przyuczenie do wykonywania pracy, przekwalifikowanie. W okresie od 01.06.2023 r. do 31.12.2023 r. uczestnikami Centrum było 10 mieszkańców Gminy Stara Biała – w tym 4 kobiety i 6 mężczyzn w przedziale wiekowym 20-65 lat. Wśród tych osób były samotne matki z dziećmi, niewydolne wychowawczo, które korzystają również ze wsparcia asystenta rodziny. Ze wszystkimi uczestnikami został zawarty Indywidualny Program Zatrudnienia Socjalnego. W ramach realizacji zadania „RODZINNE SPOTKANIA Z PROFILATKTYKĄ” uczestnicy CIS wyjechali na 3 dniową wycieczkę do Trójmiasta.

Osiągnięte rezultaty:

Wzrost aktywności zawodowej i społecznej osób, które od lat korzystały z pomocy społecznej, ekonomiczne usamodzielnienie się tych osób, poprawa zdolności komunikacyjnych, zdobycie wiedzy na temat siebie, swoich mocnych i słabych stron, nabycie umiejętności społecznych, wzrost poczucia własnej wartości, pewności siebie i wiary we własne siły.

8.3. BRACTWO HARCERSKIEJ BANDERY (BHB) IM. MARYNARZY FLOTYLLI RZECZYNYCH MW II RP

Bractwo Harcerskiej Bandery (BHB) im. Marynarzy Flotylli Rzecznych MW II RP jest niezależną organizacją harcerską prowadząca działalność patriotyczno-wychowawczą z dziećmi i młodzieżą na terenie gminy. W ramach swojej działalności Bractwo nieprzerwanie wykonuje ogromną pracę wychowawczą z młodzieżą poprzez cotygodniowe zbiórki zuchowe i harcerskie, biwaki, obozy, rajdy i spływy oraz zajęcia praktyczne i sport ze szczególnym uwzględnieniem zrównoważonego rozwoju psychofizycznego młodzieży. Celem Bractwa jest nie tylko poprawa kondycji psychicznej i tężyzny fizycznej dzieci i młodzieży, ale również rozwijanie ich wrażliwości społecznej oraz poczucia odpowiedzialności młodego pokolenia za swoją kraj, porządek, środowisko naturalne.

9. PARAFIE RZYMSKO-KATOLICKIE

Parafie Rzymsko-Katolickie podobnie jak w roku poprzednim w miarę swoich możliwości finansowych prowadziły grupy dzieci skupiające: scholę, ministrantów, grupę lektorską, koło misyjne, katechezy parafialne dla dzieci. Wszystkie te działania oddziałują na sferę emocjonalną i kształtują silną wolę. Spędzony czas w kościele i dodatkowe zajęcia wspierają rodzinę w sferze opiekuńczo-wychowawczej

MONITOROWANIE PROGRAMU

Zespół ds. monitorowania realizacji „Gminnego Programu Wspierania Rodziny na lata 2022-2024” dokonał porównania danych liczbowych o osobach i rodzinach objętych wsparciem w stosunku do ogólnej liczby ludności, analizy występujących problemów w tych rodzinach, zadań jakie zostały podjęte przez poszczególne podmioty działające na rzecz rodziny oraz dokonał oceny rezultatów i efektywności założonych celów Programu. Dane dotyczą roku 2021, 2022 i roku sprawozdawczego 2023.

Wyszczególnienie	Rok 2021	Rok 2022	Rok 2023
Liczba mieszkańców gminy (meldunek stały)	11 712	11614	11635
Liczba dzieci zamieszkujących gminę w wieku 0-12 lat	1590	1536	1518
Liczba dzieci/młodzieży zamieszkującej na terenie gminy w wieku 13-18 lat	772	890	884
Liczba rodzin objętych pomocą społeczną	217	189	204
- liczba osób w tych rodzinach	512	435	457
Odsetek mieszkańców korzystających z pomocy społecznej	4,37 %	3,74 %	3,93%
Liczba rodzin objętych pomocą wyłącznie w postaci pracy socjalnej	106	85	100
Liczba zawartych kontraktów socjalnych	26	20	19
Liczba rodzin z dziećmi objętych pomocą społeczną w tym:	103	79	68
Liczba rodzin pełnych	83	69	59
Liczba rodzin niepełnych	20	10	9
Liczba rodzin niewydolnych opiekuńczo-wychowawczych	11	14	14
Liczba dzieci/młodzieży korzystających z programu „Posiłek w szkole i w domu”	75	63	67
Kwota wydatkowana na realizację programu „Posiłek w szkole i w domu”	90 723	95556	105 141
Liczba rodzin korzystających ze stypendiów szkolnych i zasiłków szkolnych	36	23	16
- liczba dzieci	55	40	26
Liczba rodzin korzystających ze świadczeń rodzinnych	569	551	520
Liczba dzieci niepełnosprawnych uprawnionych do zasiłku pielęgnacyjnego	75	98	99
Liczba rodzin korzystających ze świadczeń z funduszu alimentacyjnego	34	31	29
- liczba uprawnionych	52	46	42

Liczba wydanych Kart Dużej Rodziny	92	183	231
Liczba rodzin korzystających ze świadczeń „Za Życiem”	2	2	2
Liczba rodzin korzystających z dodatku mieszkaniowego	36	32	34
Liczba rodzin korzystających z dodatku energetycznego	25	11	0
Liczba dzieci/młodzieży z terenu gminy przebywających w pieczy zastępczej w tym	14	10	11
- w rodzinach zastępczych	12	10	9
- w placówkach opiekuńczo-wychowawczych	2	0	2
Kwota wydatkowana z budżetu Gminy na pokrycie kosztów pobytu dziecka w pieczy zastępczej	106 245	64 496	102 039
Liczba dzieci/młodzieży z terenu gminy umieszczonych w pieczy zastępczej (w danym roku)	2	0	3
Liczba dzieci powracających z systemu pieczy zastępczej do rodzin naturalnych	2	0	0
Liczba usamodzielnionych wychowanków pieczy zastępczej	1	1	0
Liczba rodzin objętych wsparciem asystenta rodziny	17	19	15
- liczba dzieci w tych rodzinach	32	40	33
Liczba rodzin wspierających	0	0	0
Liczba placówek wsparcia dziennego na terenie gminy	0	0	0
Liczba uczniów korzystających ze wsparcia psychologicznego w placówkach oświatowych i przedszkolnych	153	121	146
Liczba uczniów korzystających ze wsparcia pedagoga szkolnego w placówkach oświatowych i przedszkolnych	223	225	167
Liczba osób dorosłych korzystających z Gabinetu Psychologicznego w Białej	56	62	45
- liczba porad	441	339	261
Liczba osób korzystających z Punktu Konsultacyjno-Informacyjnego w Białej i Maszewie Dużym	38	25	53
- liczba porad	158	113	125
Liczba osób zgłoszonych do GKRPA w celu podjęcia leczenia odwykowego	17	18	15
Liczba Niebieskich Kart wszczynających procedurę w danym roku	17	16	15
Liczba osób doznających przemocy w rodzinie	35	20	17
w tym liczba dzieci /młodzieży do 18 r. ż.	12	3	2
Liczba spotkań zespołu Interdyscyplinarnego ds. Przemocy Domowej	16	17	14
Liczba powołanych Grup Roboczych (nie wliczając już działających)	17	16	14
Liczba spotkań Grup Roboczych	195	190	166

Liczba zakończonych przez Zespół Interdyscyplinarny/Grupę Roboczą procedur Niebieskiej Karty w tym :	24	21	17
- na skutek zakończenia przemocy w rodzinie oraz zrealizowanego planu pomocy	12	11	4
- braku zasadności podejmowanych działań	12	10	3

Analiza powodów udzielonej pomocy społecznej

Wyszczególnienie	Liczba rodzin	Liczba rodzin	Liczba rodzin
	2021 r.	2022 r.	2023 r.
Ubóstwo	60	47	51
Sieroctwo	0	0	1
Bezdomność	7	4	4
Potrzeba ochrony macierzyństwa	18	12	12
w tym; wielodzietność	8	7	6
Bezrobocie	46	37	40
Niepełnosprawność	51	48	61
Długotrwała lub ciężka choroba	45	47	41
Bezradność w sprawach opiekuńczych, wychowawczych i prowadzenia gospodarstwa domowego – ogółem	11	14	14
w tym; rodziny niepełne	7	5	7
rodziny wielodzietne	4	5	7
przemoc domowa	4	1	2
Alkoholizm	23	10	12
Narkomania	0	0	0
Trudności w przystosowaniu do życia po zwolnieniu z zakładu karnego	2	0	4
Zdarzenia losowe	2	6	2
Sytuacja kryzysowa	0	0	0
Klęska żywiołowa lub ekologiczna	0	0	0

Z analizy powyższych danych wynika, iż w porównaniu do lat ubiegłych - w roku sprawozdawczym:

1) zmniejszyła się:

- liczba rodzin z dziećmi do 18 r.ż. korzystających z pomocy społecznej;
- liczba rodzin pobierających świadczenia rodzinne i alimentacyjne;
- liczba uczniów otrzymujących stypendia szkolne;
- liczba rodzin objętych wsparciem asystenta rodziny;
- liczba „Niebieskich Kart”, na podstawie których wszczęto procedurę w związku z podejrzeniem bądź stosowaniem przemocy domowej;
- liczba osób dorosłych i dzieci doznających przemocy domowej;
- liczba osób zgłaszanych do Gminnej Komisji Rozwiązywania Problemów Alkoholowych w celu podjęcia leczenia odwykowego;
- liczba uczniów korzystających ze wsparcia pedagoga szkolnego w placówce oświatowej/przedszkolnej.

Do zmniejszenia się liczby rodzin z dziećmi do 18 r.ż. korzystających ze świadczeń pomocy społecznej, dodatków i zasiłków rodzinnych, świadczeń alimentacyjnych, stypendiów szkolnych – uzależnionych od spełnienia kryterium dochodowego przyczynił się m.in.; wzrost najniższego wynagrodzenia za pracę, spadek bezrobocia w gminie, rządowe programy wspierające rodziny z dziećmi m.in. 500+, świadczenie rodzicielskie. Zmniejszyła się również liczba rodzin korzystających ze wsparcia asystenta rodziny z powodu zrealizowania planu pomocy z rodziną w sferze opiekuńczo-wychowawczej.

2) wzrosła:

- liczba osób korzystających z pomocy pracownika socjalnego w formie pracy socjalnej;
- liczba osób korzystających z pomocy społecznej z powodu niepełnosprawności;
- liczba dzieci/młodzieży korzystających z programu „Posiłek w szkole i w domu”;
- liczba dzieci z terenu gminy umieszczonych w pieczy zastępczej co przedłożyło się na zwiększenie wydatków związanych z pokryciem kosztów pobytu dzieci w pieczy;
- liczba osób korzystających z pomocy terapeuty ds. uzależnień w Punkcie Konsultacyjno - Informacyjnym w Białej i Maszewie Dużym;
- liczba uczniów korzystających ze wsparcia psychologa szkolnego;
- liczba wydanych Kart Dużej Rodziny

Wzrost liczby osób objętych pomocą wyłącznie w formie pracy socjalnej związany jest z tym, że jest świadczona bez względu na dochód jaki posiada rodzina. Adresatami pracy socjalnej coraz częściej stają się osoby samotne, niesamodzielne życiowo ze względu na wiek, długotrwałą chorobę i niepełnosprawność.

PODSUMOWANIE I ANALIZA POTRZEB

Dzięki lepszej współpracy podmiotów działających na rzecz wspierania rodziny potrafimy szybciej i sprawniej zdiagnozować rodziny zagrożone kryzysem, przeżywające trudności w sferze opiekuńczo-wychowawczej oraz dostosować pomoc do zidentyfikowanych potrzeb. W szczególności placówki szkolno-przedszkolne stały się bardziej czujne na problemy swoich uczniów i w wielu przypadkach są pierwszym ogniwem wspierającym i szukającym możliwości pomocy dla całej rodziny. Dlatego też należy kontynuować współpracę interdyscyplinarną, czerpać z doświadczeń innych instytucji w ramach wymiany dobrych praktyk i dalej inwestować w podnoszenie jakości pomocy. Warto też aktywnie poszukiwać i pozyskiwać do współpracy działające na terenie gminy organizacje chcące zaangażować się w działania na rzecz rodziny.

Istotny wpływ na poprawę funkcjonowania rodzin i wypełniania przez nich funkcji opiekuńczo-wychowawczych ma zaangażowanie się na terenie gminy Stara Biała dwóch organizacji pozarządowych tj. Fundacji „PRZYSTANEK RODZINA” i Fundacji „NA TEMAT”.

Rok 2024 będzie kontynuacją prowadzonych działań w zakresie kompleksowego wspierania rodzin znajdujących się w trudnej sytuacji, które nie wykonują swoich funkcji rodzicielskich w sposób prawidłowy.

Na podstawie przeprowadzonego monitoringu „Gminnego Programu Wspierania Rodziny na lata 2022–2024” za niezbędną dla realizacji Programu uważa się dalszą potrzebę:

- 1) utrzymania i rozwoju usługi asystenta rodziny;
- 2) współfinansowania pobytu dziecka w pieczy zastępczej;

- 3) zapewnienia rodzinom bezpieczeństwa socjalnego, w szczególności dzieciom i młodzieży z rodzin o niskich dochodach;
- 4) utrzymania dobrej współpracy pomiędzy podmiotami wspierającymi rodzinę, a w szczególności organizacjami pozarządowymi m.in. poprzez dofinansowanie przez gminę ich działalności;
- 5) systematycznego podnoszenia kwalifikacji zawodowych pracowników działających w obszarze wspierania rodziny oraz zabezpieczenia w budżecie na ten cel odpowiednich środków finansowych.

Sporządzili:
Iwona Kuklińska
Zbigniew Wiśniewski

Biała, dnia 27.02.2024 r.

**KARTA MONITORINGU GMINNEGO PROGRAMU WSPIERANIA RODZINY
ROK 2023**

Nazwa działania	Wskaźniki rok 2023			
Prowadzenie monitoringu sytuacji dziecka z rodziny zagrożonej kryzysem lub przeżywającej trudności w wypełnianiu funkcji opiekuńczo-wychowawczej	Liczba rodzin z problemami opiekuńczo-wychowawczymi (szt.) 20			
Praca socjalna polegająca na wzmacnianiu lub odzyskiwaniu przez rodzinę zdolności do pełnienia prawidłowych funkcji opiekuńczo-wychowawczych	Liczba rodzin objętych wsparciem w postaci pracy socjalnej (szt.) 100 (w tym 14 rodzin z problemami opiekuńczo-wychowawczymi)		Liczba zawartych kontraktów socjalnych (szt.) 19 (w tym 5 rodzin z problemami opiekuńczo-wychowawczymi)	
Prowadzenia konsultacji i poradnictwa specjalistycznego (w tym: psychologicznego, terapeutycznego, rodzinnego)	Liczba udzielonych porad (szt.) 261	Liczba (os.) 45	Liczba konsultacji (szt.) 125	Liczba (os.) 53
Liczba porad i konsultacji psychologiczno-pedagogicznych dla dzieci i ich rodziców w placówkach oświatowych	Liczba udzielonych porad i konsultacji (szt.) 682		Liczba rodzin (szt.) 52	Liczba dzieci (os.) 146 (psycholog) 167 (pedagog)
Motywowanie członków rodziny do podejmowania działań na rzecz niwelowania własnych dysfunkcji np. podjęcie terapii dla ofiar i sprawców przemocy domowej	Liczba założonych Niebieskich Kart (szt.) 15	Liczba zakończonych procedur Niebieskich Kart (szt.) 17	Liczba spotkań Zespołu Interdyscyplinarnego (szt.) 14	Liczba powołanych grup roboczych (szt.) 166
Organizowanie dla rodzin spotkań mających na celu wymianę doświadczeń, integrację i edukację	Liczba spotkań (szt.) 6		Liczba grup wsparcia (szt.) 0	
Praca z rodziną biologiczną dziecka umieszczonego czasowo w pieczy zastępczej	Liczba wspieranych rodzin (szt.) 1			
Wsparcie asystenta rodziny dla rodzin przeżywających trudności w wypełnianiu funkcji opiekuńczo-wychowawczych	Liczba wspieranych rodzin (szt.) 15	Liczba osób w rodzinach (szt.) 57	Liczba dzieci w rodzinach (os.) 33	Liczba asystentów (os.) 1
Wsparcie asystenta rodziny dla kobiet w ciąży i rodzin w ramach realizacji programu „Za życiem”	Liczba wspieranych rodzin (szt.) 1	Liczba osób w rodzinach (szt.) 4	Liczba dzieci w rodzinach (os.) 2	
Współpraca wszystkich instytucji i podmiotów na rzecz powrotu dziecka do rodziny biologicznej	Liczba dzieci powracających z systemu pieczy zastępczej do rodziny biologicznej (os.) 0			

Wspieranie i propagowanie różnych form aktywności społecznej poprzez prowadzenie działalności edukacyjno-kulturalnej i sportowo-rekreacyjnej w celu wzmacniania więzi rodzinnych	Liczba zorganizowanych imprez (szt.)			Liczba uczestników (os.)		
	32			ok. 1000		
Współfinansowanie kosztów umieszczenia dzieci w pieczy zastępczej	Liczba dzieci umieszczonych w rodzinach zastępczych (os.)	Liczba dzieci umieszczonych w rodzinnym domu dziecka (os.)	Liczba dzieci umieszczonych w placówce opiekuńczo-wychowawczej (os.)	Liczba dzieci umieszczonych w regionalnej placówce opiekuńczo-terapeutycznej (os.)	Liczba dzieci umieszczonych w interwencyjnym ośrodku preadopcyjnym (os.)	
	9	0	2	0	0	
Utworzenie/prowadzenie placówki wsparcia dziennego dla dzieci i młodzieży	Liczba placówek (szt.)			Liczba uczestników (os.)		
	1			24		
Tworzenie warunków do działania rodzin wspierających	Liczba rodzin wspierających (szt.)					
	0					
Udzielanie pomocy pieniężnej i rzeczowej rodzinom wymagającym wsparcia w ramach różnych systemów zabezpieczenia społecznego	Liczba rodzin objętych pomocą społeczną (szt.)	Liczba dzieci/młodzieży objętej dożywianiem w szkole (os.)	Liczba rodzin otrzymujących świadczenia rodzinne (szt.)	Liczba osób uprawnionych do świadczeń z Funduszu Alimentacyjnego (szt.)		
	104	40 (uczniów w szkołach) 27 (dzieci do rozpoczęcia nauki w szkole)	520	42		
Tworzenie i realizacja projektów wspierających rodzinę	Liczba projektów (szt.)					
	0					
Podnoszenie kwalifikacji i doskonalenie umiejętności zawodowych pracowników socjalnych, asystenta rodziny oraz innych przedstawicieli innych grup zawodowych działających na rzecz rodziny	Liczba warsztatów i szkoleń (szt.)			Liczba uczestników (os.)		
	15			20		
Sporządzanie sprawozdań rzeczowo-finansowych z zakresu wspierania rodziny oraz przekazywanie ich właściwemu wojewodzie	Liczba sprawozdań (szt.)					
	2					