

**„ARD - PROJEKT”  
ARKADIUSZ DYLEWSKI**

**EGZ. 1  
TOM. I**

09-402 PŁOCK, KALINOWA 91/1  
NIP 774-230-97-65, REGON 141996941  
tel. 603 11 20 27; e-mail: ardprojekt@op.pl

**ZALĄCZNIK DO DECYZJI**

Nr. 554/2022 z dnia 27.06.2022  
Znak. Ab116740.504.2022

**PROJEKT ZAGOSPODAROWANIA TERENU**

**Remont budynku dworskiego (Ośrodka Zdrowia)  
– wymiana stolarki okiennej i drzwiowej**

STAROSTWO POWIATOWE  
WYDZIAŁ ARCHITECTURY I BUDOWNICTWA  
ul. 09-400 Płock

**INWESTOR:**

**GMINA STARA BIAŁA**

**ul. JANA KAZIMIERZA 1**

**09-411 BIAŁA**

**Adres obiektu budowlanego:**

**NOWE PROBOSZCZEWICE gm. Stara Biała**

**Kategoria obiektu budowlanego:**

**XI**

**Nazwa jednostki ewidencyjnej:**

**141913\_2 Stara Biała**

**Nazwa i numer obrębu ewidencyjnego:**

**Obręb 0021 Proboszczewice Nowe**

**Numery działek ewidencyjnych:**

**77/8**

Zespół autorski	Imię i nazwisko	Nr uprawnień	Specjalność / Zakres opracowania	Pieczątką i podpis
Projektant	mgr inż. Elżbieta Wraga-Szymańczyk	74/89	Architektura	Elżbieta Wraga Szymańczyk mgr inż. architekt upr. w zakr. bud. 74/89 upr. w zakr. konserw. zab. 10/95
Opracował	Arkadiusz Dylewski			

WOJEWÓDZKI URZĄD OCHRONY ZABYTKÓW  
DELEGACJA  
09-400 PŁOCK  
tel. 26-

Decyzja Nr 231/2022  
z dnia 2022.05.23  
DP.5142-75.2022

Z up. Mazowieckiego Wojewódzkiego  
Konsultatora Zabytków

Jolanta Sobierajska  
Kierownik Delegatury w Płocku

**Płock, kwiecień 2022**

## SPIS TREŚCI

I.	OPIS TECHNICZNY.....	3
1.	Przedmiot inwestycji.....	3
1.1.	Status formalny działki.....	3
2.	Istniejący stan zagospodarowania.....	3
3.	Projektowane zagospodarowanie terenu.....	3
3.1.	Projektowany układ komunikacyjny.....	4
3.2.	Projektowane uzbrojenie terenu.....	4
3.3.	Projektowana zieleń.....	4
3.4.	Bilans terenu.....	4
4.	Informacje i dane.....	4
4.1.	O rodzaju ograniczeń lub zakazów w zabudowie i zagospodarowaniu tego terenu wynikających z aktów prawa miejscowego lub decyzji o warunkach zabudowy i zagospodarowania terenu.....	4
4.2.	Informacje o ochronie zabytków oraz obszarze objętym ochroną konserwatorską.....	4
4.3.	Wpływ eksploatacji górniczej.....	4
4.4.	Informacje o zagrożeniach dla środowiska oraz higieny i zdrowia użytkowników projektowanych obiektów budowlanych i ich otoczenia.....	4
4.5.	Warunki ochrony przeciwpożarowej.....	4
5.	Informacje o obszarze oddziaływania obiektu.....	5
6.	Uwagi końcowe.....	5
II.	CZĘŚĆ RYSUNKOWA.....	6
Z-01	– Plan zagospodarowania terenu.....	7

## I. OPIS TECHNICZNY

### 1. Przedmiot inwestycji

Przedmiotem opracowania jest wymiana stolarki okiennej i drzwiowej w budynku usytuowanym w miejscowości Nowe Proboszczewice.

Inwestycja zlokalizowana na działce nr 77/8 stanowiącej własność gminy Stara Biała i obejmuje wymianę starej stolarki okiennej i drzwiowej na nową.

A. INWESTOR: GMINA STARA BIAŁA

ul. JANA KAZIMIERZA 1

09-411 BIAŁA

B. Lokalizacja: Nowe Proboszczewice, gmina STARA BIAŁA,

Działka nr ew. 77/8

C. Podstawy formalno-prawne;

- Zlecenie i wytyczne inwestora,
- Wizja lokalna i inwentaryzacja dla celów projektowych,
- Uzgodnienia z inwestorem dotyczące zakresu i rodzaju prowadzonych prac,
- Obowiązujące przepisy Prawa Budowlanego i przepisów wykonawczych

#### 1.1. Status formalny działki

Działka jest własnością Gminy Stara Biała.

Zgodnie z pismem Wojewódzkiego Urzędu Ochrony Zabytków w Warszawie teren inwestycji wpisany jest do rejestru zabytków jako zespół dworski w Proboszczewicach gm. Stara Biała pod numerem rejestru zabytków dawnego woj. płockiego: 507.

### 2. Istniejący stan zagospodarowania

Działka, na której usytuowany jest budynek zlokalizowana jest terenie miejscowości Nowe Proboszczewice, gmina Stara Biała. Na terenie działki znajduje się budynek parterowy z poddaszem nieużytkowym, wykonany w technologii tradycyjnej z dachem dwuspadowym pokryty blachodachówką.

Teren ogrodzony, porośnięty drzewami, krzewami i zielenią niską. Obsługa komunikacyjna poprzez tereny utwardzone z działki 77/9 od ulicy Floriańskiej.

### 3. Projektowane zagospodarowanie terenu

Bez zmian.

**3.1. Projektowany układ komunikacyjny.**

Bez zmian.

**3.2. Projektowane uzbrojenie terenu.**

Bez zmian

**3.3. Projektowana zieleń.**

Utrzymanie istniejącej zieleni.

**3.4. Bilans terenu**

Bez zmian

**4. Informacje i dane**

**4.1. O rodzaju ograniczeń lub zakazów w zabudowie i zagospodarowaniu tego terenu wynikających z aktów prawa miejscowego lub decyzji o warunkach zabudowy i zagospodarowania terenu**

Zgodny z aktami prawa miejscowego, nie jest wymagana decyzja o warunkach zabudowy.

**4.2. Informacje o ochronie zabytków oraz obszarze objętym ochroną konserwatorską**

Teren inwestycji wpisany jest do rejestru zabytków jako zespół dworski w Proboszczewicach gm. Stara Biała pod numerem rejestru zabytków dawnego woj. płockiego: 507

**4.3. Wpływ eksploatacji górniczej**

Nie dotyczy.

**4.4. Informacje o zagrożeniach dla środowiska oraz higieny i zdrowia użytkowników projektowanych obiektów budowlanych i ich otoczenia**

Nie występują – nie będą projektowane nowe obiekty budowlane..

**4.5. Warunki ochrony przeciwpożarowej**

Nie dotyczy.

**5. Informacje o obszarze oddziaływania obiektu**

Nie dotyczy – nie będą projektowane nowe obiekty budowlane.

**6. Uwagi końcowe**

- W przypadku występowania informacji rozbieżnych zamieszczonych w poszczególnych składnikach dokumentacji projektowej należy o zaistniałych rozbieżnościach poinformować inspektora nadzoru oraz projektanta celem dokonania stosownych wyjaśnień. W przypadku występowania rozbieżności w zakresie nieistotnych informacji, które nie mają wpływu na warunki podstawowe odnoszące się do bezpieczeństwa użytkowania, bezpieczeństwa konstrukcji, walorów użytkowych i estetycznych, należy kierować się zasadami wyboru technologii, rozwiązań materiałowych o wyższych parametrach zapewniających wyższą jakość usługi.
- Ujawnione w projekcie ewentualne pomyłki i błędy, wykryte w trakcie realizacji robót budowlanych, należy bezwzględnie zgłaszać projektantowi w celu dokonania odpowiedniej weryfikacji oraz naniesienia stosownych zmian. Ujawnione błędy nie mogą być wykorzystane przez Wykonawcę do nieprawidłowego wykonania i realizacji robót budowlanych, które są niezgodne z obowiązującymi przepisami techniczno-budowlanymi.



## II. CZĘŚĆ RYSUNKOWA

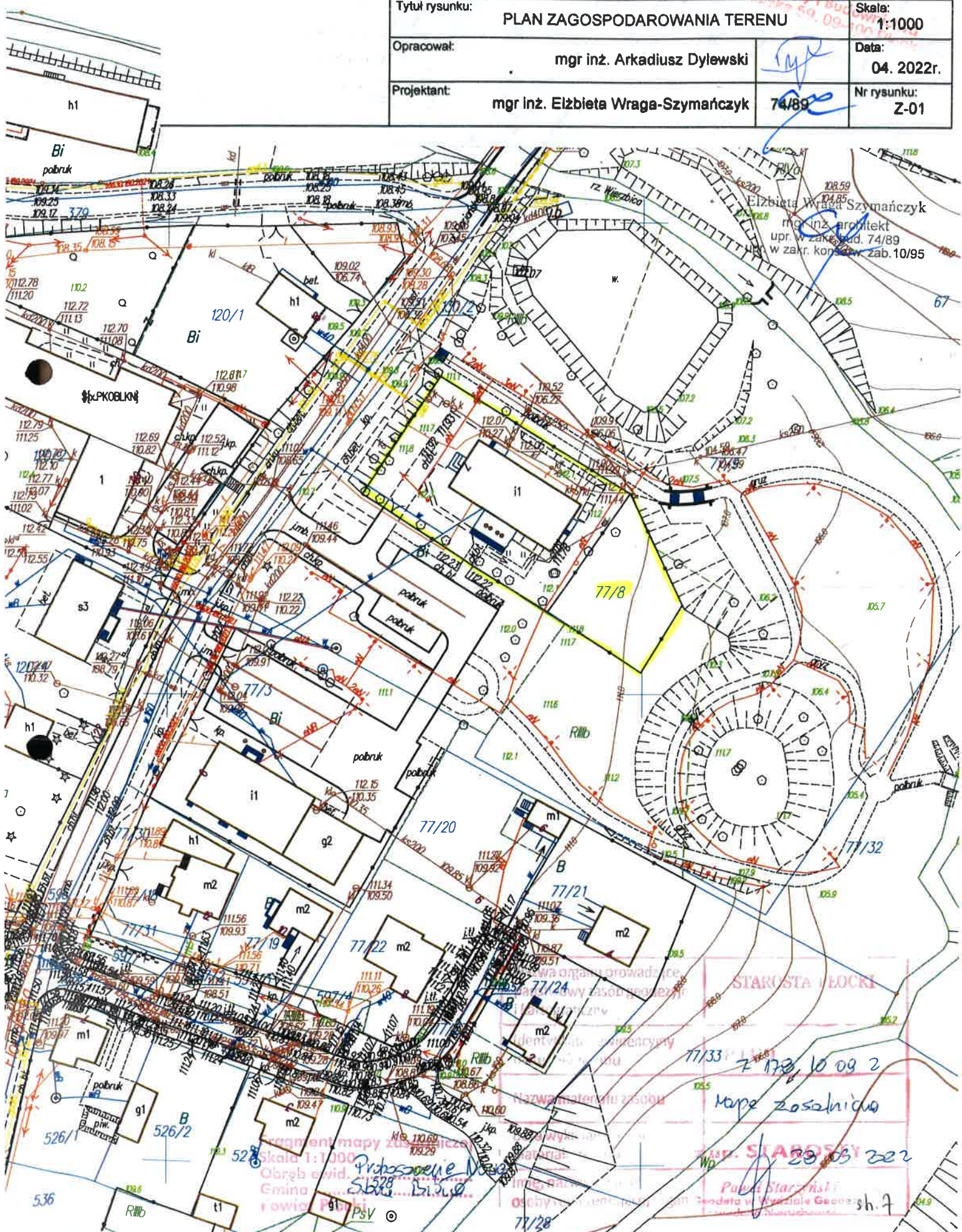


LEGENDA

- -GRANICE DZIAŁKI
- -ISTNIEJĄCY BUDYNEK

347/1

Tytuł opracowania: <b>REMONT BUDYNKU - WYMIANA STOLARKI OKIENNEJ I DRZWIOWEJ NOWE PROBOSZCZEWICÉ dz. 77/8</b>	
Investor:	<b>GMINA STARA BIAŁA 09 - 411 BIAŁA, JANA KAZIMIERZA 1</b>
Tytuł rysunku:	<b>PLAN ZAGOSPODAROWANIA TERENU</b>
Opracował:	<b>mgr inż. Arkadiusz Dylewski</b>
Projektant:	<b>mgr inż. Elżbieta Wraga-Szymańczyk</b>
Skala:	<b>1:1000</b>
Data:	<b>04. 2022r.</b>
Nr rysunku:	<b>Z-01</b>



KANCELARIA GOSPODARSTWA POWIATOWEGO  
w PŁOCKU  
Wydział Geodezji i Budownictwa  
ul. Szwajcarska 59, 09-500 Płock

Elżbieta Wraga-Szymańczyk  
mgr inż. architekt  
upr. w zakr. bud. 74/89  
ul. w zakr. kon. Zab. 10/95

STAROSTA PŁOCKI

7 173, 10 09 2

Mapa zasadnicza

20 03 2022

sh. 7

Przebieganie...  
Skala 1:1000  
Obręb ewid. 526  
Gmina...  
powiat Płocki




09-402 PŁOCK, KALINOWA 91/1  
NIP 774-230-97-65, REGON 141996941  
tel. 603 11 20 27; e-mail: ardprojekt@op.pl

STAROSTWO POWIATOWE  
w PŁOCKU  
Wydział  
Architektury i Budownictwa  
ul. Białka 59, 09-400 Płock

## PROJEKT ARCHITEKTONICZNO - BUDOWLANY

Remont budynku dworskiego (Ośrodka Zdrowia)  
– wymiana stolarki okiennej i drzwiowej

Adres obiektu budowlanego: **NOWE PROBOSZCZEWICE gm. Stara Biała**  
Kategoria obiektu budowlanego: **XI**  
Nazwa jednostki ewidencyjnej: **141913\_2 Stara Biała**  
Nazwa i numer obrębu ewidencyjnego: **Obręb 0021 Proboszczewice Nowe**  
Numery działek ewidencyjnych: **77/8**  
INWESTOR: **GMINA STARA BIAŁA**  
**ul. JANA KAZIMIERZA 1**  
**09-411 BIAŁA**

Zespół autorski	Imię i nazwisko	Nr uprawnień	Specjalność / Zakres opracowania	Pieczętka i podpis
Projektant	mgr Elżbieta Wraga-Szymańczyk	74/89	Architektura	Elżbieta Wraga Szymańczyk mgr inż. architekt upr. w zakr. bud. 74/89 upr. w zakr. konserw. zab. 10/95
Opracował	Arkadiusz Dylewski			

WOJEWÓDZKI URZĄD OCHRONY ZABYTKÓW  
w Warszawie  
DELEGATURA w PŁOCKU  
0-400 Płock, ul. ...  
tel. 262 76 71, fax 262 71

Decyzja Nr 231/2022  
z dn. 2022.05.23  
L.oh. DP.5142.75/2022

Z up. Mazowieckiego Wojewódzkiego  
Konserwatora Zabytków  
Jolanta Sobierajska  
Kierownik Delegatury w Płocku

Płock, kwiecień 2022



## SPIS TREŚCI

I.	OPIS TECHNICZNY.....	3
1.	Rodzaj i kategoria obiektu budowlanego.....	3
2.	Zamierzony sposób użytkowania oraz program użytkowy obiektu budowlanego.....	3
3.	Układ przestrzenny oraz forma architektoniczna obiektu budowlanego.....	3
4.	Rozwiązania konstrukcyjne.....	3
4.1.	Stan istniejący.....	3
4.2.	Stan projektowany.....	3
4.2.1.	Zakres robót.....	4
5.	Opinia geotechniczna oraz informacja o sposobie posadowienia obiektu budowlanego.....	8
6.	Warunki niezbędne do korzystania z obiektu przez osoby niepełnosprawne (w stosunku do obiektu budowlanego użyteczności publicznej i budynku mieszkalnego wielorodzinnego).....	8
7.	Charakterystyczne parametry obiektu budowlanego charakteryzujące wpływ obiektu budowlanego na środowisko i jego wykorzystanie oraz na zdrowie ludzi i obiekty sąsiednie.....	8
7.1.	Zapotrzebowanie w wodę i odprowadzanie ścieków oraz wód opadowych.....	8
7.2.	Emisja zanieczyszczeń gazowych w tym zapachów, pyłowych i płynnych z podaniem ich rodzaju, ilości i zasięgu rozprzestrzeniania się.....	8
7.3.	Rodzaj i ilość wytwarzanych odpadów.....	8
7.4.	Właściwości akustyczne oraz emisja drgań, promieniowanie jonizujące, pola elektromagnetycznego i innych zakłóceń.....	8
8.	Wpływ obiektu budowlanego na istniejący drzewostan, powierzchnię ziemi, w tym glebę, wody powierzchniowe i podziemne.....	8
9.	Analiza techniczna, środowiskowa i ekonomiczna możliwości realizacji wysoce wydajnych systemów alternatywnych zaopatrzenia w energię i ciepło.....	9
10.	Zasadnicze elementy wyposażenia budowlano – instalacyjnego oraz sposób funkcjonowania zasadniczych urządzeń instalacji technicznych.....	9
11.	Uwagi końcowe.....	9
II.	CZĘŚĆ RYSUNKOWA.....	10
P-1	– Elewacja południowa.....	11
P-2	– Elewacja północna.....	12
P-3	– Elewacje boczne.....	13
P-4	– Zestawienie stolarki okiennej.....	14
P-5	– Zestawienie stolarki okiennej i drzwiowej.....	15
P-6	– Zestawienie stolarki drzwiowej.....	16
O-1	OKNO SKRZYNKOWE - SCHEMAT.....	17
O-2	OKNO SKRZYNKOWE - SCHEMAT.....	18
O-3	OKNO SKRZYNKOWE - SCHEMAT.....	19
O-4	OKNO BALKONOWE - SCHEMAT.....	20

## I. OPIS TECHNICZNY

### 1. Rodzaj i kategoria obiektu budowlanego

Przedmiotowy budynek zaliczono do XI (budynki służby zdrowia) kategorii obiektów budowlanych.

### 2. Zamierzony sposób użytkowania oraz program użytkowy obiektu budowlanego

Bez zmian.

### 3. Układ przestrzenny oraz forma architektoniczna obiektu budowlanego

Bez zmian.

### 4. Rozwiązania konstrukcyjne

Bez zmian.

#### 4.1. Stan istniejący

Budynek wolnostojący wybudowany w technologii tradycyjnej w roku 1906. Dach dwuspadowy konstrukcji drewniane kryty blachodachówką w kolorze. Okna skrzynkowe drewniane o znacznym zniszczeniu, w okresach zimowych występuje przemarzanie. Drzwi pojedyncze pełne drewniane bądź wbudowane wraz ze stolarką okienną.

Budynek wyposażony w:

- wewnętrzną instalację c.o.;
- wewnętrzną instalację wod-kan;
- instalację odgromową;
- wentylacja grawitacyjna

#### 4.2. Stan projektowany

Z uwagi na zły stan techniczny stolarki okiennej i drzwiowej projektuje się wymianę na nową drewnianą zgodnie ze wzorem stolarki istniejącej oraz z zaleceniami Mazowieckiego Wojewódzkiego Konserwatora Zabytków opisanymi poniżej.

*Okna drewniane, skrzynkowe, ślemieniowe, z nadślemieniem niedzielonym, z częścią podślemieniową dwuskrzydłową, ze szprosem pojedynczym w każdym skrzydle, z zachowaniem wymiarów, podziałów pola okiennego oraz istniejących profili, malowane na kolor biały.*

*Drzwi zewnętrzne winny być kopią obecnie istniejących – pod względem materiału, konstrukcji, detalu i koloru.*



Projektuje się stolarkę okienną o następujących parametrach:

- współczynnik przenikania ciepła  $U_{\max} \leq 0,9 \text{ W}/(\text{m}^2\text{K})$ ,

- współczynnik przenikania ciepła  $U_{max} \leq 1,4 \text{ W}/(\text{m}^2\text{K})$ , - dla okien na poddaszu nieużytkowym,
  - zastosowanie mikro i rozszczelnienia w mechanizmie okuć,
  - szklenie szkłem zespolonym (grubość jednej szyby 4 mm)
  - zewnętrzna część okna winna być kopią obecnie istniejących szkolna szybą pojedynczą, wewnętrzna część okna jako okno drewniane z szybami zespolonymi
- Projektuje się stolarkę drzwiową o następujących parametrach:
- współczynnik przenikania ciepła  $U_{max} \leq 1,3 \text{ W}/(\text{m}^2\text{K})$ ,

#### 4.2.1. Zakres robót

Wymiana istniejącej stolarki okiennej i drzwiowej wraz z robotami towarzyszącymi, w szczególności naprawą i uzupełnieniem ubytków tynków zarówno wewnątrz jak i na zewnątrz budynku, demontaż i ponowny montaż parapetów wewnętrznych.

Wymiana istniejącej stolarki okiennej ozn. O1 – szt. 13	
Wymiana istniejącej stolarki okiennej ozn. O2 – szt. 1	

Wymiana istniejącej  
stolarki okiennej ozn.  
O3 – szt. 2



Wymiana istniejącej  
stolarki okiennej i  
drzwiowej ozn. DB1 –  
kpl. 1





Wymiana istniejącej stolarki okiennej i drzwiowej ozn. DZ4 – kpl. 1



Wymiana istniejącej stolarki drzwiowej ozn. DZ3 – szt. 1



Wymiana istniejącej  
stolarki drzwiowej ozn.  
DZ1 – szt. 1



Wymiana istniejącej  
stolarki drzwiowej ozn.  
DZ2 – szt. 1



**5. Opinia geotechniczna oraz informacja o sposobie posadowienia obiektu budowlanego**

Nie dotyczy

**6. Warunki niezbędne do korzystania z obiektu przez osoby niepełnosprawne (w stosunku do obiektu budowlanego użyteczności publicznej i budynku mieszkalnego wielorodzinnego)**

Bez zmian - nie dotyczy.

**7. Charakterystyczne parametry obiektu budowlanego charakteryzujące wpływ obiektu budowlanego na środowisko i jego wykorzystanie oraz na zdrowie ludzi i obiekty sąsiednie**

**7.1. Zapotrzebowanie w wodę i odprowadzanie ścieków oraz wód opadowych**

Nie dotyczy.

**7.2. Emisja zanieczyszczeń gazowych w tym zapachów, pyłowych i płynnych z podaniem ich rodzaju, ilości i zasięgu rozprzestrzeniania się**

Nie dotyczy.

**7.3. Rodzaj i ilość wytwarzanych odpadów**

Nie dotyczy.

**7.4. Właściwości akustyczne oraz emisja drgań, promieniowanie jonizujące, pola elektromagnetyczne i innych zakłóceń**

Nie dotyczy.

**8. Wpływ obiektu budowlanego na istniejący drzewostan, powierzchnię ziemi, w tym glebę, wody powierzchniowe i podziemne**

Na terenie, na którym planowana jest inwestycja istnieje zieleń wysoka w postaci drzew i średnia – krzewów, ponadto jest on porośnięty roślinnością trawiastą. Zniszczenia i ubytki trawnika powstałe w trakcie budowy należy naprawić, teren istniejących trawników nawieźć warstwą ziemi urodzajnej oraz posiać trawę.

**9. Analiza techniczna, środowiskowa i ekonomiczna możliwości realizacji wysoko wydajnych systemów alternatywnych zaopatrzenia w energię i ciepło**

Nie dotyczy

**10. Zasadnicze elementy wyposażenia budowlano – instalacyjnego oraz sposób funkcjonowania zasadniczych urządzeń instalacji technicznych**

Nie dotyczy

**11. Uwagi końcowe**

- Zastosowane rozwiązania projektowe mogą być, za zgodą projektantów, zastąpione przez inne zbliżone z uwzględnieniem wynikających z tych zmian konsekwencji.

- Wszystkie użyte materiały powinny odpowiadać atestom technicznym zgodnie z odpowiednimi normami.

- Roboty budowlane i montażowe powinny być prowadzone zgodnie z zasadami sztuki budowlanej, obowiązującymi przepisami, normami i instrukcjami producentów oraz Warunkami Technicznymi Wykonania i Odbioru Robót.

- Każdorazowe wykorzystanie niniejszej dokumentacji winno odbyć się za zgodą i wiedzą autora.



## II. CZĘŚĆ RYSUNKOWA

STAROSTWO POWIATOWE  
w PŁOCKU  
Wydział  
Architektury i Budownictwa  
ul. Różańska 59, 09-400 Płock

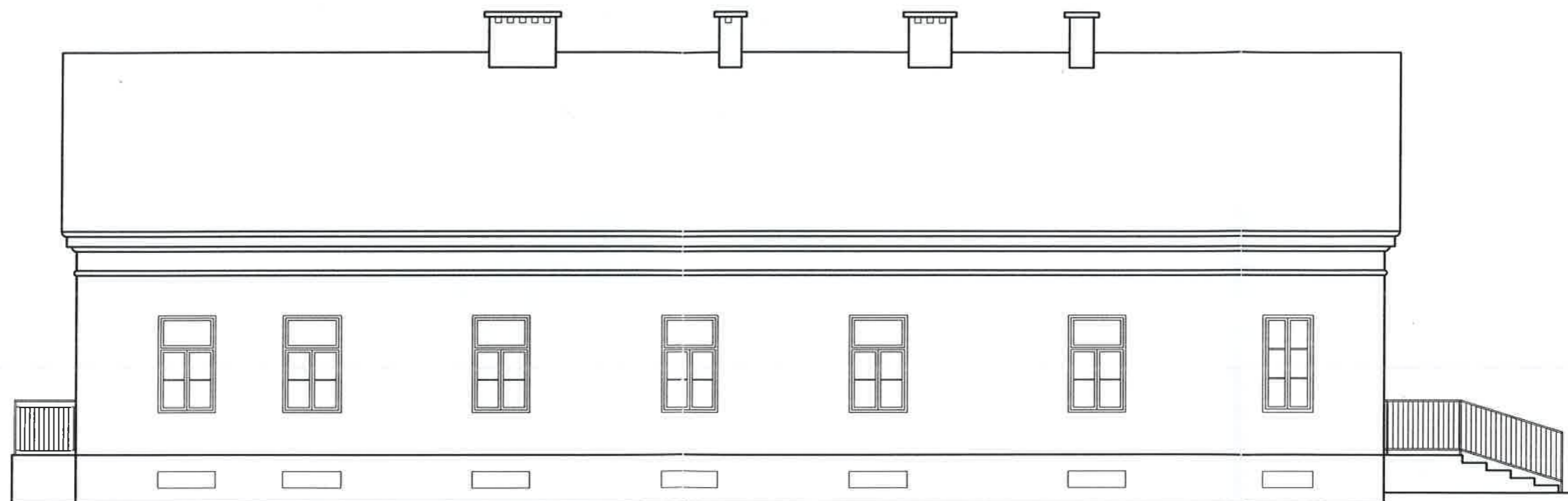
STAROSTWO POWIATOWE  
w PŁOCKU  
Wydział  
Architektury i Budownictwa  
ul. Bielska 59, 09-400 Płock




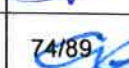
ELEWACJA FRONTOWA - POŁUDNIOWA

Tytuł opracowania: <b>REMONT BUDYNKU - WYMIANA STOLARKI OKIENNEJ I DRZWIOWEJ NOWE PROBOSZCZEWICE dz. 77/8</b>	
Inwestor: <b>GMINA STARA BIAŁA 09 - 411 BIAŁA, JANA KAZIMIERZA 1</b>	
Tytuł rysunku: <b>ELEWACJA POŁUDNIOWA</b>	Skala: <b>1:100</b>
Opracował: <b>mgr inż. Arkadiusz Dylewski</b>	Data: <b>04. 2022r.</b>
Projektant: <b>mgr inż. Elżbieta Wraga-Szymańczyk</b>	Nr rysunku: <b>P-1</b>

STAROSTWO POWIATOWE  
w PŁOCKU  
Wydział  
Architektury i Budownictwa  
ul. Białka 59, 09-400 Płock

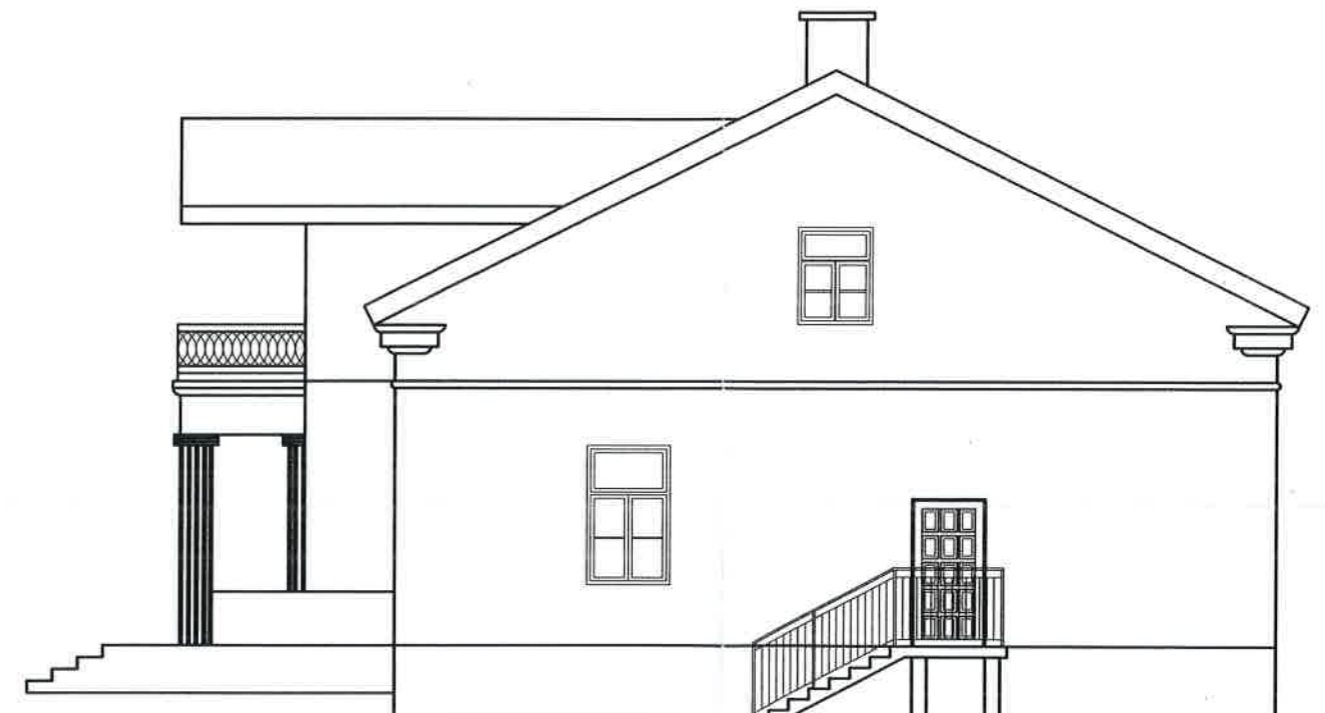


ELEWACJA TYLNA - PÓŁNOCNA

Tytuł opracowania: <b>REMONT BUDYNKU - WYMIANA STOLARKI OKIENNEJ I DRZWIOWEJ NOWE PROBOSZCZEWICE dz. 77/8</b>		
Inwestor:	<b>GMINA STARA BIAŁA 09 - 411 BIAŁA, JANA KAZIMIERZA 1</b>	
Tytuł rysunku:	<b>ELEWACJA PÓŁNOCNA</b>	Skala: <b>1:100</b>
Opracował:	<b>mgr inż. Arkadiusz Dylewski</b> 	Data: <b>04. 2022r.</b>
Projektant:	<b>mgr inż. Elżbieta Wraga-Szymańczyk</b> 	Nr rysunku: <b>P-2</b>



ELEWACJA ZACHODNIA

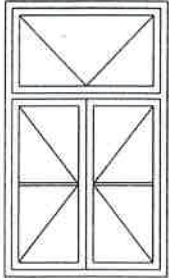
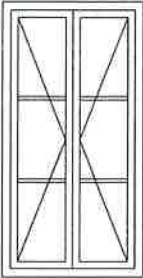
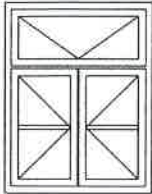


ELEWACJA WSCHODNIA

Tytuł opracowania: <b>REMONT BUDYNKU - WYMIANA STOLARKI OKIENNEJ I DRZWIOWEJ NOWE PROBOSZCZEWICE dz. 77/8</b>		
Inwestor:	<b>GMINA STARA BIAŁA 09 - 411 BIAŁA, JANA KAZIMIERZA 1</b>	
Tytuł rysunku:	<b>ELEWACJE BOCZNE</b>	Skala: <b>1:100</b>
Opracował:	<b>mgr inż. Arkadiusz Dylewski</b>	Data: <b>04. 2022r.</b>
Projektant:	<b>mgr inż. Elżbieta Wraga-Szymańczyk</b>	Nr rysunku: <b>P-3</b>



## ZESTAWIENIE STOLARKI OKIENNEJ

RODZAJ STOLARKI		OKNA DREWNIANE SKRZYNKOWE		
OZN. W PROJEKCIE		01	02	03
SCHEMAT				
WYMIARY [cm]		S 115 H 195	100 195	105 135
ILOŚĆ SZTUK		13 PARTER	1 PARTER	2 PODDASZE
UWAGI		$U \leq 0,9$ [W/m <sup>2</sup> K] DLA CAŁEGO OKNA	$U \leq 0,9$ [W/m <sup>2</sup> K] DLA CAŁEGO OKNA	$U \leq 1,4$ [W/m <sup>2</sup> K] DLA CAŁEGO OKNA

- Przed przystąpieniem do zamawiania stolarki okiennej i drzwiowej ilość i wymiary sprawdzić na budowie.

Tytuł opracowania: REMONT BUDYNKU - WYMIANA STOLARKI OKIENNEJ I DRZWIOWEJ NOWE PROBOSZCZEWICE dz. 77/8			
Inwestor: GMINA STARA BIAŁA 09 - 411 BIAŁA, JANA KAZIMIERZA 1			
Tytuł rysunku: ZESTAWIENIE STOLARKI OKIENNEJ			Skala:
Opracował: mgr inż. Arkadiusz Dylewski		Data: 04. 2022r.	
Projektant: mgr inż. Elżbieta Wraga-Szymańczyk		74/89	Nr rysunku: P-4

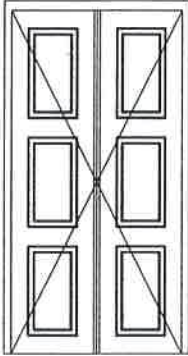
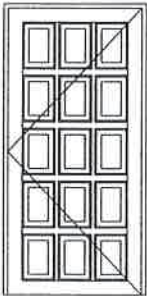
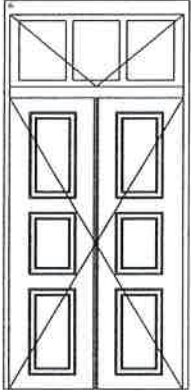
### ZESTAWIENIE STOLARKI OKIENNEJ I DRZWIOWEJ

RODZAJ STOLARKI		OKNA DREWNIANE SKRZYNKOWE	
OZN. W PROJEKCIE		DZ4	DB1
SCHEMAT			
WYMIARY [ cm ]	S		
	H		
ILOŚĆ SZTUK		1 KPL.	1 KPL.
		PARTER	PODDASZE
UWAGI		$U \leq 0,9$ [W/m <sup>2</sup> K] DLA OKIEN $U \leq 1,3$ [W/M <sup>2</sup> K] DLA DRZWI DREWNIANYCH PEŁNYCH	$U \leq 0,9$ [W/m <sup>2</sup> K] DLA CAŁEGO OKNA BALKONOWEGO

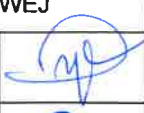
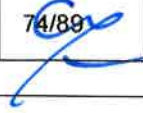
- Przed przystąpieniem do zamawiania stolarki okiennej i drzwiowej ilość i wymiary sprawdzić na budowie.

Tytuł opracowania: REMONT BUDYNKU - WYMIANA STOLARKI OKIENNEJ I DRZWIOWEJ NOWE PROBOSZCZEWICE dz. 77/8	
Inwestor: GMINA STARA BIAŁA 09 - 411 BIAŁA, JANA KAZIMIERZA 1	
Tytuł rysunku: ZESTAWIENIE STOLARKI OKIENNEJ I DRZWIOWEJ	Skala:
Opracował: mgr inż. Arkadiusz Dylewski	Data: 04. 2022r.
Projektant: mgr inż. Elżbieta Wraga-Szymańczyk	Nr rysunku: P-5

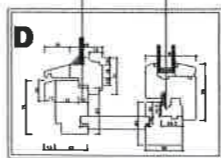
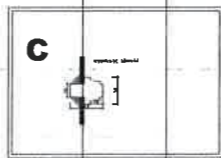
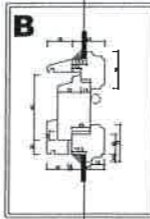
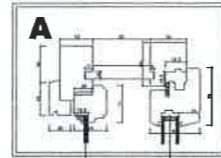
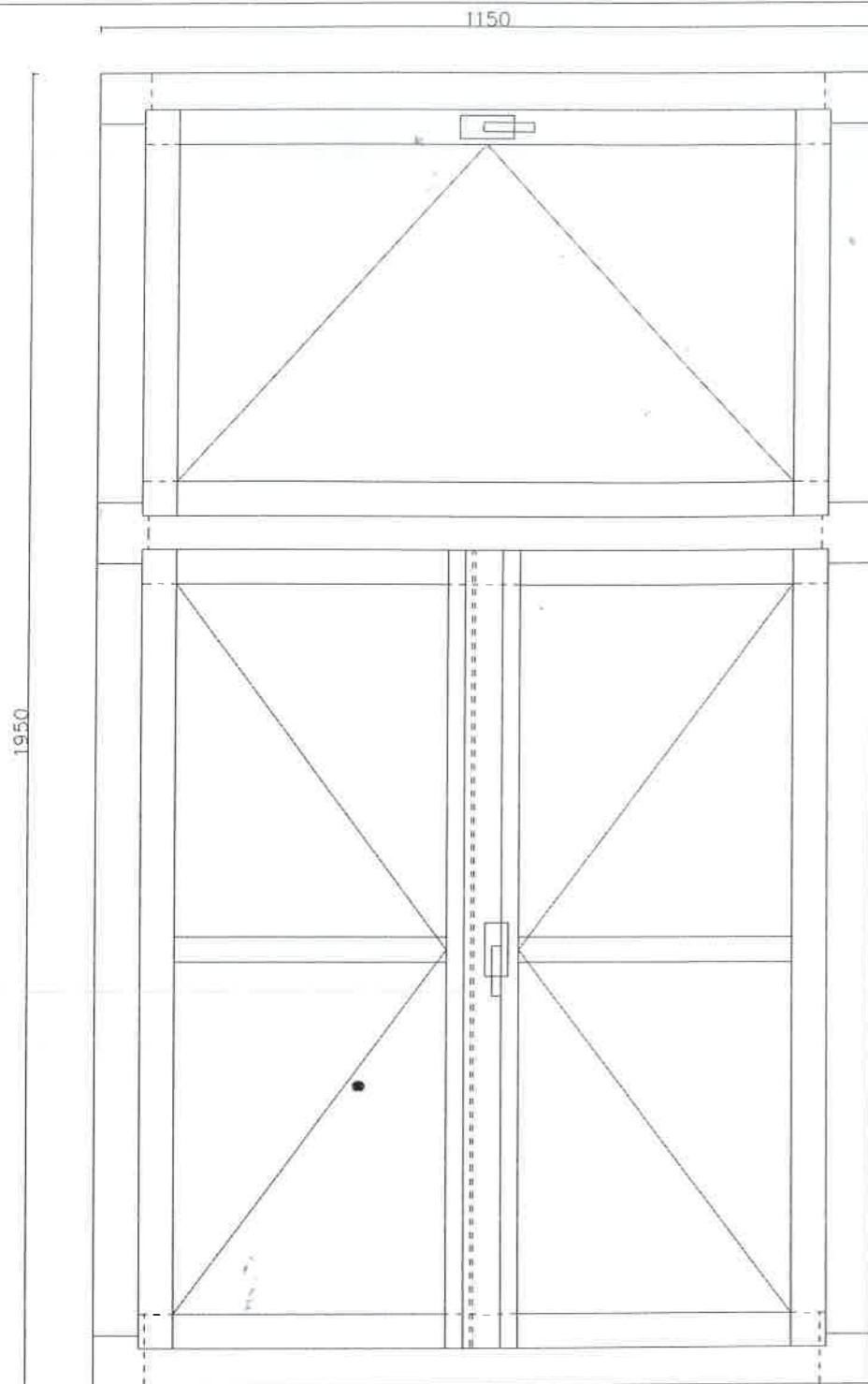
## ZESTAWIENIE STOLARKI DRZWIOWEJ

RODZAJ STOLARKI		DRZWI DREWNIANE		
OZN. W PROJEKCIE		DZ1	DZ2	DZ3
SCHEMAT				
WYMIARY [cm]				
S		130	100	130
H		250	210	275
ILOŚĆ SZTUK		1	1	1
		PARTER	PARTER	PARTER
UWAGI		$U \leq 1,3$ [W/m <sup>2</sup> K]	$U \leq 1,3$ [W/m <sup>2</sup> K] PRAWIE	$U \leq 1,3$ [W/m <sup>2</sup> K]
		DRZWI DREWNIANE PEŁNE DWUSKRZYDŁOWE	DRZWI DREWNIANE PEŁNE JEDNOSKRZYDŁOWE	DRZWI DREWNIANE PEŁNE DWUSKRZYDŁOWE Z NAŚWIETLEM

- Przed przystąpieniem do zamawiania stolarki okiennej i drzwiowej ilość i wymiary sprawdzić na budowie.

Tytuł opracowania: REMONT BUDYNKU - WYMIANA STOLARKI OKIENNEJ I DRZWIOWEJ NOWE PROBOSZCZEWICE dz. 77/8			
Inwestor: GMINA STARA BIAŁA 09 - 411 BIAŁA, JANA KAZIMIERZA 1			
Tytuł rysunku: ZESTAWIENIE STOLARKI DRZWIOWEJ			Skala:
Opracował: mgr inż. Arkadiusz Dylewski			Data: 04. 2022r.
Projektant: mgr inż. Elżbieta Wraga-Szymańczyk		74/89 	Nr rysunku: P-6

STAROSTWO POWIATOWE  
w PŁOCKU  
Wydział  
Architektury i Budownictwa  
ul. Rynek 69, 09-400 Płock

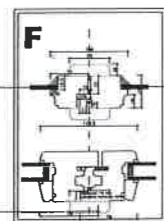
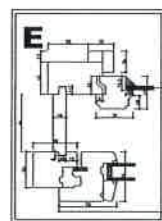


514

566

1817

566

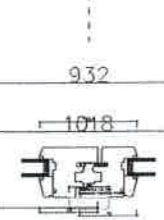
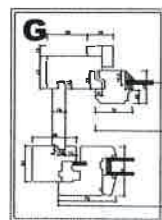


421

421

572

572

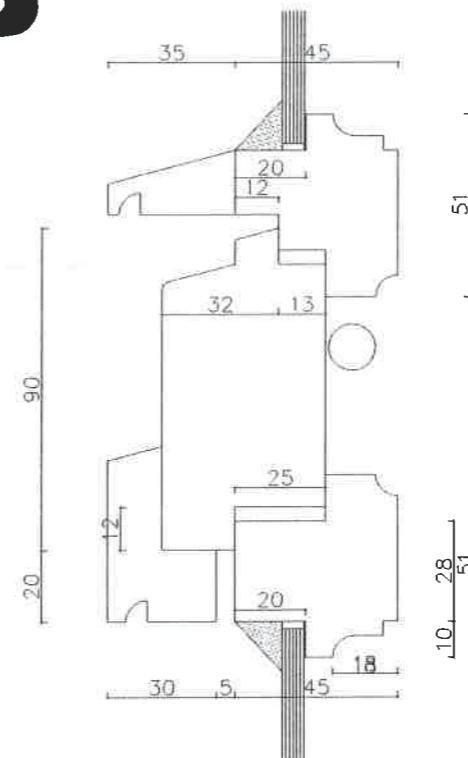


932

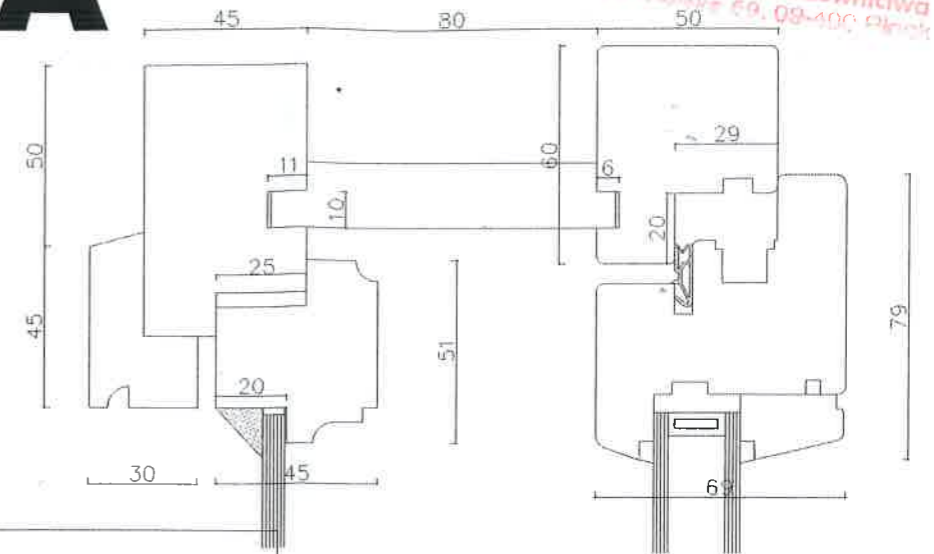
572

1018

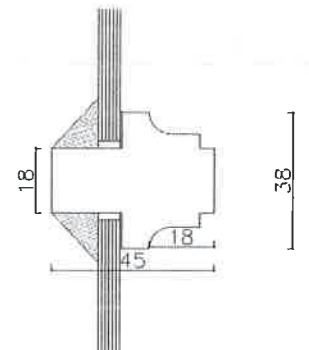
**B**



**A**



**C**



OKNO SKRZYNKOWE 115 X 195 - 13 SZT.

Tytuł opracowania:  
REMONT BUDYNKU - WYMIANA STOLARKI OKIENNEJ I DRZWIOWEJ  
NOWE PROBOSZCZEWICE dz. 77/8

Inwestor:  
GMINA STARA BIAŁA  
09 - 411 BIAŁA, JANA KAZIMIERZA 1

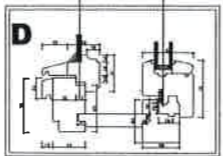
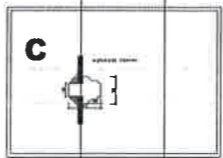
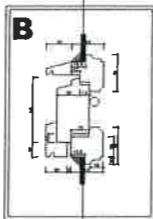
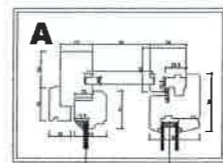
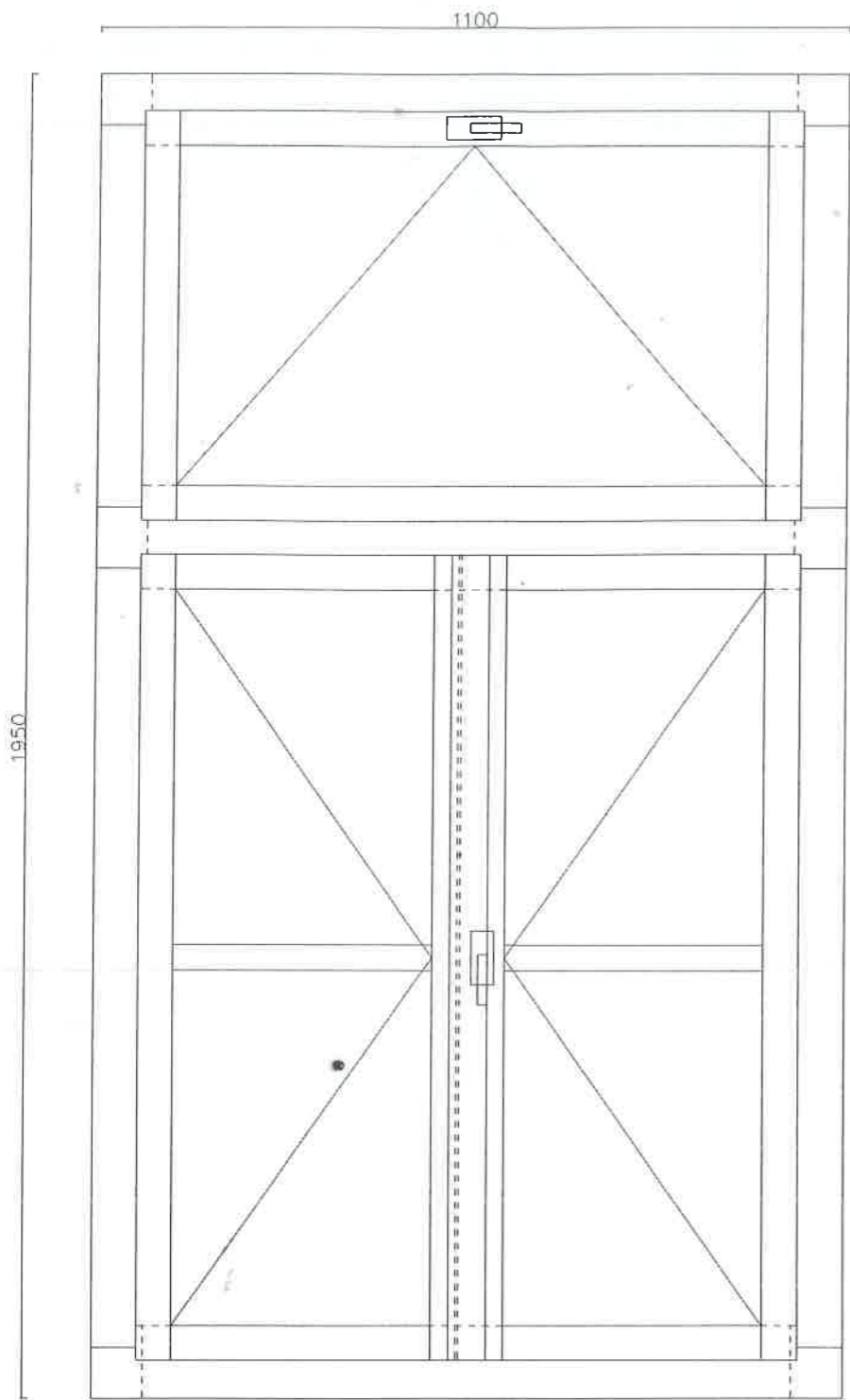
Tytuł rysunku: OKNO SKRZYNKOWE - SCHEMAT Skala:

Opracował: mgr inż. Arkadiusz Dylewski Data: 04. 2022r.

Projektant: mgr inż. Elżbieta Wraga-Szymańczyk 74/89 Nr rysunku: O-1

str. 17



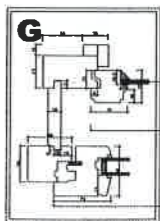
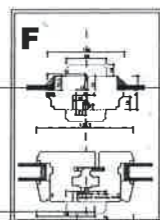
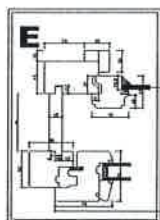


514

566

1817

566



396

396

547

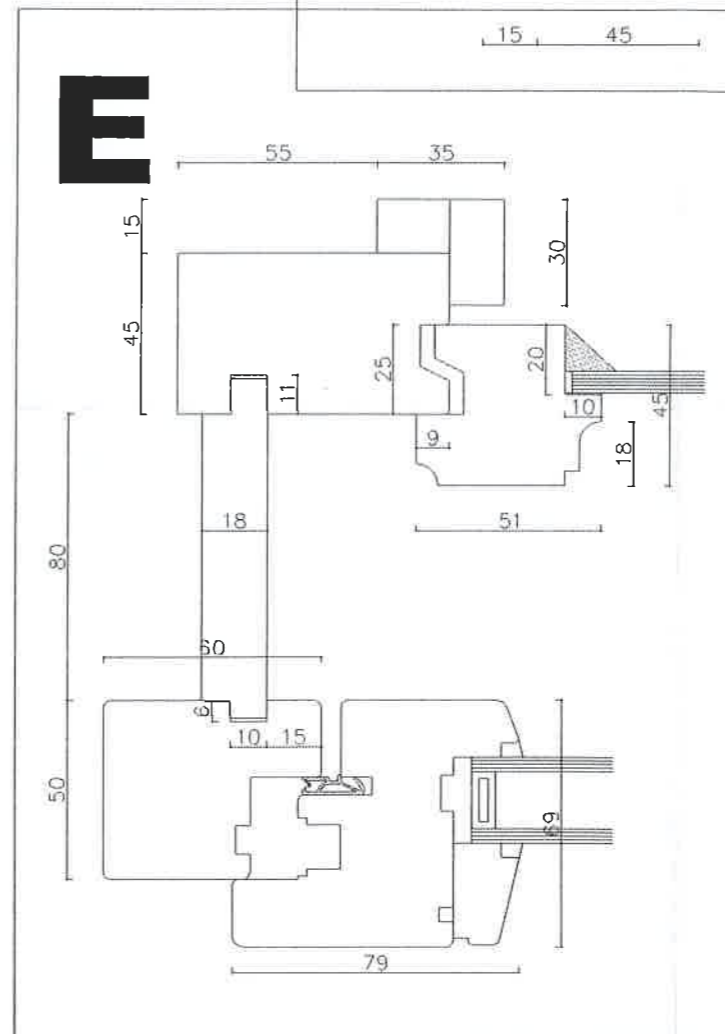
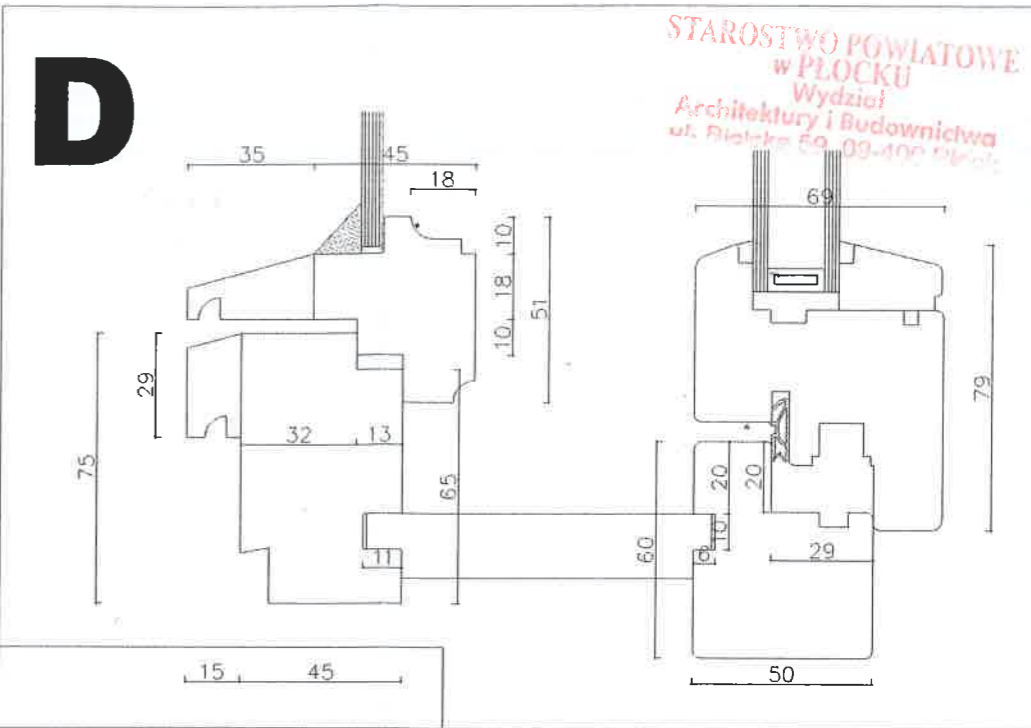
547

882

968

547

OKNO SKRZYŃKOWE 110 X 195



STAROSTWO POWIATOWE  
w PŁOCKU  
Wydział  
Architektury i Budownictwa  
ul. Piłsudskiego 69, 09-400 Płock

Tytuł opracowania:  
**REMONT BUDYNKU - WYMIANA STOLARKI OKIENNEJ I DRZWIOWEJ  
NOWE PROBOSZCZEWICE dz. 77/8**

Inwestor:  
**GMINA STARA BIAŁA  
09 - 411 BIAŁA, JANA KAZIMIERZA 1**

Tytuł rysunku:  
**OKNO SKRZYŃKOWE - SCHEMAT**

Skala:

Opracował:  
**mgr inż. Arkadiusz Dylewski**

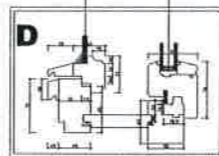
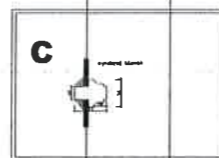
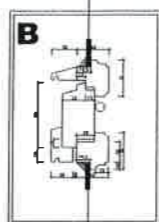
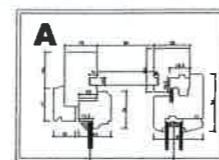
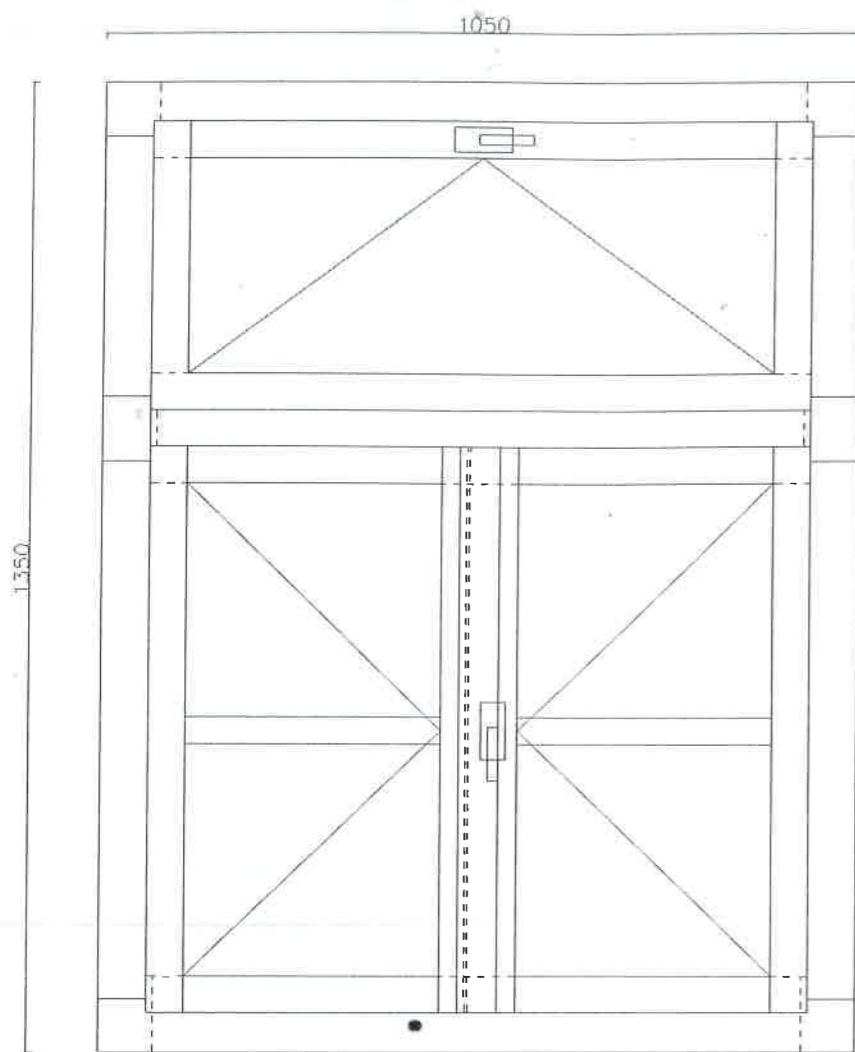
Data:  
**04. 2022r.**

Projektant:  
**mgr inż. Elżbieta Wraga-Szymańczyk**

**74/89**

Nr rysunku:  
**O-2**

sk-18

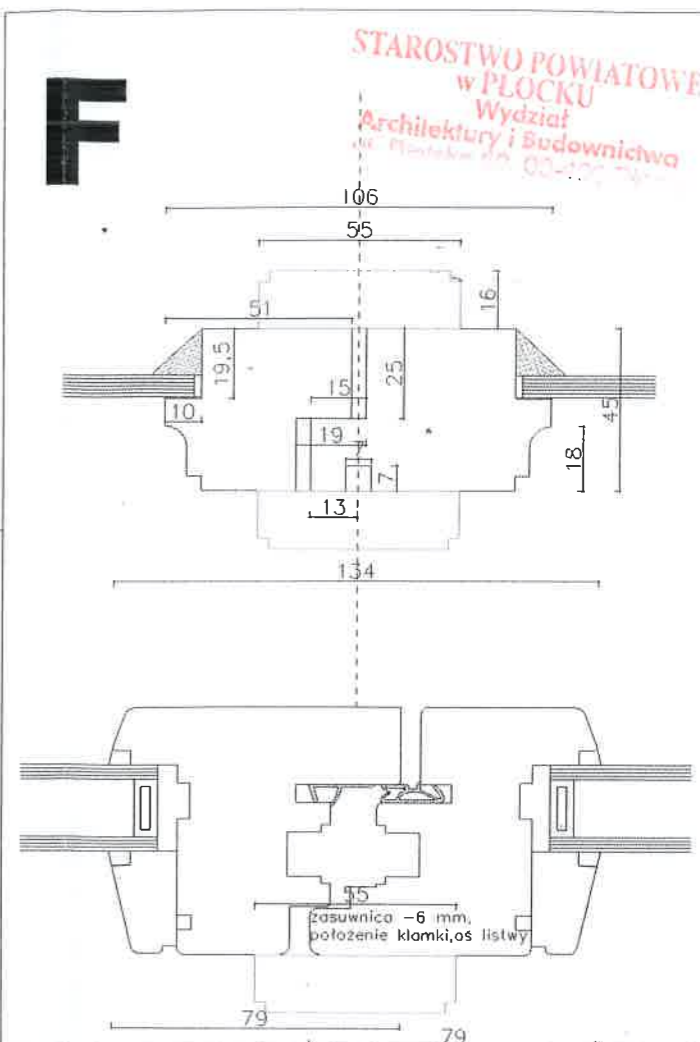
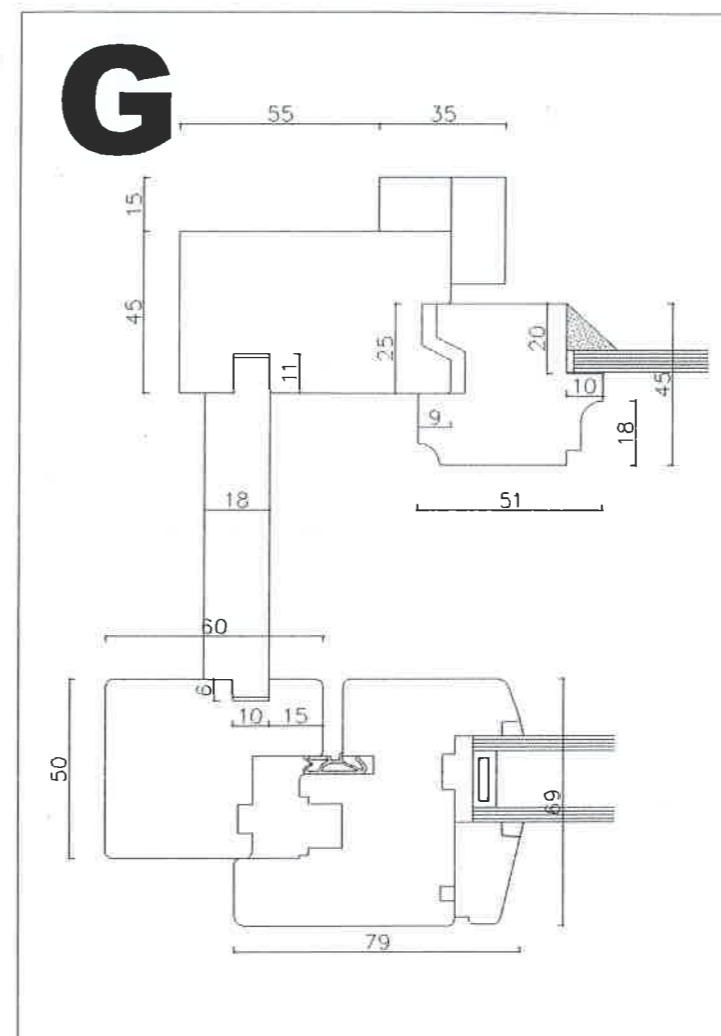
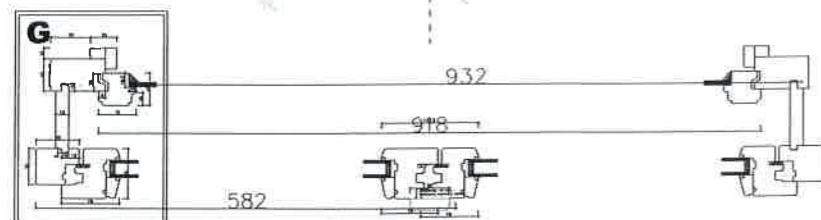
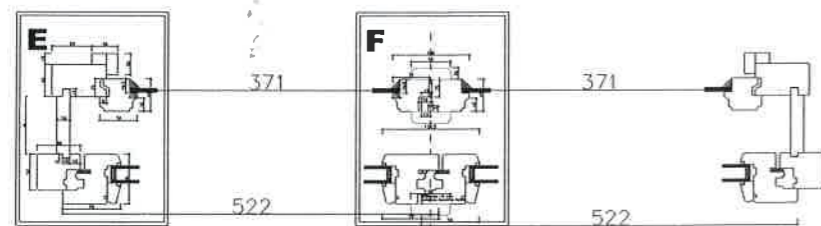


314

341

341

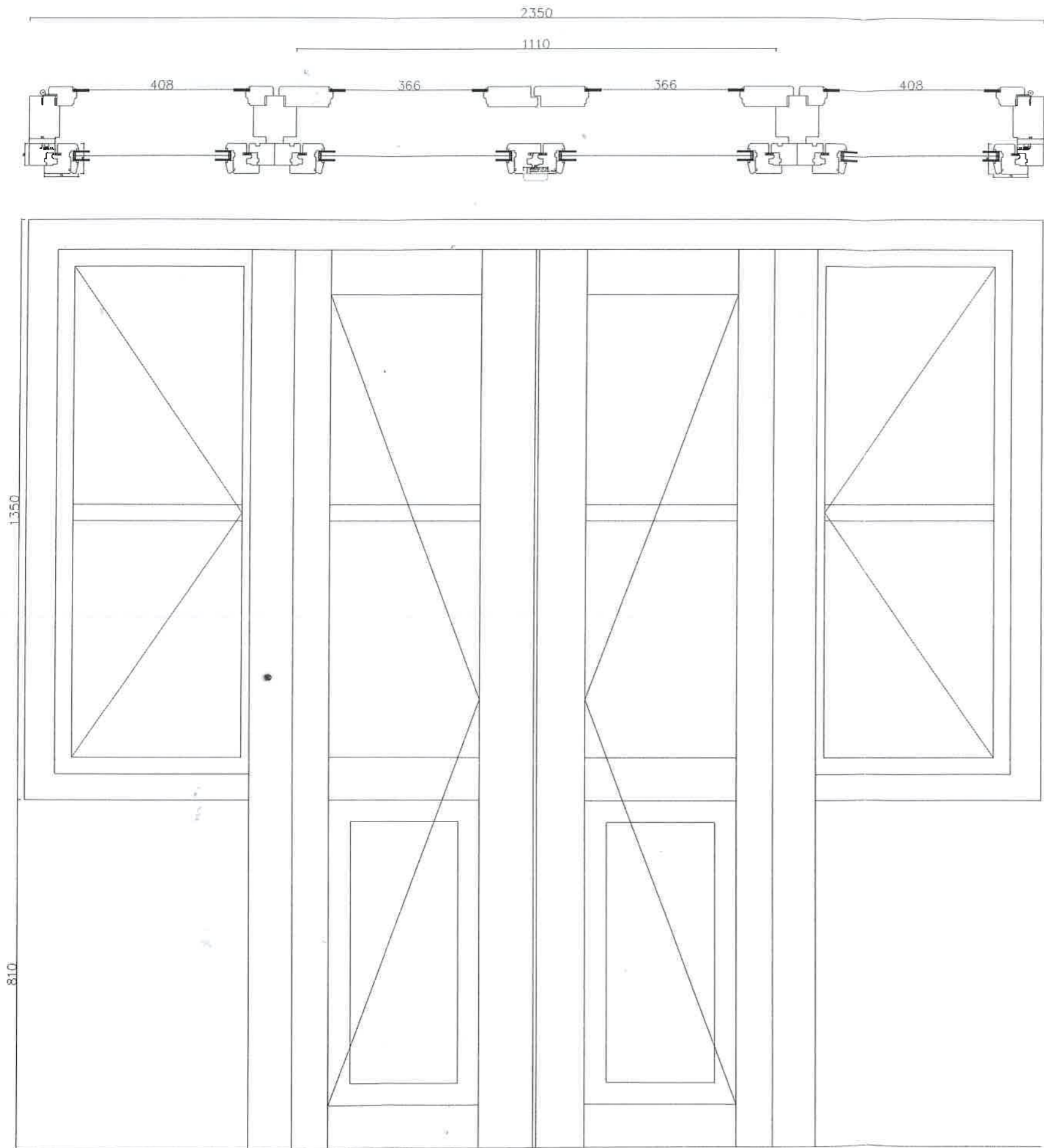
1167



STAROSTWO POWIATOWE  
w PŁOCKU  
Wydział  
Architektury i Budownictwa  
ul. Piotrkowska 49, 00-107 PŁOCK

OKNO SKRZYNKOWE 105 X 135 - 2 SZT.

REMONT BUDYNKU - WYMIANA STOLARKI OKIENNEJ I DRZWIOWEJ NOWE PROBOSZCZEWICE dz. 77/8			
GMINA STARA BIAŁA 09 - 411 BIAŁA, JANA KAZIMIERZA 1			
Tytuł rysunku:	OKNO SKRZYNKOWE - SCHEMAT	Skala:	
Opracował:	mgr inż. Arkadiusz Dylewski	Data:	04. 2022r.
Projektant:	mgr inż. Elżbieta Wraga-Szymańczyk	Nr rysunku:	O-3



STAROSTWO POWIATOWE  
w PŁOCKU  
Wydział  
Architektury i Budownictwa  
ul. Bielska 59, 09-400 Płock

REMONT BUDYNKU - WYMIANA STOLARKI OKIENNEJ I DRZWIOWEJ NOWE PROBOSZCZEWICE dz. 77/8		
GMINA STARA BIAŁA 09 - 411 BIAŁA, JANA KAZIMIERZA 1		
Tytuł rysunku:	OKNO BALKONOWE - SCHEMAT	Skala:
Opracował:	mgr inż. Arkadiusz Dylewski	Data: 04. 2022r.
Projektant:	mgr inż. Elżbieta Wraga-Szymańczyk	Nr rysunku: O-4

09-402 PŁOCK, KALINOWA 91/1  
NIP 774-230-97-65, REGON 141996941  
tel. 603 11 20 27; e-mail: ardprojekt@op.pl

STAROSTWO POWIATOWE  
w PŁOCKU  
Wydział  
Architektury i Budownictwa

Remont budynku dworskiego (Ośrodka Zdrowia)  
– wymiana stolarki okiennej i drzwiowej

INWESTOR:

GMINA STARA BIAŁA  
ul. JANA KAZIMIERZA 1  
09-411 BIAŁA

Adres obiektu budowlanego: **NOWE PROBOSZCZEWICE gm. Stara Biała**  
Kategoria obiektu budowlanego: **XI**  
Nazwa jednostki ewidencyjnej: **141913\_2 Stara Biała**  
Nazwa i numer obrębu ewidencyjnego: **Obręb 0021 Proboszczewice Nowe**  
Numery działek ewidencyjnych: **77/8**

**Opinie, uzgodnienia, dokumenty, oświadczenia, informacja BIOZ**

Zespół autorski	Imię i nazwisko	Specjalność	Zakres opracowania	Podpis
Projektant	mgr inż. Elżbieta Wraga-Szymańczyk	74/89	Architektura	Elżbieta Wraga Szymańczyk mgr inż. architekt upr. w zakr. bud. 74/89 upr. w zakr. konserw. zab. 10/95

Płock, kwiecień 2022



## SPIS TREŚCI

I.	DOKUMENTY AUTORÓW OPRACOWANIA.....	3
	OŚWIADCZENIE.....	3
II.	DOKUMENTY FORMALNO PRAWNE.....	6
III.	INFORMACJA BIOZ.....	7

## I. DOKUMENTY AUTORÓW OPRACOWANIA

### OŚWIADCZENIE

Zgodnie z art. 34 ust. 3d ustawy z dnia 13 lutego 2020 r. o zmianie ustawy - Prawo budowlane oraz niektórych innych ustaw oświadczam, że projekt zagospodarowania działki lub terenu, projekt architektyczno-budowlany o nazwie:

### Remont budynku – wymiana stolarki okiennej i drzwiowej

zlokalizowanego w Nowych Proboszczewicach dz. 77/8 Gmina Stara Biała

sporządzono zgodnie z obowiązującymi przepisami oraz zasadami wiedzy technicznej i jest kompletne z punktu widzenia celu, jakiemu ma służyć.

Zakres	Funkcja	Imię i nazwisko	Specjalność i numer uprawnień budowlanych	Data Pieczęćka i podpis
PZT - branża architektoniczna	Projektował	mgr inż. Elżbieta Wraga-Szymańczyk	Uprawnienia budowlane do projektowania bez ograniczeń w zakresie architektury 74/89	Elżbieta Wraga Szymańczyk mgr inż. architekt upr. w zadr. bud. 74/89 upr. w zadr. konserw. zab. 10/95





IZBA ARCHITEKTÓW  
RZECZYPOSPOLITEJ POLSKIEJ

Łódzka Okręgowa Rada Izby Architektów RP

## **ZAŚWIADCZENIE - ORYGINAŁ**

(wypis z listy architektów)

Łódzka Okręgowa Rada Izby Architektów RP zaświadcza, że:

**mgr inż. arch. Elżbieta Wraga-Szymańczyk**

posiadająca kwalifikacje zawodowe do pełnienia samodzielnych funkcji technicznych w budownictwie w specjalności architektonicznej i w zakresie posiadanych uprawnień nr **74/89**, jest wpisana na listę członków Łódzkiej Okręgowej Izby Architektów RP pod numerem: **LO-0225**.

Członek czynny od: 15-11-2006 r.

Data i miejsce wygenerowania zaświadczenia: 23-03-2022 r. Łódź.

Zaświadczenie jest ważne do dnia: **30-09-2022 r.**

Podpisano elektronicznie w systemie informatycznym Izby Architektów RP przez:  
Magdalena Busiak, Sekretarz Okręgowej Rady Izby Architektów RP.

Nr weryfikacyjny zaświadczenia:

**LO-0225-421C-D13E-C8AB-1A18**

## II. DOKUMENTY FORMALNO PRAWNE

### 1. Zalecenia konserwatorskie (pismo ozn. DP.5183.330.2021)



MAZOWIECKI  
WOJEWÓDZKI  
KONSERWATOR  
ZABYTKÓW

Wojewódzki Urząd Ochrony Zabytków w Warszawie  
ul. Żelazna 131, 09-400 Płock  
tel. (+24) 262 76 71, (+24) 262 78 14, fax (+24) 262 75 58  
www.mzka.pl

Płock, 02 czerwca 2021 r.

DP.5183.330.2021

**Pan Arkadiusz Dylewski**  
**ul. Kallinowa 91/1, 09-402 Płock**

Odpowiadając na wniosek z dnia: 2021.05.10, data wpływu do Organu: 2021.05.24, o wydanie zaleceń konserwatorskich wobec planowanej wymiany stolarki okiennej i drzwiowej oraz remontu elewacji dworu w Nowych Proboszczewicach, gm. Stara Biała, zgodnie z art. 27 ustawy z dnia 23 lipca 2003 roku o ochronie zabytków i opiece nad zabytkami (tekst jednolity: Dz.U. z 2021, poz. 710, z późniejszymi zmianami), przedstawiam następujące stanowisko:

1. zamierzenie jw. dotyczy obiektu zabytkowego: dworu, murowanego, wzniesionego w 1906 roku, wpisanego do rejestru zabytków (nr rejestru zabytków dawnego woj. płockiego: 507, data wpisania: 10.04.1979). W związku z powyższym obiekt podlega ochronie konserwatorskiej na mocy przepisów ustawy o ochronie i opiece nad zabytkami, a zamierzenia dotyczące prac remontowych powinny zostać zaprojektowane i zrealizowane w sposób nie powodujący pogorszenia stanu zabytku,
2. zgodnie z wnioskiem planowane prace polegać mają na wymianie stolarki okiennej i drzwiowej oraz remoncie elewacji dworu.

Prace te nie budzą zastrzeżeń merytorycznych. Możliwa jest wymiana istniejących okien na nowe – na wzór stolarki zachowanej w obiekcie: okna drewniane, skrzynkowe, ślemieniowe, z nadślemieniem niedzielonym, z częścią podślemieniową dwuskrzydłową, ze szprosem pojedynczym w każdym skrzydle, z zachowaniem wymiarów, podziałów pola okiennego oraz profili istniejących, malowane na kolor biały. W projekcie nowych okien należy zwrócić uwagę na wykonanie właściwych listew przyrynkowych zewnętrznych oraz szprosów. Wymienione elementy stolarki mają istotne znaczenie dekoracyjne - zarówno w ogólnym wyglądzie elewacji zewnętrznych, jak również ekspozycji wewnątrz. Drzwi zewnętrzne powinny być kopią obecnie istniejących w obiekcie – pod względem materiału, konstrukcji, detalu i koloru.

W projekcie remontu elewacji zewnętrznych obiektu należy założyć wykonanie prac konserwatorskich i restauratorskich detalu architektonicznego oraz powtórzenie obecnej kolorystyki obiektu.

Jednocześnie informuję, że zgodnie z art. 36.1.1 ustawy o ochronie i opiece nad zabytkami, prowadzenie prac konserwatorskich, prac restauratorskich i robót budowlanych przy zabytku wpisanym do rejestru, wymaga pozwolenia konserwatora zabytków. Wniosek o wydanie pozwolenia powinien spełniać wymogi rozporządzenia Ministra Kultury i Dziedzictwa Narodowego z dnia 22 sierpnia 2018 roku w sprawie prowadzenia prac konserwatorskich, prac restauratorskich i badań konserwatorskich przy zabytku wpisanym do rejestru zabytków albo na Listę Skarbów Dziedzictwa oraz robót budowlanych, badań architektonicznych i innych działań przy zabytku wpisanym do rejestru zabytków, a także badań archeologicznych i poszukiwań zabytków (tekst jednolity: Dz. U. 2021, poz. 81).

Prof. Maciej Góral, wojewódzki konserwator zabytków  
ul. Żelazna 131, 09-400 Płock  
tel. (+24) 262 76 71, (+24) 262 78 14, fax (+24) 262 75 58  
www.mzka.pl

Za zgodność z oryginałem





Płock, 16 stycznia 2024 r.

DP.5142.20.2024

**DECYZJA NR: 28/2024.**

Na podstawie art. 92 ust. 6 ustawy z dnia 23 lipca 2003 roku o ochronie zabytków i opiece nad zabytkami (tekst jednolity: Dz.U. z 2022, poz. 840, z późniejszymi zmianami), oraz art. 155 ustawy z dnia 14 czerwca 1960 roku - Kodeks Postępowania Administracyjnego (tekst jednolity: Dz.U. z 2023, poz. 775),

**po rozpatrzeniu wniosku:** Gminy Stara Biała, 09-411 Biała, ul. Jana Kazimierza 1, z dnia: 2024.01.15 (data wpływu do Organu: 2024.01.15), o zmianę decyzji wydanej przez Organ: nr 231/2022, l.dz. DP.5142.75.2022, z dnia 23 maja 2022 roku, którą pozwolono na remont dworu w zakresie wymiany stolarki okiennej i drzwiowej w Proboszczewicach, gm. Stara Biała, zgodnie z dokumentacją: Projekt Zagospodarowania Terenu, Projekt Architektoniczno – Budowlany, Remont budynku – wymiana stolarki okiennej i drzwiowej, Nowe Proboszczewice, gm. Stara Biała, Płock, kwiecień 2022, „ARDPROJEKT” Arkadiusz Dylewski, Płock, w zakresie zmiany terminu ważności pozwolenia,

**działając z upoważnienia  
Mazowieckiego Wojewódzkiego Konserwatora Zabytków**

- zmieniam ostateczną decyzję Organu:** nr 231/2022, l.dz. DP.5142.75.2022, z dnia 23 maja 2022 roku, **w następujący sposób:**  
**było:** Określam, że termin ważności niniejszego pozwolenia upływa w dniu 31 stycznia 2024 roku.  
**jest:** Określam, że termin ważności niniejszego pozwolenia upływa w dniu 31 stycznia 2026 roku.
- w pozostałym zakresie decyzja wymieniona w pkt 1 pozostaje bez zmian.**

**UZASADNIENIE:**

Przedmiotowe roboty budowlane planowane są przy dworze w Proboszczewicach, gm. Stara Biała, podlegającego ochronie na mocy przepisów ustawy o ochronie zabytków i opiece nad zabytkami. Zgodnie z art. 36.1.1 cytowanej ustawy, pozwolenia wojewódzkiego konserwatora zabytków wymaga prowadzenie robót budowlanych przy zabytku wpisanym do rejestru.

W dniu 2024.01.15 wpłynął do Organu wniosek Gminy Stara Biała, 09-411 Biała, ul. Jana Kazimierza 1, z dnia: 2024.01.15 (data wpływu do Organu: 2024.01.15), o zmianę decyzji wydanej przez Organ: nr 231/2022, l.dz. DP.5142.75.2022, z dnia 23 maja 2022 roku, którą pozwolono na remont dworu w zakresie wymiany stolarki okiennej i drzwiowej w Proboszczewicach, gm. Stara Biała, zgodnie z dokumentacją: Projekt Zagospodarowania Terenu, Projekt Architektoniczno – Budowlany, Remont budynku – wymiana stolarki okiennej i drzwiowej, Nowe Proboszczewice, gm. Stara Biała, Płock, kwiecień 2022, „ARDPROJEKT” Arkadiusz Dylewski, Płock, w zakresie zmiany terminu ważności pozwolenia.

Organ po ocenie danych we wniosku stwierdził, że zmiana decyzji podyktowana jest ważnym interesem strony, który nie koliduje z interesem ochrony zabytków i nie jest wyłączona przez przepisy szczególne. Orzeczono zatem jak w sentencji.

**POUCZENIE:**

- Od niniejszej decyzji służy stronie odwołanie do Ministra Kultury i Dziedzictwa Narodowego, ul. Krakowskie Przedmieście 15/17, 00-071 Warszawa za pośrednictwem tutejszego organu, w terminie 14 dni od dnia doręczenia niniejszej decyzji.

2. Przed upływem terminu wniesienia odwołania strona może zrzec się prawa do wniesienia odwołania. Oświadczenie należy złożyć tutejszemu organowi.

3. Z dniem doręczenia tutejszemu organowi oświadczenia o zrzeczeniu się prawa do wniesienia odwołania przez ostatnią ze stron postępowania, decyzja staje się ostateczna i prawomocna.

4. Decyzja podlega wykonaniu przed upływem terminu do wniesienia odwołania, jeżeli jest zgodna z żądaniem wszystkich stron lub jeżeli wszystkie strony zrzekły się prawa do wniesienia odwołania.

Zwolniono z opłaty skarbowej na podstawie art. 7 p. 3 ustawy z dnia 16 listopada 2006 roku o opłacie skarbowej (tekst jednolity Dz. U. z 2022 r. poz. 2142, z późniejszymi zmianami).

*Z up. Mazowieckiego Wojewódzkiego*

*Konserwatora Zabytków*

*/-/*

*Jolanta Sobierajska*

*Kierownik Delegatury w Płocku*

*/podpisano elektronicznie/*

Otrzymują:

1. Gmina Stara Biała (ePUAP),

2. a/a.

Do wiadomości:

Starosta Płocki (ePUAP).

Sprawę prowadzi: Dorota Zaremba, gł. specjalista ds. zabytków nieruchomych, tel. (24) 2627671, 2627558, wew. 25.



Płock, 23 maja 2022 r.

DP.5142.75.2022

### DECYZJA NR: 231/2022.

Na podstawie art. 7 pkt 1, art. 36 ust. 1 pkt 1 i art. 92, ust. 6 ustawy z dnia 23 lipca 2003 roku o ochronie zabytków i opiece nad zabytkami (tekst jednolity: Dz.U. z 2022, poz. 840), § 13 rozporządzenia Ministra Kultury i Dziedzictwa Narodowego z dnia 22 sierpnia 2018 roku w sprawie prowadzenia prac konserwatorskich, prac restauratorskich i badań konserwatorskich przy zabytku wpisanym do rejestru zabytków albo na Listę Skarbów Dziedzictwa oraz robót budowlanych, badań architektonicznych i innych działań przy zabytku wpisanym do rejestru zabytków, a także badań archeologicznych i poszukiwań zabytków (Dz. U. 2021, poz. 81) oraz art. 104 § 1 i § 2 ustawy z dnia 14 czerwca 1960 roku - Kodeks Postępowania Administracyjnego (tekst jednolity: Dz.U. z 2021, poz. 735, z późniejszymi zmianami),  
**po rozpatrzeniu wniosku:** Pana Arkadiusza Dylewskiego, 09-402 Płock, ul. Kalinowa 91/1 – Pełnomocnika Gminy Stara Biała, 09-411 Biała, ul. Jana Kazimierza 1, **z dnia:** 2022.04.14 (data wpływu do tutejszego organu: 2022.04.14), **o udzielenie pozwolenia na roboty budowlane przy zabytku wpisanym do rejestru**, polegające na remoncie budynku – wymianie stolarki okiennej i drzwiowej w dworze w Proboszczewicach, gm. Stara Biała (nr rejestru zabytków dawnego woj. płockiego: 507, data wpisania: 10.04.1979 r.),

#### działając z upoważnienia Mazowieckiego Wojewódzkiego Konserwatora Zabytków

- pozwalam:** Gminie Stara Biała, 09-411 Biała, ul. Jana Kazimierza 1, na remont dworu w zakresie wymiany stolarki okiennej i drzwiowej w Proboszczewicach, gm. Stara Biała, zgodnie z dokumentacją: Projekt Zagospodarowania Terenu, Projekt Architektoniczno – Budowlany, Remont budynku – wymiana stolarki okiennej i drzwiowej, Nowe Proboszczewice, gm. Stara Biała, Płock, kwiecień 2022, „ARD-PROJEKT” Arkadiusz Dylewski, Płock, **z warunkami konserwatorskimi - nakładam obowiązki:**
  - zawiadomienia organu o terminie rozpoczęcia i zakończenia wskazanych w pozwoleniu robót,
  - niezwłocznego zawiadomienia organu o zagrożeniach lub nowych okolicznościach ujawnionych w trakcie prowadzenia wskazanych w pozwoleniu robót.
- Określam, że termin ważności niniejszego pozwolenia upływa w dniu 31 stycznia 2024 roku.
- Postępowanie w sprawie wydanego pozwolenia może zostać wznowione, a następnie pozwolenie może być cofnięte lub zmienione na podstawie art. 47 ustawy z dnia 23 lipca 2003r. o ochronie zabytków i opiece nad zabytkami.

#### UZASADNIENIE:

Przedmiotowe roboty budowlane planowane są przy dworze w Proboszczewicach, gm. Stara Biała, podlegającego ochronie na mocy przepisów ustawy o ochronie zabytków i opiece nad zabytkami.

ZA ZGODNOŚĆ  
Z ORYGINAŁEM  
09-402 PŁOCK, KALINOWA 91/1  
NIP 774-230-97-65 REGON 141986941  
Tel: 603 11 20 27  
e-mail: ardprojekt@op.pl  
sh - EA

zabytkami. Zgodnie z art. 36.1.1 cytowanej ustawy, pozwolenia wojewódzkiego konserwatora zabytków wymaga prowadzenie robót budowlanych przy zabytku wpisanym do rejestru.

W dniu 2022.04.14 wpłynął do Organu wniosek Pana Arkadiusza Dylewskiego, 09-402 Płock, ul. Kalinowa 91/1 – Pełnomocnika Gminy Stara Biała, 09-411 Biała, ul. Jana Kazimierza 1, z dnia: 2022.04.14, o udzielenie pozwolenia na roboty budowlane przy zabytku wpisanym do rejestru, polegające na remoncie budynku – wymianie stolarki okiennej i drzwiowej w dworze w Proboszczewicach, gm. Stara Biała. Do wniosku załączono dokumentację: Projekt Zagospodarowania Terenu, Projekt Architektoniczno – Budowlany, Remont budynku – wymiana stolarki okiennej i drzwiowej, Nowe Proboszczewice, gm. Stara Biała, Płock, kwiecień 2022, „ARD-PROJEKT” Arkadiusz Dylewski, Płock.

Po analizie wniosku i dokumentacji do niego załączonej stwierdzono, że zamierzenie jw. jest dopuszczalne z punktu widzenia konserwatorskiego i nie naruszy wartości chronionego zabytku. Obowiązki nałożone na wnioskodawcę w sentencji pozwolenia wynikają z przywołanych przepisów oraz konieczności nadzoru organu nad przebiegiem prac konserwatorskich. Orzeczono zatem jak w sentencji.

#### POUCZENIE:

Od niniejszej decyzji służy stronie odwołanie do Ministra Kultury i Dziedzictwa Narodowego, ul. Krakowskie Przedmieście 15/17, 00-071 Warszawa za pośrednictwem tutejszego organu, w terminie 14 dni od dnia doręczenia niniejszej decyzji.

W terminie 14 dni od dnia doręczenia decyzji strona może zrzec się prawa do wniesienia odwołania. Oświadczenie należy złożyć tutejszemu organowi. Z dniem doręczenia organowi oświadczenia o zrzeczeniu się prawa do wniesienia odwołania przez ostatnią ze stron postępowania, decyzja staje się ostateczna i prawomocna. Decyzja podlega wykonaniu przed upływem terminu do wniesienia odwołania, jeżeli jest zgodna z żądaniem wszystkich stron lub jeżeli wszystkie strony zrzekły się prawa do wniesienia odwołania.

Niniejsze pozwolenie nie zwalnia z obowiązku uzyskania innych pozwoleń i zgłoszeń wymaganych przepisami prawa.

Zwolniono z opłaty skarbowej na podstawie art. 7 p. 3 ustawy z dnia 16 listopada 2006 roku o opłacie skarbowej (tekst jednolity Dz. U. z 2021 r. poz. 1923, z późniejszymi zmianami).

#### Otrzymują:

1. Pan Arkadiusz Dylewski – jako Pełnomocnik Gminy Stara Biała,
2. A/a.

#### Do wiadomości:

Starosta Płocki (ePUAP).

Sprawę prowadzi: Dorota Zaremba, gł. specjalista ds. zabytków nieruchomych, tel. (24) 2627671, 2627558, wew. 25.



Z up. Mazowieckiego Wojewódzkiego  
Konserwatora Zabytków  
Jolanta Sobierajska  
Kierownik Delegatury w Płocku

Faint, illegible stamp or text in the bottom left corner.

### III. INFORMACJA BIOZ

STAROSTWO POWIATOWE  
w PŁOCKU  
Wydział  
Architektury i Budownictwa  
ul. Piłsudskiego 59, 09-400 Płock

Nazwa zamierzenia budowlanego:

**Remont budynku – wymiana stolarki okiennej i drzwiowej**

Adres obiektu budowlanego:	<b>NOWE PROBOSZCZEWICE gm. Stara Biała</b>
Kategoria obiektu budowlanego:	<b>XI</b>
Nazwa jednostki ewidencyjnej:	<b>141913_2 Stara Biała</b>
Nazwa i numer obrębu ewidencyjnego:	<b>Obręb 0021 Proboszczewice Nowe</b>
Numery działek ewidencyjnych:	<b>77/8</b>

INWESTOR:

**GMINA STARA BIAŁA**  
**ul. JANA KAZIMIERZA 1**  
**09-411 BIAŁA**

Elżbieta Wraga Szymańczyk  
mgr inż. architekt  
upr. w zakr. bud. 74/89  
upr. w zakr. konserw. zab.10/85



## I. OPIS TECHNICZNY

### 1. Zakres robót dla całego zamierzenia budowlanego oraz kolejność realizacji poszczególnych obiektów

Zakres robót obejmuje wymianę stolarki okiennej i drzwiowej w istniejącym budynku na nową wraz z robotami towarzyszącymi, w szczególności z naprawą i/lub wymianą na nowe parapetów wewnętrznych oraz naprawa i/lub uzupełnienie istniejącego tynku wewnętrznego i zewnętrznego.

### 2. Wykaz istniejących obiektów budowlanych

Na terenie przewidzianym pod inwestycję znajduje się istniejący budynek, w którym będzie realizowana wymiana stolarki okiennej i drzwiowej.

### 3. Wskazanie elementów zagospodarowania działki lub terenu, które mogą stwarzać zagrożenie bezpieczeństwa i zdrowia ludzi

Istniejące elementy zagospodarowania działki nie stwarzają zagrożenia dla bezpieczeństwa i zdrowia ludzi realizujących roboty budowlane.

### 4. Wskazanie dotyczące przewidywanych zagrożeń występujących podczas realizacji robót budowlanych, określające skalę i rodzaje zagrożeń oraz miejsce i czas ich wystąpienia

Prace mogą być realizowane w systemie zakładu czynnego.

Prace mogące stwarzać zagrożenie bezpieczeństwa i zdrowia ludzi:

#### a) Prace rozładunkowe

- Rozładunek i załadunek elementów wymienianych, związany z pracą dźwigu oraz możliwym ryzykiem przygniecenia, a także związany z pracą sprzętu transportowego i możliwością potrącenia.

#### b) Prace na wysokości

- upadek narzędzi na pracownika;
- upadek pracownika z wysokości na skutek złego zapięcia pasów bezpieczeństwa;
- montaż/demontaż elementów transportowanych.

c) Zagrożenie porażeniem prądem elektrycznym

- brak poprawnie wykonanego miejsca pracy;
- brak uzemień ochronnych;
- brak zachowania wymaganych odległości bezpiecznych od urządzeń pod napięciem oraz w pobliżu napięcia;
- nieprzewidywane pojawienie się napięcia w miejscu oznakowanym jako bez napięcia na skutek uszkodzenia izolacji, zakłócenia w postaci zwarcia lub wyładowania atmosferycznego;

**5. Wskazanie sposobu prowadzenia instruktażu pracowników przed przystąpieniem do realizacji robót szczególnie niebezpiecznych**

Przed przystąpieniem do realizacji robót kierownik budowy zobowiązany jest do przeprowadzenia instruktażu pracowników polegającego na wskazaniu i omówieniu miejsc niebezpiecznych, omówieniu zakresu prac i sposobu ich realizacji. Należy zwrócić szczególną uwagę pracowników na przestrzeganie przepisów BHP, jak i na możliwe zagrożenia, jakie niosą za sobą prace przy wykonywaniu w/w zakresu robót.

Należy wymienić i sprawdzić dostępność środków ochrony na wypadek porażen prądem elektrycznym, poparzeń, mechanicznych uszkodzeń ciała. Należy wskazać drogi ewakuacyjne, wyznaczyć osoby odpowiedzialne za asekurację, przypomnieć podstawowe zasady BHP, numery telefonów do służb ratowniczych:

- 112 – centrum powiadamiania ratunkowego (jednolity ogólnoeuropejski numer alarmowy),
- 997 – policja,
- 998 – Państwowa Straż Pożarna,
- 999 – pogotowie ratunkowe.

Ponadto przed przystąpieniem do prac budowlano-montażowych zostaną zweryfikowane kwalifikacje zawodowe, zaświadczenia lekarskie dopuszczające do pracy, aktualne szkolenia BHP i p.poż przewidzianych pracowników.

**6. Wskazanie środków technicznych i organizacyjnych, zapobiegających niebezpieczeństwom wynikającym z wykonania robót budowlanych w strefach**

szczególnego zagrożenia zdrowia lub w ich sąsiedztwie, w tym zapewniającym bezpieczną i sprawną komunikację, umożliwiającą szybką ewakuację na wypadek pożaru, awarii i innych zagrożeń

Wymagania szczegółowe w zakresie organizacji miejsca pracy, ochrony przed dostępem osób postronnych do stanowisk pracy należy określić zgodnie z „Rozporządzeniem Ministra Infrastruktury z dnia 6 lutego 2003 r. w sprawie bezpieczeństwa i higieny pracy podczas wykonywania robót budowlanych”.

Brygady prowadzące rozładunek i załadunek materiałów oraz brygady wykonujące prace montażowe na terenie działki należy wyposażyć w kaski ochronne, dodatkowo pracownicy prowadzący roboty w pobliżu dróg publicznych winni posiadać kamizelki odblaskowe.

Miejsce pracy winno być stosownie wygradzone i oznakowane przed dostępem osób postronnych

Niebezpieczeństwo wystąpienia pożaru jest niewielkie. W przypadku użycia otwartego ognia, stanowisko pracy musi być zaopatrzone w podręczny sprzęt gaśniczy.

Należy skontrolować ważność świadectw kwalifikacji, uprawnień oraz zaświadczeń lekarskich dopuszczających pracowników do prowadzenia określonych robót budowlanych. Przed przystąpieniem do realizacji robót, kierownik budowy jest zobowiązany do sporządzenia lub zapewnienia sporządzenia planu bezpieczeństwa i ochrony zdrowia.

Zgodnie z art. 22 ust. 3 a-c ustawy Prawo Budowlane (aktualizacja) kierownik budowy jest zobowiązany do zapewnienia i koordynowania działań zapewniających przestrzeganie podczas wykonywania robót budowlanych zasad bezpieczeństwa i ochrony zdrowia. Zorganizowanie procesu realizacji budowy z uwzględnieniem zasad bezpieczeństwa i ochrony zdrowia spoczywa również na inwestorze zgodnie z ustawą. Wszyscy pracownicy zatrudnieni przez Inwestora, Wykonawcę, Podwykonawców winni zostać poinstruowani i zobowiązani do przestrzegania przepisów BHP o p.poż.

Opracował:

