

- b) zamierzenia inwestycyjne w ramach istniejących podziałów własnościowych,
 - c) dopuszcza się możliwość podziałów i łączenia działek pod warunkiem zapewnienia dojazdu oraz kształtu i wielkości umożliwiających właściwe zagospodarowania działki; minimalna powierzchnia działki powstającej w wyniku łączenia lub podziału nieruchomości -2000 m²;
- 2) dla nowej zabudowy obowiązuje:
- a) nieprzekraczalne linie zabudowy zgodnie z rysunkiem planu,
 - b) maksymalna powierzchnia zabudowy i nawierzchni utwardzonych łącznie na działce do 20 %,
 - c) maksymalna wysokość zabudowy – 10 m w najwyższym punkcie kalenicy, maksymalnie budynek parterowy plus poddasze użytkowe,
 - d) dachy dwu- lub czterospadowe z zaleceniem zasady symetrii, kąt pochylenia połaci dachowych budynków mieszkalnych 35° - 45°,
 - e) pokrycie dachu wykonane w naturalnych kolorach materiałów ceramicznych lub kolory ciemnoczerwone, ciemnobrązowe, ciemnozielone,
 - f) elewacje w naturalnych kolorach materiałów z użyciem nie więcej niż dwóch różnych materiałów wykończeniowych lub pastelowych kolorów, zakaz stosowania okładzin winylowych (typu siding),
 - g) możliwość lokalizacji pomieszczeń garażowych i gospodarczych jako wbudowanych w budynek mieszkalny lub integralnie z nim związanych oraz wolnostojących jako jednokondygnacyjne bez poddasza użytkowego o powierzchni zabudowy do 50 m² pod warunkiem tworzenia z budynkiem mieszkalnym całości architektonicznej przy użyciu tych samych materiałów wykończeniowych,
 - h) dla funkcji uzupełniającej obowiązuje maksymalna powierzchnia użytkowa do 30 % powierzchni użytkowej zabudowy podstawowej; wbudowana w budynek mieszkalny o uciążliwości nie wykraczającej poza granice lokalu,
 - i) obowiązek zachowania minimum 70 % działki jako powierzchni biologicznie czynnej z zaleceniem, aby 1/3 stanowiła zieleń wysoka,
 - j) ogrodzenia ażurowe wykonane z elementów metalowych lub drewna, preferowane żywopłoty, maksymalna wysokość - 1,8 m, wyklucza się stosowanie ogrodzeń z prefabrykatów betonowych,
 - k) forma architektoniczna obiektów powinna być dostosowana do tradycji i wartości architektury lokalnej i krajobrazu,
 - l) obsługa komunikacyjna drogami wewnętrznymi od istniejących i projektowanych ulic.

§ 14. 1. Dla terenów oznaczonych symbolem 14MNZ plan ustala:

- 1) podstawowe przeznaczenie terenu jako zabudowa mieszkaniowa jednorodzinna o charakterze rezydencjonalnym a usługi jako funkcja uzupełniająca na których obowiązuje:
- a) minimalna powierzchnia nowoutworzonej działki 3000 m²; minimalna szerokość frontu działki 35 m,
 - b) nieprzekraczalne linie zabudowy zgodnie z rysunkiem planu,
 - c) maksymalna powierzchnia zabudowy i nawierzchni utwardzonych łącznie na działce do 20 %,
 - d) maksymalna wysokość zabudowy – 10 m w najwyższym punkcie kalenicy, maksymalnie budynek parterowy plus poddasze użytkowe,
 - e) dachy dwu- lub czterospadowe z zaleceniem zasady symetrii, kąt pochylenia połaci dachowych 35° - 45°,
 - f) pokrycie dachu wykonane w naturalnych kolorach materiałów ceramicznych lub kolory ciemnoczerwone, ciemnobrązowe, ciemnozielone,
 - g) elewacje w naturalnych kolorach materiałów z użyciem nie więcej niż dwóch różnych materiałów wykończeniowych lub jasnych pastelowych kolorów, zakaz stosowania okładzin winylowych (typu siding),
 - h) możliwość lokalizacji pomieszczeń garażowych i gospodarczych jako wbudowanych w budynek mieszkalny lub integralnie z nim związanych oraz wolnostojących jako jednokondygnacyjne bez poddasza użytkowego o powierzchni zabudowy do 50 m² pod warunkiem tworzenia z budynkiem mieszkalnym całości architektonicznej przy użyciu tych samych materiałów,
 - i) dla funkcji uzupełniającej obowiązuje maksymalna powierzchnia użytkowa do 30 % powierzchni użytkowej zabudowy podstawowej; wbudowana w budynek mieszkalny o uciążliwości nie wykraczającej poza granice lokalu,



§ 17. Dla terenów, oznaczonych na rysunku planu symbolami 50 ZC plan ustala:

- 1) utrzymanie terenu zabytkowego cmentarza;
- 2) powiększenie istniejącego cmentarza zgodnie z rysunkiem planu;
- 3) cmentarz objęty jest ochroną konserwatorską;
- 4) wszelkie działania na terenie cmentarza oraz w jego pobliżu w uzgodnieniu z Wojewódzkim Konserwatorem Zabytków.

§ 18. Wyznacza się teren oznaczony na rysunku planu symbolami 49 KS przeznaczony dla usług związanych z funkcjonowaniem cmentarza:

- 1) lokalizacja parkingu;
- 2) lokalizacja małych obiektów usługowych jednokondygnacyjnych o powierzchni do 30 m².

§ 19. Dla terenu oznaczonego na rysunku planu symbolem 58UT ustala się:

- 1) podstawowe przeznaczenie jako teren rekreacji i turystyki – przystań wodna;
- 2) uzupełniające przeznaczenie terenu jako funkcja usługowa towarzysząca funkcji podstawowej np. mała gastronomia, urządzenia socjalno-sanitarne w formie obiektów tymczasowych oraz elementy małej architektury, stoły, ławy, zadaszenia itp.);
- 3) obowiązuje objęcie wyznaczonego terenu jednym zamierzeniem inwestycyjnym bez możliwości podziałów;
- 4) zachowanie istniejącej zabudowy mieszkaniowej na działce nr 20/1;
- 5) w strefie ochrony ekspozycji zabytku, wszelkie działania inwestycyjne należy prowadzić po uzgodnieniu z Wojewódzkim Konserwatorem Zabytków, w zakresie ustaleń zawartych w Rozdziale 4 § 26.6.

§ 20. 1. Dla terenu oznaczonego na rysunku planu symbolem 1UZ ustala się:

- 1) podstawowe przeznaczenie terenu - usługi zdrowia i opieki społecznej na którym obowiązuje:
 - a) zachowanie istniejącej zabudowy i funkcji (*Dom Pomocy Społecznej – „Antoniówka”*) z możliwością przebudowy, rozbudowy, nadbudowy oraz odbudowy,
 - b) obiekt znajduje się w wojewódzkiej ewidencji zabytków – wszelkie zamierzenia inwestycyjne w istniejących granicach własnościowych i w uzgodnieniu z Wojewódzkim Konserwatorem Zabytków,
 - c) zachowanie istniejącego parku.

§ 21. 1. Dla terenu oznaczonego symbolem ZN plan ustala:

- 1) podstawowe przeznaczenie - tereny zieleni objęte formami ochrony przyrody na których obowiązuje:
 - a) zakaz wszelkiej zabudowy i prowadzenia jakiegokolwiek działalności gospodarczej obrębie skarpy wiślanej,
 - b) zachowanie obecnego użytkowania, z prawem do zalesień zgodnie z przepisami szczególnymi,
 - c) zachowanie istniejących lasków i zespołów zieleni,
 - d) dopuszcza się niezbędne roboty z zakresu regulacji i utrzymania terenu, wykonywane przez administratora rzek,
 - e) zakaz podziałów;
- 2) przewiduje się lokalizację ścieżki rowerowej.

§ 22. 1. Dla terenów, oznaczonych na rysunku planu symbolami R1 plan ustala:

- 1) podstawowe przeznaczenie – tereny rolne na których obowiązuje:
 - a) utrzymanie istniejącej zabudowy siedliskowej lub będącej w trakcie realizacji z możliwością remontu, przebudowy i rozbudowy obiektów,
 - b) możliwość tworzenia nowej zabudowy siedliskowej pod warunkiem bezpośredniego dostępu działki do istniejącej drogi publicznej,
 - c) minimalna powierzchnia terenu przeznaczonego do tworzenia nowej zabudowy siedliskowej musi być większa niż średnia wielkość gospodarstwa rolnego w gminie,
 - d) minimalna szerokość frontu działki – 40 m,



- e) maksymalna wysokość zabudowy mieszkaniowej 12 m, budynków gospodarczych 6 m, w najwyższym punkcie kalenicy, przy czym nie dotyczy to urządzeń towarzyszących, w których wysokość wynika bezpośrednio z wymogów technicznych i konstrukcyjnych,
- f) utrzymanie obecnego użytkowania z prawem do zalesień zgodnie z przepisami szczególnymi,
- g) w przypadku odkrycia stanowisk archeologicznych należy je oznaczyć, zabezpieczyć i powiadomić Wojewódzkiego Konserwatora Zabytków;
- h) w strefie ochrony ekspozycji zabytku, wszelkie działania inwestycyjne należy prowadzić po uzgodnieniu z Wojewódzkim Konserwatorem Zabytków, w zakresie ustaleń zawartych w Rozdziale 4 § 26.6.

§ 23. Dla terenów, oznaczonych na rysunku planu symbolami R2, ustala się:

- 1) podstawowe przeznaczenie jako tereny użytków rolnych bez prawa lokalizacji nowej zabudowy;
- 2) utrzymanie zabudowy siedliskowej i jednorodzinnej istniejącej lub będącej w trakcie realizacji z możliwością remontu, przebudowy jednak bez znaczącej rozbudowy;
- 3) utrzymanie istniejących zadrzewień śródpolnych i śródłukowych oraz rzek i cieków;
- 4) utrzymanie istniejących terenów upraw polowych; z prawem do zalesień zgodnie z przepisami szczególnymi;
- 5) możliwość lokalizowania sieci urządzeń infrastruktury technicznej wzdłuż dróg oraz po granicy działek;
- 6) w strefie ochrony ekspozycji zabytku, wszelkie działania inwestycyjne należy prowadzić po uzgodnieniu z Wojewódzkim Konserwatorem Zabytków, w zakresie ustaleń zawartych w Rozdziale 4 § 26.6.

§ 24. 1. Dla terenu oznaczonego symbolem R3 plan ustala:

- 1) podstawowe przeznaczenie - tereny zieleni, obecnie użytkowane rolniczo na których obowiązuje:
 - a) w obrębie rozległego jaru obowiązuje zakaz wszelkiej zabudowy i prowadzenia jakiegokolwiek działalności gospodarczej mogącej powodować zmiany istniejącego ukształtowania terenu,
 - b) zachowanie obecnego użytkowania, z prawem do zalesień zgodnie z przepisami szczególnymi,
 - c) dopuszcza się niezbędne roboty z zakresu regulacji i utrzymania terenu,
 - d) zakaz podziałów.

§ 25. Plan wyznacza teren oznaczony na rysunku symbolem ZI, przeznaczony pod zielenią izolacyjną i lokalizację rowu odwadniającego sąsiednie tereny mieszkaniowe.

Rozdział 4 USTALENIA DOTYCZĄCE GRANIC I ZASAD ZAGOSPODAROWANIA TERENÓW I OBIEKTÓW DÓBR KULTURY PODLEGAJĄCE OCHRONIE

§ 26. 1. W planie ustala się konserwatorską strefę ochrony w promieniu 50 m od istniejącego zabytkowego kościoła w celu zapewnienia ochrony walorów widokowych zabytku oraz jego ochrony przed szkodliwym oddziaływaniem czynników zewnętrznych. W obszarze strefy działania inwestycyjne w zakresie budowy nowych obiektów kubaturowych powinny być uzgadniane z Wojewódzkim Konserwatorem Zabytków. Nowa zabudowa gabarytami i sposobem kształtowania powinna nawiązywać do miejscowej tradycji architektonicznej.

2. Ustala się zachowanie i ochronę dóbr kultury wpisanych do rejestru zabytków zgodnie z poniższym wykazem:

L.p.	Obiekt	Lokalizacja	Okres lub data budowy	Nr rej. i data wpisania
1	Kościół parafialny p.w. św. Andrzeja Apostoła, drewniany, z pięknym barokowym wyposażeniem; wraz z najbliższym otoczeniem (w promieniu 50m)	Brwilno	1740r.	132/542/62 30.03.1962r.

2	Dzwonnica, z zabytkowymi dzwonami, drewniana	Brwilno	koniec XVIII wieku	
3	Cmentarz przykościelny, pow. 0,1 ha usytuowany wokół kościoła z kaplicą grobową Wincentego Poznańskiego i pomnikiem ku czci parafian zamordowanych w latach II wojny światowej. przy parafii p.w. św. Andrzeja	Brwilno	połowa XVIII wieku	
4	Wyposażenie kościoła	Brwilno		18/100/B z dnia 27.08.1970. i nr 24/107/B z dnia 27.08.1970r.
5	Epitafia z kaplicy grobowej Wincentego Poznańskiego	Brwilno		25/107/B z dnia 27.08.1970r.

3. Ustala się zachowanie i ochronę dóbr kultury znajdujących się w ewidencji Wojewódzkiego Konserwatora Zabytków, zgodnie z poniższym wykazem:

L.p.	Obiekt	Lokalizacja	Okres lub data budowy	Uwagi
1	Antoniówka, zespół Domu Wypoczynkowego Seminarium Duchownego: a) dom drewniany b) park krajobrazowy	Brwilno	1926 – 1927 lata 20-te XX w.	architekt : Stefan Szyller
2	Cmentarz rzymsko-katolicki przy parafii p.w. św. Andrzeja	Brwilno Górne	koniec XIX wieku	
3	Przystań żegluga wodnej	Brwilno Górne		
4	Mogiła zbiorowa na miejscu egzekucji hitlerowskich	Brwilno Górne	1947 r.	

4. Wykaz dóbr kultury wpisanych do ewidencji Wojewódzkiego Konserwatora Zabytków może ulec zmianie w wyniku opracowania gminnego programu opieki nad zabytkami.

5. Ustala się strefę otoczenia zabytków wpisanych do rejestru, zgodnie z rysunkiem planu. Wszelkie działania w tej strefie w uzgodnieniu z Konserwatorem Zabytków.

6. Ustala się strefę ochrony ekspozycji od kościoła św. Andrzeja, zespołu Domu Wypoczynkowego „Antoniówka” i istniejącego cmentarza, zgodnie z rysunkiem planu.

Wszelkie działania inwestycyjne w tej strefie dotyczące:

- lokalizacji zabudowy,
- sposobu zagospodarowania, w tym ogrodzeń, nawierzchni itp.,
- wysokości zabudowy, gabarytów, kolorystyka elewacji i pokrycia dachowego

w uzgodnieniu z Konserwatorem Zabytków.

7. Ustala się zachowanie i ochronę stanowisk archeologicznych i konserwatorskich stref archeologicznych. Wszelkie projektowane działania inwestycyjne w obrębie istniejących stanowisk archeologicznych należy uzgadniać z Wojewódzkim Konserwatorem Zabytków.

8. Utrzymuje się stanowiska archeologiczne znajdujące się w Ewidencji i Rejestrze Zabytków Archeologicznych, zgodnie z poniższym wykazem:

L.p.	Obszar AZP i oznaczenie	Funkcja	okres	Lokalizacja
1	Brwilno st. nr 1 AZP 49 – 53/1	relikty osady kultury łużyckiej	epoka brązu i wczesnej epoki żelaza	Brwilno
2	Brwilno st. nr 2 AZP 49 – 53/2	relikty osady,	okres wczesnego średniowiecza.	Brwilno

Za zgodnym wyrażeniem

PRYWATNA FIRMOWA KANCELARIA
SILLI I NIEMIŃSKI PARTNER

mgr inż. Andrzej Dzwonka

3	Brwilno st. nr 6 AZP 49 – 53/6	ślady osadnictwa kultury łużyckiej,	epoka brązu i okresu wczesnego średniowiecza	Brwilno
4	Brwilno st. nr 7 AZP 49 – 53/7	ślady obozowiska osady kultury pucharów lejkowatych, osady kultury łużyckiej, ślady osadnictwa	okres neolitu epoki kamienia, przełom epoki brązu i wczesnej epoki żelaza, okres wczesnego średniowiecza,	Brwilno
5	Brwilno st. nr 8 AZP 49 – 53/15	ślady obozowiska ślady osadnictwa	okres mezolitu epoki kamienia, okres wczesnego średniowiecza,	Brwilno
6	Brwilno st. nr 9 AZP 49 – 53/16	relikty osady	okres wczesnego średniowiecza	Brwilno
7	Brwilno st. nr 10 AZP 49 – 53/17	relikty osady	okres średniowiecza	Brwilno
8	Brwilno st. nr 4 AZP 49 – 53/23	relikty cmentarzyska ciałopalnego kultury pomorskiej	wczesna epoka żelaza	Brwilno

9. Wszelka działalność inwestycyjna musi się odbywać pod nadzorem archeologa.

Rozdział 5 ZASADY OBSŁUGI W ZAKRESIE KOMUNIKACJI

§ 27. 1. Wyznacza się tereny komunikacji z przeznaczeniem podstawowym na drogi, które na rysunku planu w zależności od klas, oznaczone są symbolami:

- 1) KDZ – istniejąca droga zbiorcza;
- 2) KDL – istniejące i projektowane drogi lokalne;
- 3) KDD – projektowane drogi dojazdowe;
- 4) KDW – projektowane drogi wewnętrzne.

2. Dla poszczególnych klas dróg ustala się:


- 1) dla drogi klasy zbiorczej oznaczonej symbolem 1KDZ, szerokość w liniach rozgraniczających 25 – 30 m;
- 2) dla dróg klasy lokalnej, oznaczonych symbolami 02KDL, 03KDL, 04KDL, 05KDL i 06KDL ustala się szerokość w liniach rozgraniczających 12 m - 20 m;
- 3) dla dróg klasy dojazdowej, oznaczonych symbolami od 07KDD do 24KDD. ustala się szerokość w liniach rozgraniczających od 10 m do 25 m, zgodnie z rysunkiem planu;
- 4) dla dróg wewnętrznych oznaczonych symbolem KDW ustala się szerokość w liniach rozgraniczających od 6 m do 15 m, zgodnie z rysunkiem planu.

3. Dopuszcza się możliwość odstępstw od powyższych ustaleń uzasadnionych szczegółowymi rozwiązaniami technicznymi bądź ze względu na istniejące uwarunkowania; uwarunkowania, takie jak:

- 1) kolizje z istniejącym uzbrojeniem;
- 2) kolizje z istniejącymi obiektami budowlanymi;
- 3) kolizje z zielenią o dużych walorach przyrodniczych;
- 4) w przypadkach nieuregulowanych stanów prawnych.

4. W liniach rozgraniczających ulic istnieje możliwość lokalizacji:

- 1) sieci i urządzeń infrastruktury technicznej na warunkach określonych w przepisach szczególnych;
- 2) zieleni izolacyjnej z zachowaniem pól widoczności określonych w przepisach szczególnych;
- 3) elementów małej architektury: słupy ogłoszeniowe, ławki itp.


 WYKONAWCA
 SŁUCHAŁ
 2023

5. W liniach rozgraniczających drogi 1KDZ, po jej północnej stronie przewiduje się lokalizację ścieżki rowerowej dla której ustala się:

- 1) szerokość ścieżki jednokierunkowej 1,5m, dwukierunkowej 2,0 m;
- 2) dopuszcza się korektę przebiegu trasy ścieżki przy zachowaniu w/w parametrów; zmiana przebiegu ścieżki nie spowoduje zmiany ustaleń planu.

Rozdział 6 INFRASTRUKTURA TECHNICZNA

§ 28. W zakresie zaopatrzenia w wodę, plan ustala:

- 1) utrzymuje się istniejące sieci i urządzenia zaopatrzenia w wodę;
- 2) źródło zaopatrzenia dla celów bytowo-gospodarczych i p.poż. stanowić będzie nadal wodociąg komunalny m. Płocka;
- 3) zaopatrzenie wszystkich terenów wyznaczonych w planie na cele zabudowy przewiduje się z systemu zbiorowego po rozbudowie sieci, stosownie do potrzeb w oparciu o główny przewód wodociagowy $\varnothing 225 \div 160$ mm przebiegającego w pasie dróg 17KDD, 04KDL i 01KDZ, a stanowiący przedłużenie przewodu przebiegającego przez wieś Maszewo;
- 4) rozbudowa sieci rozdzielczej obejmuje doposażenie przewidzianych do powiększenia terenów istniejącej zabudowy oraz terenów zabudowy planowanej, tj. 6PU, 7MNU, 8MN, 9MN, 10MN, 11MN, 12MN, 13MN, 15MN, 16MN, 18MN, 19MN, 20MN, 22MN, 25MN, 26MN, 27MN, 30MN, 39MN, 40MN i 41MN;
- 5) rozbudowa sieci będzie prowadzona w liniach rozgraniczających dróg;
- 6) posiadającemu własne ujęcie wody Domowi Pomocy Społecznej plan przewiduje jako alternatywę podłączenie do wodociągu zbiorowego;
- 7) indywidualne źródła zaopatrzenia można dopuścić jedynie przejściowo bądź, gdy będzie to uzasadnione ekonomicznie z racji znacznego oddalenia posesji od głównych koncentracji zabudowy i przy zapewnieniu jakości wody według wymogów określonych przepisami;
- 8) pierwotne źródło zaopatrzenia w sytuacjach kryzysowych winny stanowić zabezpieczenie przed skażeniami i radioaktywnością studnie publiczne. Ich ilość i rozmieszczenie określi plan obrony cywilnej gminy.

§ 29. W zakresie odprowadzania ścieków, plan ustala:

- 1) plan przewiduje realizację zorganizowanego systemu zbiorowego odprowadzania ścieków bytowo-gospodarczych z ich odprowadzeniem poprzez realizowaną obecnie kanalizację we wsi Maszewo do znajdującej się w tej wsi komunalnej oczyszczalni ścieków m. Płocka;
- 2) kanalizacją ściekową należy objąć wszystkie tereny zainwestowań istniejących oraz nowych przewidzianych w planie. Wyjątek stanowi Dom Pomocy Społecznej posiadający zakładową sieć kanalizacyjną i mechaniczno-biologiczną oczyszczalnię ścieków;
- 3) projektowana sieć kanalizacyjna pracować będzie w układzie grawitacyjno-pompowym. Ewentualna korekta odcinków trasy, lokalizacji pompowni bądź ich ilości wynikające z opracowań specjalistycznych nie będzie wymagała zmiany planu;
- 4) do czasu objęcia poszczególnych terenów siecią kanalizacyjną jako rozwiązanie tymczasowe przewiduje się szczelne zbiorniki bezodpływowe z wywozem ścieków do punktu zlewnego, bądź oczyszczalnie przydomowe przy odpowiednich warunkach gruntowo-wodnych;
- 5) docelowe utrzymanie rozwiązań indywidualnych można dopuścić jedynie po uzasadnieniu ekonomicznym, gdy jest to spowodowane np. znacznym oddaleniem obiektu od głównych koncentracji zabudowy. Rozwiązania te nie mogą powodować zanieczyszczenia wód powierzchniowych bądź gruntowych;
- 6) wody opadowe odprowadzane będą poprzez spływ powierzchniowy, jednakże obiekty stacji paliw, warsztatów samochodowych, parkingów itp. miejsc narażonych na zanieczyszczenie produktami ropopochodnymi, wymagają odprowadzenia do odbiornika w sposób zorganizowany, po uprzednim mechanicznym oczyszczeniu.

Za zgodność z oryginałem

PRYWATNA PRACOWNIA PROJEKTOWA
SIECI I INSTALACJI SANITARNE
mgr inż. Grzegorz Gajewska

§ 30. W zakresie zaopatrzenia w gaz, plan ustala:

- 1) istnieje możliwość objęcia miejscowości siecią gazu przewodowego średniego ciśnienia, wyprowadzoną z istniejącej stacji redukcyjno-pomiarowej pierwszego stopnia w Srebrnej (gm. Stara Biała);
- 2) budowa sieci gazowych w liniach rozgraniczających dróg poza pasem jezdni za zgodą zarządcy drogi i na warunkach określonych przez właściwy zakład gazowniczy;
- 3) warunki techniczne, jakim powinny odpowiadać sieci gazowe określają przepisy szczegółowe;
- 4) o realizacji sieci gazowej do poszczególnych terenów decydować będą względy ekonomiczne i zainteresowanie odbiorców. Do czasu realizacji sieci gazu przewodowego oraz dla odbiorców nie objętych programem gazyfikacji, będzie nadal stosowany gaz płynny w butlach.

§ 31. W zakresie zaopatrzenia w energię elektryczną, plan ustala:

- 1) utrzymuje się istniejące sieci i urządzenia elektroenergetyczne, tj. linie 15 kV, stacje transformatorowe 15/0,4 kV oraz linie n.n.;
- 2) zaopatrzenie w energię elektryczną następować będzie nadal z linii 15 kV wyprowadzonych ze stacji transformatorowo-rozdzielczych 110/15 kV w Płocku poprzez istniejące i projektowane stacje transformatorowe 15/0,4 kV oraz linie niskiego napięcia;
- 3) dla obsłużenia planowanej zabudowy przewiduje się realizację nowej stacji transformatorowej 15/0,4 kV z odcinkiem linii zasilającej, zlokalizowanej u zbiegu planowanych do rozbudowy terenów budownictwa jednorodzinnego 11MN, 12MN, 15MN, 17MN przy drodze KDW, oraz rozprowadzające napowietrzne lub kablowe linie elektroenergetyczne; stacje oznaczono na rysunku planu symbolem E. Ewentualne inne usytuowanie stacji nie będzie wymagało zmiany ustaleń planu;
- 4) lokalizacja linii kablowych średniego i niskiego napięcia w liniach rozgraniczających dróg poza pasem jezdni;
- 5) oświetlenie uliczne na terenach zwartej zabudowy w liniach rozgraniczających dróg;
- 6) plan rezerwuje korytarz jako strefę oddziaływania pól elektromagnetycznych dwustronnie o szerokości od osi linii 15 kV – po 7,5 m. W strefie obowiązuje zakaz zabudowy mieszkaniowej i innej o charakterze chronionym; dopuszcza się lokalizację innych obiektów po uzgodnieniu z zarządcą sieci;
- 7) modernizacja i rozbudowa linii SN, trafostacji i linii n.n. może być prowadzona w miarę narastania potrzeb, przez właściwy zakład energetyczny. Ewentualna zmiana konfiguracji linii, usunięcie kolizji, wykonanie połączeń manewrowych bądź wykonanie dodatkowych stacji transformatorowych nie będą wymagały zmiany niniejszego planu przy zachowaniu odpowiednich odległości wolnych od zabudowy, odpowiedniej powierzchni działki trafostacji i zapewnieniu bezpośredniego do niej dostępu z drogi dojazdowej;
- 8) w przypadku wystąpienia kolizji sieci energetycznych z zabudową, usunięcie tych kolizji przy realizacji zamierzenia powinno być prowadzone w uzgodnieniu z gestorem sieci.

§ 32. W zakresie zaopatrzenia w ciepło, plan ustala:

- 1) plan przewiduje wykorzystywanie lokalnych źródeł ciepła;
- 2) zaopatrzenie planowanych obiektów z ekologicznych nośników energii, tj. gazu – po przeprowadzonej gazyfikacji, prądu elektrycznego, oleju opałowego niskosiarkowego, bądź innych nośników spalanych w urządzeniach o wysokim poziomie czystości emisji, jak również energii odnawialnej;
- 3) sukcesywne eliminowanie istniejących nieekologicznych kotłowni na paliwa stałe i zakaz ich odtwarzania;
- 4) prowadzenie prac termomodernizacyjnych obiektów istniejących dla ograniczenia potrzeb cieplnych.

§ 33. W zakresie gospodarki odpadami, plan ustala:

- 1) plan ustala obowiązek zbiórki komunalnych odpadów stałych indywidualnie w miejscach wyznaczonych w obrębie każdej nieruchomości i czasowego ich gromadzenia w szczelnych pojemnikach;
- 2) wywóz odpadów komunalnych do Zakładu Utylizacji Odpadów w Kobiernikach (gm. Stara Biała) celem dalszego ich przetwarzania;



- 3) utrzymanie istniejącego gminnego punktu składowania odpadów niebezpiecznych (obecnie we wsi Biała) i okresowego ich wywozu do zakładu przetwórstwa;
- 4) w zakresie ograniczenia ilości wytwarzania odpadów, ich selektywnej zbiórki, transportu, odzysku i unieszkodliwiania, obowiązują ustalenia gminnego planu gospodarki odpadami.

§ 34. W zakresie telekomunikacji, plan ustala:

- 1) utrzymuje się urządzenia łączności, tj. linie napowietrzne i doziemne z przyłączami abonenckimi operatorów sieci;
- 2) zaopatrzenie w łącza telefoniczne z istniejących i projektowanych linii w uzgodnieniu z operatorem sieci;
- 3) rozbudowa sieci telekomunikacyjnej ww. operatorów następować będzie w liniach rozgraniczających dróg;
- 4) szczegółowe warunki rozwoju infrastruktury telekomunikacyjnej określą operatorzy sieci z gestorem terenu i zarządcą dróg;
- 5) obsługa abonentów za pośrednictwem indywidualnych połączeń stacjonarnych i aktywacji telefonów komórkowych na warunkach określonych przez operatorów sieci i systemów.

Rozdział 7 Ustalenia końcowe

§ 35. Wysokość stawki procentowej służącej naliczaniu opłaty związanej ze wzrostem wartości nieruchomości ustala się w wysokości 30 %.

§ 36. Wykonanie niniejszej uchwały powierza się Wójtowi Gminy Stara Biała.

§ 37. Uchwała wchodzi w życie po upływie 30 dni od daty jej ogłoszenia w Dzienniku Urzędowym Województwa Mazowieckiego.

RADA GMINY
w Starej Białej

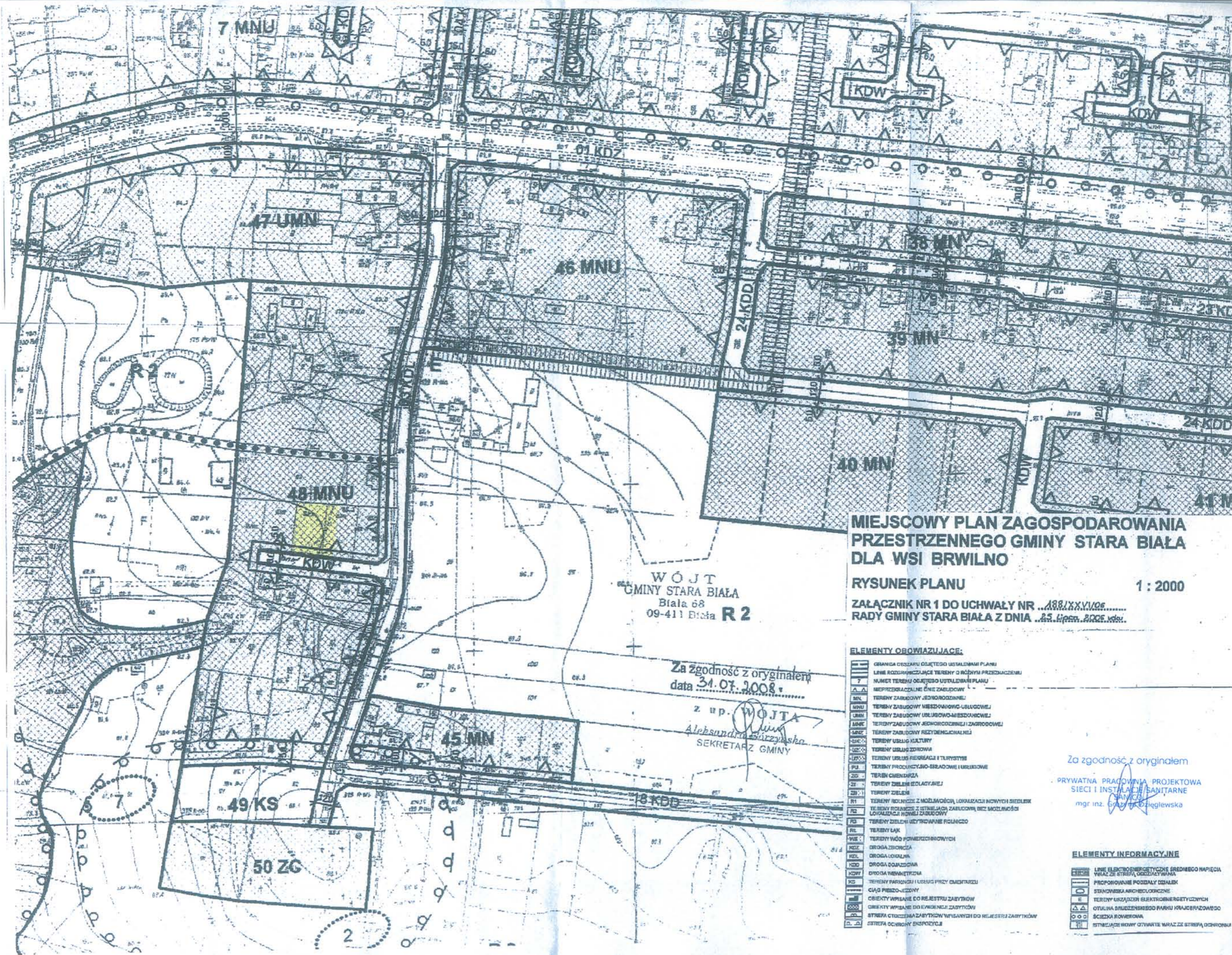
PRZEWODNICZĄCY
Rady Gminy
w Starej Białej
Włodzisław Kosiński
Włodzisław Kosiński

Za zgodność z oryginałem
data 31.07.2008 r.

Wz-PL-147
RADCA PRAWNY
mgr Henryk Jeszkeński
mgr Henryk Jeszkeński
ADWOKAT

z up. **WÓJTA**
Aleksandra Gorzyńska
Aleksandra Gorzyńska
SEKRETARZ GMINY

ZOBACZ...
PRYWATNY...
SIECI I INST...
mgr...



**MIEJSCOWY PLAN ZAGOSPODAROWANIA
PRZESTRZENNEGO GMINY STARA BIAŁA
DLA WSI BRWILNO**

RYSUNEK PLANU

1 : 2000

**ZAŁĄCZNIK NR 1 DO UCHWAŁY NR ...188/XXV/08...
RADY GMINY STARA BIAŁA Z DNIA ...23 Lipca 2008 roku.**

**WOJTA
GMINY STARA BIAŁA
Biała 68
09-411 Biała R 2**

Za zgodność z oryginałem
data 31.07.2008 r.

z up. *WOJTA*
Aleksandra Szaryńska
SEKRETARZ GMINY

ELEMENTY OBOWIAZUJĄCE:

- GRANICA OBSZARU OBJĘTEGO USTALENIAMI PLANU
- LINIE ROZGRANICZAJĄCE TERENY O RÓŻNYM PRZEDZIALENIU
- NUMER TERENU OBJĘTEGO USTALENIAMI PLANU
- WSPRZECIĄCZAJĄCE LINIE ZABUDOWY
- TERENY ZABUDOWY JEDYNOGODZINNEJ
- TERENY ZABUDOWY MIESZKANIOWO-USŁUGOWEJ
- TERENY ZABUDOWY USŁUGOWO-MIESZKANIOWEJ
- TERENY ZABUDOWY JEDYNOGODZINNEJ ZAGRODOWEJ
- TERENY ZABUDOWY REZYDENCJALNEJ
- TERENY USŁUG KULTURY
- TERENY USŁUG ZDROWIA
- TERENY USŁUG REKREACJI I TURYSTYCZNEJ
- TERENY PRACOWNICZO-SERWISOWE I USŁUGOWE
- TERENY CMENTARZA
- TERENY ZIELENI (ZOLARYJNEJ)
- TERENY ZIELENI
- TERENY ROLNICZE Z MOŻLIWOŚCIĄ LOKALIZACJI NOWYCH SIEDLEK
- TERENY ROLNICZE Z OSTRZEŻENIEM ZABUDOWY, BEZ MOŻLIWOŚCI LOKALIZACJI NOWEJ ZABUDOWY
- TERENY ZIELENI UŻYTKOWANE ROLNICZO
- TERENY ŁĄK
- TERENY WÓD POWIERZCHNIOWYCH
- DROGA ZDRWIENIA
- DROGA LOKALNA
- DROGA DOJAZDOWA
- DROGA MIAWĘTROWA
- TERENY PARKOWI I USŁUGI PRZY CMENTARZU
- CIĄG PIEKARNI
- OBIEKTY WPISANE DO REJESTRU ZABYTKÓW
- OBIEKTY WPISANE DO EWIDENCJI ZABYTKÓW
- STREFA OCHRONY ZABYTKÓW WPISANYCH DO REJESTRU ZABYTKÓW
- STREFA OCHRONY SĄPODZIĘCZNEJ

Za zgodność z oryginałem

PRYWATNA PRACOWNIA PROJEKTOWA
SIECI I INSTALACJI SANITARNEJ
mgr inż. *Grzegorz Dzięgielewska*

ELEMENTY INFORMACYJNE

- LINIE ELEKTROENERGETYCZNE ŚREDNIEGO NAPIĘCIA WRAZ ZE STREFĄ OCHRONY
- PROPOZYCJONNE PODZIAŁY DZIAŁEK
- STANOWISKA ARCHIEOLOGICZNE
- TERENY URZĄDZEŃ ELEKTROENERGETYCZNYCH
- OTULINA ŚLADZIEŃSKIEGO PARKU KRAJOWEGO
- ŚCIEŻKA ROZKOWA
- STANOWISKA WÓWY OTWARTE WRAZ ZE STREFĄ OCHRONY

Uwagi i zalecenia:

1. Przypomina się wykonawcy o obowiązku ochrony punktów osnowy geodezyjnej art.15 i 48 ustawy z dnia 17.05.1989 roku Prawo geodezyjne i kartograficzne (tj. Dz. U. Nr 240 z 2005 r. poz. 2027 z późniejszymi zmianami).
2. Przypomina się inwestorowi, że sieć uzbrojenia terenu podlega inwentaryzacji i ewidencji. Po zrealizowaniu projektu przeprowadza się inwentaryzację art. 27 ustawy z dnia 17.05.1989 roku Prawo geodezyjne i kartograficzne (tj. Dz. U. Nr 240 z 2005 r. poz. 2027 z późniejszymi zmianami) oraz & 14 pkt.1 Rozporządzenia Ministra Rozwoju Regionalnego i Budownictwa z dnia 05.04.2001 roku w sprawie geodezyjnej ewidencji sieci uzbrojenia terenu oraz zespołów uzgadniania dokumentacji projektowej (tj. Dz. U. Nr 38 poz. 455).
3. W przypadku konieczności wycinki drzew uzyskać zgodę właściwych służb.
4. Przed zasypaniem zgłosić do odbioru w Petrotel Płock ul. Chemików 7.
5. Uzgodnienie zachowuje ważność przez okres 3 lat od dnia wydania opinii w sprawie uzgodnienia usytuowania projektowanych sieci uzbrojenia terenu - zgodnie z § 13 pkt 1 Rozporządzenia Ministra Rozwoju Regionalnego i Budownictwa z dnia 05.04.2001 roku w sprawie geodezyjnej ewidencji sieci uzbrojenia terenu oraz zespołów uzgadniania dokumentacji projektowej (tj. Dz. U. Nr 38 poz. 455).
6. Uzgodnienie traci ważność w przypadku, gdy inwestor albo organy administracji architektoniczno budowlanej lub nadzoru budowlanego powiadomią zespół o utracie ważności, zmianie lub uchyleniu decyzji o warunkach zabudowy i zagospodarowania terenu, zatwierdzeniu projektu budowlanego oraz pozwoleniu na budowę - zgodnie z § 13 pkt 2 w/w rozporządzenia.

z up. STAROSTY
inż. Leszek Majewski
 PRZEWODNICZĄCY
 ZESPOŁU UZGADNIANIA
 DOKUMENTACJI PROJEKTOWEJ

Za zgodność z oryginałem

PRYWATNA PRACOWNIA PROJEKTOWA
 SIECI I INSTALACJE SANITARNE
 SARNO
 mgr inż. *Barbara Uziągłowska*

STAROSTA PŁOCKI
ZESPÓŁ UZGADNIANIA DOKUMENTACJI PROJEKTOWEJ

Na podstawie art. 28 ust. 1 ustawy z dnia 17 maja 1989r. - Prawo geodezyjne i kartograficzne (Dz. U. z 2000r. Nr 100, poz. 1086 i Nr 120, poz. 1268) uzgodniono usytuowanie projektowanych sieci uzbrojenia terenu

..... *Włodzisław M. Olszowski*
(wyszczególnienie uzgadnianych sieci uzbrojenia terenu)

Uzgodnione usytuowanie sieci uzbrojenia terenu podlega wytyczeniu i geodezyjnej inwentaryzacji: powykonawczej przez jednostki uprawnione do wykonywania prac geodezyjnych.

W razie niezgodności realizacji sieci uzbrojenia terenu z uzgodnionym projektem inwestor zobowiązany jest przedłożyć mapę z wynikami pomiarów powykonawczych właściwemu organowi administracji architektoniczno-budowlanej.

Uzgodnienie usytuowania projektowanych sieci uzbrojenia terenu zachowuje ważność przez okres 3 lat od dnia wydania opinii w sprawie uzgadniania usytuowania projektowanych sieci uzbrojenia terenu. Uzgodnienie traci ważność w przypadku, o którym mowa w § 13 rozporządzenia Ministra Rozwoju Regionalnego i Budownictwa z dnia 2 kwietnia 2001r. w sprawie geodezyjnej ewidencji sieci uzbrojenia terenu oraz zespołów uzgadniania dokumentacji projektowej (Dz. U. Nr 38, poz. 455).

10000-11-14448/08 up. STAROSTY
(tytuł, opinia) *Przewodniczący zespołu* *inż. Leszek Majowski*

Proca 24.09.2008
(miejsce i data) **ZESPÓŁU UZGADNIANIA DOKUMENTACJI PROJEKTOWEJ**

Za zgodność z oryginałem

PRYWATNA PRACOWNIA PROJEKTOWA
SIECI I INSTALACJI SANITARNE
mgr inż. *[Signature]* Pięglewska

PAŃSTWOWY POWIATOWY
INSPEKTOR SANITARNY w Płocku
09-402 Płock, ul. Kolegialna 20
tel. 024 262-62-07; 024 262-31-04

Płock, dn. 09.10.2008r.

Prywatna Pracownia Projektowa Sieci
I Instalacje Sanitarne „SANICO”
mgr inż. Grażyna Dziegłewska
Ul. Powstańców Styczniowych 17/8
09-407 Płock

OPINIA SANITARNA ZNS. 7170-1002-225/08.GB

Na podstawie art. 3 pkt. 2 a ustawy z dnia 14 marca 1985 r. o Państwowej Inspekcji Sanitarnej (Dz.U. z 2006 r. nr 122, poz. 851 ze zmianami), po zapoznaniu się z projektem budowlanym złożonym przy piśmie z dnia 26.09.2008r., Państwowy Powiatowy Inspektor Sanitarny w Płocku

opiniuje projekt budowlany sieci wodociągowej na działkach o nr ewid. 99, 94, 83/5, 83/6 w m. Brwilno, gm. Stara Biała, pozytywnie bez zastrzeżeń.

UZASADNIENIE

Opracowanie obejmuje wykonanie sieci wodociągowej na działkach o nr ewid. 99, 94, 83/5, 83/6 w miejscowości Brwilno.

Projekt budowlany obejmuje wykonanie:

- sieci wodociągowej Ø 63 PE – długość 76 m,
- przejścia przez drogę w rurze ochronnej stalowej Ø 114x6,4 – długość 162 m,

Źródłem zaopatrzenia w wodę projektowanej sieci wodociągowej Ø 63 PE jest istniejący wodociąg gminny Ø 110 PE zlokalizowany na działce o nr ewid. 99 w liniach rozgraniczających drogi nr 94. Projektowany wodociąg włączony będzie do istniejącej sieci za pomocą opaski z odcięciem na zasuwę AKWA, AVK lub HAWLE z obudową i skrzynką uliczna do zasuw. Rury PE łączyc za pomocą złączy zaciskowych ISO z żywicy acetalowej z uszczelnieniem typu O-ring.

Niniejsza opinia dotyczy projektu budowlanego sieci wodociągowej na działkach o nr ewid. 20/10, 20/8, 20/23 w m. Biała, gm. Stara Biała, na którym znajduje się klauzula zatwierdzenia przez Państwowego Powiatowego Inspektora Sanitarnego w Płocku.

Informacja: W związku z art. 3 pkt. 3 ustawy z dnia 14 marca 1985r. o Państwowej Inspekcji Sanitarnej, informuję o konieczności powiadomienia Inspekcji Sanitarnej o terminie odbioru technicznego obiektu.

Załączniki: 1 egz. dokumentacji projektu budowlanego sieci wodociągowej na działkach o nr ewid. 99, 94, 83/5, 83/6 w m. Brwilno, gm. Stara Biała,

Otrzymują:

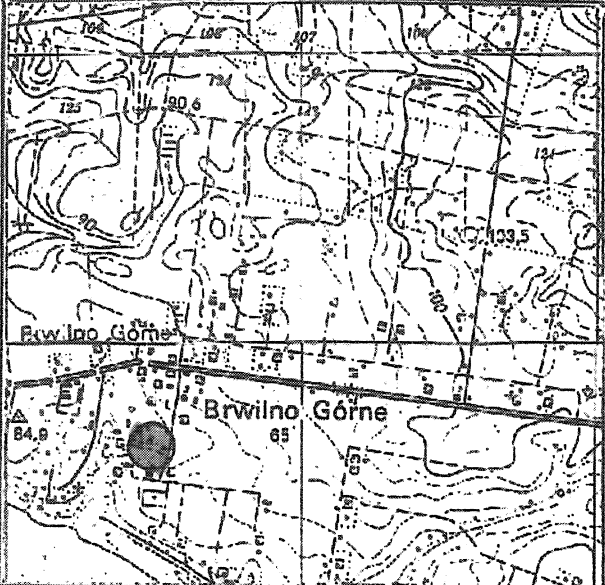
1. Adresat
2. aa

Sporządził:
Grzegorz Bieńkowski - Kierownik Sekcji ZNS

Państwowy
Powiatowy Inspektor Sanitarny
w Płocku-mieście na prawach powiatu
i powiecie płockim
lek. med. Romuald Ostrowski
spec. epidemiolog

Za zgodność z oryginałem

PRYWATNA PRACOWNIA PROJEKTOWA
SIECI I INSTALACJE SANITARNE
mgr inż. Grażyna Dziegłewska



SZKIC LOKALIZACJI
SKALA 1:25 000
 ODPIS UZGODNIENI (pieczętki)

- STAROSTA PŁOCKI ZESPÓŁ UZGADNIANIA DOKUMENTACJI PROJEKTOWEJ NA PODSTAWIE ART. 28 UST. 1 USTAWY Z DNIA 17 MAJA 1989r - PRAWO GEODEZYJNE I KARTOGRAFICZNE (Dz.U. z 2000 r. NR 100, poz. 1086 i Nr 120, poz. 1288)
- UZGODNIONO USYTUOWANIE PROJEKTOWANYCH SIECI UZBROJENIA TERENU UZGODNIENIE WG OPINII (wyszczególnienie uzgadnianych sieci uzbrojenia terenu)
- UZGODNIONE USYTUOWANIE SIECI UZBROJENIA TERENU PODLEGA WYTYCZENIU I GEODEZYJNEJ INWENTARYZACJI POWYKONAWCZEJ PRZEZ JEDNOSTKI UPRAWNIONE DO WYKONYWANIA PRAC GEODEZYJNYCH. W RAZIE NIEZGODNOŚCI REALIZACJI SIECI UZBROJENIA TERENU Z UZGODNIONYM PROJEKTEM INWESTOR ZOBOWIĄZANY JEST PRZEDŁOŻYĆ MAPĘ Z WYNIKAMI POMIARÓW POWYKONAWCZYCH WŁAŚCIWEMU ORGANOWI ADMINISTRACJI ARCHITEKTONICZNO-BUDOWLANEJ - UZGODNIENIE USYTUOWANIA
- PROJEKTOWANYCH SIECI UZBROJENIA TERENU ZACHOWUJE WAŻNOŚĆ PRZEZ OKRES 3 LAT OD DNI WYDANIA OPINII W SPRAWIE UZGADNIANIA USYTUOWANIA PROJEKTOWANYCH SIECI UZBROJENIA TERENU. UZGODNIENIE TRACI WAŻNOŚĆ W PRZYPADKU, O KTÓRYM MOWA W § 13 ROZPORZĄDZENIA MINISTRA ROZWOJU REGIONALNEGO I BUDOWNICTWA Z DNIA 2 KWIECIA 2001r. W SPRAWIE GEODEZYJNEJ EVIDENCJI SIECI UZBROJENIA TERENU ORAZ ZESPÓŁU UZGADNIANIA DOKUMENTACJI PROJEKTOWEJ (Dz. U. Nr 38, poz. 456) (symbol opinii) ODGK-III-7424/852/2008 (miejscowość, data) PŁOCK 24.09.2008
- PRZEWODNICZĄCY ZESPÓŁ UZGADNIANIA DOKUMENTACJI PROJEKTOWEJ Z up. STAROSTY inż. LESZEK MAJEWSKI PRZEWODNICZĄCY
- PODPIS NIECZYTELNY

86

GEOMIAR
 USŁUGI GEODEZYJNE I KARTOGRAFICZNE
Paweł Antoszkiewicz
 09-402 Płock, ul. Sierpecka 10A/4
 tel. 024-264-20-26
 NIP 774-169-57-95, REG. 140397121

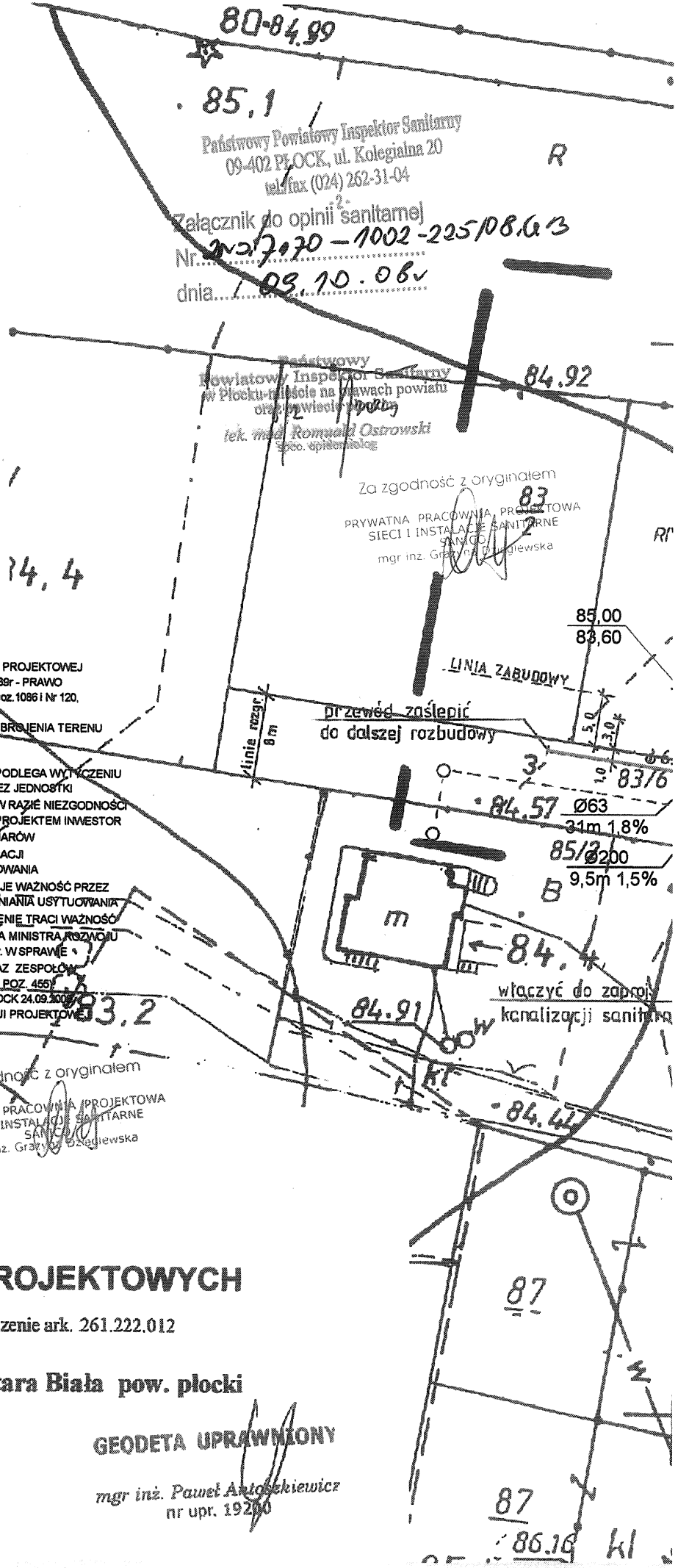
Za zgodność z oryginałem
 PRYWATNA PRACOWNIA PROJEKTOWA SIECI I INSTALACJE SANITARNE mgr inż. Grazyna Biedzińska

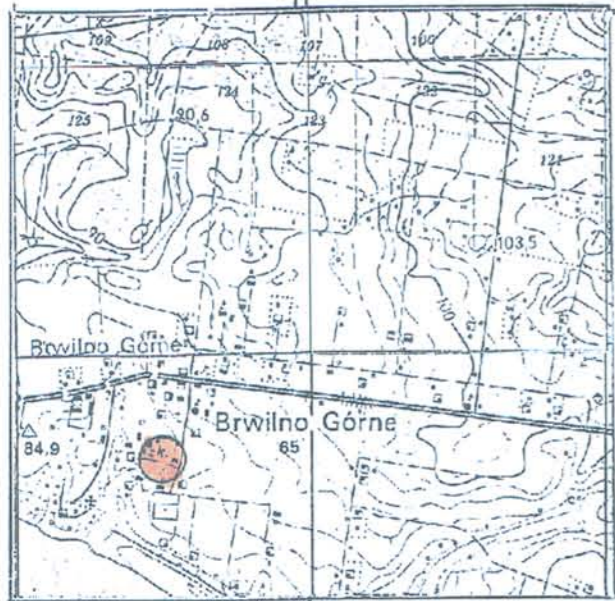
MAPA DO CELÓW PROJEKTOWYCH

Skala 1:500 powstała przez powiększenie ark. 261.222.012

BRWILNO dz. nr 83/3 gm. Stara Biała pow. płocki

GEODETA UPRAWNIONY
 mgr inż. Paweł Antoszkiewicz
 nr upr. 19200





SZKIC LOKALIZACJI
SKALA 1:25 000
ODPIS UZGODNIENI (pieczątki)

- STAROSTA PŁOCKI ZESPÓŁ UZGADNIANIA DOKUMENTACJI PROJEKTOWEJ NA PODSTAWIE ART. 28 UST. 1 USTAWY Z DNIA 17 MAJĄ 1989r - PRAWO GEODEZYJNE I KARTOGRAFICZNE (Dz.U. z 2000 r. NR 100, poz. 10861 Nr 120, poz. 1268) UZGODNIENIE USYTUOWANIE PROJEKTOWANYCH SIECI UZBROJENIA TERENU UZGODNIENIE WG OPINII (wyszczególnienie uzgadnianych sieci uzbrojenia terenu) UZGODNIENIE USYTUOWANIE SIECI UZBROJENIA TERENU PODLEGA WYKONANIU I GEODEZYJNEJ INWENTARYZACJI POWYKONAWCZEJ PRZEZ JEDNOSTKI UPRAWNIONE DO WYKONYWANIA PRAC GEODEZYJNYCH. W RAZIE NIEZGODNOŚCI REALIZACJI SIECI UZBROJENIA TERENU Z UZGODNIONYM PROJEKTEM INWESTOR ZOBOWIĄZANY JEST PRZEDŁOżyć MAPĘ Z WYNIKAMI POMIARÓW POWYKONAWCZYCH WŁAŚCIWEMU ORGANOWI ADMINISTRACJI ARCHITEKTONICZNO-BUDOWLANEJ. UZGODNIENIE USYTUOWANIA PROJEKTOWANYCH SIECI UZBROJENIA TERENU ZACHOWUJE WAŻNOŚĆ PRZEZ OKRES 3 LAT OD DNIA WYDANIA OPINII W SPRAWIE UZGADNIANIA USYTUOWANIA PROJEKTOWANYCH SIECI UZBROJENIA TERENU. UZGODNIENIE TRACI WAŻNOŚĆ W PRZYPADKU, O KTÓRYM MOWA W § 13 ROZPORZĄDZENIA MINISTRA ROZWOJU REGIONALNEGO I BUDOWNICTWA Z DNIA 2 KWIETNIA 2001r. W SPRAWIE GEODEZYJNEJ EVIDENCJI SIECI UZBROJENIA TERENU ORAZ ZESPOŁÓW UZGADNIANIA DOKUMENTACJI PROJEKTOWEJ (Dz. U. Nr 38, poz. 455) (symbol opinii) ODGK-III-742/1852/2008 (miejsce, data) PŁOCK 24.09.2008 PRZEWODNICZĄCY ZESPÓŁ UZGADNIANIA DOKUMENTACJI PROJEKTOWEJ Z up. STAROSTY inż. LESZEK MAJEWSKI PRZEWODNICZĄCY PODPIS NICZYTELNY
- PAŃSTWOWY POWATOWY INSPEKTOR SANITARNY. 09-402 PŁOCK, UL. KOLEGIALNA 20 TEL/FAX (024) 262-31-04 ZAŁĄCZNIK DO OPINII SANITARNEJ NR ZNS. 7170-1002-225/08, GB Z DNIA 09.10.08r. PAŃSTWOWY POWATOWY INSPEKTOR SANITARNY W PŁOCKU - MIEŚCIE NA PRAWACH POWIATU ORAZ POMOCIE PŁOCKIM LEK. MED. ROMUALD OSTROWSKI spec. epidemiolog PODPIS NICZYTELNY

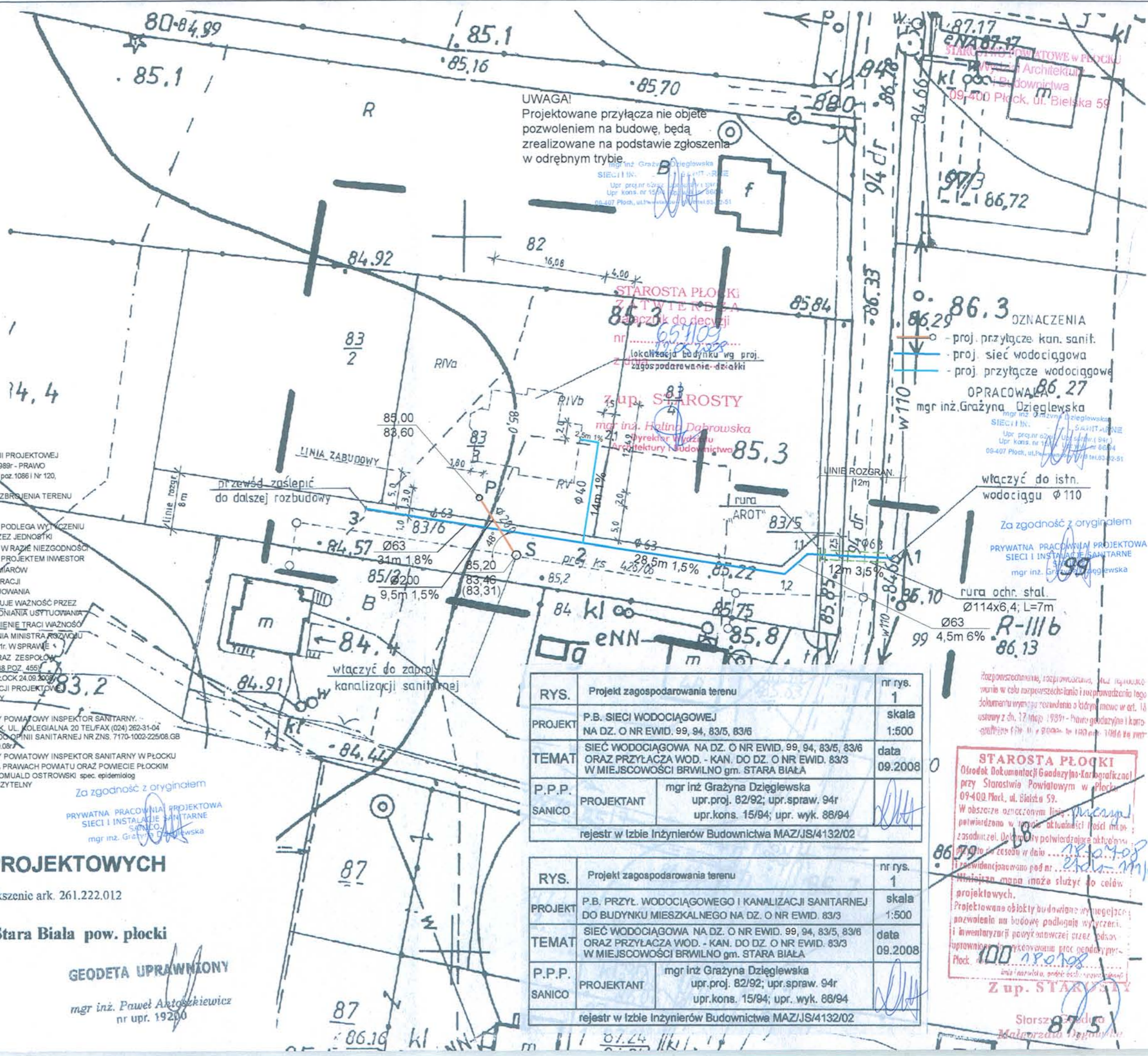
86
GEOMIAR
USŁUGI GEODEZYJNE I KARTOGRAFICZNE
Paweł Antoszkiewicz
09-402 Płock, ul. Sierpecka 10A/4
tel. 024-264-20 25
NTP 774-169-57-95, REG. 140397121

MAPA DO CELÓW PROJEKTOWYCH

Skala 1:500 powstała przez powiększenie ark. 261.222.012

BRWILNO dz. nr 83/3 gm. Stara Biała pow. płocki

GEODETA UPRAWNIONY
mgr inż. Paweł Antoszkiewicz
nr upr. 19200



UWAGA!
Projektowane przyłącza nie objęte pozwoleniem na budowę, będą zrealizowane na podstawie zgłoszenia w odrębnym trybie

STAROSTA PŁOCKI
Z up. STAROSTY
mgr inż. Grażyna Dziągiewska
SIECI I IN. SANITARNE
Upr. proj. 82/92; upr. spraw. 94r
Upr. kons. nr 15/94; upr. wyk. 88/94
09-407 Płock, ul. Bielska 59 tel. 024-264-20-51

OZNACZENIA
- proj. przyłącze kan. sanit.
- proj. sieć wodociągowa
- proj. przyłącze wodociągowe
OPRACOWAŁA
mgr inż. Grażyna Dziągiewska
SIECI I IN. SANITARNE
Upr. proj. 82/92; upr. spraw. 94r
Upr. kons. nr 15/94; upr. wyk. 88/94
09-407 Płock, ul. Bielska 59 tel. 024-264-20-51

włączyć do istn. wodociągu ϕ 110
Za zgodność z oryginałem
PRYWATNA PRACOWNIA PROJEKTOWA SIECI I INSTALACJE SANITARNE mgr inż. Grażyna Dziągiewska

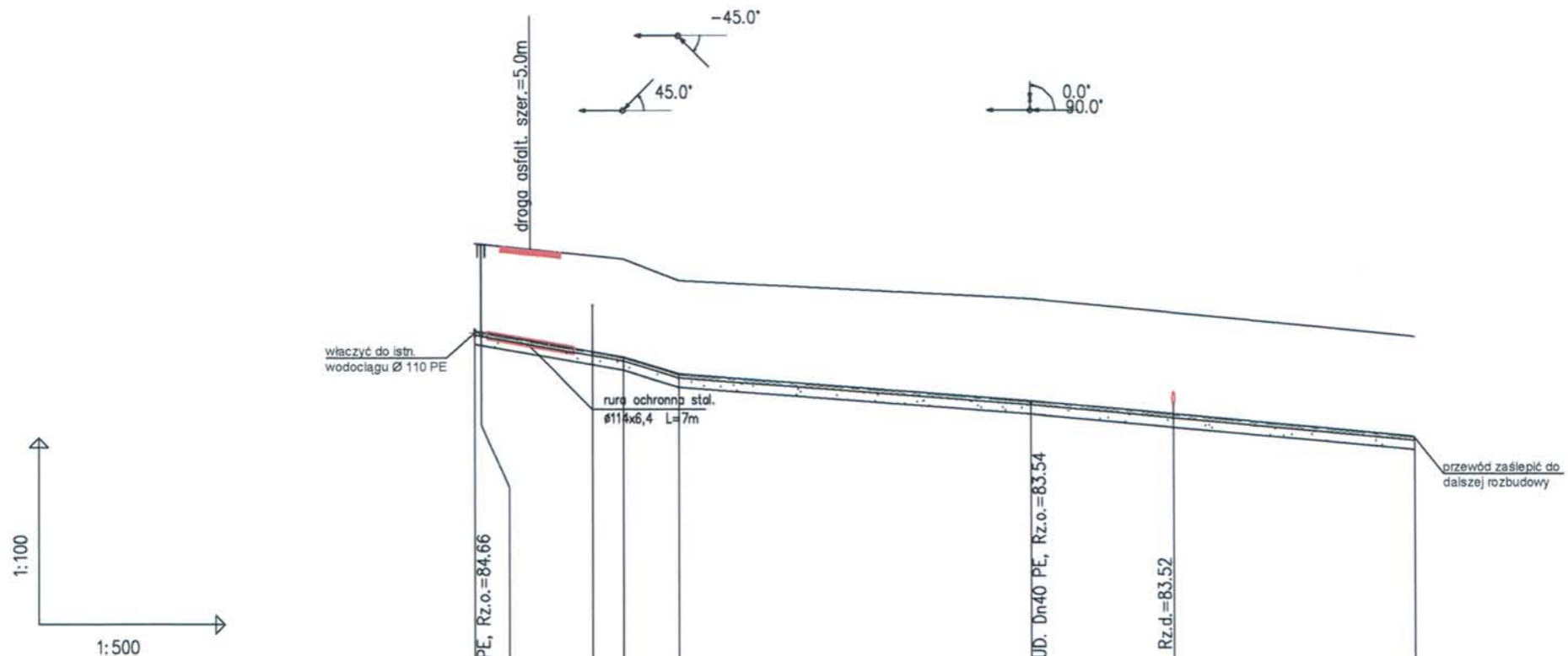
rura ochr. stal.
 ϕ 114x6,4; L=7m
R-IIIb
 ϕ 63
99 4,5m 6%
86.13

Rozpowszechnianie, rozprowadzanie, druk, reprodukcja w celu rozpowszechniania i rozprowadzania tego dokumentu wymaga pozwolenia o którym mowa w art. 18 ustawy z dn. 17 lipca 1999r - Prawo geodezyjne i kartograficzne (Dz. U. z 2000 r. Nr 100, poz. 10861 Nr 120, poz. 1268)

RYS.	Projekt zagospodarowania terenu	nr rys.	1
PROJEKT	P.B. SIECI WODOCIĄGOWEJ NA DZ. O NR EWID. 99, 94, 83/5, 83/6	skala	1:500
TEMAT	SIEĆ WODOCIĄGOWA NA DZ. O NR EWID. 99, 94, 83/5, 83/6 ORAZ PRZYŁĄCZA WOD. - KAN. DO DZ. O NR EWID. 83/3 W MIEJSCOWOŚCI BRWILNO gm. STARA BIAŁA	data	09.2008
P.P.P. SANICO	PROJEKTANT mgr inż. Grażyna Dziągiewska upr.proj. 82/92; upr.spraw. 94r upr.kons. 15/94; upr. wyk. 88/94		
rejestr w Izbie Inżynierów Budownictwa MAZ/JS/4132/02			

RYS.	Projekt zagospodarowania terenu	nr rys.	1
PROJEKT	P.B. PRZYŁ. WODOCIĄGOWEGO I KANALIZACJI SANITARNEJ DO BUDYNKU MIESZKALNEGO NA DZ. O NR EWID. 83/3	skala	1:500
TEMAT	SIEĆ WODOCIĄGOWA NA DZ. O NR EWID. 99, 94, 83/5, 83/6 ORAZ PRZYŁĄCZA WOD. - KAN. DO DZ. O NR EWID. 83/3 W MIEJSCOWOŚCI BRWILNO gm. STARA BIAŁA	data	09.2008
P.P.P. SANICO	PROJEKTANT mgr inż. Grażyna Dziągiewska upr.proj. 82/92; upr.spraw. 94r upr.kons. 15/94; upr. wyk. 88/94		
rejestr w Izbie Inżynierów Budownictwa MAZ/JS/4132/02			

STAROSTA PŁOCKI
Ofis Dokumentacji Geodezyjno-Kartograficznej przy Starostwie Powiatowym w Płocku 09-402 Płock, ul. Bielska 59.
W obszarze oznaczonym linią przerywaną potwierdzono w tym celu aktualność posiadanego przez Starostę Płocki planu sytuacyjnego i zezwolono na jego wykorzystanie do celów projektowych.
Projektowane obiekty budowlane wymagające pozwolenia na budowę podlegają wytyczeniu i inwentaryzacji powykonawczej przez osobę uprawnioną do wykonywania prac geodezyjnych w Płocku.
Z up. STAROSTY
mgr inż. Grażyna Dziągiewska



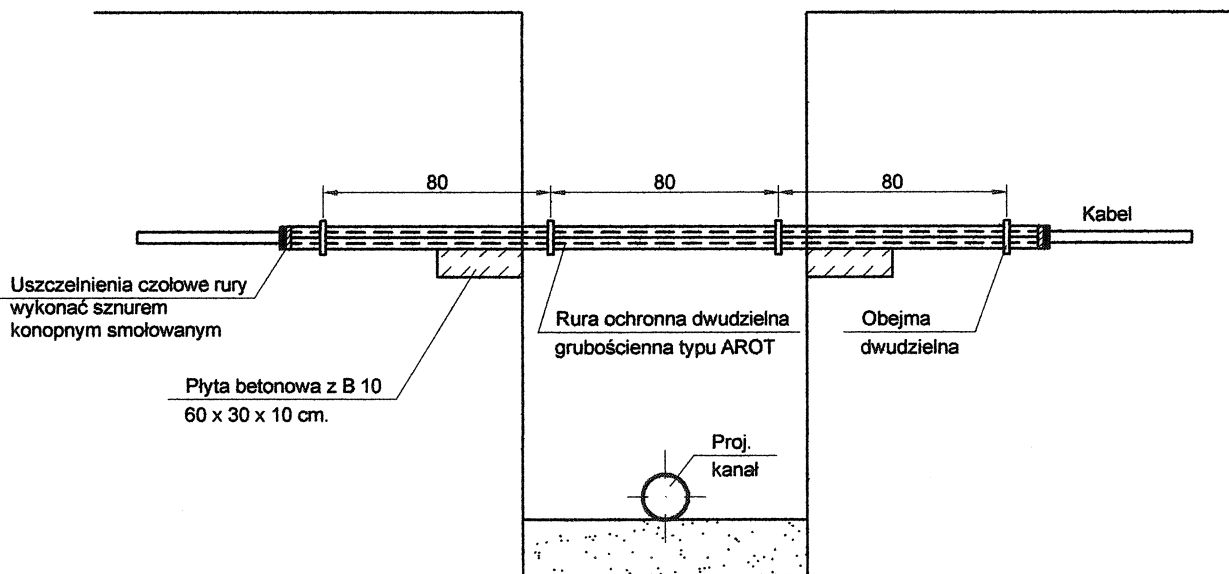
OZNACZENIE PROFILU:
POZIOM PORÓWNAWCZY

75.00 m n.p.m.

	1	1.1	1.2	2	3
RZĘDNA TERENU ISTN.	86.10	85.90	85.50	85.20	84.60
RZĘDNA OSI RUROCIĄGU	84.66	84.33	83.97	83.54	82.98
ZAGŁĘBIENIE OSI RUROCIĄGU	1.44	1.57	1.53	1.66	1.62
SPADKI, DŁUGOŚCI	3.5%	12.00m	4.50	28.50m	31.00m
ŚREDNICA, MATERIAŁ	Dn63 PE L=76.00m				
ODLEGŁOŚCI	0.00	12.00	4.50	28.50	31.00

RYS.	Profil sieci wodociągowej od pkt. 1 do pkt. 3	nr rys. 2
PROJEKT	P.B. SIECI WODOCIĄGOWEJ NA DZ. O NR EWID. 99, 94, 83/5, 83/6	1:100 skala 1:500
TEMAT	SIEĆ WODOCIĄGOWA NA DZ. O NR EWID. 99, 94, 83/5, 83/6 ORAZ PRZYŁĄCZA WOD. - KAN. DO DZ. O NR EWID. 83/3 W MIEJSCOWOŚCI BRWILNO gm. STARA BIAŁA	data 09.2008
P.P.P. SANICO	PROJEKTANT mgr inż Grażyna Dzieglewska upr.proj. 82/92; upr.spraw. 94r upr.kons. 15/94; upr. wyk. 86/94	
rejestr w Izbie Inżynierów Budownictwa MAZ/JS/4132/02		

ZABEZPIECZENIE ISTNIEJĄCEGO KABLA W WYKOPACH



UWAGA:

Zasypkę wykopu do wys. istniejącego kabla należy wykonać gruntem sypkim (piaskiem) zagęszczonym do 95 % wskaźnika Proctora.

RYS.	Zabezpieczenie kabla w wykopie - rys. typowy	nr rys. 4
PROJEKT	P.B. SIECI WODOCIĄGOWEJ NA DZ. O NR EWID. 99, 94, 83/5, 83/6	skala %
TEMAT	SIEĆ WODOCIĄGOWA NA DZ. O NR EWID. 99, 94, 83/5, 83/6 ORAZ PRZYŁĄCZA WOD. - KAN. DO DZ. O NR EWID. 83/3 W MIEJSCOWOŚCI BRWILNO gm. STARA BIAŁA	data 07.2008
P.P.P. SANICO	PROJEKTANT mgr inż. Grażyna Dziegłewska upr.proj. 82/92; upr.spraw. 94r upr.kons. 15/94; upr. wyk. 86/94	
rejestr w Izbie Inżynierów Budownictwa MAZ/JS/4132/02		

Dane techniczne

(właściwości płóz – system raci)

STAROSTWO POWIATOWE w PŁOCKU
Wydział Architektury
i Budownictwa
09-400 Płock, ul. Bielska 59

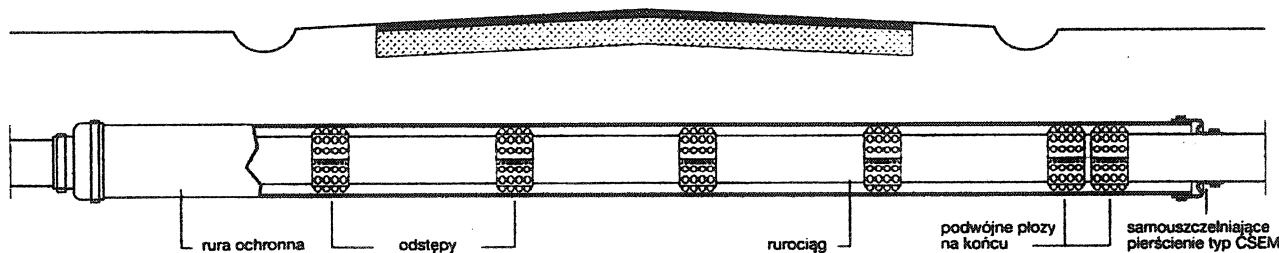
Właściwości polietylenu niskociśnieniowego

Granica plastyczności	przy 23 °C > 300 kg/cm ²	ASTM D 638
Obciążenie niszczące	przy 23 °C > 170 kg/cm ²	ASTM D 638
Wydłużenie przy zerwaniu	przy 23 °C = 600 %	ASTM D 638
Wytrzymałość wg. Shore'a	= 70	ASTM D 1706
Min. temp. stosowania	= -20 °C	
Wytrzymałość elektryczna	= 210 kV/cm	ASTM D 149
Stabilizacja UV (nadfiolet)	tak	

Dane techniczne

typ segmentu	E	F	G	S	T
długość (mm)	280–320	198–228	95–121	92–109	117–132
Szerokość (mm)	225	130		85	
Wysokość (mm)	25/41/90	25/41/60		19	
Rurociąg (ø mm)	od 400	100–725		59–168	
Nośność (kg): Wykonanie stand. HDPE przy 23 °C	na pierścień 3000	na pierścień 850		na pierścień 500	
Wykonanie spec. nylon przy 120 °C	na pierścień 3000	na pierścień 850		na pierścień 500	

Przebieg pod ulicą



Przykładowy tekst zamówienia

Dostawa pierścieni płóz typ FP lub podobnych (wtykowe połączenie bezśrubowe, brak dodatkowych elementów łączeniowych), z kulistymi wypustkami (Noppensystem), składających się z następujących elementów:

Model S, model T dla rurociągu o średnicy 59–168 mm,
ilość (T): ilość (S): ilość pierścieni:

Model F, model G dla rurociągu o średnicy 100–725 mm,
ilość (F): ilość (G): ilość pierścieni:

Model E dla rurociągu o średnicy od 400 mm,
ilość: ilość płóz:

rys. nr 5a

mgr inż. Krzysztof Dziegielewska
S02.../13...
Upr. projekt. nr 13.../2013
Upr. kons. nr 13.../2013
09-407 Płock, ul. Bielska 59, tel. 80-62-51...

Ilość segmentów tworzących jeden pierścień i optymalne rozmieszczenie pierścieni

Typ „S/T“				
Śr. zewn. rurociągu w mm		Ilość poszcz. elementów na pierścień		Zalecany odstęp w metrach między płozami
od	do	S	T	
38	43	-	1	1,5
59	68	2		
69	75	1	1	1-2
76	84		2	
88	102	3		max.
103	107	2	1	
108	114	1	2	500 kg
115	120		3	
121	132	4		na pierścień
133	140	3	1	
141	146	2	2	
147	152	1	3	
153	168		4	

Typ „E“			
Śr. zewn. rurociągu w mm		Ilość poszcz. elementów na pierścień	Zalecany odstęp w metrach między płozami
od	do		
360	420	4	2
445	525	5	2
535	624	6	2
625	710	7	2
711	810	8	2
811	900	9	2
901	990	10	2
991	1090	11	2
1091	1160	12	2
1161	1250	12	1,5
1251	1350	14	1,5
1351	1450	15	1,5
1451	1550	16	1,3
1551	1650	17	1,3
1651	1750	18	1,3
1751	1850	19	1
1851	1950	20	1
1951	2050	21	1
2051	2150	22	1
2151	2251	23	1
2251	2350	24	1
2351	2450	25	obciążenie*
2451	2550	26	3000 kg
2651	2750	28	na pierścień
2751	2850	29	
2851	3000	30	

Typ „F/G“				
Śr. zewn. rurociągu w mm		Ilość poszcz. elementów na pierścień		Zalecany odstęp w metrach między płozami
od	do	F	G	
124	148	1	2	2
157	186	1	3	2
187	220	2	2	2
221	253	3	1	2
254	282	4		2
283	315	4	1	2
316	345	5		2
346	380	5	1	2
381	410	6		2
411	450	6	1	2
451	503	7		obciążenie*
504	570	8		850 kg
571	640	9		na pierścień
641	716	10		

*) obciążenie maksymalne

rys. nr 5b

INFORMACJA DOTYCZĄCA BEZPIECZEŃSTWA I OCHRONY ZDROWIA

Część opisowa

I. Zakres robót dla całego zamierzenia budowlanego oraz kolejność realizacji poszczególnych obiektów.

1. Roboty przygotowawcze
2. Roboty ziemne – wykonanie wykopów
3. Roboty montażowe

II. Wykaz istniejących obiektów budowlanych.

1. budowle i urządzenia budowlane – trwałe ogrodzenie terenu parceli,

III. Wskazanie elementów zagospodarowania działki lub terenu, które mogą stwarzać zagrożenie bezpieczeństwa i zdrowia ludzi

Nieruchomość jest zagospodarowana i urządzona.

Brak elementów zagospodarowania, które w sposób bezpośredni stwarzają zagrożenie dla bezpieczeństwa i zdrowia ludzi.

IV. Wskazanie dotyczące przewidywanych zagrożeń występujących podczas realizacji robót budowlanych, określające skalę i rodzaje zagrożeń oraz miejsce i czas ich wystąpienia.

1. Wysokie ryzyko powstania zagrożenia bezpieczeństwa i zdrowia ludzi, a w szczególności przysypania ziemią lub upadku z wysokości:
 - a) roboty ziemne
 - b) roboty związane z wykonywaniem przejść rurociągów pod przeszkodami metodami: tunelową, przecisku lub podobnymi.
2. Roboty ogólnobudowlane różne:
 - a) roboty wykonywane pod lub w pobliżu przewodów linii elektroenergetycznych, w odległości liczonej poziomo od skrajnych przewodów, mniejszej niż:
 - 3,0 m — dla linii o napięciu znamionowym nie przekraczającym 1 kV,
 - 5,0 m — dla linii o napięciu znamionowym powyżej 1 kV, lecz nie przekraczającym 15 kV,

V. Wskazanie sposobu prowadzenia instruktażu pracowników przed przystąpieniem do realizacji robót szczególnie niebezpiecznych

Wykonawca przed przystąpieniem do wykonywania robót budowlanych jest obowiązany opracować instrukcję bezpiecznego ich wykonywania i zaznajomić z nią pracowników w zakresie wykonywanych przez nich robót.

Wykonawca jest obowiązany do ustalenia i aktualizowania wykazu prac szczególnie niebezpiecznych występujących na terenie budowy.

Wykonawca powinien określić szczegółowe wymagania bezpieczeństwa i higieny pracy przy wykonywaniu prac szczególnie niebezpiecznych, a zwłaszcza zapewnić:

bezpośredni nadzór nad tymi pracami wyznaczonych w tym celu osób;

odpowiednie środki zabezpieczające;

Wykonawca powinien zapewnić instruktaż pracowników obejmujący w szczególności:

- a) imienny podział pracy,
- b) kolejność wykonywania zadań,
- c) wymagania bezpieczeństwa i higieny pracy przy poszczególnych czynnościach.

Pracownicy zatrudnieni przez Wykonawcę powinni być przeszkoleni w zakresie przepisów BHP oraz posiadać aktualne świadectwa zdrowia.

Wykonawca jest obowiązany oceniać i dokumentować ryzyko zawodowe, występujące przy określonych pracach, oraz stosować niezbędne środki profilaktyczne zmniejszające ryzyko. W szczególności jest obowiązany:

- a) zapewnić organizację pracy i stanowisk pracy w sposób zabezpieczający pracowników przed zagrożeniami wypadkowymi oraz oddziaływaniem czynników szkodliwych dla zdrowia i uciążliwości - z uwzględnieniem możliwości psychofizycznych pracowników;
- b) zapewnić likwidację zagrożeń dla zdrowia i życia pracowników głównie przez stosowanie technologii, urządzeń, materiałów i substancji nie powodujących takich zagrożeń.

Jeżeli ze względu na rodzaj procesu pracy likwidacja zagrożeń nie jest możliwa, należy stosować odpowiednie rozwiązania organizacyjne i techniczne, w tym odpowiednie środki ochrony zbiorowej, ograniczające wpływ tych zagrożeń na zdrowie i bezpieczeństwo pracowników.

W sytuacji gdy ograniczenie zagrożeń w wyniku zastosowania rozwiązań organizacyjnych i technicznych nie jest wystarczające, pracodawca jest obowiązany zapewnić pracownikom środki ochrony indywidualnej, odpowiednie do rodzaju i poziomu zagrożeń.

Wykonawca powinien zapewnić pracownikom informacje o istniejących zagrożeniach, przed którymi chronić ich będą środki ochrony indywidualnej oraz informacje o tych środkach i zasadach ich stosowania.

Wykonawca jest obowiązany zapewnić systematyczne kontrole stanu bezpieczeństwa i higieny pracy ze szczególnym uwzględnieniem organizacji procesów pracy, stanu technicznego maszyn i innych urządzeń technicznych oraz ustalić sposoby rejestracji nieprawidłowości i metody ich usuwania.

W razie stwierdzenia bezpośredniego zagrożenia dla życia lub zdrowia pracowników, osoba kierująca pracownikami jest obowiązana do niezwłocznego wstrzymania prac i podjęcia działań w celu usunięcia tego zagrożenia.

Wykonawca jest obowiązany udostępnić pracownikom, do stałego korzystania, aktualne instrukcje bezpieczeństwa i higieny pracy dotyczące stosowanych w zakładzie procesów technologicznych oraz wykonywania prac związanych z zagrożeniami wypadkowymi lub zagrożeniami zdrowia pracowników; obsługi maszyn i innych urządzeń technicznych, postępowania z materiałami szkodliwymi dla zdrowia i niebezpiecznymi; udzielania pierwszej pomocy.

Instrukcje powinny w sposób zrozumiały dla pracowników wskazywać czynności, które należy wykonać przed rozpoczęciem danej pracy, zasady i sposoby bezpiecznego wykonywania pracy, czynności do wykonania po jej zakończeniu oraz zasady postępowania w sytuacjach awaryjnych stwarzających zagrożenia dla życia lub zdrowia pracowników.

Instrukcje dotyczące prac związanych ze stosowaniem niebezpiecznych substancji i preparatów chemicznych powinny uwzględniać informacje zawarte w kartach charakterystyki tych substancji i preparatów.

Zmiany w procesie technologicznym, zmiany konstrukcyjne urządzeń technicznych oraz zmiany w sposobie użytkowania pomieszczeń powinny być poprzedzone oceną pod względem bezpieczeństwa i higieny pracy, w trybie ustalonym przez pracodawcę. Wykonawca jest obowiązany zapewnić pracownikom sprawnie funkcjonujący system pierwszej pomocy w razie wypadku oraz środki do udzielania pierwszej pomocy.

VI. Wskazanie środków technicznych i organizacyjnych, zapobiegających niebezpieczeństwom wynikającym z wykonywania robót budowlanych w strefach szczególnego zagrożenia zdrowia lub w ich sąsiedztwie, w tym zapewniających bezpieczną i sprawną komunikację, umożliwiającą szybką ewakuację na wypadek pożaru, awarii i innych zagrożeń.

6.1. Warunki przygotowania i prowadzenia robót budowlanych

1. Uczestnicy procesu budowlanego współdziałają ze sobą w zakresie bezpieczeństwa i higieny pracy w procesie przygotowania i realizacji budowy.
2. Bezpośredni nadzór nad bezpieczeństwem i higieną pracy na stanowiskach pracy sprawują odpowiednio kierownik robót oraz mistrz budowlany, stosownie do zakresu obowiązków.
3. Stosowanie niezbędnych środków ochrony indywidualnej obowiązuje wszystkie osoby przebywające na terenie budowy.
4. Do zabezpieczeń stanowisk pracy na wysokości, przed upadkiem z wysokości, należy stosować środki ochrony zbiorowej, w szczególności balustrady, siatki ochronne i siatki bezpieczeństwa.
5. Stosowanie środków ochrony indywidualnej, w szczególności takich jak szelki bezpieczeństwa, jest dopuszczalne, gdy nie ma możliwości stosowania środków ochrony zbiorowej.

6.2. Zagospodarowanie terenu budowy

- a) zagospodarowanie terenu budowy wykonuje się przed rozpoczęciem robót budowlanych, co najmniej w zakresie:
 - ogrodzenia terenu i wyznaczenia stref niebezpiecznych;
 - wykonania dróg, wyjść i przejść dla pieszych;
 - doprowadzenia energii elektrycznej oraz wody, zwanych dalej "mediami", oraz odprowadzania lub utylizacji ścieków;
 - urządzenia pomieszczeń higieniczno-sanitarnych i socjalnych;
 - zapewnienia oświetlenia naturalnego i sztucznego;
 - zapewnienia właściwej wentylacji;
 - zapewnienia łączności telefonicznej;
 - urządzenia składowisk materiałów i wyrobów.
- b) Na terenie budowy należy urządzić wydzielone pomieszczenia szatni na odzież roboczą i ochronną, umywalni, jadalni, suszarni i ustępów. Dopuszczalne jest korzystanie z istniejących na terenie budowy pomieszczeń i urządzeń higieniczno-sanitarnych inwestora, jeżeli przewiduje to zawarta umowa.
- c) Jeżeli wymaga tego bezpieczeństwo lub ochrona zdrowia osób wykonujących roboty budowlane, albo gdy wynika to z rodzaju wykonywanych robót, należy zapewnić osobom wykonującym takie roboty pomieszczenia do odpoczynku.

6.3. Ogólne wymagania dotyczące miejsc pracy usytuowanych w budynkach oraz w obiektach poddawanych remontowi lub przebudowie

1. Drogi ewakuacyjne muszą odpowiadać wymaganiom przepisów techniczno-budowlanych oraz przepisów przeciwpożarowych.
2. Przed rozpoczęciem robót budowlanych ustala się istniejące trasy przebiegu mediów i zapoznaje się z symbolami oznaczeń tych tras osoby wykonujące roboty budowlane.
3. Teren budowy wyposaża się w niezbędny sprzęt do gaszenia pożaru oraz, w zależności od potrzeb, w system sygnalizacji pożarowej, dostosowany do charakteru budowy, rozmiarów i sposobu wykorzystania pomieszczeń, wyposażenia budowy, fizycznych i chemicznych właściwości substancji znajdujących się na terenie budowy, w ilości wynikającej z liczby zagrożonych osób.
4. W pomieszczeniach zamkniętych zapewnia się wymianę powietrza, wynikającą z potrzeb bezpieczeństwa pracy.
5. Osoby wykonujące roboty budowlane nie mogą być narażone na działanie czynników szkodliwych dla zdrowia lub niebezpiecznych, a w szczególności takich jak hałas, wibracje, promieniowanie elektromagnetyczne, pyły i gazy o natężeniach i stężeniach przekraczających wartości dopuszczalne.
6. Stanowiska pracy, pomieszczenia i drogi komunikacji powinny być, w miarę możliwości, oświetlone światłem dziennym. Jeżeli światło naturalne jest niewystarczające do wykonywania robót oraz w porze nocnej, należy stosować oświetlenie sztuczne.
7. Otwory komunikacyjne w przegrodach budowlanych powinny odpowiadać wymaganiom zawartym w przepisach techniczno-budowlanych.
8. Drogi ewakuacyjne oraz występujące na nich drzwi i bramy oznakowuje się znakami bezpieczeństwa.
9. Drogi komunikacyjne powinny być zabezpieczone przed spadającymi przedmiotami i powinny posiadać:
 - trwałe i ustabilizowane podłoże;
 - trwałą, wytrzymałą i stabilną konstrukcję nośną.
10. Wymiary pomostów i ramp powinny być dostosowane do wymiarów przeladowywanych ładunków i środków transportu.
11. Stanowiska pracy powinny umożliwiać swobodę ruchu niezbędną do wykonania pracy.
12. Stanowiska pracy o niestabilnym charakterze należy poddawać sprawdzeniu pod względem ich stabilności, zamocowań oraz zabezpieczeń przed upadkiem osób i przedmiotów.

6.4. Instalacje i urządzenia elektroenergetyczne

1. Instalacje rozdziału energii elektrycznej na terenie budowy powinny być zaprojektowane i wykonane oraz utrzymywane i użytkowane w taki sposób, aby nie stanowiły zagrożenia pożarowego lub wybuchowego, a także chroniły w dostatecznym stopniu pracowników przed porażeniem prądem elektrycznym.
2. Projekt, konstrukcję i wybór materiałów oraz urządzeń ochronnych w instalacji, należy dostosować do typu, rodzaju i mocy rozdzielanej energii, warunków zewnętrznych oraz do poziomu kwalifikacji osób mających dostęp do instalacji.
3. Roboty związane z podłączaniem, sprawdzaniem, konserwacją i naprawą instalacji i urządzeń elektrycznych mogą być wykonywane wyłącznie przez osoby posiadające odpowiednie uprawnienia.

6.5. Maszyny i inne urządzenia techniczne

1. Maszyny i inne urządzenia techniczne oraz narzędzia zmechanizowane powinny być montowane, eksploatowane i obsługiwane zgodnie z instrukcją producenta oraz spełniać wymagania określone w przepisach dotyczących systemu oceny zgodności.
2. Maszyny i inne urządzenia techniczne, podlegające dozorowi technicznemu, mogą być używane na terenie budowy tylko wówczas, jeżeli wystawiono dokumenty uprawniające do ich eksploatacji.
3. Maszyny i inne urządzenia techniczne powinny być:
 - utrzymywane w stanie zapewniającym ich sprawność;
 - stosowane wyłącznie do prac, do jakich zostały przeznaczone;
 - obsługiwane przez przeszkolone osoby.
4. Operatorzy lub maszyniści żurawi, maszyn budowlanych, kierowcy wózków i innych maszyn o napędzie silnikowym powinni posiadać wymagane kwalifikacje.
5. Pomosty i stojaki używane do przeładunku powinny odpowiadać wymaganiom wytrzymałościowym, a ich dopuszczalne obciążenie powinno być trwale uwidocznione wyraźnym napisem.

6.6. Rusztowania i ruchome podesty robocze

1. Rusztowania i ruchome podesty robocze powinny być wykonywane zgodnie z dokumentacją producenta albo projektem indywidualnym.
2. Montaż rusztowań, ich eksploatacja i demontaż powinny być wykonywane zgodnie z instrukcją producenta albo projektem indywidualnym.
3. Osoby zatrudnione przy montażu i demontażu rusztowań oraz monterzy ruchomych podestów roboczych powinni posiadać wymagane uprawnienia.
4. Użytkowanie rusztowania jest dopuszczalne po dokonaniu jego odbioru przez kierownika budowy lub uprawnioną osobę.
5. Osoby przebywające na stanowiskach pracy, znajdujące się na wysokości co najmniej 1 m od poziomu podłogi lub ziemi, powinny być zabezpieczone przed upadkiem z wysokości. Powyższy wymóg stosuje się do przejść i dojeżdż do stanowisk oraz do klatek schodowych.

6.7. Roboty ziemne

1. Roboty ziemne powinny być prowadzone na podstawie projektu, określającego położenie instalacji i urządzeń podziemnych, mogących znaleźć się w zasięgu prowadzonych robót.
2. Wykonywanie robót ziemnych w bezpośrednim sąsiedztwie sieci, takich jak: elektroenergetyczne, gazowe, telekomunikacyjne, ciepłownicze, wodociągowe i kanalizacyjne powinno być poprzedzone określeniem przez kierownika budowy bezpiecznej odległości, w jakiej mogą być one wykonywane od istniejącej sieci, i sposobu wykonywania tych robót.
3. W czasie wykonywania robót ziemnych miejsca niebezpieczne należy ogrodzić i umieścić napisy ostrzegawcze.
4. Prowadzenie robót ziemnych w pobliżu instalacji podziemnych, a także głębienie wykopów poszukiwawczych powinno odbywać się ręcznie.
5. W czasie wykonywania wykopów w miejscach dostępnych dla osób niezatrudnionych przy tych robotach należy wokół wykopów pozostawionych na czas zmroku i w nocy ustawić balustrady, zaopatrzone w światło ostrzegawcze koloru czerwonego. Balustrada, składa się z deski krawężnikowej o wysokości 0,15 m i poręczy ochronnej umieszczonej na wysokości 1,1 m. Wolną przestrzeń pomiędzy deską krawężnikową a poręczą wypełnia się w sposób zabezpieczający pracowników przed upadkiem z wysokości. Poręcze balustrad, powinny znajdować się na wysokości 1,1 m nad terenem i w odległości nie mniejszej niż 1 m od krawędzi wykopu. W przypadku rusztowań systemowych dopuszcza się umieszczanie poręczy ochronnej na wysokości 1 m.
6. Niezależnie od ustawienia balustrad, w przypadkach uzasadnionych względami bezpieczeństwa wykop należy szczelnie przykryć, w sposób uniemożliwiający wpadnięcie do wykopu.
W przypadku przykrycia wykopu, zamiast balustrad, teren robót można oznaczyć za pomocą balustrad z lin lub taśm z tworzyw sztucznych, umieszczonych wzdłuż wykopu na wysokości 1,1 m i w odległości 1 m od krawędzi wykopu.
7. Jeżeli teren, na którym są wykonywane roboty ziemne, nie może być ogrodzony, wykonawca robót powinien zapewnić stały jego dozór.
8. Wykopy o ścianach pionowych nie umocnionych, bez rozparcia lub podparcia, mogą być wykonywane tylko do głębokości 1 m w gruntach zwartych, w przypadku gdy teren przy wykopie nie jest obciążony w pasie o szerokości równej głębokości wykopu.
Wykopy bez umocnień, o głębokości większej niż 1 m, lecz nie większej od 2 m, można wykonywać, jeżeli pozwalają na to wyniki badań gruntu i dokumentacja geologiczno- inżynierska.
9. Zabezpieczenie ażurowe ścian wykopów można stosować tylko w gruntach zwartych. Stosowanie zabezpieczenia ażurowego ścian wykopów w okresie zimowym jest zabronione.
10. W czasie wykonywania wykopów ze skarpami o bezpiecznym nachyleniu, zgodnym z przepisami odrębnymi, należy:
 - w pasie terenu przylegającego do górnej krawędzi skarpy, na szerokości równej trzykrotnej głębokości wykopu, wykonać spadki umożliwiające łatwy odpływ wód opadowych w kierunku od wykopu;
 - likwidować naruszenie struktury gruntu skarpy, usuwając naruszony grunt, z zachowaniem bezpiecznego nachylenia w każdym punkcie skarpy;
 - sprawdzać stan skarpy po deszczu, mrozie lub po dłuższej przerwie w pracy.
11. W czasie wykonywania koparką wykopów wąskoprzestrzennych należy wykonywać obudowę wyłącznie z zabezpieczonej części wykopu lub zastosować obudowę prefabrykowaną, z użyciem wcześniej przewidzianych urządzeń mechanicznych.
12. Jeżeli wykop osiągnie głębokość większą niż 1 m od poziomu terenu, należy wykonać zejście (wejście) do wykopu.
Odległość pomiędzy zejściami (wejściami) do wykopu nie powinna przekraczać 20 m.
Wchodzenie do wykopu i wychodzenie po rozporach oraz przemieszczanie osób urządzeniami służącymi do wydobywania urobku jest zabronione.
13. Każdorazowe rozpoczęcie robót w wykopie wymaga sprawdzenia stanu jego obudowy lub skarp.
14. W czasie wykonywania robót ziemnych nie powinno dopuszczać się do tworzenia się nawisów gruntu.
15. Jeżeli roboty odbywają się w wykopie wąskoprzestrzennym jednocześnie z transportem urobku, wykop przykrywa się szczelnym i wytrzymałym zabezpieczeniem.
Pojemniki do transportu urobku powinny być załadowane poniżej górnej ich krawędzi.
16. Składowanie urobku, materiałów i wyrobów jest zabronione:
 - a) w odległości mniejszej niż 0,6 m od krawędzi wykopu, jeżeli ściany wykopu są obudowane oraz jeżeli obciążenie urobku jest przewidziane w doborze obudowy;
 - b) w strefie klina naturalnego odłamu gruntu, jeżeli ściany wykopu nie są obudowane.
17. Ruch środków transportowych obok wykopów powinien odbywać się poza granicą klina naturalnego odłamu gruntu.
18. W czasie zasypywania obudowanych wykopów zabezpieczenie należy demontować od dna wykopu i stopniowo usuwać je, w miarę zasypywania wykopu.
Zabezpieczenie można usuwać jednoetapowo z wykopów wykonanych:
 - a) w gruntach spoiстых - na głębokości nie większej niż 0,5 m;

- b) w pozostałych gruntach - na głębokości nie większej niż 0,3 m.
19. W czasie wykonywania robót ziemnych nie powinno dopuszczać się do tworzenia się nawisów gruntu.
 20. Koparka w czasie pracy powinna być ustawiona w odległości od wykopu co najmniej 0,6 m poza granicę klina naturalnego odłamu gruntu. Przy wykonywaniu robót ziemnych sprzętem zmechanizowanym należy wyznaczyć w terenie strefę niebezpieczną i odpowiednio ją oznakować.
 21. Przebywanie osób pomiędzy ścianą wykopu a koparką, nawet w czasie postoju, jest zabronione.
 22. Podgrzewanie, rozmrażanie lub zamrażanie gruntu powinno być prowadzone zgodnie z dokumentacją projektową oraz instrukcją bezpieczeństwa, opracowaną przez wykonawcę.
 23. Teren, na którym odbywa się podgrzewanie, rozmrażanie lub zamrażanie gruntu powinien być przez cały czas procesu ogrodzony i oznakowany tablicami ostrzegawczymi, oświetlony o zmroku i w porze nocnej oraz fachowo nadzorowany.
 24. Zakładanie obudowy lub montaż rur w uprzednio wykonanym wykopie o ścianach pionowych i na głębokości poniżej 1 m wymaga tymczasowego zabezpieczenia osób kłatkami osłonowymi lub obudową prefabrykowaną.
 25. Grodzie i kesony powinny być:
 - zbudowane z materiałów trwałych o wymaganej w projekcie wytrzymałości;
 - wyposażone w urządzenia zapewniające osobom schronienie w przypadku wpływu wody lub innych substancji.
 - Budowa, przebudowa oraz demontaż grodzi i kesonów powinny odbywać się pod nadzorem odpowiednio kierownik robót oraz mistrza budowlanego, stosownie do zakresu obowiązków.
 - Grodzie i kesony powinny być regularnie kontrolowane przez odpowiednio kierownika robót oraz mistrza budowlanego, stosownie do zakresu obowiązków.
 - W czasie wbijania grodzi przebywanie osób w odległości mniejszej niż 10 m od miejsca ich wbijania jest zabronione.
 - W czasie wyrywania grodzi przebywanie osób w promieniu równym długości grodzi powiększonym o 5 m jest zabronione.
 26. Pomieszczenia zamknięte, tunele, zbiorniki, studnie, urządzenia techniczne, kanały powinny być wyposażone w wentylację grawitacyjną lub w razie potrzeby w wentylację mechaniczną. Urządzenia elektryczne, stosowane w pomieszczeniach, o których mowa powinny posiadać zabezpieczenia chroniące przed porażeniem prądem elektrycznym i wybuchem. Stanowiska pracy na otwartym powietrzu powinny być wydzielone, właściwie oznakowane i zabezpieczone przed wejściem osób postronnych. Osoby powinny mieć zapewnioną szybką drogę ewakuacyjną na wypadek zalania, pożaru lub wystąpienia szkodliwych gazów, a także możliwość uzyskania niezwłocznie pierwszej pomocy medycznej.
 27. W czasie prowadzenia robót ziemnych metodą bezodkrywkową należy zapewnić osobom bezpieczne połączenie podziemnych stanowisk pracy ze stanowiskami pracy zlokalizowanymi na powierzchni terenu, za pomocą szybów i tuneli, obudowanych w sposób uwzględniający parcie ziemi i wód gruntowych.
 - Każda osoba pracująca w wyrobiskach podziemnych lub udająca się pod ziemię, niezależnie od oświetlenia ogólnego, powinna posiadać sprawnie działającą lampę z własnym zasilaniem, zapewniającym nieprzerwane oświetlenie co najmniej przez 10 godzin.
 - Na każdym odcinku prowadzenia robót podziemnych należy zapewnić:
 - a) system łączności, umożliwiający porozumiewanie się z podziemnych stanowisk roboczych ze stanowiskami na powierzchni ziemi oraz z pogotowiem zabezpieczającym;
 - b) ustalony system alarmowania osób, znajdujących się pod poziomem terenu i pogotowia zabezpieczającego na wypadek zagrożenia, wymagającego wycofania osób z wyrobisk podziemnych.
 - W przypadku zagrożenia w czasie wykonywania robót pod ziemią, osoba sprawująca nadzór techniczny jest obowiązana do niezwłocznego wstrzymania robót na zagrożonych stanowiskach pracy i wycofania osób w bezpieczne miejsce.
 - Wyrobiska i pomieszczenia podziemne z dostępem dla ludzi powinny być przewietrzane w taki sposób, aby zawartość tlenu w powietrzu nie była mniejsza niż 19%. W przypadku gdy zawartość tlenu jest mniejsza, osoby znajdujące się w tych pomieszczeniach należy niezwłocznie ewakuować w bezpieczne miejsce.
 - Temperatura powietrza w miejscu pracy nie powinna przekraczać 301 K (28°C).
 - Ilość powietrza doprowadzonego do wyrobisk powinna zapewniać utrzymanie wymaganego składu i temperatury powietrza. Objętość dostarczanego powietrza powinna wynosić co najmniej 6 m³, na jedną osobę najliczniejszej zmiany.
 - Prędkość ruchu powietrza w wyrobiskach korytarzowych powinna wynosić nie mniej niż 0,1 m/s i nie więcej niż 8 m/s.
 28. Wykonawca robót tunelowych powinien zapewnić stały nadzór nad działaniem wentylacji.
 29. Stan urządzeń wentylacyjnych należy systematycznie kontrolować, a stwierdzone usterki natychmiast usuwać.
 30. Wykonawca robót tunelowych powinien zapewnić na powierzchni terenu, odpowiednio wyposażony w środki medyczne, punkt pierwszej pomocy medycznej, czynny w czasie każdej zmiany roboczej, na poszczególnych odcinkach zaś, na których trwają roboty, punkty wyposażone w niezbędne środki opatrunkowe i nosze.
 31. Tymczasowa obudowa wykopów i wyrobisk podziemnych nie powinna być eksploatowana dłużej niż 2 lata, jeżeli projekt zabezpieczeń nie przewiduje inaczej.

6.8. Roboty impregnacyjne i odgrzybieniewe

1. Środki impregnacyjne powinny być magazynowane i przechowywane zgodnie z wymaganiami producenta.
2. Roboty impregnacyjne i odgrzybieniewe powinny być wykonywane przez osoby posiadające orzeczenie lekarskie o braku przeciwwskazań zdrowotnych do pracy z substancjami i preparatami chemicznymi.
3. Roboty impregnacyjne lub odgrzybieniewe powinny być prowadzone z uwzględnieniem instrukcji producenta środków służących do wykonywania tych robót.
4. Przygotowanie impregnatów i prowadzenie robót impregnacyjnych powinno odbywać się w oddzielnych pomieszczeniach lub na wydzielonych stanowiskach pracy pod zadaszeniem.

6.9. Roboty ciesielskie

1. Cieśle powinni być wyposażeni w zasobniki na narzędzia ręczne, uniemożliwiające wypadanie narzędzi oraz nie utrudniające swobody ruchu.
2. Ręczne podawanie w pionie długich przedmiotów, a w szczególności desek lub bali, jest dozwolone wyłącznie do wysokości 3 m.
3. Roboty ciesielskie z drabin można wykonywać wyłącznie do wysokości 3 m.
4. W czasie montażu oraz demontażu desek należy zapewnić środki zabezpieczające przed możliwością zawalenia się konstrukcji usztywniających i rozpięających.
5. Roboty ciesielskie montażowe wykonuje zespół liczący co najmniej 2 osoby.

6.10. Roboty montażowe

1. Roboty montażowe konstrukcji stalowych i prefabrykowanych elementów wielkowymiarowych mogą być wykonywane, na podstawie projektu montażu oraz planu bioz, przez pracowników zapoznanych z instrukcją organizacji montażu oraz rodzajem używanych maszyn i innych urządzeń technicznych.
2. Urządzenia pomocnicze, przeznaczone do montażu, powinny posiadać wymagane dokumenty. Stan techniczny narzędzi i urządzeń pomocniczych sprawdza codziennie odpowiednio kierownik robót oraz mistrz budowlany, stosownie do zakresu obowiązków.
3. Prowadzenie montażu z elementów wielkowymiarowych jest zabronione:
 - a) przy prędkości wiatru powyżej 10 m/s;
 - b) przy złej widoczności o zmierzchu, we mgle i w porze nocnej, jeżeli stanowiska pracy nie mają wymaganego przepisami odrębnymi oświetlenia.
 Punkty świetlne przy stanowiskach montażowych powinny być tak rozmieszczone, aby zapewniały równomierne oświetlenie, bez ostrych cieni i oślepień osób.
4. Przed podniesieniem elementu konstrukcji stalowej lub żelbetowej należy przewidzieć bezpieczny sposób:
 - a) naprowadzenia elementu na miejsce wbudowania;
 - b) stabilizacji elementu;
 - c) uwolnienia elementu z haków zawiesia;
 - d) podnoszenia elementu, po wyposażeniu w bezpieczne dojścia i pomosty montażowe, jeżeli wykonanie czynności nie jest możliwe bezpośrednio z poziomu terenu lub stropu.
5. Elementy prefabrykowane można zwolnić z podwieszenia, po ich uprzednim zamocowaniu w miejscu wbudowania.
6. W czasie zakładania stężeń montażowych, wykonywania robót spawalniczych, odczepiania elementów prefabrykowanych z zawiesi i betonowania styków należy stosować wyłącznie pomosty montażowe lub drabiny rozstawne.
7. W czasie podnoszenia elementów prefabrykowanych należy:
 - stosować zawiesia odpowiednie do rodzaju elementu;
 - podnosić na zawiesiu elementy o masie nieprzekraczającej dopuszczalnego nominalnego udźwigu;
 - dokonać oględzin zewnętrznych elementu;
 - stosować liny kierunkowe;
 - skontrolować prawidłowość zawieszenia elementu na haku po jego podniesieniu na wysokość 0,5 m.
 W czasie montażu, w szczególności słupów, belek i więźdźców, należy stosować podkładki pod liny zawiesi, zapobiegające przetarciom i załamaniu lin.
- Podnoszenie i przemieszczanie na elementach prefabrykowanych osób, przedmiotów, materiałów lub wyrobów jest zabronione.
8. Podanie sygnału do podnoszenia elementu może nastąpić po usunięciu osób ze strefy niebezpiecznej.

6.11. Roboty spawalnicze

1. Stałe stanowiska spawalnicze, zlokalizowane na otwartej przestrzeni, powinny być zabezpieczone przed działaniem czynników atmosferycznych.
2. W czasie spawania gazowego należy używać wyłącznie butli posiadających ważną cechę organu dozoru technicznego.
3. Sprzęt do spawania elektrycznego powinien spełniać wymagania określone w przepisach dotyczących systemu oceny zgodności oraz być użytkowany zgodnie z dokumentacją techniczno-ruchową.

VII. VII. Uwagi końcowe do Informacji:

W sprawach dotyczących warunków higieniczno-sanitarnych stosuje się ogólne przepisy bezpieczeństwa i higieny pracy, a w sprawach budowlanych obowiązujące przepisy, normy i normatywy oraz wytyczne, zawarte m.in. w:

- a) OBWIESZCZENIE MINISTRA GOSPODARKI, PRACY I POLITYKI SPOŁECZNEJ z dnia 28 sierpnia 2003 r. w sprawie ogłoszenia jednolitego tekstu rozporządzenia Ministra Pracy i Polityki Socjalnej w sprawie ogólnych przepisów bezpieczeństwa i higieny pracy,
- b) ROZPORZĄDZENIE MINISTRA INFRASTRUKTURY z dnia 6 lutego 2003 r., w sprawie bezpieczeństwa i higieny pracy podczas wykonywania robót budowlanych,
- c) ROZPORZĄDZENIE MINISTRA INFRASTRUKTURY z dnia 23 czerwca 2003 r., w sprawie informacji dotyczącej bezpieczeństwa i ochrony zdrowia oraz planu bezpieczeństwa i ochrony zdrowia,
- d) USTAWA z dnia 7 lipca 1994 r. - Prawo budowlane (wraz z późniejszymi zmianami),
- e) ROZPORZĄDZENIE MINISTRA GOSPODARKI PRZESTRZENNEJ I BUDOWNICTWA z dnia 14 grudnia 1994 r., w sprawie warunków technicznych, jakim powinny odpowiadać budynki i ich usytuowanie (wraz z późniejszymi zmianami),
- f) ROZPORZĄDZENIE MINISTRA SPRAW WEWNĘTRZNYCH I ADMINISTRACJI z dnia 16 czerwca 2003 roku, w sprawie ochrony przeciwpożarowej budynków, innych obiektów budowlanych i terenów (wraz z późniejszymi zmianami),
- g) ROZPORZĄDZENIE MINISTRA GOSPODARKI PRZESTRZENNEJ I BUDOWNICTWA z dnia 1.10.1993 roku w sprawie BHP przy eksploatacji, remontach i konserwacji sieci,
- h) ROZPORZĄDZENIE MINISTRA GOSPODARKI PRZESTRZENNEJ I BUDOWNICTWA z dnia 1.10.1993 roku w sprawie BHP w oczyszczalniach ścieków,
- i) Warunki techniczne wykonania i odbioru robót budowlanych,
- j) Polskie Normy mające zastosowanie do przedmiotu dokumentacji budowlanej.

mgr inż. Grażyna Dziegielewska
 SIECI I K...
 Upr. proj. nr 62...
 Upr. kons. nr...
 09-407 Płock, ul. Bielska 59, tel. 65-62-51