

OPIS

do projektu zmiany sposobu użytkowania budynku gospodarczego z rozbudową na pomieszczenia szatniowo-sanitarne dla zespołu boisk sportowych ORLIK 2012, usytuowanego na działce o nr ewiden. 90, zlokalizowanej we wsi Maszewo Duże, Gm. Stara Biała.

1. Dane ogólne.

1.1. Inwestor: Gmina Stara Biała.

1.2. Przedmiot opracowania.

Przedmiotem opracowania jest zmiany sposobu użytkowania z rozbudową budynku gospodarczego na pomieszczenia szatniowo-sanitarne dla zespołu boisk sportowych ORLIK 2012.

1.3. Podstawa opracowania.

- mapa do celów projektowych w skali 1 : 500
- zlecenie Inwestora,
- koncepcja uzgodniona z inwestorem.

1.4. Warunki lokalizacyjne.

Projekt rozbudowy budynku wykonano przy założeniu, że poziom wód gruntowych znajduje się poniżej poziomu posadowienia fundamentów, a głębokość przemarzania gruntu poniżej 1.0 m. Obciążenie śniegiem – strefa II, obciążenie wiatrem – strefa I.

2. Charakterystyka obiektu :

2.1. Przeznaczenie budynku i jego charakterystyka.

Istniejący budynek gospodarczy, bez podpiwniczenia ze stropodachem krytym papą, murowanym z cegły i pustaka gazobetonowego o gr. ścian zew. 38 cm.

- instalacje; elektryczna, wod-kan. i wentylacyjna.

2.2. Podstawowe dane techniczne.

- pow. zabudowy	-	97.02 m ²
- pow. użytkowa	-	77.67 m ²
- kubatura	-	363.83 m ³

2.3. Zestawienie powierzchni pomieszczeń.

- pomieszczenie trenera – 7.43 m²,
- pomieszczenie magazynowe – 7.45 m²,
- łazienka damska – 7.32 m²,
- łazienka męska – 7.30 m²,
- szatnia – 7.62 m²,
- szatnia – 7.49 m²,
- łazienka – 7.46 m²,
- szatnia – 7.59 m²,
- szatnia – 7.59 m²,
- łazienka – 7.46 m²,

3. Opis architektoniczno - konstrukcyjny.

3.1. Fundamenty - istniejące :

- betonowe o gr. 40 z betonu żwirowego.
- 3.2. Ściany fundamentowe – istniejące /ocieplone styropianem/ :
- 3.3. Ściany zewnętrzne – istniejące :
 - murowane o gr. 40 cm. z cegły i pustaka /rozebrane do wysokości 2.0 m od posadzki/, ocieplone styropianem 10 cm,
- 3.4. Ściany wewnętrzne – w części do wyburzenia i wymurowania dla wykonania pomieszczeń sanitarnych.
- 3.5. Strop: płyty żelbetowe stropowe oparte na murach zewn.
- 3.6. Wieniec - żelbetowy 25 x 25 cm wylewany na budowie zbrojenie 4 x 12 mm, strzemiona d = 6 mm, beton B 20.
- 3.7. Nadproża: prefabrykowane.
- 3.8. Posadzki :
 - na projektowanym podkładzie gruzobetonowym z gress-u.
- 3.9. Dach drewniany 4-spadowy pokryty blachodachówką.
- 3.10. Stolarka okienna i drzwiowa :
 - okna PCV, drzwi drewniane.
- 3.10. Tynki i wykładziny :
 - tynki wewnętrzne jak i uzupełnienia zewnętrznych cem-wap. w pomieszczeniach sanitarnych glazura na ścianach do wysokości 2.0 m, powyżej tynku malowany emulsją.
- 3.11. Kolorystyka.
 - Ściany budynku malowane na zew. w kolorze piaskowym.

Uwaga. Wszystkie materiały budowlane - konstrukcyjne i wykończeniowe powinny posiadać atest ITB i PZH.

4. Informacja dotycząca bezpieczeństwa i ochrony zdrowia .

- 4.1. Postawa wykonania opracowania.
 - ustawa prawo budowlane z dnia 7 lipca 2003 r. ze zmianą,
 - przepisy bhp branżowe,
 - warunki techniczne i odbioru robót budowlanych i instalacyjnych.
- 4.2. Przedmiot opracowania.

Przedmiotem opracowania jest informacja dotycząca bezpieczeństwa i ochrony zdrowia w związku ze specyfiką projektowanego obiektu budowlanego, która stanowi wytyczną do opracowania przez kierownika budowy, przed rozpoczęciem robót, planu bezpieczeństwa i warunków prowadzenia robót budowlanych.

4.3. Wykaz specyficznych rodzajów robót budowlanych mających wystąpić na budowach wg ustawy i ocena możliwości ich wystąpienia.

Prace, których charakter, organizacja lub miejsce prowadzenia nie stwarza ryzyka powstania zagrożenia bezpieczeństwa i zdrowia ludzi, a w szczególności przysypania ziemią lub upadku z wysokości.

Prace przy prowadzeniu, których występują działania substancji chemicznych lub czynników biologicznych zagrażających bezpieczeństwu i zdrowiu ludzi - nie występują.

Prace stwarzające zagrożenie promieniowania jonizującego - nie występują.

Prace prowadzone w pobliżu linii wysokiego napięcia lub czynnych linii komunikacyjnych - nie występują.

Prace stwarzające ryzyko utonięcia pracowników nie występują.

Prace prowadzone w studniach, pod ziemią i w tunelach - nie występują.

Prace wykonywane przez kierujących pojazdami zasilanymi z linii napowietrznych - nie występują.

Prace wykonywane w kesonach, z atmosferą wytwarzaną ze sprężonego powietrza - nie występują.
Prace wymagające użycia materiałów wybuchowych - nie występują.
Prace prowadzone przy montażu i demontażu ciężkich elementów prefabrykowanych - nie występują.

4.4. Zakres przepisów bhp mających zastosowanie przy robotach budowlano- instalacyjnych na projektowanej budowie.

Na projektowanej budowie należy stosować się do przepisów związanych z obsługą urządzeń budowlanych takich jak:

- elektronarzędzia,
- betoniarka do 150 L

Wykaz przepisów bhp dotyczących prowadzenia robót budowlano-montażowo-instalacyjnych i przepisów związanych.

- Rozporządzenie Ministra Infrastruktury z dnia 6 lutego 2003 r. w sprawie bezpieczeństwa i higieny pracy podczas wykonywania robót budowlanych.
- Rozporządzenie Ministra Pracy i Opieki Społecznej oraz Zdrowia z dnia 20 marca 1954 r. w sprawie bezpieczeństwa i higieny pracy przy obsłudze żurawi.

4.5. Ustalenia dotyczące czasu trwania budowy i ilości zatrudnionych pracowników.

- czas trwania budowy : powyżej 30 dni.
- jednoczesne zatrudnienie; 5 pracowników.
- zakres robót: powyżej 500 osobodni.

Na budowie należy umieścić tablicę informacyjną ogłoszeniae zawierające dane dotyczące bezpieczeństwa i ochrony zdrowia.

5. Charakterystyka ekologiczna projektowanej inwestycji.

Projektowana inwestycja zgodnie z Rozporządzeniem Rady Ministrów z dnia 10 maja 2005 r. jest inwestycją nie wymagającą sporządzenia raportu oddziaływania na środowisko.

Zgodnie z przepisami Ustawy z dnia 27 kwietnia 2001 r. Prawo Ochrony Środowiska w trakcie wykonywania prac budowlanych należy w szczególności chronić glebę, zieleni, naturalne ukształtowanie terenu i stosunki wodne.

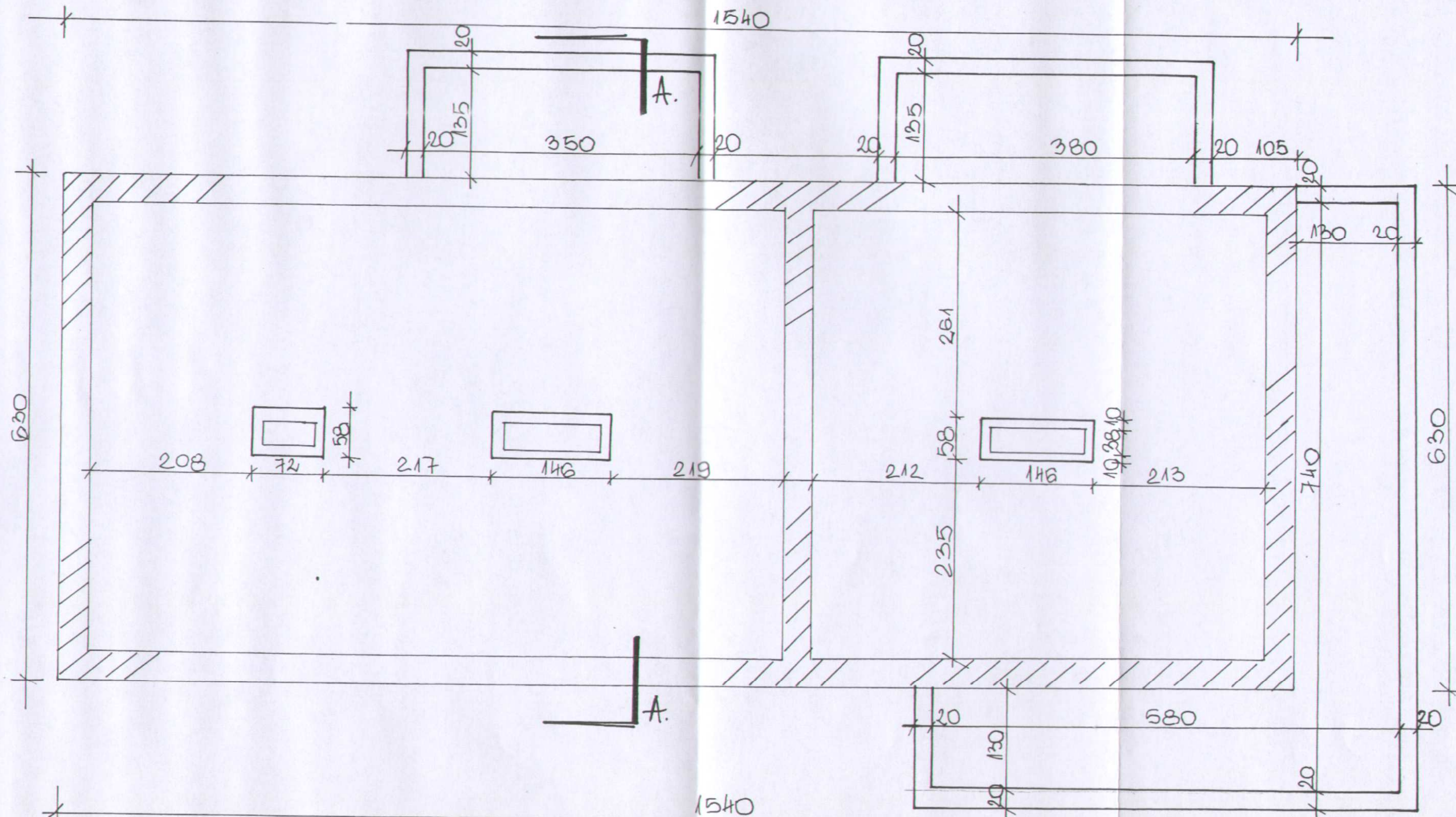
Z uwagi na to, że jest to inwestycja w istniejącej zabudowie zagrodowej, ogrodzona ogrodzeniem trwałym w trakcie budowy nie wystąpi zagrożenie dla gleby, zieleni, naturalnego ukształtowanie terenu i stosunków wodnych.


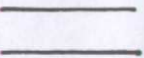
Po zakończeniu budowy teren zostanie przywrócony do poprzedniego stanu /przed budową/.

Zastosowane rozwiązania i materiały projektowanej inwestycji zapewniają ochronę gleby, zieleni, naturalnego ukształtowania terenu i stosunków wodnych i są zgodne z obowiązującymi przepisami.

OPRACOWAŁ

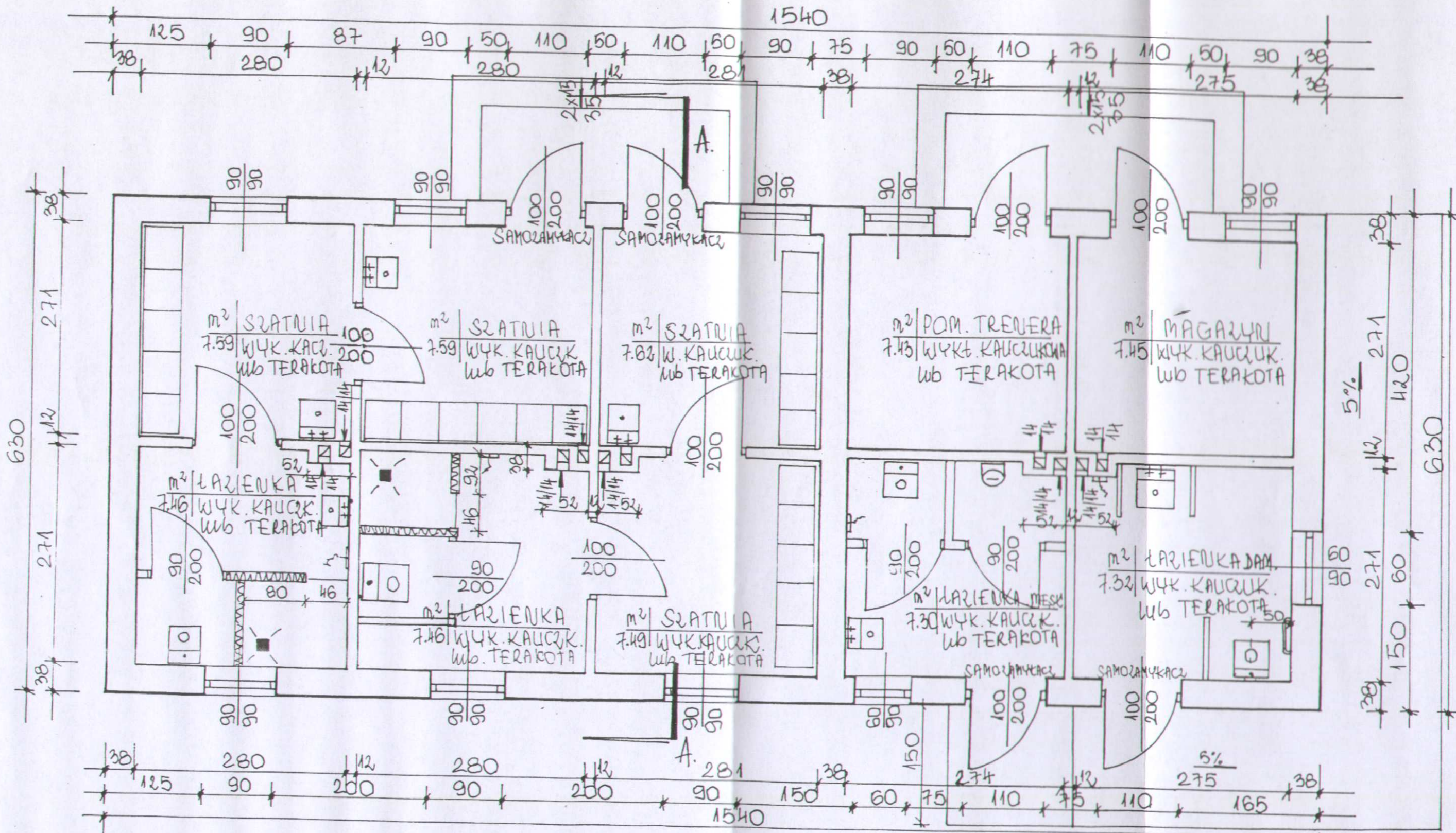
inż. Zbigniew Dąbrowski
ul. Jana Pawła II 35
09 - 200 S E R P C
tel. (024) 275-39-81/275-81-05
Upr. bud. 36/92



 - FUNDAMENT ISTNIEJĄCY
 - FUNDAMENT PROJEKTOWANY

Rzut fundamentów 1 : 50

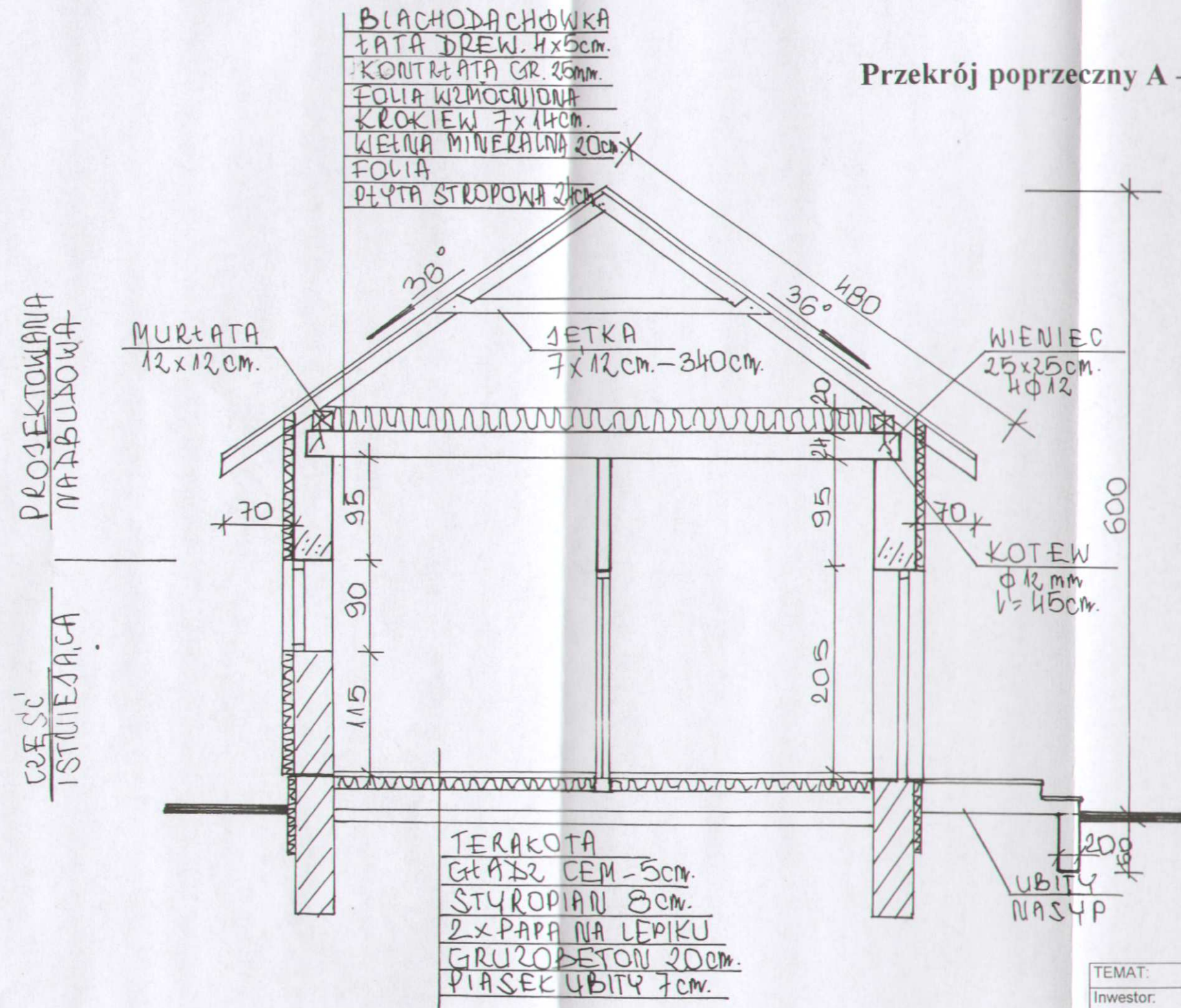
TEMAT:	Moje Boisko Orlik 2012
Inwestor:	Urząd Gminy Stara Biała, Biała 68 09-411 Biała
Tytuł rys.	Rzut fundamentów
Projektant	NR UPR.BUD. Podpis
Opracował	NR UPR.BUD. Podpis <i>Wojciech Dąbrowski</i> ul. Jana Pawła II 35 09 - 200 SIERPC tel. (024) 275 39-31; 275 31-05 ul. bud. 36/92
rys. 2 2009.06	Skala 1 : 500



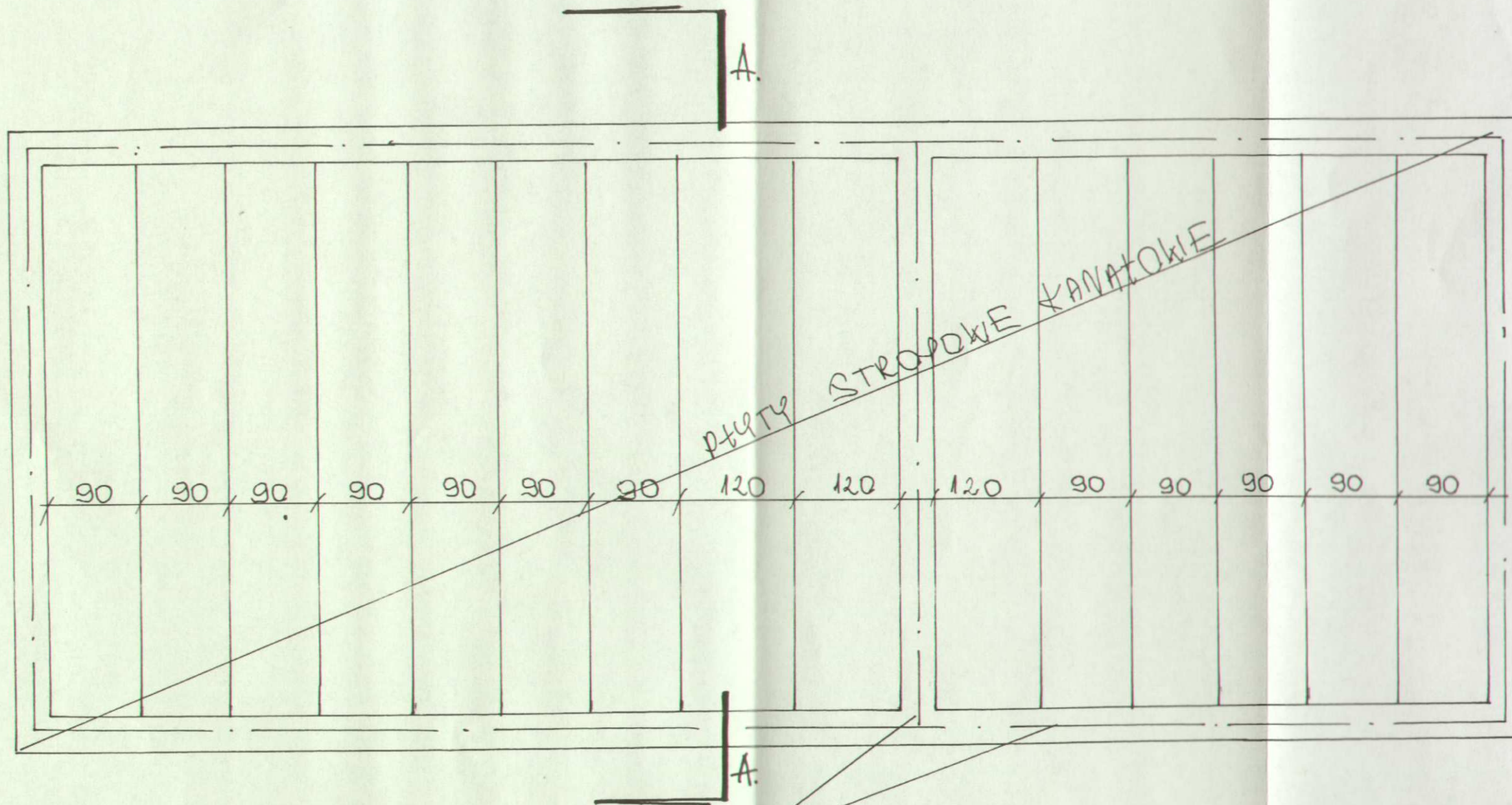
Rzut parteru 1 : 50

TEMAT:	Moje Boisko Orlik 2012	
Inwestor:	Urząd Gminy Stara Biała, Biała 68 09-411 Biała	
Tytuł rys.	Rzut parteru	
Projektant	NR UPR.BUD.	Podpis
Opracował	NR UPR.BUD. <i>Grzegorz Dąbrowski</i>	Podpis
	ul. Jana Pawła II 35 09 - 200 S I E R P C tel. (024) 275-39-81 (215-31-05) Upr. bud. 35/92	
rys. 3	Skala 1 : 500	

Przekrój poprzeczny A - A 1 : 50



TEMAT:	Moje Boisko Orlik 2012
Inwestor:	Urząd Gminy Stara Biała, Biała 68 09-411 Biała
Tytuł rys.	Przekrój poprzeczny A - A
Projektant	NR UPR.BUD. Podpis
Opracował	NR UPR.BUD. Podpis <i>Dariusz Dąbrowski</i> ul. Jana Pawła II 35 09-200 SERPIC tel. (024) 275-39-81; 275-81-05 pr. bud. 30/92
rys. 4	Skala 1 : 500



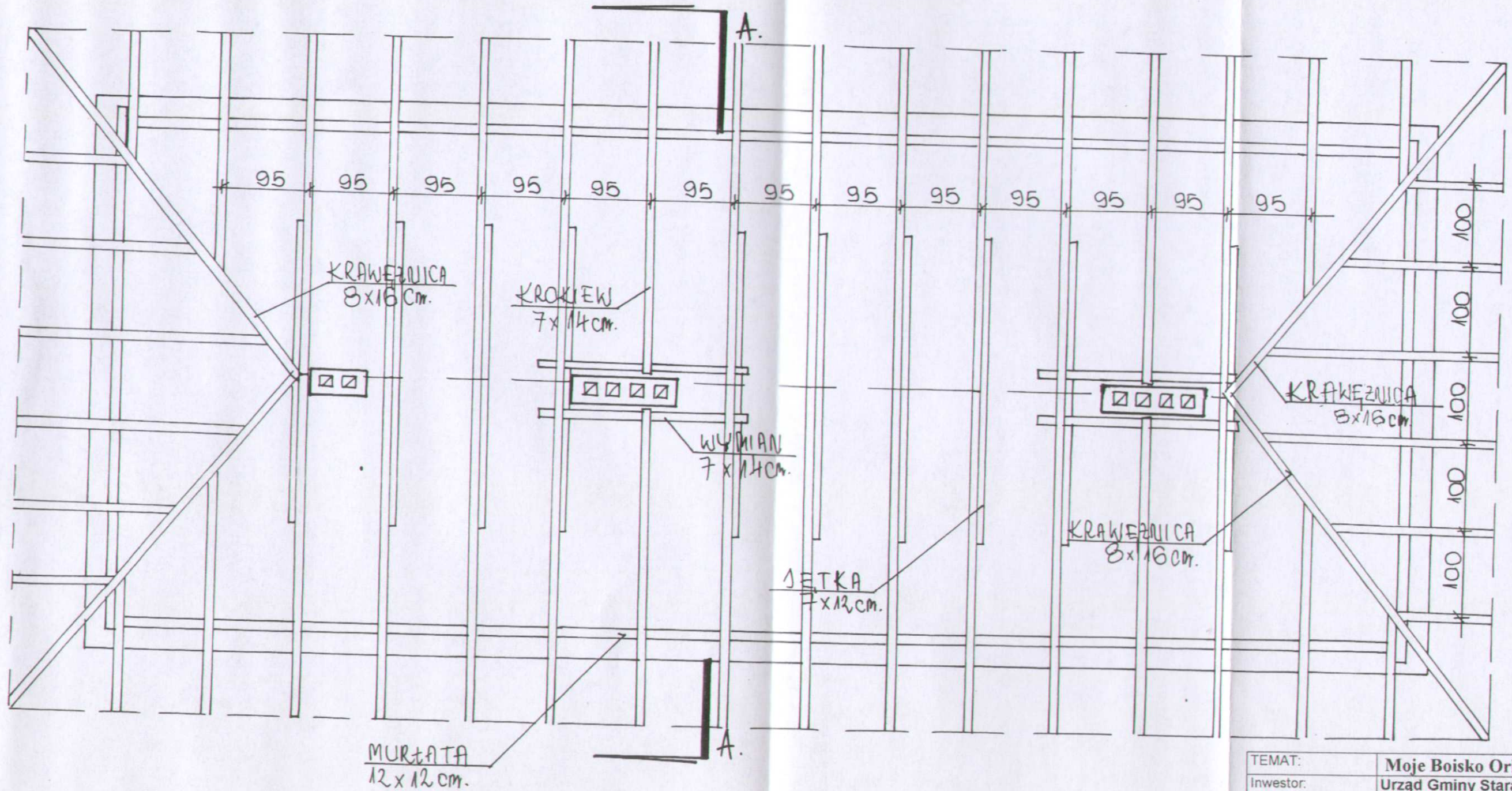
WYKAZ PŁYT STROPOWYCH
 596cm x 120cm - 3 szt.
 596cm x 90cm - 12 szt.

WIENIEC ŻELBET.
 4 φ 12

Konstrukcja stropu 1 : 50

TEMAT:	Moje Boisko Orlik 2012	
Inwestor:	Urząd Gminy Stara Biała, Biała 68 09-411 Biała	
Tytuł rys.	Konstrukcja stropu	
Projektant	NR UPR.BUD.	Podpis
mag. inż. arch. Jan Lewicki	5122/61	
Opracował	NR UPR.BUD.	Podpis
inż. Zbigniew Dąbrowski	36/92	
rys. 5	Skala 1 : 500	
2009.06		

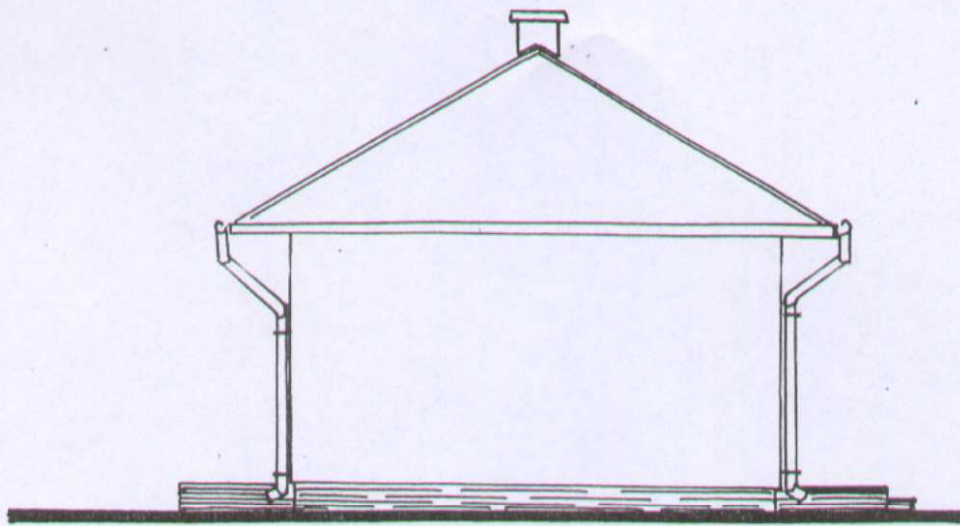
inż. Zbigniew Dąbrowski
 ul. Jana Pawła II 25
 09-200 Stara Biała
 tel. (024) 275-39-31; 275-81-06
 Upr. bud. 3092



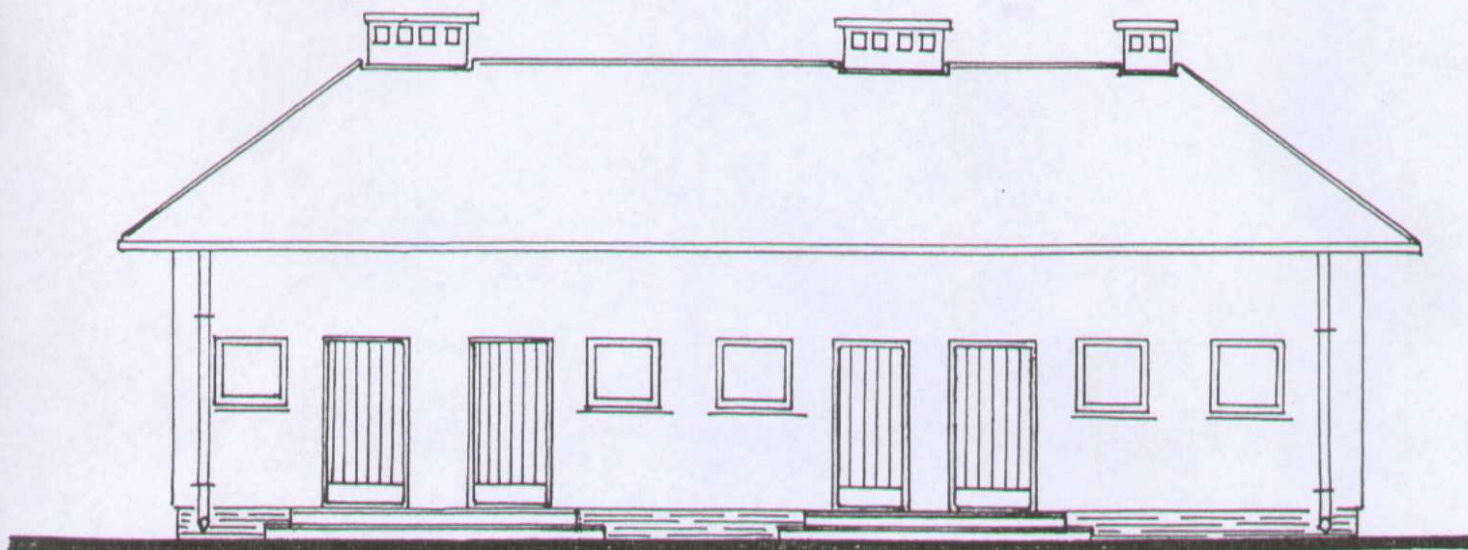
Rzut więźby dachowej 1 : 50

TEMAT:	Moje Boisko Orlik 2012	
Inwestor:	Urząd Gminy Stara Biała, Biała 68 09-411 Biała	
Tytuł rys.	Rzut więźby dachowej	
Projektant	NR UPR.BUD.	Podpis
Opracował	NR UPR.BUD.	Podpis
rys. 6 2009.06	Skala 1 : 500 Pr. bud. 36/92	

inż. Szymon Dąbrowski
 ul. Jana Pawła II 35
 09-200 STARA BIAŁA
 tel. (024) 275-39-31, 275-81-05

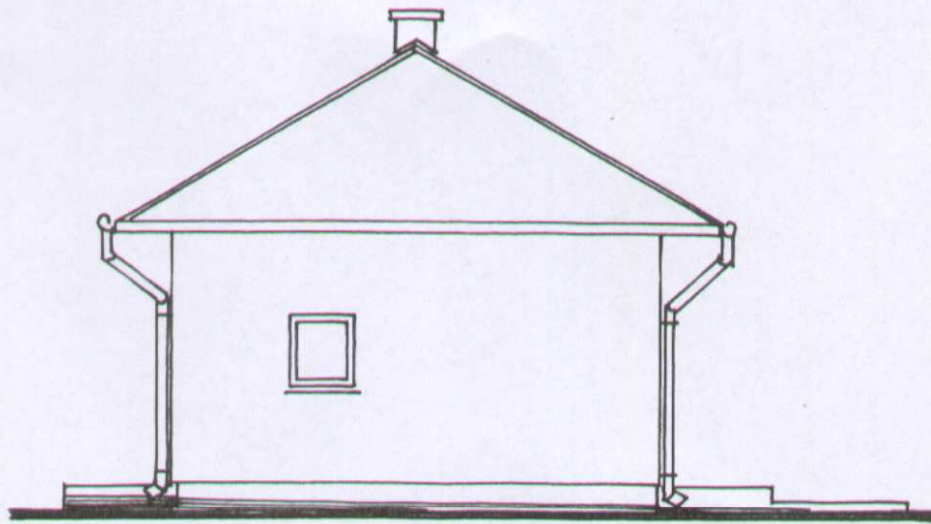


Elewacja zachodnia 1 : 100

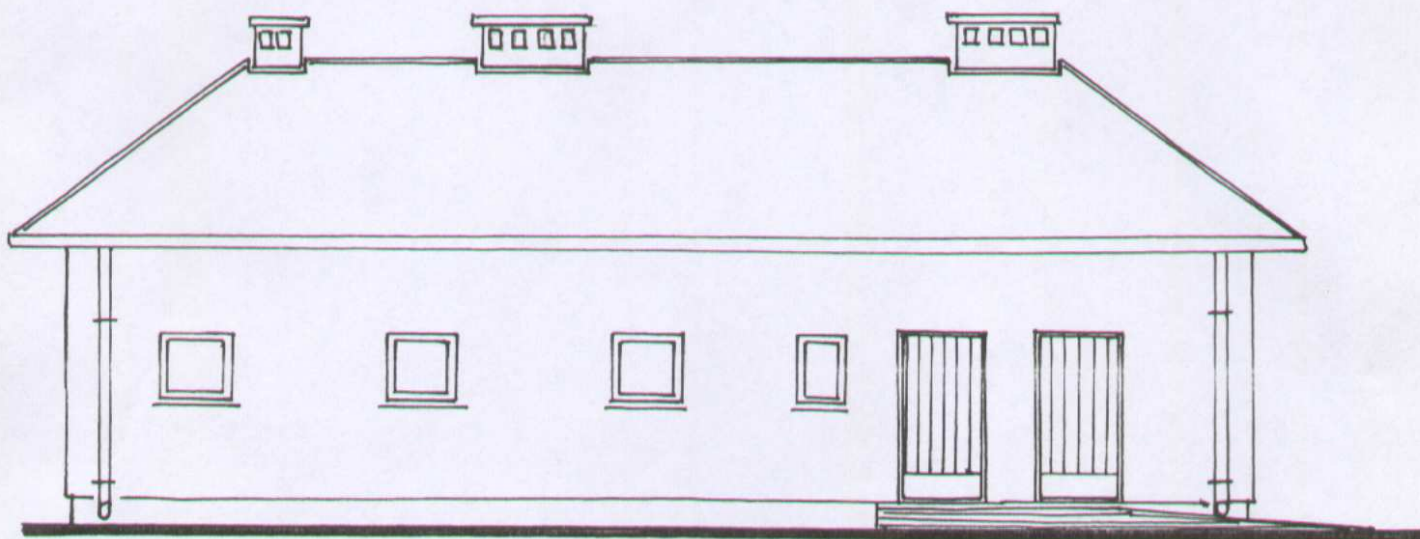


Elewacja północna 1 : 100

TEMAT:	Moje Boisko Orlik 2012	
Inwestor:	Urząd Gminy Stara Biała, Biała 68 09-411 Biała	
Tytuł rys.	Elewacje	
Projektant	NR UPR.BUD.	Podpis
Opracował	NR UPR.BUD. <i>bogdan Dąbrowski</i>	Podpis
rys. 7	ul. Jana Pawła II 35	
2009.06	09 - 200 51 ER FC	
	tel. (024) 275-39-81; 275-81-05	
	Upr.bud. 3802	
	Skala 1 : 500	



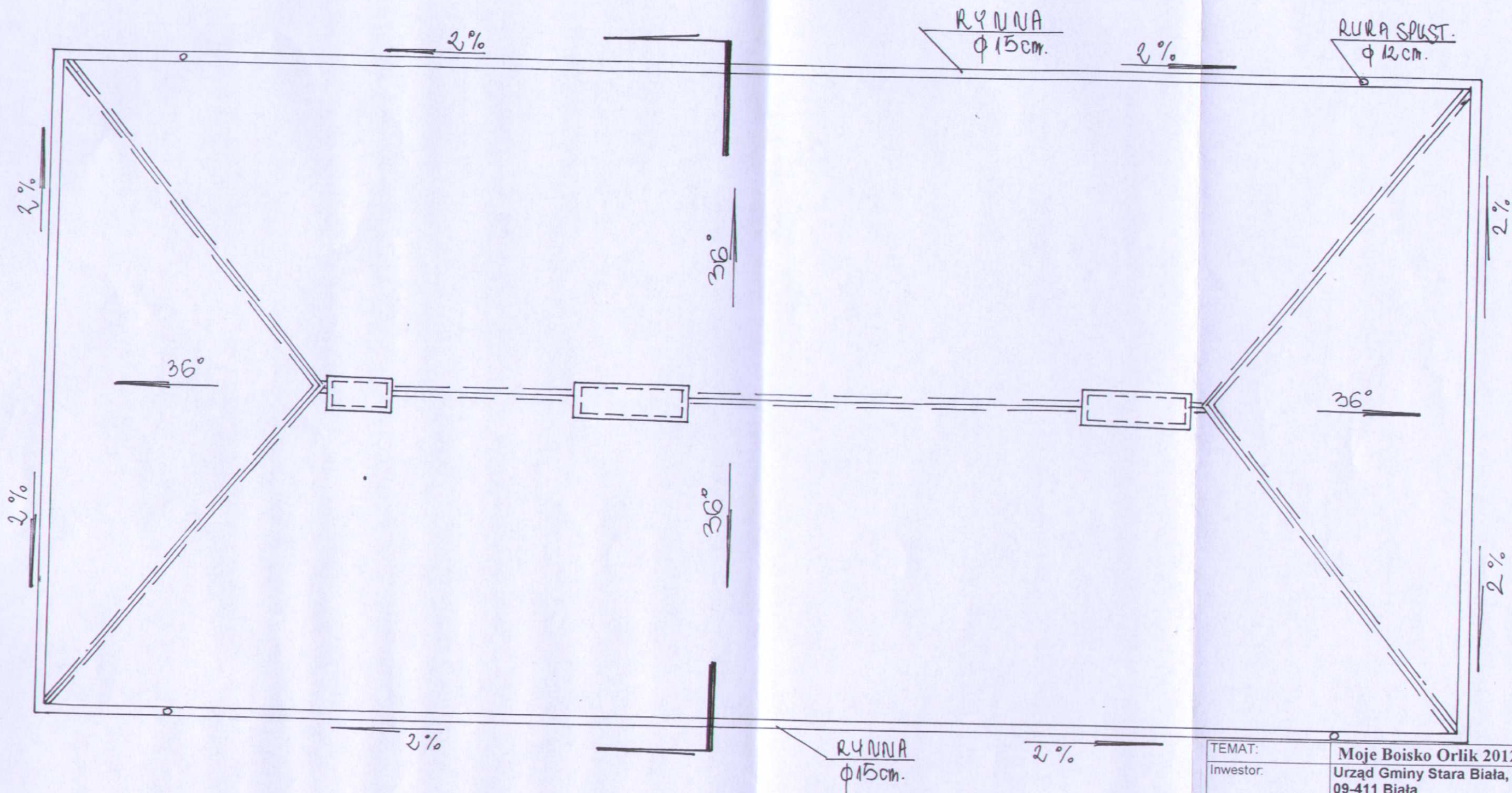
Elewacja wschodnia 1 : 100



Elewacja południowa 1 : 100

TEMAT:	Moje Boisko Orlik 2012	
Inwestor:	Urząd Gminy Stara Biała, Biała 68 09-411 Biała	
Tytuł rys.	Elewacje	
Projektant	NR UPR.BUD.	Podpis
Opracował	NR UPR.BUD.	Podpis
rys . 8	Skala 1 : 500	
2009.06		

mgr. Zbigniew Dąbrowski
 ul. Jana Pawła II 35
 09 - 200 SIERPC
 tel. (024) 275-39-81; 275-81-05
 Upr. bud. 36/92



Rzut dachu 1 : 50

TEMAT:	Moje Boisko Orlik 2012	
Inwestor:	Urząd Gminy Stara Biała, Biała 68 09-411 Biała	
Tytuł rys.	Rzut dachu	
Projektant	NR UPR.BUD.	Podpis
Maj inż. arch. Jen Demański	5122/61	
Opracował	NR UPR.BUD. ul. Jana Pawła I	Podpis
inż. Zbigniew Dąbrowski	36/92	inż. Zbigniew Dąbrowski
rys. 9	Skala 1 : 500	
2009.06		