

WEKTOR-P

Kowalscy Spółka Jawna

09-402 Płock, ul. Dworcowa 2 B
tel. +48 24 26-70-50
fax. +48 24 267-34-90

Nr konta: 90 1020 3974 0000 5102 0101 8878
Bank PKO BP SA I/0 Płock

NIP: 774-29-76-088
REGON: 140804425

email: biuro@wektor-p.pl
www.wektor-p.pl

Egz.

Nr pracy:	AK - 1030/016A/2010	Branża:	sanitarna
Obiekt:	Budowa sieci wodociągowej		
Adres obiektu:	miejsowość Biała, Nowa Biała; gmina Stara Biała	Nr działki: 24/7; 24/14; ; 160/1; 160/2; 166/244; 24/3; 180/243; 24/2; 165/242; 24/6; 68; 29/4; 29/5; 28/2; 28/12; 28/13; 64/3; 64/4; G DŁĄG DŁĄG DŁĄ	
Inwestor:	URZĄD GMINY STARA BIAŁA		
Adres Inwestora:	ul. Jana Kazimierza 1 09-411 Biała powiat płocki		
Rodzaj pracy:	PROJEKT BUDOWLANY SIECI WODOCIĄGOWEJ		
	Imię i nazwisko	Data	Podpis
Projektował:	inż. Franciszek Grabias upr. bud. 140/88	12.2011	
Sprawdził:	dr inż. Kazimierz Piasek upr. bud. 6/85	12.2011	
Opracowali:	mgr inż. Beata Kiljan	12.2011	
Zawartość:	Według spisu treści		
Ilość stron:	59	Ilość rysunków:	7

Płock grudzień 2011

„WEKTOR-P” Kowalscy Sp. J. 09-402 Płock, ul. Dworcowa 2b			
Symbol pracy:	AK-1000/016A/2010	Nr strony:	2
Branża:	Sanitarna – projekt budowlany	Ilość stron:	52
Dane, specyfikacje rysunki oraz inne informacje są własnością „WEKTOR-P” i nie mogą być bez pisemnej zgody kopiowane, powielane oraz udostępniane stronie trzeciej do jakichkolwiek innych celów niż opisane w umowie.			

Spis treści:

1. Dane ogólne	5
1.1. Nazwa i adres obiektu	5
1.2. Inwestor.....	5
1.3. Podstawa opracowania.....	5
2. Zakres opracowania	5
3. Ogólny opis obiektu	5
4. Wymagania wynikające z decyzji o ustaleniu lokalizacji inwestycji celu publicznego z dnia 30.03.2011.....	6
4.1. Ustalenia dotyczące rodzaju zabudowy	6
4.2. Ustalenia dotyczące warunków i wymagań kształtowania ładu przestrzennego.....	7
4.3. Ustalenia dotyczące ochrony środowiska, przyrody i krajobrazu	7
4.4. Ustalenia dotyczące ochrony dziedzictwa kulturowego i zabytków oraz dóbr kultury współczesnej	8
4.5. Ustalenia dotyczące ochrony interesów osób trzecich	8
5. Rozwiązanie techniczne.....	9
5.1. Roboty ziemne.....	9
5.2. Sieć wodociągowa.....	10
5.3. Kolizje z istniejącym uzbrojeniem terenu.....	11
6. Warunki wykonawstwa.....	12
7. Uwagi.....	12
8. Zestawienie materiałów podstawowych	13
8.1. Sieć wodociągowa.....	13
9. BIOZ	14
10. Dokumenty formalno - prawne	17
10.1. Oświadczenie Projektanta	17
10.2. Stwierdzenie przygotowania zawodowego Projektanta.....	18
10.3. Zaświadczenie Projektanta.....	19
10.4. Oświadczenie Sprawdzającego.....	20
10.5. Stwierdzenie przygotowania zawodowego Sprawdzającego	21
10.6. Zaświadczenie Sprawdzającego	22

„WEKTOR-P” Kowalscy Sp. J. 09-402 Płock, ul. Dworcowa 2b			
Symbol pracy:	AK-1000/016A/2010	Nr strony:	3
Branża:	Sanitarna – projekt budowlany	Ilość stron:	52
Dane, specyfikacje rysunki oraz inne informacje są własnością „WEKTOR-P” i nie mogą być bez pisemnej zgody kopiowane, powielane oraz udostępniane stronie trzeciej do jakichkolwiek innych celów niż opisane w umowie.			

10.7. Decyzja Nr 5/2011 o ustaleniu lokalizacji inwestycji celu publicznego z dn. 30.03.2011	23
10.8. Pismo RGK.IG.7033-1-36/10 z dnia 08.04.2010.....	28
10.9. Opinia NR ODGK-III-7442/322/10 z dnia 07.07.2010.....	29
10.10. Pismo D1-TS-004864-2010 z dn. 24.05.2010.....	38
10.11. Pismo P/1700/10 z dn. 18.05.2010	39
10.12. Pismo STTCREZRS/MŁ/477/10 z dn. 08.07.2010	40
10.13. Uzgodnienie z dn. 16.06.2010.....	41
10.14. Pismo UR/IK-5117-161/1206/10/3971 z dn. 28.05.2010.....	42
10.15. Pismo PR/879/2010 z dn. 14.07.2010.....	44
10.16. Pismo UR/IK-5117-241/1784/10/5522 z dn. 23.07.2010.....	46
10.17. Pismo D1-TS-007651-2010 z dnia 19.04.2010.....	48
10.18. Opinia sanitarna ZNS.7170-720-223/10.GB z dn. 02.08.2010.....	49
10.19. Pozwolenie na budowę I etapu wodociągu nr 1327/2011 z dn. 27.10.2011	51

„WEKTOR-P” Kowalscy Sp. J. 09-402 Płock, ul. Dworcowa 2b			
Symbol pracy:	AK-1000/016A/2010	Nr strony:	4
Branża:	Sanitarna – projekt budowlany	Ilość stron:	52
Dane, specyfikacje rysunki oraz inne informacje są własnością „WEKTOR-P” i nie mogą być bez pisemnej zgody kopiowane, powielane oraz udostępniane stronie trzeciej do jakichkolwiek innych celów niż opisane w umowie.			

SPIS SKŁADNIKÓW				
L.p.	Tytuł składnika	Nr składnika	Skala	Uwagi
BUDOWA SIECI WODOCIĄGOWEJ PROJEKT BUDOWLANY				
CZĘŚĆ OPISOWA				
1.	Opis techniczny	-	-	
CZĘŚĆ GRAFICZNA				
2.	Plan sytuacyjny	1	1:1000	
3.	Plan sytuacyjny	2	1:1000	
4.	Plan sytuacyjny	3	1:1000	
5.	Plan sytuacyjny	4	1:1000	
6.	Profil wodociągu od Hp4 do W2	5	1:100	
7.	Profil wodociągu od W3 do Hp14	6	1:100	
8.	Szczegół łączenia rur i kształtek	7	-	

„WEKTOR-P” Kowalscy Sp. J. 09-402 Płock, ul. Dworcowa 2b			
Symbol pracy:	AK-1000/016A/2010	Nr strony:	5
Branża:	Sanitarna – projekt budowlany	Ilość stron:	52
Dane, specyfikacje rysunki oraz inne informacje są własnością „WEKTOR-P” i nie mogą być bez pisemnej zgody kopiowane, powielane oraz udostępniane stronie trzeciej do jakichkolwiek innych celów niż opisane w umowie.			

1. Dane ogólne

1.1. Nazwa i adres obiektu

BUDOWA SIECI WODOCIĄGOWEJ - ETAP II

Adres obiektu: miejscowość Biała i Nowa Biała; gmina Stara Biała; powiat płocki

1.2. Inwestor

Gmina Stara Biała

ul. Jana Kazimierza 1

09-411 Biała

1.3. Podstawa opracowania

1. Uzgodnienia z Inwestorem
2. Warunki RGK.IG.7033-1-36/10 z dnia 08.04.2010
3. Literatura techniczna
4. Przepisy i normy branżowe

2. Zakres opracowania

Zakres opracowania obejmuje II etap realizacji sieci wodociągowej w miejscowości Nowa Biała.

3. Ogólny opis obiektu

Projektowana jest sieć wodociągowa w miejscowości Biała i Nowa Biała na działkach: 24/7; 24/14, G 160/1; 160/2; 166/244; 24/3; 180/243; 24/2; 165/242; 24/6; 68; G 29/4; 29/5; 28/2; 28/12; 28/13; 64/3; 64/4; . W pierwszym etapie realizacji wodociągu, w miejscowości Biała na skrzyżowaniu ulic Kordeckiego dz. 181 z ulicą Kmicica dz. 147 zaprojektowano wodociąg włączony do istniejącego wodociągu PCW-160. Projekt etapu I uzyskał pozwolenie na budowę nr 1327/2011 z dn.27.10.2011r. i jest w trakcie realizacji.

Obecnie, w II etapie realizacji inwestycji projektuje się przedłużenie zaprojektowanego w I etapie wodociągu.

„WEKTOR-P” Kowalscy Sp. J. 09-402 Płock, ul. Dworcowa 2b			
Symbol pracy:	AK-1000/016A/2010	Nr strony:	6
Branża:	Sanitarna – projekt budowlany	Ilość stron:	52
Dane, specyfikacje rysunki oraz inne informacje są własnością „WEKTOR-P” i nie mogą być bez pisemnej zgody kopiowane, powielane oraz udostępniane stronie trzeciej do jakichkolwiek innych celów niż opisane w umowie.			

Projektowana sieć wodociągowa prowadzona będzie poniżej strefy przemarzania na głębokości min 1,7 m. Należy zdemontować zaślepkę i włączyć zaprojektowany wodociąg za pomocą połączenia kielichowego z uszczelką gumową. Na wodociągu zaprojektowano na terenach zabudowanych hydranty nadziemne $\varnothing 80$ w ilości 10 szt. Projektowany w tym etapie wodociąg zakończono na działce numer 64/4 na której zaprojektowano ostatni hydrant $\varnothing 80$ oraz zakończono zaślepką pozwalającą na dalszą rozbudowę.

Projektowana w tym etapie rozbudowa sieci wodociągowej nie koliduje z rurociągami naftowymi i kablami światłowodowymi PERNu.

Zgodnie z wydanymi warunkami przez ENERGA w miejscach kolizji z projektowanym wodociągiem kable energetyczne będą osłonięte rurami dwudzielnymi typu Arot.

Zgodnie z wydanymi warunkami przez PETROTEL w miejscach kolizji z projektowanym wodociągiem sieć telekomunikacyjna będzie osłonięta rurami dwudzielnymi typu AROT PS 120A.

Skrzyżowanie z rowami melioracyjnymi wykonane będą przewiertem. W miejscach kolizji z rowami rurociąg prowadzony jest w rurach ochronnych. W rurach ochronnych zamontować płozy (ślizgi) typ 4E SDR11. W miejscach kolizji z rowami na odcinkach w rurach ochronnych zastosować rury wodociągu preizolowane.

4.Wymagania wynikające z decyzji o ustaleniu lokalizacji inwestycji celu publicznego z dnia 30.03.2011

4.1.Ustalenia dotyczące rodzaju zabudowy

Rodzaj zabudowy - sieć wodociągowa w miejscowości Biała i Nowa Biała na działkach: 24/7; 24/14; G 160/1; 160/2; 166/244; 24/3; 180/243; 24/2; 165/242; 24/6; 68; G 29/4; 29/5; 28/2; 28/12; 28/13; 64/3; 64/4;

„WEKTOR-P” Kowalscy Sp. J. 09-402 Płock, ul. Dworcowa 2b			
Symbol pracy:	AK-1000/016A/2010	Nr strony:	7
Branża:	Sanitarna – projekt budowlany	Ilość stron:	52
Dane, specyfikacje rysunki oraz inne informacje są własnością „WEKTOR-P” i nie mogą być bez pisemnej zgody kopiowane, powielane oraz udostępniane stronie trzeciej do jakichkolwiek innych celów niż opisane w umowie.			

4.2.Ustalenia dotyczące warunków i wymagań kształtowania ładu przestrzennego

- a) budowa wodociągu nie narusza elementów technicznych drogi oraz nie przyczynia się do czasowego lub trwałego zagrożenia bezpieczeństwa ruchu albo zmniejszenia wartości użytkowej drogi,
- b) nowa infrastruktura podziemna nie jest usytuowana pod jezdnią istniejącą i docelową,
- c) budowa obiektu liniowego została usytuowana w sposób, który w najmniejszym stopniu nie skutkuje pozbawieniem albo ograniczeniem prawa własności, prawa użytkowania wieczystego lub innego prawa rzeczowego na nieruchomościach, przez które przebiega a inwestor otrzymał zgody właścicieli na usytuowanie wodociągu.

4.3.Ustalenia dotyczące ochrony środowiska, przyrody i krajobrazu

Inwestycja na etapie przygotowania i realizacji będzie prowadzona z zachowaniem przepisów:

- ustawy z dnia 27 kwietnia 2001 r. Prawo ochrony środowiska (Dz. U. z 2008 r. Nr 25, poz. 150 z późn. zm.),
- ustawy z dnia 3 października 2008 r. o udostępnianiu informacji o środowisku i jego ochronie, udziale społeczeństwa w ochronie środowiska oraz o ocenach oddziaływania na środowisko (Dz. U. z 2009r. Nr 199, poz. 1227 ze zm.),
- rozporządzenia Rady Ministrów z dnia 9.11.2010 roku w sprawie przedsięwzięć mogących znacząco oddziaływać na środowisko (Dz. U. Nr 213, poz. 1397).

W trakcie eksploatacji obiekt budowlany nie będzie powodować przekroczenia określonych standardów jakości środowiska.

Odpady powstałe podczas budowy będą przekazane firmie posiadającej uregulowany stan prawny w zakresie gospodarki odpadami lub zagospodarowane na zasadach określonych w rozporządzeniu Ministra Środowiska z dnia 21 kwietnia 2006 roku w sprawie listy rodzajów odpadów, które posiadacz odpadów może przekazać osobom fizycznym lub jednostkom organizacyjnym niebędącym przedsiębiorcami oraz dopuszczalnych metod ich odzysku.

Nie planuje się usunięcia żadnych drzew lub krzewów.

„WEKTOR-P” Kowalscy Sp. J. 09-402 Płock, ul. Dworcowa 2b			
Symbol pracy:	AK-1000/016A/2010	Nr strony:	8
Branża:	Sanitarna – projekt budowlany	Ilość stron:	52
Dane, specyfikacje rysunki oraz inne informacje są własnością „WEKTOR-P” i nie mogą być bez pisemnej zgody kopiowane, powielane oraz udostępniane stronie trzeciej do jakichkolwiek innych celów niż opisane w umowie.			

4.4. Ustalenia dotyczące ochrony dziedzictwa kulturowego i zabytków oraz dóbr kultury współczesnej

Przedmiotowa inwestycja dotyczy terenu, który nie podlega ochronie konserwatorskiej mocą obowiązującej ustawy z dnia 23 lipca 2003 r. o ochronie zabytków i opiece nad zabytkami (Dz. U. Nr 162, poz. 1568 ze zm.).

4.5. Ustalenia dotyczące ochrony interesów osób trzecich

1. Obiekt budowlany oraz związane z nim urządzenia budowlane są projektowane i będą budowane w sposób określony w przepisach, w tym techniczno-budowlanych oraz zgodnie z zasadami wiedzy technicznej obowiązującymi przepisami ustawy z dnia 7 lipca 1994 roku Prawo budowlane (Dz. U. z 2010 r. Nr 243, poz. 1623), a w szczególności zapewniając:

- odpowiednie warunki higieniczne i zdrowotne oraz ochrony środowiska,
- ochronę przed hałasem i drganiami,
- niezbędne warunki do korzystania z obiektów użyteczności publicznej przez osoby niepełnosprawne, w szczególności poruszające się na wózkach inwalidzkich,
- poszanowanie, występujących w obszarze oddziaływania obiektu, uzasadnionych interesów osób trzecich, w tym, zapewnienie dostępu do drogi publicznej.

2. Zamierzenie budowlane:

- nie będzie pozbawiać dostępu do drogi publicznej innych użytkowników istniejących budynków mieszkalnych i usługowych, możliwości przejazdu pojazdów ratowniczych,
- nie będzie ograniczyć możliwości korzystania z wody, kanalizacji, energii elektrycznej i ciepłej oraz ze środków łączności, w trakcie przebudowy istniejącej infrastruktury podziemnej należy zapewnić rozwiązania zastępcze na czas trwania budowy.

3. Użytkowanie obiektu budowlanego nie będzie skutkowało uciążliwościami spowodowanymi zanieczyszczeniem powietrza, wody i gleby, w sposób zapewniający jak najlepszy stan środowiska poprzez utrzymanie poziomu substancji w powietrzu poniżej dopuszczalnego lub co najmniej na tym poziomie.

4. Ewentualne kolizje projektowanej inwestycji z ukrytym lub widocznym na mapie do celów projektowych uzbrojeniem terenu Inwestor rozwiąże we własnym zakresie i na własny koszt w uzgodnieniu z właściwym zarządcą sieci.

„WEKTOR-P” Kowalscy Sp. J. 09-402 Płock, ul. Dworcowa 2b			
Symbol pracy:	AK-1000/016A/2010	Nr strony:	9
Branża:	Sanitarna – projekt budowlany	Ilość stron:	52
Dane, specyfikacje rysunki oraz inne informacje są własnością „WEKTOR-P” i nie mogą być bez pisemnej zgody kopiowane, powielane oraz udostępniane stronie trzeciej do jakichkolwiek innych celów niż opisane w umowie.			

5. Projekt budowlany nie narusza przepisów ustawy z dnia z dnia 21 marca 1985 roku o drogach publicznych (Dz. U. z 2007 r. Nr 19, poz. 115 z późn. zm.) oraz rozporządzenia Ministra Transportu i Gospodarki Morskiej z dnia 2 marca 1999 roku w sprawie warunków technicznych, jakim powinny odpowiadać drogi publiczne i ich usytuowanie (Dz. U. z 1999 r. Nr 43, poz. 430), a także rozporządzenia Ministra Transportu i Gospodarki Morskiej z dnia 30 maja 2000 roku w sprawie warunków technicznych, jakim powinny odpowiadać drogowe obiekty inżynierskie i ich usytuowanie (Dz. U. z 2000 r. Nr 63, poz. 735),

6. Zamierzenie budowlane winno być projektowane, budowane i użytkowane zgodnie z przepisami, w tym:

- Ustawa z dnia 7 lipca 1994 roku Prawo budowlane (Dz. U. z 2010 r. Nr 243, poz. 1623),
- rozporządzeniem w sprawie warunków technicznych, jakim powinny odpowiadać budynki i ich usytuowanie (Dz. U. Nr 75 z 2002 r., poz. 690 z późn. zm.),

5. Rozwiązanie techniczne

5.1. Roboty ziemne

Wykopy wykonywać sprzętem mechanicznym oraz ręcznie w odległości nie mniejszej niż 2m w miejscach kolizji. W zależności od rodzaju gruntu, zastosować wykopy o ścianach pionowych lub ze zboczami nachylonymi (kąt nachylenia zależny od rodzaju gruntu). Ściany wykopów obudować za pomocą deskowania pełnego lub częściowego. Wykopy w razie konieczności odwadniać. Przed przystąpieniem do ułożenia rurociągów należy wyrównać i oczyścić dno wykopu z kamieni, korzeni, itp. Wykonać podsypkę z piasku o grubości 15 cm i zagęścić ją do 94%. Na tak przygotowanym podłożu należy montować rury z zachowaniem spadku podanym w dokumentacji. Rury w kielichach wycofać o 1 cm (10 mm) od zera w celu kompensacji wodociągu. Rury po montażu należy poddać próbie ciśnieniowej zgodnie z PN-70/B-107/5. Po uzyskaniu pozytywnego wyniku próby przyłączyć zasypywać układając warstwę ochronną o grubości 30 cm ponad wierzch rury, ułożyć taśmę ostrzegawczą, a następnie zasypywać gruntem rodzimym z zagęszczaniem co 30 cm ubijakiem pneumatycznym do przewidzianej rzędnej terenu. Nadmiar gruntu wywieść, a teren doprowadzić do stanu sprzed robót.

„WEKTOR-P” Kowalscy Sp. J. 09-402 Płock, ul. Dworcowa 2b			
Symbol pracy:	AK-1000/016A/2010	Nr strony:	10
Branża:	Sanitarna – projekt budowlany	Ilość stron:	52
Dane, specyfikacje rysunki oraz inne informacje są własnością „WEKTOR-P” i nie mogą być bez pisemnej zgody kopiowane, powielane oraz udostępniane stronie trzeciej do jakichkolwiek innych celów niż opisane w umowie.			

5.2. Sieć wodociągowa

Projektowany wodociąg wykonać z rur PE typu SDR11 PN10 o średnicy $\varnothing 180$ o łącznej długości 1846 m.

Przyłącze prowadzić po trasie wskazanej na planie sytuacyjnym, przy zagłębieniu około 1,7m ze spadkiem wodociągu podanym na profilu. Pod wodociągiem wykonać podsypkę grubości 20 cm i ją zagęścić do 94%. Na wodociągiem wykonać obsypkę grubości 10 cm i zagęścić ją do gęstości rodzimego gruntu.

Włączenie w istniejący wodociąg wykonać za pomocą trójnika kołnierzewego dn160/dn180. Do trójnika zamontować zasuwę dn100 kołnierzową z końcówką do zgrzewania z obudową teleskopową oraz skrzynką uliczną sztywną.

Przy prowadzeniu wodociągu zachować minimalną odległość przyłącza od pozostałych przewodów prowadzonych równolegle:

- gazociągu, kanalizacji i ciepłociągu - 1,5 m,
- wodociągu - 1 m,
- kabli energetycznych - 80 cm,
- kabli telekomunikacyjnych - 50 cm,

W przypadku odległości mniejszej stosować rury ochronne na przewodzie wodociągowym.

Przed przystąpieniem do wykonania próby szczelności należy napełnić rurociąg i odpowietrzyć oraz pozostawić go na 12 godzin celem ustabilizowania. Próbę szczelności sieci wodociągowej wykonać ciśnieniem 10 at. Po upływie 30 minut ciśnienie próbne nie może spaść. Po uzyskaniu pozytywnego wyniku próby szczelności wodociąg zasypywać układając warstwę ochronną o grubości 30 cm ponad wierzch rury. Na wysokości 40 cm nad położonym wodociągiem ułożyć niebieską taśmę ostrzegawczą z PE z przekładką ze stali nierdzewnej. Następnie zasypywać gruntem rodzimym z zagęszczaniem co 30 cm ubijakiem pneumatycznym do przewidzianej rzędnej terenu. Wodociąg poddać płukaniu używając w tym celu czystej wody wodociągowej. Po wykonaniu płukania wodnego poddać wodę sprawdzić pod względem sanitarnym w celu ustalenia przydatności do spożycia. Jeśli wyniki badań wskażą na potrzebę dezynfekcji sieci należy w tym celu użyć roztworu podchlorynu sodu o stężeniu: 1 l podchlorynu na 500 l wody, w czasie 24 godzin. Po

„WEKTOR-P” Kowalscy Sp. J. 09-402 Płock, ul. Dworcowa 2b			
Symbol pracy:	AK-1000/016A/2010	Nr strony:	11
Branża:	Sanitarna – projekt budowlany	Ilość stron:	52
Dane, specyfikacje rysunki oraz inne informacje są własnością „WEKTOR-P” i nie mogą być bez pisemnej zgody kopiowane, powielane oraz udostępniane stronie trzeciej do jakichkolwiek innych celów niż opisane w umowie.			

tym okresie czasu pozostałość chloru w wodzie powinna wynosić około 10 mg Cl₂/dm³. Po zakończeniu dezynfekcji sieci wodociągowej i spuszczeniu wody należy ponownie je wypłukać a wodę po dezynfekcji sprawdzić pod względem sanitarnym w celu ustalenia przydatności do spożycia.

Projektowana sieć zakończona jest zaworami przyłączeniowymi do budynków. Inwestor po zakończeniu montażu ale przed zasypaniem wykopu powinien zgłosić wykonaną sieć właścicielowi wodociągi i geodezji celem odbioru robót. Teren prowadzenie robót wygrodzić przed dostępem osób postronnych. Pas drogowy i chodnik naprawiać według wskazań i po nadzorem zarządzającego drogą. Teren zielony użytkowany pod budową plantować i obsiać trawą.

5.3. Kolizje z istniejącym uzbrojeniem terenu

W miejscach kolizji projektowanego uzbrojenia terenu z istniejącym w odległości 2 m wykopy wykonywać ręcznie. Kable energetyczne należy zabezpieczać rurą typu Arota o 3 m dłuższą jak wykop.

W II etapie rozbudowy wodociągu nie występują kolizje z rurociągami naftowymi należącymi do PERN.

Zgodnie z wydanymi warunkami przez ENERGA w miejscach kolizji z projektowanym wodociągiem kable energetyczne będą osłonięte rurami dwudzielnymi typu Arot.

Zgodnie z wydanymi warunkami przez PETROTEL w miejscach kolizji z projektowanym wodociągiem sieć telekomunikacyjna będzie osłonięta rurami dwudzielnymi typu AROT PS 120A.

Zgodnie z wydanymi warunkami przez Telekomunikację w miejscach kolizji z projektowanym wodociągiem sieć telefoniczna będzie zabezpieczona rurami ochronnymi grubościennymi dwudzielnymi typu AROT PS-110mm długości ponad 3m.

W II etapie rozbudowy wodociągu nie występują kolizje z rurociągami naftowych należącymi do ANWIL.

„WEKTOR-P” Kowalscy Sp. J. 09-402 Płock, ul. Dworcowa 2b			
Symbol pracy:	AK-1000/016A/2010	Nr strony:	12
Branża:	Sanitarna – projekt budowlany	Ilość stron:	52
Dane, specyfikacje rysunki oraz inne informacje są własnością „WEKTOR-P” i nie mogą być bez pisemnej zgody kopiowane, powielane oraz udostępniane stronie trzeciej do jakichkolwiek innych celów niż opisane w umowie.			

6. Warunki wykonawstwa

Wykonawstwo robót winno odpowiadać „Warunkom technicznym wykonania i odbioru robót instalacyjnych wydanych przez (ITB) Warszawa” oraz odpowiednim normom branżowym i państwowym.

Uwaga! – Teren prowadzenia prac należy trwale zabezpieczyć przed dostępem osób postronnych nie zatrudnionych przy wykonawstwie.

Kończąc realizację należy sporządzić protokół zakończenia i odbioru prac zgodnie z PN-92/B-10735.

7. Uwagi

Całość robót należy wykonać zgodnie z:

Wymagania techniczne COBRTI INSTAL Zeszyt 3. „Warunki Techniczne wykonania i odbioru sieci wodociągowych- (wyd. I, wrzesień 2001 r.)

Wymagania techniczne COBRTI INSTAL Zeszyt 9. Warunki Techniczne wykonania i odbioru sieci kanalizacyjnych- (wyd. I, wrzesień 2003 r.)

Opracował:

inż. Franciszek Grabias

„WEKTOR-P” Kowalscy Sp. J. 09-402 Płock, ul. Dworcowa 2b			
Symbol pracy:	AK-1000/016A/2010	Nr strony:	13
Branża:	Sanitarna – projekt budowlany	Ilość stron:	52
Dane, specyfikacje rysunki oraz inne informacje są własnością „WEKTOR-P” i nie mogą być bez pisemnej zgody kopiowane, powielane oraz udostępniane stronie trzeciej do jakichkolwiek innych celów niż opisane w umowie.			

8.Zestawienie materiałów podstawowych

8.1.Sieć wodociągowa

L.p.	Zestawienie materiałów podstawowych	dł. mb / liczba szt.
1.	Rura PE ϕ 180 x 16,4 SDR11 (10 bar) do wody pitnej	2000,0 m
2.	Rura preizolowana ϕ 180 SDR11 (10 bar) do wody pitnej	18 m
3.	Rura osłonowa ϕ 250 x 9,6 SDR26	14 m
4.	Rura ochronna dwudzielna AROT	4 m
5.	Płozy (ślizgi) typ 4E SDR11	10 kpl.
6.	Skrzynka uliczna sztywna Nr katalogowy 2050	2 szt.
7.	Pierścień dystansowy do skrzynki Nr katalogowy 2040	2 szt.
8.	Płyta podkładowa do skrzynki Nr katalogowy 3490	2 szt.
9.	Pokrywa Nr katalogowy 2060	2 szt.
10.	Obudowa teleskopowa HAWLE typ E2 nr kat. 9500E2 dn 150	2 szt.
11.	Zasuwa kołnierзова HAWLE typ E2 nr kat. 4500E2 dla dn 150	2 szt.
12.	Trójkąt równoprzelotowy ϕ 180 SDR11	2 szt.
13.	Mufa ϕ 180 SDR11	2 szt.
14.	Redukcja ϕ 180/ ϕ 160 SDR11	2 szt.
15.	Mufa ϕ 160 SDR11	2 szt.
16.	Tuleja kołnierзова ϕ 180/ ϕ 150 SDR11	2 szt.
17.	Uszczelki so połączeń kołnierзовых G-St ϕ 180/ ϕ 150 SDR11	2 kpl.
18.	Trójkąt redukcyjny ϕ 180/ ϕ 125/ ϕ 180 SDR11	10 szt.
19.	Redukcja ϕ 125/ ϕ 90 SDR11	10 szt.
20.	Kolano ze stopką 90° ϕ 90 kołnierзова do hydrantu ϕ 90 SDR11	10 szt.
21.	Hydrant dn80 zabezpieczony w przyp. Złam.	10 szt.
22.	Trójkąt kołnierзова z redukcją 90° ϕ 180/ ϕ 110/ ϕ 180 do przyłączy	2 szt.
23.	Trójkąt kołnierзова z redukcją 90° ϕ 180/ ϕ 80/ ϕ 180 do przyłączy	4 szt.
24.	Trójkąt kołnierзова z redukcją 90° ϕ 180/ ϕ 50/ ϕ 180 do przyłączy	3 szt.
25.	Kruciec kołnierзова ϕ 110	2 szt.
26.	Kruciec kołnierзова ϕ 80	4 szt.
27.	Kruciec kołnierзова ϕ 50	3 szt.
28.	Zasuwa kołnierзова ϕ 110 SDR11	2 szt.
29.	Zasuwa kołnierзова ϕ 80 SDR11	4 szt.
30.	Zasuwa kołnierзова ϕ 50 SDR11	3 szt.
31.	Zaślepka kołnierзова ϕ 110 SDR11	2 szt.
32.	Zaślepka kołnierзова ϕ 80 SDR11	4 szt.
33.	Zaślepka kołnierзова ϕ 80 SDR11	3 szt.
34.	Kolano 11° ϕ 180PE	2 szt.
35.	Kolano 22° ϕ 180PE	1 szt.
36.	Kolano 45° ϕ 180PE	2 szt.
37.	Kolano 90° ϕ 180PE	7 szt.
38.	Klamra zabezpieczająca do rur System 3S lub blok oporowy	10 szt.

Pozostałe kolana, trójkąty, złączki – na etapie wykonania.

„WEKTOR-P” Kowalscy Sp. J. 09-402 Płock, ul. Dworcowa 2b			
Symbol pracy:	AK-1000/016A/2010	Nr strony:	14
Branża:	Sanitarna – projekt budowlany	Ilość stron:	52
Dane, specyfikacje rysunki oraz inne informacje są własnością „WEKTOR-P” i nie mogą być bez pisemnej zgody kopiowane, powielane oraz udostępniane stronie trzeciej do jakichkolwiek innych celów niż opisane w umowie.			

9.BIOZ

**INFORMACJA
DOTYCZĄCA BEZPIECZEŃSTWA I OCHRONY ZDROWIA
ZE WZGLĘDU NA SPECYFIKĘ PROJEKTOWANEGO OBIEKTU
BUDOWLANEGO**

**INFORMACJA
DOTYCZĄCA BEZPIECZEŃSTWA I OCHRONY ZDROWIA
ZE WZGLĘDU NA SPECYFIKĘ PROJEKTOWANEGO OBIEKTU
BUDOWLANEGO**

Nazwa obiektu budowlanego:

BUDOWA SIECI WODOCIAGOWEJ

Nazwa i adres inwestora:

URZĄD GMINY STARA BIAŁA

**ul. Jana Kazimierza 1
09-411 Biała
powiat płocki**

Lokalizacja:

**miejsowość Biała,
Nowa Biała;
gmina Stara Biała**

Sporządził:

**inż. Franciszek Grabias
09-410 Płock
ul. Dywizjonu 303 nr 6**

„WEKTOR-P” Kowalscy Sp. J. 09-402 Płock, ul. Dworcowa 2b			
Symbol pracy:	AK-1000/016A/2010	Nr strony:	15
Branża:	Sanitarna – projekt budowlany	Ilość stron:	52
Dane, specyfikacje rysunki oraz inne informacje są własnością „WEKTOR-P” i nie mogą być bez pisemnej zgody kopiowane, powielane oraz udostępniane stronie trzeciej do jakichkolwiek innych celów niż opisane w umowie.			

1. Zakres robót dla całego zamierzenia budowlanego oraz kolejność realizacji poszczególnych obiektów.

Budowa sieci wodociągowa w miejscowości Biała i Nowa Biała na działkach: 24/7; 24/14; G 8 , 160/1; 160/2; 166/244; 24/3; 180/243; 24/2; 165/242; 24/6; 68; G 8 FŁG 8 FL29/4; 29/5; 28/2; 28/12; 28/13; 64/3; 64/4, z rur PE typu SDR11 PN10 o średnicy \varnothing 180 i o łącznej długości 1846 m.

2. Wykaz istniejących obiektów budowlanych.

Teren objęty opracowaniem jest częściowo zabudowany.

3. Wykazanie elementów zagospodarowania działki lub terenu, które mogą stwarzać zagrożenie bezpieczeństwa i zdrowia ludzi.

W terenie objętym opracowaniem należy zachować szczególną ostrożność podczas robót wykonywanych w pobliżu kabli energetycznych, telekomunikacyjnych, sieci wod.-kan. usytuowanych wzdłuż i poprzek projektowanej inwestycji. Prace wykonywane w pobliżu drzew również mogą stwarzać zagrożenie dla bezpieczeństwa i zdrowia osób znajdujących się w ich zasięgu. Nieprofesjonalne prowadzenie robót w pobliżu w/w elementów zagospodarowania przestrzennego może stwarzać zagrożenie dla bezpieczeństwa i zdrowia ludzi.

4. Wskazanie dotyczące przewidywanych zagrożeń występujących podczas realizacji robót budowlanych, określające skalę i rodzaje zagrożeń oraz miejsce i czas ich wystąpienia.

Zagrożenia występujące przy wykonywaniu robót budowlano – montażowych:

- upadek pracownika z wysokości;
- przygniecenie pracownika maszynami i urządzeniami technicznymi.
- pochwycenie kończyny górnej lub kończyny dolnej przez napęd (brak pełnej osłony napędu)
- porażenie prądem elektrycznym (brak zabezpieczenia przewodów zasilających urządzenia mechaniczne przed uszkodzeniami mechanicznymi).

Ponadto przed przystąpieniem do pracy należy dokonać wszelkich, niezbędnych uzgodnień i oznakowań terenu budowy oraz przeprowadzić instruktaż stanowiskowy pracowników.

5. Wskazanie sposobu instruktażu pracowników przed przystąpieniem do realizacji robót szczególnie niebezpiecznych.

Szkolenia w dziedzinie bezpieczeństwa i higieny pracy dla pracowników zatrudnionych na stanowiskach robotniczych, przeprowadza się jako:

- szkolenie wstępne,
- szkolenie okresowe.

Szkolenia wstępne ogólne („instruktaż ogólny”) przechodzą wszyscy nowo zatrudniani pracownicy przed dopuszczeniem do wykonywania pracy.

Szkolenia okresowe w zakresie bhp dla pracowników zatrudnionych na stanowiskach robotniczych, powinny być przeprowadzane w formie instruktażu nie rzadziej niż raz na 3 – lata, a na stanowiskach pracy, na których występują szczególne zagrożenia dla zdrowia lub życia oraz zagrożenia wypadkowe – nie rzadziej niż raz w roku. Szkolenie powinno być przeprowadzone przez osoby mające odpowiednie kwalifikacje formalne do jego poprowadzenia. Pracownicy powinni go wysłuchać i

„WEKTOR-P” Kowalscy Sp. J. 09-402 Płock, ul. Dworcowa 2b			
Symbol pracy:	AK-1000/016A/2010	Nr strony:	16
Branża:	Sanitarna – projekt budowlany	Ilość stron:	52
Dane, specyfikacje rysunki oraz inne informacje są własnością „WEKTOR-P” i nie mogą być bez pisemnej zgody kopiowane, powielane oraz udostępniane stronie trzeciej do jakichkolwiek innych celów niż opisane w umowie.			

potwierdzić ten fakt własnoręcznym podpisem.

6. Wskazanie środków technicznych i organizacyjnych, zapobiegających niebezpieczeństwom wynikającym z wykonania robót budowlanych w sferach szczególnego zagrożenia zdrowia lub w ich sąsiedztwie, w tym zapewniającym bezpieczną i sprawną komunikację, umożliwiającą szybką ewakuację na wypadek pożaru, awarii lub innych zagrożeń.

Całość zamierzenia inwestycyjnego należy wygradzić, celem uniemożliwienia przebywania na terenie budowy osób postronnych.

Przed przystąpieniem do robót należy opracować i zatwierdzić projekt tymczasowej organizacji ruchu na czas prowadzonych robót.

Poszczególne rodzaje robót powinni wykonać pracownicy posiadający odpowiednie kwalifikacje zawodowe przypisane do danego stanowiska.

Osoby wykonujące czynności związane z robotami w pasie drogowym powinny być ubrane w odzież ostrzegawczą o barwie pomarańczowej, wyposażoną w elementy odblaskowe.

Materiały do budowy powinny posiadać atest producenta – reprezentatywny dla zbioru stosowanego na budowie i właściwe dokumenty dotyczące konkretnej roboty.

W miejscu wykonywania robót budowlanych zabrania się przebywania osób postronnych.

Na wypadek zagrożenia należy opuścić miejsce robót najkrótszą możliwą drogą prowadzącą poza strefę zagrożenia.

Należy także zapewnić bezpieczną i sprawną komunikację, umożliwiającą szybką ewakuację na wypadek pożaru, awarii i innych zagrożeń.

Na terenie budowy należy umieścić tablicę informacyjną z telefonami alarmowymi.

„WEKTOR-P” Kowalscy Sp. J. 09-402 Płock, ul. Dworcowa 2b			
Symbol pracy:	AK-1000/016A/2010	Nr strony:	17
Branża:	Sanitarna – projekt budowlany	Ilość stron:	52
Dane, specyfikacje rysunki oraz inne informacje są własnością „WEKTOR-P” i nie mogą być bez pisemnej zgody kopiowane, powielane oraz udostępniane stronie trzeciej do jakichkolwiek innych celów niż opisane w umowie.			

10. Dokumenty formalno - prawne

10.1. Oświadczenie Projektanta

Franciszek Grabias

Płock, dnia 08.12.2011

(imię i nazwisko)

09-407 Płock

(kod pocztowy) (miejscowość)

Dywizjonu 303 nr 6

(ulica)

OŚWIADCZENIE

Na podstawie art. 20 ust. 4 ustawy z dnia 7 lipca 1994 roku Prawo budowlane (Dz. U. Nr 243 poz. 1623 z 2010 z późniejszymi zmianami), składam niniejsze oświadczenie, jako projektant projektu budowlanego zamierzenia budowlanego pod nazwą:

PROJEKT BUDOWLANY SIECI WODOCIĄGOWEJ

zlokalizowaną w miejscowości **Nowa Biała, Biała**

na działce (działkach)* o nr ewidencyjnym gruntu: **24/7; 24/14; 160/1; 160/2; 166/244; 24/3; 180/243; 24/2; 165/242; 24/6; 29/4; 29/5; 28/2; 28/12; 28/13; 64/3; 64/4;**

o sporządzeniu projektu budowlanego, zgodnie z obowiązującymi przepisami oraz zasadami wiedzy technicznej.

Projekt budowlany został zaprojektowany na podstawie posiadanych uprawnień budowlanych w specjalności: **instalacyjnej**

(pieczęć i podpis)

Oświadczenie załączam do wszystkich egzemplarzy projektu budowlanego przy wniosku o pozwolenie na budowę z dnia:

(data złożenia wniosku)

Do przedmiotowego projektu budowlanego została, zgodnie z art. 20 ust. 1 pkt 1b, sporządzona informacja dotycząca bezpieczeństwa i ochrony zdrowia ze względu na specyfikę projektowanego obiektu budowlanego, uwzględniana w planie bezpieczeństwa i ochrony zdrowia zgodnie z art. 21a ust. 1 ustawy z dnia 7 lipca 1994 roku Prawo budowlane (Dz. U. z 2006 roku Nr 156, poz. 1118 z późniejszymi zmianami) spełniająca wymagania rozporządzenia Ministra Infrastruktury z dnia 23 czerwca 2003 roku (Dz. U. z 2003 roku Nr 120, poz. 1126) w sprawie informacji dotyczącej bezpieczeństwa i ochrony zdrowia oraz planu bezpieczeństwa i ochrony zdrowia . **

(pieczęć i podpis projektanta)

* niepotrzebne skreślić.

** wypełnia projektant zapewniający wzajemne skoordynowanie techniczne opracowań projektowych osób biorących udział w opracowaniu projektu budowlanego

„WEKTOR-P” Kowalscy Sp. J. 09-402 Płock, ul. Dworcowa 2b			
Symbol pracy:	AK-1000/016A/2010	Nr strony:	18
Branża:	Sanitarna – projekt budowlany	Ilość stron:	52
Dane, specyfikacje rysunki oraz inne informacje są własnością „WEKTOR-P” i nie mogą być bez pisemnej zgody kopiowane, powielane oraz udostępniane stronie trzeciej do jakichkolwiek innych celów niż opisane w umowie.			

10.2. Stwierdzenie przygotowania zawodowego Projektanta

URZĄD WOJEWÓDZKI W PŁOCKU

Wydział Budownictwa, Architektury
i Nadzoru Budowlanego
ul. Jachowicza 30, 09-402 Płock
tel. 259-88 telex 83326
 Nr ewid. 140/88

Płock dnia 8 grudnia 1988 r.

STWIERDZENIE PRZYGOTOWANIA ZAWODOWEGO

Na podstawie §2 ust.1 pkt.1, §5 ust.1, §7 i §13 ust.1 pkt.4 lit.a i b rozporządzenia Ministra Gospodarki Terenowej i Ochrony Środowiska z dnia 20 lutego 1975 r. w sprawie samodzielnych funkcji technicznych w budownictwie /Dz.U.Nr.8,poz.46/

Obywatel FRANCISZEK GRABIAS
 inżynier mechanik
urodzony dnia 1 lutego 1947 r. w Bilgoraju

o t r z y m u j e

stwierdzenie przygotowania zawodowego do wykonywania samodzielnej funkcji projektanta i kierownika budowy i robót w specjalności instalacyjno-inżynieryjnej w zakresie sieci sanitarnych z ograniczeniem do sieci ciepłych i w zakresie instalacji sanitarnych, upoważniające do:

- 1/ sporządzania projektów sieci ciepłych uzbrojenia terenu i projektów instalacji sanitarnych,
- 2/ kierowania, nadzorowania i kontrolowania budowy i robót, kierowania i kontrolowania wytwarzania konstrukcyjnych elementów sieci ciepłych i instalacji sanitarnych oraz oceniania i badania stanu technicznego w zakresie sieci ciepłych uzbrojenia terenu i instalacji sanitarnych.-

Z-ca Dyrektora Wydziału

[Podpis]
mgr inż. Marek Raźniewski



„WEKTOR-P” Kowalscy Sp. J. 09-402 Płock, ul. Dworcowa 2b			
Symbol pracy:	AK-1000/016A/2010	Nr strony:	19
Branża:	Sanitarna – projekt budowlany	Ilość stron:	52
Dane, specyfikacje rysunki oraz inne informacje są własnością „WEKTOR-P” i nie mogą być bez pisemnej zgody kopiowane, powielane oraz udostępniane stronie trzeciej do jakichkolwiek innych celów niż opisane w umowie.			

10.3. Zaświadczenie Projektanta

MAZOWIECKA
OKRĘGOWA
I Z B A
INŻYNIERÓW
BUDOWNICTWA

Warszawa, 7 grudnia 2010

Zaświadczenie

Pan FRANCISZEK GRABIAS

miejsce zamieszkania:
DYWIZJONU 303 nr 6
09-400 PŁOCK

jest członkiem Mazowieckiej Okręgowej Izby Inżynierów Budownictwa
o numerze ewidencyjnym: MAZ/IS/1189/02

i posiada wymagane ubezpieczenie od odpowiedzialności cywilnej.

Niniejsze zaświadczenie jest ważne

od dnia: 1 stycznia 2011 r. do dnia: 31 grudnia 2011 r.

MAZOWIECKA OKRĘGOWA IZBA
INŻYNIERÓW BUDOWNICTWA
Przewodniczący Rady
inż. Witoldzysław Grodzki

Biuro: ul. 1 Sierpnia 36B, 02-134 Warszawa, tel. 22 868 35 82, fax 22 868 35 81, 22 868 35 49, www.maz.pib.org.pl, e-mail: biuro@maz.pib.org.pl
NIP: 525-22-58-203, Dział Cabanowski, tel. 22 878 04 11, 22 826 11 05, fax 22 300 99 00, Dział Szkolny: tel. 22 828 34 10, 22 868 35 50
Komisja Kwalifikacyjna: tel. 22 878 04 03, 22 878 04 04, fax 22 826 28 67 w. 153

„WEKTOR-P” Kowalscy Sp. J. 09-402 Płock, ul. Dworcowa 2b			
Symbol pracy:	AK-1000/016A/2010	Nr strony:	20
Branża:	Sanitarna – projekt budowlany	Ilość stron:	52
Dane, specyfikacje rysunki oraz inne informacje są własnością „WEKTOR-P” i nie mogą być bez pisemnej zgody kopiowane, powielane oraz udostępniane stronie trzeciej do jakichkolwiek innych celów niż opisane w umowie.			

10.4. Oświadczenie Sprawdzającego

Kazimierz Piasek

Płock, dnia 08.12.2011

(imię i nazwisko)

09-408 Płock

(kod pocztowy) (miejscowość)

Podlaska 29

(ulica)

OŚWIADCZENIE

Na podstawie art. 20 ust. 4 ustawy z dnia 7 lipca 1994 roku Prawo budowlane (Dz. U. Nr 243 poz. 1623 z 2010 z późniejszymi zmianami), składam niniejsze oświadczenie, jako projektant projektu budowlanego zamierzenia budowlanego pod nazwą:

PROJEKT BUDOWLANY SIECI WODOCIĄGOWEJ

zlokalizowaną w miejscowości **Nowa Biała, Biała**

na działce (działkach)* o nr ewidencyjnym gruntu: **24/7; 24/14; 160/1; 160/2;**

166/244; 24/3; 180/243; 24/2; 165/242; 24/6; 68, 29/4; 29/5; 28/2; 28/12; 28/13;

64/3; 64/4; 64/2

o sporządzeniu projektu budowlanego, zgodnie z obowiązującymi przepisami oraz zasadami wiedzy technicznej.

Projekt budowlany został sprawdzony na podstawie posiadanych uprawnień budowlanych w specjalności: **instalacyjnej**

(pieczęć i podpis)

Oświadczenie załączam do wszystkich egzemplarzy projektu budowlanego przy wniosku o pozwolenie na budowę z dnia:

(data złożenia wniosku)

Do przedmiotowego projektu budowlanego została, zgodnie z art. 20 ust. 1 pkt 1b, sporządzona informacja dotycząca bezpieczeństwa i ochrony zdrowia ze względu na specyfikę projektowanego obiektu budowlanego, uwzględniana w planie bezpieczeństwa i ochrony zdrowia zgodnie z art. 21a ust. 1 ustawy z dnia 7 lipca 1994 roku Prawo budowlane (Dz. U. z 2006 roku Nr 156, poz. 1118 z późniejszymi zmianami) spełniająca wymagania rozporządzenia Ministra Infrastruktury z dnia 23 czerwca 2003 roku (Dz. U. z 2003 roku Nr 120, poz. 1126) w sprawie informacji dotyczącej bezpieczeństwa i ochrony zdrowia oraz planu bezpieczeństwa i ochrony zdrowia . **

(pieczęć i podpis projektanta)

* niepotrzebne skreślić.

** wypełnia projektant zapewniający wzajemne skoordynowanie techniczne opracowań projektowych osób biorących udział w opracowaniu projektu budowlanego

„WEKTOR-P” Kowalscy Sp. J. 09-402 Płock, ul. Dworcowa 2b			
Symbol pracy:	AK-1000/016A/2010	Nr strony:	21
Branża:	Sanitarna – projekt budowlany	Ilość stron:	52
Dane, specyfikacje rysunki oraz inne informacje są własnością „WEKTOR-P” i nie mogą być bez pisemnej zgody kopiowane, powielane oraz udostępniane stronie trzeciej do jakichkolwiek innych celów niż opisane w umowie.			

10.5. Stwierdzenie przygotowania zawodowego Sprawdzającego

URZĄD WOJEWÓDZKI W PŁOCKU
Wydział Planowania Przestrzennego
Urbanistyki, Architektury i Nadzoru Budowlanego
PŁOCK, ul. Jachowicza 30

Płock, dnia 9 stycznia 1985 r.

Nr ewid. 6/85

STWIERDZENIE PRZYGOTOWANIA ZAWODOWEGO

Na podstawie §2 ~~ust. 1 pkt. 1, 3~~ ³⁷ Stat. ~~1~~ § 13 ust. 1 pkt. 4 lit. b rozporządzenia
Ministra Gospodarki Terenowej i Ochrony Środowiska z dnia 20 lutego 1975 r. w sprawie samo-
dzielnych funkcji technicznych w budownictwie (Dz. U. Nr 8, poz. 46)

Obywatel KAZIMIERZ HENRYK PIASEK

doktor nauk technicznych

urodzony dnia 18 sierpnia 1951 r. w Bydgoszczy

o t r z y m u j e

stwierdzenie przygotowania zawodowego do wykonywania samodzielnej funkcji
projektanta i kierownika budowy i robót w specjalności
instalacyjno-inżynierskiej w zakresie instalacji sanitarnych upoważniające do:

- 1/ sporządzania projektów instalacji sanitarnych,
- 2/ kierowania, nadzorowania i kontrolowania budowy i robót
kierowania i kontrolowania wytwarzania konstrukcyjnych
elementów instalacji oraz oceniania i badania stanu tech-
nicznego w zakresie instalacji sanitarnych.-



**GŁÓWNY ARCH. ILEKT
WOJEWÓDZKI**

mgr inż. arch. Stanisław Żuránek:

„WEKTOR-P” Kowalscy Sp. J. 09-402 Płock, ul. Dworcowa 2b			
Symbol pracy:	AK-1000/016A/2010	Nr strony:	22
Branża:	Sanitarna – projekt budowlany	Ilość stron:	52
Dane, specyfikacje rysunki oraz inne informacje są własnością „WEKTOR-P” i nie mogą być bez pisemnej zgody kopiowane, powielane oraz udostępniane stronie trzeciej do jakichkolwiek innych celów niż opisane w umowie.			

10.6. Zaświadczenie Sprawdzającego



MAZOWIECKA
OKRĘGOWA
I Z B A
INŻYNIERÓW
BUDOWNICTWA

Warszawa, 15 marca 2011

Zaświadczenie

Pan KAZIMIERZ HENRYK PIASEK

miejsce zamieszkania:

PODLASKA 29

09-408 PŁOCK

jest członkiem Mazowieckiej Okręgowej Izby Inżynierów Budownictwa

o numerze ewidencyjnym: MAZ/IS/6994/03

i posiada wymagane ubezpieczenie od odpowiedzialności cywilnej.

Niniejsze zaświadczenie jest ważne

od dnia: 1 kwietnia 2011 r. do dnia: 31 marca 2012 r.

MAZOWIECKA OKRĘGOWA IZBA
INŻYNIERÓW BUDOWNICTWA
Z-ca PRZEWODNICZĄCEGO

mgr inż. Jerzy Kotowski

Biuro: ul. 1 Sierpnia 36B, 02-134 Warszawa, tel. 22 868 35 35, fax 22 868 35 81, 22 868 35 82, www.maz.pilib.org.pl e-mail: biuro@maz.pilib.org.pl
NIP 525-22-56-203. Dział Członkowski: tel. 22 826 11 05, fax 22 300 99 00. Dział Szerefer: tel. 22 828 34 10, 22 868 35 50
Komisja Kwalifikacyjna: tel. 22 878 04 03, 22 878 04 04, fax 22 828 28 61 w. 153

„WEKTOR-P” Kowalscy Sp. J. 09-402 Płock, ul. Dworcowa 2b			
Symbol pracy:	AK-1000/016A/2010	Nr strony:	23
Branża:	Sanitarna – projekt budowlany	Ilość stron:	52
Dane, specyfikacje rysunki oraz inne informacje są własnością „WEKTOR-P” i nie mogą być bez pisemnej zgody kopiowane, powielane oraz udostępniane stronie trzeciej do jakichkolwiek innych celów niż opisane w umowie.			

10.7. Decyzja Nr 5/2011 o ustaleniu lokalizacji inwestycji celu publicznego z dn. 30.03.2011

W O J T
GMINA STARA BIAŁA
ul. Jana Kazimierza 1
09-411 Biała

Biała, dnia 30.03.2011 r.

IR.GP.6733.5.2011

Decyzja Nr 5/2011 o ustaleniu lokalizacji inwestycji celu publicznego

Na podstawie art. 104 z uwzględnieniem art. 9, art. 10 i art. 11 ustawy z dnia 14 czerwca 1960 roku Kodeks postępowania administracyjnego (Dz. U. z 2000 r. Nr 98, poz. 1071 z późn. zm.) oraz art. 4 ust. 2 pkt 1, art. 50 ust. 1 i art. 54 ustawy, z dnia 27 marca 2003 roku o planowaniu i zagospodarowaniu przestrzennym (Dz. U. z 2003 r. Nr 80, poz. 717 z późn. zm.), a także rozporządzenia Ministra Infrastruktury z dnia 26 sierpnia 2003 roku w sprawie oznaczeń i nazewnictwa stosowanych w decyzji o ustaleniu lokalizacji inwestycji celu publicznego oraz w decyzji o warunkach zabudowy (Dz. U. z 2003 r. Nr 164, poz. 1589), **z u r z ę d u**

Gminy Stara Biała, z siedzibą przy ulicy Jana Kazimierza 1, 09-411 Biała,

w sprawie wydania decyzji o ustalenie lokalizacji inwestycji celu publicznego pod nazwą: budowa sieci wodociągowej, przewidziana do realizacji na działkach oznaczonych ewid. nr 181 i 165 w miejscowości Biała, gmina Stara Biała,

ustalam wymagania dotyczące zabudowy i zagospodarowania terenu dla inwestycji celu publicznego o znaczeniu gminnym polegającej na budowie:

**sieci wodociągowej, przewidzianej do realizacji na działkach oznaczonych ewid. nr 181 i 165
w miejscowości Biała, gmina Stara Biała,**

na rzecz:

Gminy Stara Biała, z siedzibą przy ulicy Jana Kazimierza 1, 09-411 Biała,

po przeprowadzeniu przez tutejszy organ administracji publicznej, zgodnie z art. 53 ust. 3 pkt 1 i pkt 2 ustawy o planowaniu i zagospodarowaniu przestrzennym analizy warunków i zasad zagospodarowania terenu oraz jego zabudowy, wynikających z przepisów odrębnych oraz stanu faktycznego i prawnego terenu, na którym przewiduje się realizację inwestycji, określając te wymagania w następujący sposób:

1. Ustalenia dotyczące rodzaju zabudowy

1.1. rodzaj zabudowy - infrastruktura techniczna. W myśl art. 143 ust. 2 ustawy z dnia 21 sierpnia 1997 roku o gospodarce nieruchomościami (Dz. U. z 2010 r., Nr 102 poz. 651 ze zm.), przez budowę urządzeń infrastruktury technicznej rozumie się budowę drogi oraz wybudowanie pod ziemią, na ziemi albo nad ziemią przewodów lub urządzeń wodociagowych, kanalizacyjnych, ciepłowniczych, elektrycznych, gazowych i telekomunikacyjnych.

2. Ustalenia dotyczące funkcji zabudowy i zagospodarowania terenu

Na obszarze terenu wskazanego we wniosku ustala się:

2.1. sposób użytkowania projektowanych obiektów budowlanych - publiczna infrastruktura techniczna, którą będzie sieć wodociągowa na potrzeby wykonywania w sposób ciągły i niezawodny obowiązku zaopatrzenia w wodę mieszkańców istniejącej i projektowanej zabudowy.

3. Ustalenia dotyczące warunków i wymagań kształtowania ładu przestrzennego

3.1. W związku z zamiarem budowy podziemnego obiektu liniowego nie ustala się parametrów i wskaźników kształtowania zabudowy, w tym:

- a) linii zabudowy,
- b) wskaźnika wielkości powierzchni nowej zabudowy,
- c) szerokości elewacji frontowej,
- d) wysokości górnej krawędzi elewacji frontowej, jej gzymsu lub attyki,
- e) geometrii dachu (kąta nachylenia, wysokości głównej kalenicy, układu połaci dachowych,
- f) kierunku głównej kalenicy dachu w stosunku do frontu działki).

3.2. W związku z zamiarem budowy podziemnego obiektu liniowego ustala się inne parametry kształtowania zabudowy wynikające z przepisów odrębnych:

- a) budowa infrastruktury technicznej nie związanej z drogą nie może naruszać elementów technicznych drogi oraz nie może przyczyniać się do czasowego lub trwałego zagrożenia bezpieczeństwa ruchu albo zmniejszenia wartości użytkowej drogi,
- b) nowa infrastruktura podziemna nie powinna być usytuowana pod jezdnią istniejącą i docelową,

„WEKTOR-P” Kowalscy Sp. J. 09-402 Płock, ul. Dworcowa 2b			
Symbol pracy:	AK-1000/016A/2010	Nr strony:	24
Branża:	Sanitarna – projekt budowlany	Ilość stron:	52
Dane, specyfikacje rysunki oraz inne informacje są własnością „WEKTOR-P” i nie mogą być bez pisemnej zgody kopiowane, powielane oraz udostępniane stronie trzeciej do jakichkolwiek innych celów niż opisane w umowie.			

- c) budowa obiektu liniowego winna zostać usytuowana w sposób, który w najmniejszym stopniu skutkuje pozbawieniem albo ograniczeniem prawa własności, prawa użytkowania wieczystego lub innego prawa rzeczowego na nieruchomościach, przez które przebiega.
- 4. Ustalenia dotyczące ochrony środowiska, przyrody i krajobrazu**
- 4.1. Inwestycja na etapie przygotowania i realizacji winna być prowadzona z zachowaniem przepisów:
- ustawy z dnia 27 kwietnia 2001 r. Prawo ochrony środowiska (Dz. U. z 2008 r. Nr 25, poz. 150 z późn. zm.),
 - ustawy z dnia 3 października 2008 r. o udostępnianiu informacji o środowisku i jego ochronie, udziale społeczeństwa w ochronie środowiska oraz o ocenach oddziaływania na środowisko (Dz. U. z 2009r. Nr 199, poz. 1227 ze zm.),
 - rozporządzenia Rady Ministrów z dnia 9.11.2010 roku w sprawie przedsięwzięć mogących znacząco oddziaływać na środowisko (Dz. U. Nr 213, poz. 1397).
- 4.2. W trakcie eksploatacji obiekt budowlany nie może powodować przekroczenia określonych standardów jakości środowiska,
- 4.3. Odpady powstałe podczas budowy należy przekazać firmie posiadającej uregulowany stan prawny w zakresie gospodarki odpadami lub zagospodarować na zasadach określonych w rozporządzeniu Ministra Środowiska z dnia 21 kwietnia 2006 roku w sprawie listy rodzajów odpadów, które posiadacz odpadów może przekazać osobom fizycznym lub jednostkom organizacyjnym niebędącym przedsiębiorcami oraz dopuszczalnych metod ich odzysku,
- 4.4. Na usunięcie drzew lub krzewów należy uzyskać zezwolenie odpowiedniego organu.
- 5. Ustalenia dotyczące ochrony dziedzictwa kulturowego i zabytków oraz dóbr kultury współczesnej**
- 5.1. Gmina Stara Biała nie prowadzi spisu dóbr kultury współczesnej,
- 5.2. Przedmiotowa inwestycja dotyczy terenu, który nie podlega ochronie konserwatorskiej mocą obowiązującej ustawy z dnia 23 lipca 2003 r. o ochronie zabytków i opiece nad zabytkami (Dz. U. Nr 162, poz. 1568 ze zm.).
- 6. Ustalenia dotyczące obsługi w zakresie komunikacji i infrastruktury technicznej**
- 6.1. zaopatrzenie w wodę - na podstawie warunków przyłączenia wydanych przez zarządcę sieci.
- 7. Ustalenia dotyczące ochrony interesów osób trzecich**
- 7.1. Obiekt budowlany oraz związane z nim urządzenia budowlane należy, biorąc pod uwagę przewidywany okres użytkowania, projektować i budować w sposób określony w przepisach, w tym techniczno-budowlanych oraz zgodnie z zasadami wiedzy technicznej i obowiązującymi przepisami ustawy z dnia 7 lipca 1994 roku Prawo budowlane (Dz. U. z 2010 r. Nr 243, poz. 1623), a w szczególności zapewniając:
1. odpowiednie warunki higieniczne i zdrowotne oraz ochrony środowiska,
 2. ochronę przed hałasem i drganiami,
 3. niezbędne warunki do korzystania z obiektów użyteczności publicznej przez osoby niepełnosprawne, w szczególności poruszające się na wózkach inwalidzkich,
 4. poszanowanie, występujących w obszarze oddziaływania obiektu, uzasadnionych interesów osób trzecich, w tym, zapewnienie dostępu do drogi publicznej.
- 7.2. Zamierzenie budowlane:
- 1) nie może pozbawić dostępu do drogi publicznej innych użytkowników istniejących budynków mieszkalnych i usługowych, możliwości przejazdu pojazdów ratowniczych,
 - 2) nie może ograniczyć możliwości korzystania z wody, kanalizacji, energii elektrycznej i ciepłej oraz ze środków łączności, w trakcie przebudowy istniejącej infrastruktury podziemnej należy zapewnić rozwiązania zastępcze na czas trwania budowy.
- 7.3. Użytkowanie obiektu budowlanego nie może skutkować uciążliwościami spowodowanymi zanieczyszczeniem powietrza, wody i gleby, w sposób zapewniający jak najlepszy stan środowiska poprzez utrzymanie poziomu substancji w powietrzu poniżej dopuszczalnego lub co najmniej na tym poziomie.
- 7.4. Ewentualne kolizje projektowanej inwestycji z ukrytym lub widocznym na mapie do celów projektowych uzbrojeniem terenu Inwestor rozwiąże we własnym zakresie i na własny koszt w uzgodnieniu z właściwym zarządcą sieci.
- 7.5. Projekt budowlany nie może naruszać przepisów ustawy z dnia 21 marca 1985 roku o drogach publicznych (Dz. U. z 2007 r. Nr 19, poz. 115 z późn. zm.) oraz rozporządzenia Ministra Transportu i Gospodarki Morskiej z dnia 2 marca 1999 roku w sprawie warunków technicznych, jakim powinny odpowiadać drogi publiczne i ich usytuowanie (Dz. U. z 1999 r. Nr 43, poz. 430), a także rozporządzenia Ministra Transportu i Gospodarki Morskiej z dnia 30 maja 2000 roku w sprawie warunków technicznych, jakim powinny odpowiadać drogowe obiekty inżynierskie i ich usytuowanie (Dz. U. z 2000 r. Nr 63, poz. 735),
- 7.6. Zamierzenie budowlane winno być projektowane, budowane i użytkowane zgodnie z przepisami, w tym:
- ustawy z dnia 7 lipca 1994 roku Prawo budowlane (Dz. U. z 2010 r. Nr 243, poz. 1623),
 - rozporządzeniem w sprawie warunków technicznych, jakim powinny odpowiadać budynki i ich usytuowanie (Dz. U. Nr 75 z 2002 r., poz. 690 z późn. zm.),

„WEKTOR-P” Kowalscy Sp. J. 09-402 Płock, ul. Dworcowa 2b			
Symbol pracy:	AK-1000/016A/2010	Nr strony:	25
Branża:	Sanitarna – projekt budowlany	Ilość stron:	52
Dane, specyfikacje rysunki oraz inne informacje są własnością „WEKTOR-P” i nie mogą być bez pisemnej zgody kopiowane, powielane oraz udostępniane stronie trzeciej do jakichkolwiek innych celów niż opisane w umowie.			

8. Ustalenia dotyczące granic i sposobów zagospodarowania terenów i obiektów podlegających ochronie ustalonych na podstawie odrębnych przepisów, w tym terenów górniczych, a także narażonych na niebezpieczeństwo powodzi oraz zagrożonych osuwaniem się mas ziemnych:

- 8.1. Inwestycja nie znajduje się w strefie zagrożonej osuwaniem się mas ziemnych, wymagającej uzgodnienia z geologiem.
- 8.2. Teren nie jest narażony na zalew wód powodziowych.
- 8.3. Teren nie wymaga zgodny na zmianę przeznaczenia gruntów rolnych i leśnych na cele nierolne i nieleśne wynikające z przepisów regulujących zasady ochrony gruntów rolnych i leśnych oraz rekultywacji i poprawiania wartości użytkowej gruntów, wynikających z przepisów ustawy z dnia 3 lutego 1995 roku o ochronie gruntów rolnych i leśnych (Dz. U. z 2004 r. Nr 121, poz. 1266 z późn. zm.), gdyż działki:
 - a) w Planie Ogólnym Zagospodarowania Przestrzennego Gminy Stara Biała, który utracił swą ważność na podstawie art. 87 ust. 3 ustawy o planowaniu i zagospodarowaniu przestrzennym, zlokalizowane były na terenie: drogi powiatowej nr 31182 (obecnie nr 6905W) o szerokości w liniach rozgraniczających 25,0 m,
 - b) położone są na terenie: dr - drogi.

9. Linie rozgraniczające teren inwestycji:

- 9.1. zgodnie z art. 54 pkt 3) ustawy z dnia 27 marca 2003 roku o planowaniu i zagospodarowaniu przestrzennym (Dz. U. z 2003 r. Nr 80, poz. 717 z późn. zm.) linie rozgraniczające teren inwestycji, wyznaczone zostały na mapie w skali 1:1000, stanowiącej załącznik Nr 1 do niniejszej decyzji.

UZASADNIENIE

Gmina Stara Biała, z urzędu ustaliła lokalizację inwestycji celu publicznego dla inwestycji p.n.: budowa sieci wodociągowej, przewidziana do realizacji na działkach oznaczonych ewid. nr 181 i 165 w miejscowości Biała, gmina Stara Biała, powiat płocki.

Zgodnie z art. 53 ust. 1 ustawy z dnia 27 marca 2003 roku o planowaniu i zagospodarowaniu przestrzennym w dniu 10.03.2011 r., Wójt Gminy Stara Biała zawiadomił na piśmie strony postępowania administracyjnego, którymi są inwestor, właściciele oraz użytkownicy wieczysti nieruchomości, o wszczęciu postępowania w sprawie wydania decyzji o ustaleniu lokalizacji inwestycji celu publicznego dla przedmiotowej inwestycji. Pozostałe strony zawiadomił w drodze obwieszczenia zamieszczonego na stronie internetowej i na tablicach ogłoszeń Urzędu Gminy Stara Biała i sołtysa wsi Biała.

Inwestycja celu publicznego jest lokalizowana, w przypadku braku planu miejscowego, w drodze decyzji o ustaleniu lokalizacji inwestycji celu publicznego, której sporządzenie projektu powierza się osobie wpisanej na listę izby samorządu zawodowego urbanistów albo architektów, zgodnie z art. 50 ustawy o planowaniu i zagospodarowaniu przestrzennym, poprzedzone analizą właściwego organu, na podstawie art. 53 ust. 3, warunków i zasad zagospodarowania terenu oraz jego zabudowy, wynikających z przepisów odrębnych, a także stanu faktycznego i prawnego terenu, na którym przewiduje się realizację inwestycji, z uwzględnieniem przepisów rozporządzenia Ministra Infrastruktury z dnia 26 sierpnia 2003 roku w sprawie oznaczeń i nazewnictwa stosowanych w decyzji o ustaleniu lokalizacji inwestycji celu publicznego oraz w decyzji o warunkach zabudowy (Dz. U. z 2003 r. Nr 164, poz. 1589).

W myśl art. 2 pkt 5 ustawy z dnia 27.03.2003 roku o planowaniu i zagospodarowaniu przestrzennym przez inwestycję celu publicznego należy rozumieć działania o znaczeniu lokalnym (gminnym) i ponadlokalnym (powiatowym, wojewódzkim i krajowym), a także krajowym (obejmującym również inwestycje międzynarodowe i ponadregionalne), bez względu na status podmiotu podejmującego te działania oraz źródła ich finansowania, stanowiące realizację celów o których mowa w art. 6 ustawy z dnia 21 sierpnia 1997 roku o gospodarce nieruchomościami (Dz. U. z 2010 r., Nr 102 poz. 651). Stosowanie do ustawy o gospodarce nieruchomościami art. 6, pkt 3), celem publicznym jest budowa i utrzymywanie publicznych urządzeń służących do zaopatrzenia ludności w wodę, gromadzenia, przesyłania, oczyszczania i odprowadzania ścieków oraz odzysku i unieszkodliwiania odpadów, w tym ich składowania.

Funkcja określona w nieobowiązującym Planie Ogólnym Zagospodarowania Przestrzennego Gminy Stara Biała, nie stanowiła zadania rządowego lub samorządowego służącego realizacji inwestycji celu publicznego w rozumieniu art. 53 ust. 4 pkt 10 i 10a ustawy o planowaniu i zagospodarowaniu przestrzennym.

Po dokonaniu analizy warunków i zasad zagospodarowania terenu oraz jego zabudowy wynikających z przepisów odrębnych oraz analizie stanu faktycznego i prawnego, a także po uzgodnieniu projektu decyzji celu publicznego i uwzględnieniu uwag, zastrzeżeń i opinii właściwych organów, ustalono, że wniosek spełnia wymogi do wydania decyzji o lokalizacji inwestycji celu publicznego.

„WEKTOR-P” Kowalscy Sp. J. 09-402 Płock, ul. Dworcowa 2b			
Symbol pracy:	AK-1000/016A/2010	Nr strony:	26
Branża:	Sanitarna – projekt budowlany	Ilość stron:	52
Dane, specyfikacje rysunki oraz inne informacje są własnością „WEKTOR-P” i nie mogą być bez pisemnej zgody kopiowane, powielane oraz udostępniane stronie trzeciej do jakichkolwiek innych celów niż opisane w umowie.			

Od niniejszej decyzji służy odwołanie do Samorządowego Kolegium Odwoławczego w Płocku za pośrednictwem Wójta Gminy Stara Biała w terminie czternastu dni od dnia jej doręczenia.

Odwołanie od decyzji o ustaleniu lokalizacji inwestycji celu publicznego powinno zawierać zarzuty odnoszące się do decyzji, określać istotę i zakres żądania będącego przedmiotem odwołania oraz wskazywać dowody uzasadniające to żądanie.

POUCZENIE

1. Stosownie do art. 28 i art. 33 ust. 2 oraz art. 34 ustawy z dnia 07.07.1994 r. Prawo budowlane (Dz. U. z 2010 r. Nr 243, poz. 1623) roboty budowlane na wskazanym terenie można rozpocząć na podstawie ostatecznej decyzji o pozwoleniu na budowę.
2. Niniejsza decyzja wiąże organ właściwy do wydania pozwolenia na budowę.
3. Niniejsza decyzja nie rodzi praw do terenu oraz nie narusza prawa własności i uprawnień osób trzecich.
4. Wnioskodawcy, który nie uzyskał prawa do terenu, nie przysługuje roszczenie o zwrot nakładów poniesionych w związku z otrzymaną decyzją o warunkach zabudowy.
5. Decyzja niniejsza wygaśnie jeżeli:
 - inny wnioskodawca uzyskał pozwolenie na budowę,
 - dla tego terenu uchwalono plan miejscowy, którego ustalenia są inne niż w wydanej decyzji.
6. Nie stwierdza się wygaśnięcia decyzji jeżeli została wydana ostateczna decyzja o pozwoleniu na budowę.

Załączniki:

- Część graficzna sporządzona na mapie do celów projektowych w skali 1:1000 stanowi załącznik Nr 1.

Otrzymują:

- ① Gmina Stara Biała, ul. Jana Kazimierza 1, 09-411 Biała
2. Zarząd Dróg Powiatowych w Płocku
ul. Bielska 59, 09-400 Płock
3. IR.GP. a/a



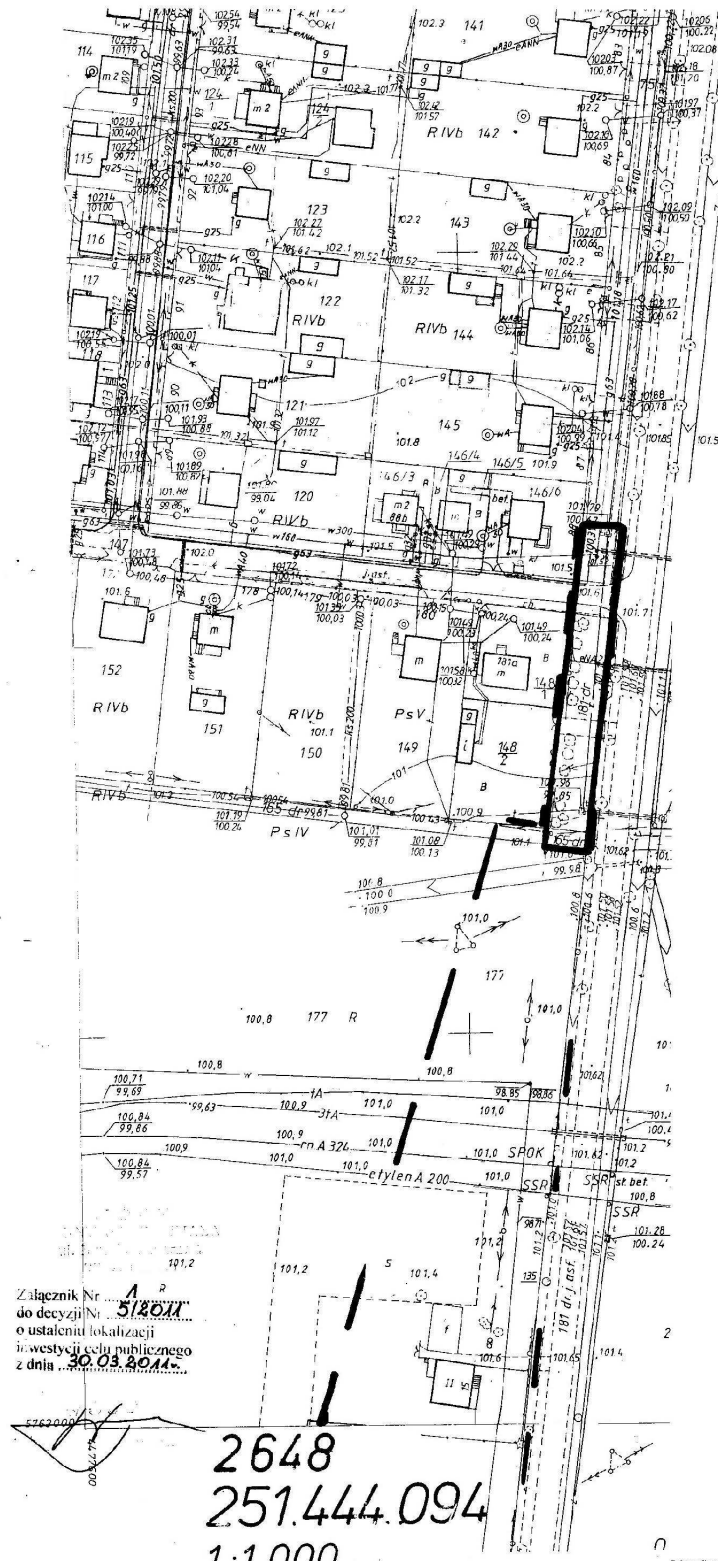
Do wiadomości:

1. Marszałek Województwa Mazowieckiego
w Warszawie, ul. Brechta 3, 03-472 Warszawa

Decyzję opracował
mgr inż. arch. Gabriel Ferliński
członek OIU z/s w Warszawie nr WA-346

Symbol pracy:	AK-1000/016A/2010	Nr strony:	27
Branża:	Sanitarna – projekt budowlany	Ilość stron:	52

Dane, specyfikacje rysunki oraz inne informacje są własnością „WEKTOR-P” i nie mogą być bez pisemnej zgody kopiowane, powielane oraz udostępniane stronie trzeciej do jakichkolwiek innych celów niż opisane w umowie.



Szkieł z numeracją arkuszy map.

	251.444.094
	251.444.142
251.444.143	251.444.144
251.444.191	
251.444.193	
251.444.241	

USŁUGI GEODEZYJNE
ANDRZEJ RUTKOWSKI
 geod. ta upraw. nr 09-402 Płock, ul. Kolejowa 8 m 14
 4-wiad. Min. Gosp. Przem. i Bud. Nr 8558 Ragen 610215872 NR 774 140-18-88

**MAPA DO CELÓW
 PROJEKTOWYCH**

skala mapy 1 : 1000
 ark mapy 251.444.094
 woj. mazowieckie
 pow. płocki
 gm. Stara Biała
 w. Biała

Uwaga: Nie wyklucza się istnienia urządzeń podziemnych nie pokazanych na mapie, które nie zostały odnotowane podczas inwentaryzacji geodezyjnej lub nie zostały zgłoszone do inwentaryzacji przed zasypaniem

Płock 12.01.2010r
GEODETA UPRAWNIONY
 Andrzej Rutkowski
 upr. Nr 8558

STAROSTA PŁOCKI
 Ośrodek Dokumentacji Geodezyjno-Kartograficznej
 przy Starostwie Powiatowym w Płocku
 09-400 Płock ul. Białe
 W obszarze planu:
 Dokumentacja geodezyjna
 planu inwestycyjnego
 z uwzględnieniem:
 z uwzględnieniem:
 Niniejsze
 projektowe
 pozostaje
 i inwestycyjne
 uprawnień
 Płock, data: 26-07-10

Załącznik Nr 1
 do decyzji Nr 5120/11
 o ustaleniu lokalizacji
 inwestycji celu publicznego
 z dnia 30.03.2011r.

2648
 251.444.094
 1:1 000

Projekt decyzji sporządził
 mgr inż. arch. Gabriel Perlejak
 adres: 09-400 Płock, ul. Wesoła 17 w. 215

Załącznik graficzny
 Nr 1 do decyzji

„WEKTOR-P” Kowalscy Sp. J. 09-402 Płock, ul. Dworcowa 2b			
Symbol pracy:	AK-1000/016A/2010	Nr strony:	28
Branża:	Sanitarna – projekt budowlany	Ilość stron:	52
Dane, specyfikacje rysunki oraz inne informacje są własnością „WEKTOR-P” i nie mogą być bez pisemnej zgody kopiowane, powielane oraz udostępniane stronie trzeciej do jakichkolwiek innych celów niż opisane w umowie.			

10.8.Pismo RGK.IG.7033-1-36/10 z dnia 08.04.2010

Urząd Gminy Stara Biała

ul. Jana Kazimierza 1, 09-411 Biała, powiat płocki, woj. mazowieckie
tel.: 24 366-87-10, fax: 24 365-61-65, e-mail: gmina@starabiala.pl, www.starabiala.pl

Biała, dn. 2010-04-08

RGK.IG.7033-1-36/10

WEKTOR-P
Kowalscy Spółka Jawna
ul. Dworcowa 2B
09-402 Płock

Warunki techniczne

projektowania sieci wodociągowej w miejscowości Biała, Nowa Biała na działkach nr: dz. 177; dz. 159/247 i 24/7; dz. 24/9; dz. 24/3; dz. 24/2; dz. 24/6; rowy dz. 166/244; dz. 180/243; dz. 165/242; dz. 181; 147; 68; 165; dz. 28/5; dz. 28/6; dz. 29/4; dz. 29/5; dz. 28/2; dz. 28/12; dz. 38/13; dz. 64/2; dz. 64/3; dz. 64/4; dz. 65/2.

W miejscowości Biała na skrzyżowaniu ulic Kordeckiego dz. 181 z ulicą Kmicica dz. 147 znajduje się wodociąg PCW-160. Na zmianie kierunku znajduje się trójnik węzła hydrantu p.poż. w miejscu którego można włączyć projektowany wodociąg na odcięcie stosując zasuwę odcinającą "HAVLE".

Wodociąg należy projektować z rur PE-160/PN-10. W pasie drogi gminnej, dz nr 68 znajduje się wodociąg PCV-160, który nie ulega zmianie.

Na wysokości działki nr 21/6 przejść istniejącym przewiertem na południową stronę drogi na działkę nr 29/4. Na terenie działki w rejonie przewiertu zlokalizować węzeł zasuw Ø150 HAVLE i włączyć do projektowanego wodociągu istniejący wodociąg PCW-160.

Przejście pod drogami 174 i 68 oraz rurociągami prod. naftowych wykonać przewiertem, a pod rowami melioracyjnymi w rurze ochronnej.

Warunki techniczne ważne są do dnia **08.04.2012 r.**

WÓJT
Stawomir Wądrożyński

Otrzymują:

1. adresat
2. a.a

Sprawę prowadzi: A. Korycki, tel. (024) 366-87-25

Konto bankowe: BS Stara Biała 37 9038 0004 0000 0013 2000 0010
NIP 774-22-93-426 · REGON 000550568

„WEKTOR-P” Kowalscy Sp. J. 09-402 Płock, ul. Dworcowa 2b			
Symbol pracy:	AK-1000/016A/2010	Nr strony:	30
Branża:	Sanitarna – projekt budowlany	Ilość stron:	52
Dane, specyfikacje rysunki oraz inne informacje są własnością „WEKTOR-P” i nie mogą być bez pisemnej zgody kopiowane, powielane oraz udostępniane stronie trzeciej do jakichkolwiek innych celów niż opisane w umowie.			

SP(ODGK)05-17.09.2007

Uwagi i zalecenia:

1. Przypomina się wykonawcy o obowiązku ochrony punktów osnowy geodezyjnej art.15 i 48 ustawy z dnia 17.05.1989 roku Prawo geodezyjne i kartograficzne (tj. Dz. U. Nr 240 z 2005 r. poz. 2027 z późniejszymi zmianami).
2. Przypomina się inwestorowi, że sieć uzbrojenia terenu podlega inwentaryzacji i ewidencji. Po zrealizowaniu projektu przeprowadza się inwentaryzację art. 27 ustawy z dnia 17.05.1989 roku Prawo geodezyjne i kartograficzne (tj. Dz. U. Nr 240 z 2005 r. poz. 2027 z późniejszymi zmianami) oraz & 14 pkt.1 Rozporządzenia Ministra Rozwoju Regionalnego i Budownictwa z dnia 05.04.2001 roku w sprawie geodezyjnej ewidencji sieci uzbrojenia terenu oraz zespołów uzgadniania dokumentacji projektowej (tj. Dz. U. Nr 38 poz. 455).
3. W przypadku konieczności wycinki drzew uzyskać zgodę właściwych służb.
4. Zachować warunki w zakresie przestrzennego usytuowania projektu z uzyskanych uzgodnień branżowych w:
 - ENERGA S.A.,
 - Petrotel,
 - Netia S.A.,
 - PERN „Przyjaźń” S.A.
5. Uzgodnienie zachowuje ważność przez okres 3 lat od dnia wydania opinii w sprawie uzgodnienia usytuowania projektowanych sieci uzbrojenia terenu - zgodnie z § 13 pkt 1 Rozporządzenia Ministra Rozwoju Regionalnego i Budownictwa z dnia 05.04.2001 roku w sprawie geodezyjnej ewidencji sieci uzbrojenia terenu oraz zespołów uzgadniania dokumentacji projektowej (tj. Dz. U. Nr 38 poz. 455).
6. Uzgodnienie traci ważność w przypadku, gdy inwestor albo organy administracji architektoniczno budowlanej lub nadzoru budowlanego powiadomią zespół o utracie ważności, zmianie lub uchyleniu decyzji o warunkach zabudowy i zagospodarowania terenu, zatwierdzeniu projektu budowlanego oraz pozwoleniu na budowę - zgodnie z § 13 pkt 2 w/w rozporządzenia.

z up. STARSZY

inż. Leszek Majewski
PRZEWODNICZĄCY
ZESPOŁU UZGADNIANIA
TYTUŁOWYCH DOKUMENTACJI PROJEKTOWEJ

„WEKTOR-P” Kowalscy Sp. J. 09-402 Płock, ul. Dworcowa 2b			
Symbol pracy:	AK-1000/016A/2010	Nr strony:	31
Branża:	Sanitarna – projekt budowlany	Ilość stron:	52
Dane, specyfikacje rysunki oraz inne informacje są własnością „WEKTOR-P” i nie mogą być bez pisemnej zgody kopiowane, powielane oraz udostępniane stronie trzeciej do jakichkolwiek innych celów niż opisane w umowie.			

Mapa ZUD

„WEKTOR-P” Kowalscy Sp. J. 09-402 Płock, ul. Dworcowa 2b			
Symbol pracy:	AK-1000/016A/2010	Nr strony:	32
Branża:	Sanitarna – projekt budowlany	Ilość stron:	52
Dane, specyfikacje rysunki oraz inne informacje są własnością „WEKTOR-P” i nie mogą być bez pisemnej zgody kopiowane, powielane oraz udostępniane stronie trzeciej do jakichkolwiek innych celów niż opisane w umowie.			

Mapa ZUD

„WEKTOR-P” Kowalscy Sp. J. 09-402 Płock, ul. Dworcowa 2b			
Symbol pracy:	AK-1000/016A/2010	Nr strony:	33
Branża:	Sanitarna – projekt budowlany	Ilość stron:	52
Dane, specyfikacje rysunki oraz inne informacje są własnością „WEKTOR-P” i nie mogą być bez pisemnej zgody kopiowane, powielane oraz udostępniane stronie trzeciej do jakichkolwiek innych celów niż opisane w umowie.			

Mapa ZUD

„WEKTOR-P” Kowalscy Sp. J. 09-402 Płock, ul. Dworcowa 2b			
Symbol pracy:	AK-1000/016A/2010	Nr strony:	34
Branża:	Sanitarna – projekt budowlany	Ilość stron:	52
Dane, specyfikacje rysunki oraz inne informacje są własnością „WEKTOR-P” i nie mogą być bez pisemnej zgody kopiowane, powielane oraz udostępniane stronie trzeciej do jakichkolwiek innych celów niż opisane w umowie.			

Mapa ZUD

„WEKTOR-P” Kowalscy Sp. J. 09-402 Płock, ul. Dworcowa 2b			
Symbol pracy:	AK-1000/016A/2010	Nr strony:	35
Branża:	Sanitarna – projekt budowlany	Ilość stron:	52
Dane, specyfikacje rysunki oraz inne informacje są własnością „WEKTOR-P” i nie mogą być bez pisemnej zgody kopiowane, powielane oraz udostępniane stronie trzeciej do jakichkolwiek innych celów niż opisane w umowie.			

Mapa ZUD

„WEKTOR-P” Kowalscy Sp. J. 09-402 Płock, ul. Dworcowa 2b			
Symbol pracy:	AK-1000/016A/2010	Nr strony:	36
Branża:	Sanitarna – projekt budowlany	Ilość stron:	52
Dane, specyfikacje rysunki oraz inne informacje są własnością „WEKTOR-P” i nie mogą być bez pisemnej zgody kopiowane, powielane oraz udostępniane stronie trzeciej do jakichkolwiek innych celów niż opisane w umowie.			

Mapa ZUD

„WEKTOR-P” Kowalscy Sp. J. 09-402 Płock, ul. Dworcowa 2b			
Symbol pracy:	AK-1000/016A/2010	Nr strony:	37
Branża:	Sanitarna – projekt budowlany	Ilość stron:	52
Dane, specyfikacje rysunki oraz inne informacje są własnością „WEKTOR-P” i nie mogą być bez pisemnej zgody kopiowane, powielane oraz udostępniane stronie trzeciej do jakichkolwiek innych celów niż opisane w umowie.			

Mapa ZUD

„WEKTOR-P” Kowalscy Sp. J. 09-402 Płock, ul. Dworcowa 2b			
Symbol pracy:	AK-1000/016A/2010	Nr strony:	38
Branża:	Sanitarna – projekt budowlany	Ilość stron:	52
Dane, specyfikacje rysunki oraz inne informacje są własnością „WEKTOR-P” i nie mogą być bez pisemnej zgody kopiowane, powielane oraz udostępniane stronie trzeciej do jakichkolwiek innych celów niż opisane w umowie.			

10.10.Pismo D1-TS-004864-2010 z dn. 24.05.2010



**DYSTRYBUCJA
Zachód**

T 024 275 30 31 F 024 387 42 01
www.dystrybucjazachod.zep.com.pl

WEKTOR-P Kowalscy Spółka Jawna

ul. Dworcowa 2B
09-402 Płock

Płock, 24/05/2010

Znak: D1-TS-004864-2010

Dot: warunków technicznych na zabezpieczenie sieci elektroenergetycznej

W nawiązaniu do pisma z dnia 11.05.2010r w sprawie zabezpieczenia istniejącej sieci elektroenergetycznej w miejscach zbliżeń i skrzyżowań z projektowanym wodociągiem na działkach: 181, 147, 165, 177, 159/247, 24/7, 24/9, 166/244, 24/3, 180/243, 24/2, 165/242, 24/6, 68, 28/5, 28/6, 29/4, 29/5, 28/2, 28/12, 28/13, 64/3, 64/4, 64/2 w miejscowości Nowa Biała gm. Stara Biała, Zakład Energetyczny Płock - Dystrybucja Zachód Sp. z o.o., działając w imieniu ENERGA – OPERATOR S.A. Oddział w Płocku podaje warunki techniczne:

1. W miejscu skrzyżowania projektowanego wodociągu z istniejącymi kablami energetycznymi SN i nN, należy dokonać osłonięcia istniejących kabli elektroenergetycznych rurami dwudzielnymi typu Arot, pod nadzorem Pogotowia Energetycznego.
2. W przypadku odkrycia kabli niezidentyfikowanych, należy kabel odkopać do 1-go oznacznika i zgłosić do Pogotowia Energetycznego w Płocku.
3. Prace ziemne w miejscu skrzyżowania z kablami energetycznymi i przy zbliżeniach do linii energetycznych, prowadzić ręcznie pod nadzorem Pogotowia Energetycznego po uprzednim wyłączeniu urządzeń energetycznych spod napięcia.
4. Koszty przygotowania miejsca pracy oraz nadzoru ponosi Inwestor lub wykonawca prac budowlanych.
5. W przypadku uszkodzenia kabli wszelkie koszty dotyczący ich naprawy ponosi występujący o prowadzenie prac.
6. Dokumentacja przed wystąpieniem o pozwolenie na budowę lub zgłoszenie musi być uzgodniona z ZEP – Dystrybucja Zachód Sp. z o.o.. Tytuły prawne do nieruchomości Inwestor uzyska na drukach Przedsiębiorstwa Energetycznego, dołączonych do niniejszego pisma.

Z poważaniem

Zakład Energetyczny Płock
Dystrybucja Zachód Sp. z o.o.
Dział Sieci

Na podstawie pełnomocnictwa
Nr P/2/936/D/1/2008 z dnia 19 lutego 2008 r.

Otrzymują:
Adresat
BOK - a/a

Zakład Energetyczny Płock –
– Dystrybucja Zachód Spółka z o.o.
ul. Wł. Reymonta 57
09-200 Sierpc

Sąd Rejonowy dla M. ST. Warszawy
w Warszawie
XIV Wydział Gospodarczy KRS
KRS 0000052341

Zarząd:
Wojciech Zadura - Prezes Zarządu,
Agnieszka Okońska - Wiceprezes Zarządu

e-mail: zep_dz@zep.com.pl
www.dystrybucjazachod.zep.com.pl

NIP 776-10-03-435
Regon 610246631

Bank Pekao SA, nr konta 26 1240 5282 1111 0000 4895 9287
Kapitał zakładowy: 757 500,00 zł

„WEKTOR-P” Kowalscy Sp. J. 09-402 Płock, ul. Dworcowa 2b			
Symbol pracy:	AK-1000/016A/2010	Nr strony:	39
Branża:	Sanitarna – projekt budowlany	Ilość stron:	52
Dane, specyfikacje rysunki oraz inne informacje są własnością „WEKTOR-P” i nie mogą być bez pisemnej zgody kopiowane, powielane oraz udostępniane stronie trzeciej do jakichkolwiek innych celów niż opisane w umowie.			

10.11.Pismo P/1700/10 z dn. 18.05.2010



09-411 Płock, ul. Chemików 7
 Infolinia: tel. (24) 365 33 88
 Sekretariat: tel. (24) 365 22 30
 fax (24) 365 24 70

P/1700/10

Płock, dn. 18.05.2010 r.

WEKTOR – P
Kowalscy Spółka Jawna
ul. Dworcowa 2B
09-402 Płock

dotyczy: wydania warunków technicznych.

W odpowiedzi na pismo z dn. 11.05.2010 r. o wydanie warunków technicznych dla zabezpieczenia istniejącej sieci telekomunikacyjnej z projektowanym wodociągiem, Petrotel Sp. z o.o. zaleca wykonać:

- w miejscu skrzyżowania i zbliżeń z istniejącą siecią telekomunikacyjną projektowanego wodociągu - prace ziemne wykonywać ręcznie pod nadzorem pracownika Petrotel Sp. z o.o. po uprzednim pisemnym powiadomieniu o przystąpieniu do prac.
- w miejscu skrzyżowań z istniejącą kanalizacją teletechniczną - należy zabezpieczyć ją rurą dwudzielną AROT PS 120A
- po zakończeniu prac ziemnych należy zgłosić się do Petrotel Sp. z o.o. w celu spisania protokołu odbioru prac.
- nie zgłoszenie przez Wykonawcę powyższych robót do odbioru lub uszkodzenie infrastruktury telekomunikacyjnej obciążą Wykonawcę.

Petrotel Sp. z o.o.
Dyrektor ds. Eksploatacji
Wiceprezes Zarządu
Jawisz Sawicki

Nr KRS 0000079669
 Sąd Rejonowy dla M. ST. Warszawy w Warszawie
 XIV Wydział Gospodarczy Krajowego Rejestru Sądowego
 Wysokość kapitału zakładowego: 8.200.000 zł

NIP: 774-22-71-577
 REGON: 610366246
 e-mail: petrotel@petrotel.pl
 www.petrotel.pl

„WEKTOR-P” Kowalscy Sp. J. 09-402 Płock, ul. Dworcowa 2b			
Symbol pracy:	AK-1000/016A/2010	Nr strony:	40
Branża:	Sanitarna – projekt budowlany	Ilość stron:	52
Dane, specyfikacje rysunki oraz inne informacje są własnością „WEKTOR-P” i nie mogą być bez pisemnej zgody kopiowane, powielane oraz udostępniane stronie trzeciej do jakichkolwiek innych celów niż opisane w umowie.			

10.12.Pismo STTCREZRS/MŁ/477/10 z dn. 08.07.2010



TELEKOMUNIKACJA POLSKA SA
Pion Technicznej Obsługi Klienta
Region Centralny Rozwój i Gospodarka Zasobami
Sekcja Zarządzania Zasobami Fizycznymi Sieci 1

ul. 1-go Maja 7, 09-400 Płock
tel.: 0 24 262 53 12
fax: 0 24 262 53 12
[WWW.tp.pl](http://www.tp.pl)

Płock, 08 lipiec 2010r.

WEKTOR-P
ul. Dworcowa 2B
09-402 Płock

Numer pisma: STTCREZRS/MŁ/ 477/10

Temat : zabezpieczenie istniejącej sieci telefonicznej – budowa sieci wodociągowej

Szanowni Państwo!

w odpowiedzi na pismo z dnia 06.07.2010r, przedstawiam warunki techniczne na zabezpieczenie istniejącej sieci telefonicznej w związku z projektowaną budową sieci wodociągowej w miejscowości Nowa Biała gm.Stara Biała:

1. Istniejącą sieć telefoniczną w miejscu skrzyżowania z projektowaną siecią wodociągową, należy na etapie wykonywania prac ziemnych zabezpieczyć przed uszkodzeniem rurami ochronnymi grubościennymi dwudzielnymi typu AROTA PS-110mm (długość rur min.-3,0m) – wrysować rury osłonowe na sieci telefonicznej.
2. Prace ziemne wykonywać ręcznie i pod stałym nadzorem pracownika TPS.A Płock po uprzednim pisemnym powiadomieniu o przystąpieniu do prac z 14-dniowym wyprzedzeniem.
3. W przypadku uszkodzenia sieci telefonicznej koszt naprawy ponosi wykonawca robót budowlanych.
4. W przypadku konieczności wykonania dodatkowych zabezpieczeń lub przebudowy sieci telefonicznej sposób rozwiązania technicznego zostanie przedstawiony przez pracownika TPS.A. Płock na etapie wykonywania prac ziemnych.
5. Koszt zabezpieczeń sieci telefonicznej ponosi inwestor.
6. Po zakończeniu prac budowlanych spisać z TPS.A. protokół odbioru zabezpieczenia sieci telefonicznej.

Z poważaniem

Krzysztof Walas
Z upoważnienia
Dyrektora Regionu
Operacyjnego Utrzymania Sieci i Usług
w Warszawie

Załączniki: 1. mapa
Otrzymują: 1. Adresat
2. a/a

„WEKTOR-P” Kowalscy Sp. J. 09-402 Płock, ul. Dworcowa 2b			
Symbol pracy:	AK-1000/016A/2010	Nr strony:	41
Branża:	Sanitarna – projekt budowlany	Ilość stron:	52
Dane, specyfikacje rysunki oraz inne informacje są własnością „WEKTOR-P” i nie mogą być bez pisemnej zgody kopiowane, powielane oraz udostępniane stronie trzeciej do jakichkolwiek innych celów niż opisane w umowie.			

10.13.Uzgodnienie z dn. 16.06.2010

WEKTOR-P

Kowalscy Spółka Jawna

09-402 Płock, ul. Dworcowa 2 B Nr konta: 90 1020 3974 0000 5102 0101 8878 NIP: 774-29-76-088
tel. +48 24 264-04-90 Bank PKO BP SA II/fo Płock REGON: 140804425
fax. +48 24 267-04-90
email: wektor-p@ploctm.pl

Płock, dnia 11.05.2010

27/7000/2010

NETIA S.A.
ul. Taśmowa 7a
Warszawa 02-677

Działając z upoważnienia inwestorów w związku z planowaną budową wodociągu na działkach 181; 147; 165; 177; 159/247; 24/7; 24/9; 166/244; 24/3; 180/243; 24/2; 165/242; 24/6; 68; 28/5; 28/6; 29/4; 29/5; 28/2; 28/12; 28/13; 64/3; 64/4; 64/2 w miejscowości Nowa Biała, gmina Stara Biała (pod Płockiem), zwracamy się z prośbą o wydanie warunków technicznych na sposób zabezpieczenia istniejącej sieci telefonicznej w miejscach zbliżeń i skrzyżowań z projektowanym wodociągiem. Trasa biegnąca wzdłuż drogi o numerze ew. 68 przebiega po trasie istniejącego wodociągu, który na wniosek gminy zostanie zastąpiony nowym.

Z poważaniem

[Signature]
dr inż. A. W. Kowalski

Załączniki:

1. Mapy 2 szt. w 2 egz.

Netia S.A.
ul. Taśmowa 7 A, 02-677 Warszawa
adres do korespondencji:
ul. Legionów 119, 87-100 Toruń

16.06.2010

Jastrębski

Uzgodniono bez uwagi.

ERICSSON
Ericsson Spółka z o.o.
Al. Jerozolimskie 92, 00-667 Warszawa
tel. (22) 691 60 00, fax (22) 691 60 60
MIP 526-03-01-818

16.06.2010

Waldemar Włodarczyk

tel. 602 027 854

„WEKTOR-P” Kowalscy Sp. J. 09-402 Płock, ul. Dworcowa 2b			
Symbol pracy:	AK-1000/016A/2010	Nr strony:	42
Branża:	Sanitarna – projekt budowlany	Ilość stron:	52
Dane, specyfikacje rysunki oraz inne informacje są własnością „WEKTOR-P” i nie mogą być bez pisemnej zgody kopiowane, powielane oraz udostępniane stronie trzeciej do jakichkolwiek innych celów niż opisane w umowie.			

10.14.Pismo UR/IK-5117-161/1206/10/3971 z dn. 28.05.2010



PERN „Przyjaźń” SA
ul. Wyszogrodzka 133
09-410 Płock 12

www.pern.com.pl
Tel.: (48-24) 266 23 00
Fax: (48-24) 262 63 26

WEKTOR-P Kowalscy Spółka Jawna 09-402 Płock ul. Dworcowa 2 B

Wasz znak:

Nasz znak:
UR/IK-5117- 161/1206/10 | 3971

Data:
Płock, dn. 28.05.2010r

Dotyczy: uzgodnienia warunków technicznych kolizji projektowanego wodociągu z rurociągiem naftowym DN 300 oraz z kablem światłowodowym PERN „Przyjaźń” S.A. w miejscowości Nowa Biała gm. Stara Biała.

W odpowiedzi na pismo znak jw. informujemy, że uzgadniamy lokalizację projektowanego wodociągu przy zachowaniu poniższych warunków:

1. Projektowany wodociąg w miejscu skrzyżowania z rurociągiem PERN należy zabezpieczyć w rurze ochronnej wystającej po min. 2 m poza obrys rurociągu.
2. Wodociąg ułożyć w odległości pionowej min. 0,50 m od zewnętrznej warstwy rurociągu naftowego.
3. Kabel światłowodowy PERN zabezpieczyć w rurze ochronnej dwudzielnej \varnothing 160, której końce wyprowadzić na odległość min. 1,5 m z każdej strony skrzyżowania.
4. Odległość pionowa zewnętrznej ścianki rury ochronnej światłowodu od zewnętrznej powierzchni wodociągu nie powinna być mniejsza niż 0,50 m.
5. Projekt kolizji należy dostarczyć do naszego przedsiębiorstwa w celu uzyskania warunków dla etapu wykonawstwa.
6. Kolizje z pozostałą infrastrukturą należy uzgodnić z jej właścicielem: rurociąg etylenowy z PKN ORLEN S.A., kabel telefoniczny tA z Telekomunikacją Polską S.A.

Warunki niniejszego uzgodnienia ważne są na okres 3 lat.

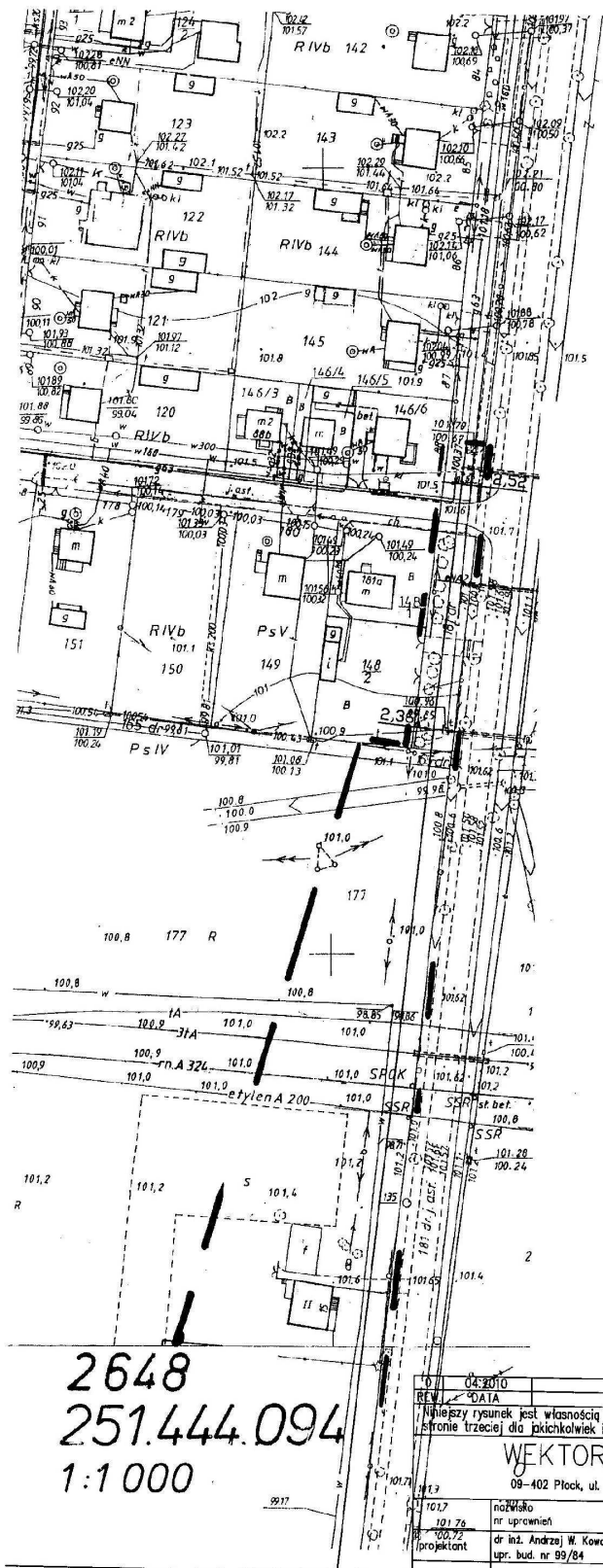
Przedmiotową sprawę prowadzi Biuro Utrzymania Ruchu, Dział UR - tel. 024 266 3 257 lub 266 3 366 – Płock.

Z-ca Dyrektora Biura Utrzymania Ruchu
Kierownik Działu Prowadzenia
i Przygotowania Remontów
Marek Gruszczyński

Otrzymują:

- ① Adresat + mapa
2. PF SF-1 + mapa
3. UR a/a

„WEKTOR-P” Kowalscy Sp. J. 09-402 Płock, ul. Dworcowa 2b			
Symbol pracy:	AK-1000/016A/2010	Nr strony:	43
Branża:	Sanitarna – projekt budowlany	Ilość stron:	52
Dane, specyfikacje rysunki oraz inne informacje są własnością „WEKTOR-P” i nie mogą być bez pisemnej zgody kopiowane, powielane oraz udostępniane stronie trzeciej do jakichkolwiek innych celów niż opisane w umowie.			



		251.444.094
		251.444.142
	251.444.143	251.444.144
	251.444.191	
	251.444.193	
	251.444.241	

USŁUGI GEODEZYJNE
ANDRZEJ RUTKOWSKI
 geodeta uprawniony
 09-402 Płock, ul. Kolejalna 6 m 14
 Świad. Min. Gosp. Przemysł. i Bud.
 Nr 8568 Kategoria 610215872 NR 774-140-1888

**MAPA DO CELÓW
 PROJEKTOWYCH**

skala mapy 1:1000
 ark mapy 251.444.094
 woj. mazowieckie
 pow. płocki
 gm. Stara Biała
 w. Biała

PERN „Przyjaźni” SA
 03-416 Płock, ul. Wyszogrodzka
 Biuro Utrzymania i Ruc
 Dział Planowania i Przygotowania

Załącznik do planu
 z dnia 11.05.2010
 znak 100.10.0001/2010/10

Uwaga: Nie wyklucza się istnienia urządzeń podziemnych nie pokazanych na mapie, które nie zostały odnalezione podczas inwentaryzacji geodezyjnej lub nie zostały zgłoszone do inwentaryzacji przed zarytaniem

Płock 12.01.2010r

GEODETA UPRAWNIONY
Andrzej Rutkowski
 upr. Nr 8568

STAROSTA PŁOCKI
 Odnosił do terenów publicznych i podlega
 przy Starostwie Płockim w Płocku
 09-402 Płock
 Wzrost: 180 cm
 Data: 28.01.2010
 Rodzina: 2 dzieci
 Imię: Andrzej
 Przewoźnik: tak
 Płeć: męski
 Stan: wolny
 26.01.10
 mgr Ełwa B...
 Dział Funkcyjny

2648
 251.444.094
 1:1 000

REWIZJA		DATA	OPIS		B.K. OPR.	A.K. PROJ.
Niniejszy rysunek jest własnością WEKTOR-P i nie może być bez pisemnej zgody kopiowany, powielany oraz udostępniany stronie trzeciej do jakichkolwiek innych celów niż opisane w umowie.						
WEKTOR - P				Adres: gmina Stara Biała, działki nr. 181; 147; 165; 177; 159/247-24/7; 24/9; 166/244; 24/3; 180/243; 24/2; 165/242; 24/6; 68; 28/5; 28/6; 29/4; 29/5; 28/2; 28/12; 28/13; 64/3; 64/4; 64/2		
101.7	nazwisko nr uprawnień	data	podpis	Projekt:	Projekt wodociągu	
100.72	dr inż. Andrzej W. Kowalski upr. bud. nr 99/84	04.2010	<i>[Signature]</i>	Skala:	1:1000 Nazwa rys.: Plan sytuacyjny	
opracowała mgr inż. Beata Kijon			04.2010	Branża:	budowlana Nr rys. 1	
Symbol projektu: AK-1000/000/2010						

„WEKTOR-P” Kowalscy Sp. J. 09-402 Płock, ul. Dworcowa 2b			
Symbol pracy:	AK-1000/016A/2010	Nr strony:	44
Branża:	Sanitarna – projekt budowlany	Ilość stron:	52
Dane, specyfikacje rysunki oraz inne informacje są własnością „WEKTOR-P” i nie mogą być bez pisemnej zgody kopiowane, powielane oraz udostępniane stronie trzeciej do jakichkolwiek innych celów niż opisane w umowie.			

10.15.Pismo PR/879/2010 z dn. 14.07.2010



ANWIL S.A.
Kompleks Tworzyw Sztucznych
Główny Inżynier Utrzymania Ruchu
ul. Toruńska 222
87 805 Włocławek
(0 54) 237 34 27

PR/879/2010

Włocławek, dnia 14.07.2010 r.

WEKTOR-P
Kowalscy Spółka Jawna
ul. Dworcowa 2B
09-402 Płock

Dotyczy: uzgodnienia warunków technicznych zabezpieczenia rurociągu etylenu w miejscu zbliżeń i skrzyżowań z projektowanym wodociągiem w związku z planowaną budową wodociągu w miejscowości nowa Biała, gmina Stara Biała

W odpowiedzi na pismo z dnia 06 lipca 2010 r. informujemy, że wyrażamy zgodę na przeprowadzenie planowanych robót przy budowie wodociągu w miejscach zbliżeń i kolizji z naszymi urządzeniami podziemnymi przy zachowaniu poniższych warunków:

1. W miejscu skrzyżowania z rurociągiem etylenu dno rowów przydrożnych zabezpieczyć za pomocą azurowych płyt betonowych.
2. W strefie ochronnej ww. gazociągu po 25 metrów na obie strony od osi nie należy urządzać składowisk materiałów oraz organizować postojów ciężkiego sprzętu mechanicznego.
3. Należy zachować szczególną ostrożność przy wykonywaniu prac związanych z budową wodociągu aby nie uszkodzić gazociągu, a odległość pionowa górnej ścianki gazociągu do dna projektowanego wodociągu nie może być mniejsza od 0,5 metra.
4. Zagęszczenie warstw konstrukcyjnych w miejscach skrzyżowań z gazociągiem należy wykonać sprzętem nie wywołującym wibracji.
5. Prace ziemne w odległości po 3 m na stronę od gazociągu powinny być prowadzone ręcznie w sposób gwarantujący nie uszkodzenie gazociągu i jego izolacji. Prace ziemne w ww. strefie należy prowadzić z zachowaniem warunków szczególnej ostrożności



ANWIL SA
 87-805 Włocławek, ul. Toruńska 222
 tel. 054 236 47 11, fax 054 237 37 13
 e-mail: kp@anwil.pl, http://www.anwil.pl
 NIP 888-000-49-38, REGON 910128477
 Sąd Rejonowy w Toruniu VII Wydział Gospodarczy KRS nr 0000015684
 Kapitał zakładowy 134.924.830 PLN wpłacony w całości



„WEKTOR-P” Kowalscy Sp. J. 09-402 Płock, ul. Dworcowa 2b			
Symbol pracy:	AK-1000/016A/2010	Nr strony:	45
Branża:	Sanitarna – projekt budowlany	Ilość stron:	52
Dane, specyfikacje rysunki oraz inne informacje są własnością „WEKTOR-P” i nie mogą być bez pisemnej zgody kopiowane, powielane oraz udostępniane stronie trzeciej do jakichkolwiek innych celów niż opisane w umowie.			



6. Istniejący gazociąg objęty jest ochroną katodową.
7. Przystąpienie do robót w miejscach skrzyżowania należy zgłosić pisemnie 7 dni przed jego rozpoczęciem pod nw. adres.

Po zakończeniu zadania wykonawca dokona na własny koszt inwentaryzacji geodezyjnej w miejscu skrzyżowań z gazociągiem i przekaże nieodpłatnie 1 egz. do ANWILU SA, co będzie warunkiem odbioru kolizji. Prace w miejscach skrzyżowań powinny być potwierdzone protokołem odbiorowym.

Ponadto informujemy, że prowadzenie prac przy użyciu sprzętu ciężkiego w bezpośrednim sąsiedztwie rurociągu etylenu niezgodnie z warunkami, może być przyczyną awarii stwarzającej zagrożenie pożarowe, wybuchowe oraz skażenie środowiska.

Osoba do kontaktów w sprawie prac budowlanych nad rurociągiem: Zespół Techniczny Kompleksu Tworzyw Sztucznych, Paweł Pieniądz, tel (0 54) 237 28 16, faks (0 54) 237 21 77.

Do wiadomości (e-mail)
Zakład P 2

Łączę pozdrowienia

GŁÓWNY INŻYNIER
Utrzymania Gazu
Kompleksu Tworzyw Sztucznych

Zbigniew Matraszek

„WEKTOR-P” Kowalscy Sp. J. 09-402 Płock, ul. Dworcowa 2b			
Symbol pracy:	AK-1000/016A/2010	Nr strony:	46
Branża:	Sanitarna – projekt budowlany	Ilość stron:	52
Dane, specyfikacje rysunki oraz inne informacje są własnością „WEKTOR-P” i nie mogą być bez pisemnej zgody kopiowane, powielane oraz udostępniane stronie trzeciej do jakichkolwiek innych celów niż opisane w umowie.			

10.16.Pismo UR/IK-5117-241/1784/10/5522 z dn. 23.07.2010



PERN „Przyjaźń” SA www.pern.com.pl
 ul. Wyszogrodzka 133 Tel.: (48-24) 266 23 00
 09-410 Płock 12 Fax: (48-24) 262 63 26

**WEKTOR – P
 Kowalscy Spółka Jawna
 09-402 Płock
 ul. Dworcowa 2B**

Wasz znak:

Nasz znak:
UR/IK-5117- 241/1784/10/5522

Data:
Płock, dn. 23.07.2010r

Dotyczy: kolizji projektowanej sieci wodociągowej z rurociągiem naftowym oraz z kablem światłowodowym PERN „Przyjaźń” S.A. w miejscowości Nowa Biała gm. Stara Biała.

W odpowiedzi na pismo z dnia 16.07.2010r oraz w nawiązaniu do pisma z dnia 28.05.2010r znak UR/IK-5117-161/1206/10 informujemy, że uzgadniamy projekt sieci wodociągowej w miejscu kolizji z naszymi urządzeniami podziemnymi przy zachowaniu poniższych warunków:

1. Roboty budowlane wykonywać pod nadzorem naszego przedstawiciela Kierownika Odcinka Finalnego – Pan Grzegorz Witkowski tel. 24 2662911 lub 2662933 Płock.
2. Termin rozpoczęcia prac oraz technologię wykonania uzgodnić telefonicznie min. 7 dni przed planowanym rozpoczęciem robót.
3. Roboty w strefie bezpieczeństwa rurociągu (w odległości 15 m od osi rurociągu) wykonywać z zachowaniem szczególnej ostrożności, a w bezpośrednim sąsiedztwie rurociągu i kabla światłowodowego wyłącznie ręcznie pod nadzorem naszego przedstawiciela.
4. Prace w rejonie skrzyżowania z kablem światłowodowym prowadzić w porozumieniu z Wydziałem Telekomunikacji PERN dzwoniąc z 7-dniowym wyprzedzeniem pod nr tel. 24 2662194 lub 2662158 w celu uzgodnienia terminu wykonania prac.
5. Zakończenie prac w miejscach kolizji zostanie potwierdzone w notatce służbowej.
6. Inwentaryzację geodezyjną dla miejsca skrzyżowania dostarczyć do naszego przedsiębiorstwa.

Informujemy, że prowadzenie prac przy użyciu sprzętu ciężkiego w bezpośrednim sąsiedztwie rurociągów naftowych niezgodnie z warunkami, może być przyczyną awarii stwarzającej zagrożenie pożarowe, wybuchowe oraz skażenie środowiska.

Verte

„WEKTOR-P” Kowalscy Sp. J. 09-402 Płock, ul. Dworcowa 2b			
Symbol pracy:	AK-1000/016A/2010	Nr strony:	47
Branża:	Sanitarna – projekt budowlany	Ilość stron:	52
Dane, specyfikacje rysunki oraz inne informacje są własnością „WEKTOR-P” i nie mogą być bez pisemnej zgody kopiowane, powielane oraz udostępniane stronie trzeciej do jakichkolwiek innych celów niż opisane w umowie.			

Warunki niniejszego uzgodnienia ważne są na okres 3 lat.
Przedmiotową sprawę prowadzi Biuro Utrzymania Ruchu, Dział UR -
tel. 024 2663257, 2663366 – Płock.

Z-ca Dyrektora Biura Utrzymania Ruchu
Kierownik Działu Planowania
i Przygotowania Remontów
Marek Gruszczyński

Otrzymują:

1. Adresat + proj.
2. PF/SF-1 + proj.
3. AKW + proj.
4. UR a/a

„WEKTOR-P” Kowalscy Sp. J. 09-402 Płock, ul. Dworcowa 2b			
Symbol pracy:	AK-1000/016A/2010	Nr strony:	48
Branża:	Sanitarna – projekt budowlany	Ilość stron:	52
Dane, specyfikacje rysunki oraz inne informacje są własnością „WEKTOR-P” i nie mogą być bez pisemnej zgody kopiowane, powielane oraz udostępniane stronie trzeciej do jakichkolwiek innych celów niż opisane w umowie.			

10.17.Pismo D1-TS-007651-2010 z dnia 19.04.2010



**DYSTRYBUCJA
Zachód**

T 024 275 30 31 F 024 387 42 01
www.dystrybucjazachod.zep.com.pl

Szanowna Państwo
WEKTOR – P Kowalscy S.J.
ul. Dworcowa 2b
09-402 Płock

Płock, 19 kwiecień 2010 roku

Znak D1-TS-007651-2010

Dot. **Uzgodnienie projektu budowy sieci wodociągowej w miejscowości Biała i Nowa Biała na działkach: 181,147,165,177,159/247,247/2,24/8,166/244,24/3,180/243,24/2,165/242,24/6,68,29/4,29/5,28/2,28/10,28/11,28/12,18/13,64/1,64/3,64/4.**

Odpowiadając na Państwa pismo z dn. 21-07-2010 roku, dotyczące uzgodnienia wydania warunków technicznych oraz miejsc zbliżeń i skrzyżowań z istniejącą siecią energetyczną 0,4 i 15 kV, Zakład Energetyczny Płock - Dystrybucja Zachód Sp. z o.o., działając w imieniu ENERGA – OPERATOR S.A. – Oddział Płock ul. Wyszogrodzka 106, uprzejmie informujemy, że uzgadnia pozytywnie przedłożony projekt.

Jednocześnie nadmieniamy, że w chwili wystąpienia skrzyżowania projektowanych sieci z istniejącymi kablami energetycznymi, należy zachować odległości zgodne z wymogami normy PN-76/E-05125. W przypadku odległości mniejszej niż 0,8 m na kable należy zabudować rury ochronne. W miejscach skrzyżowań i zbliżeń sieci wodociągowej z urządzeniami energetycznymi, prace ziemne należy wykonywać pod nadzorem pracownika Pogotowia Energetycznego z zachowaniem szczególnej ostrożności, a przed wykonywaniem wykopów należy uzgodnić terminy wyłączeń linii energetycznych.

Z poważaniem

Zakład Energetyczny Płock
Dystrybucja Zachód Sp. z o.o.
Dział Sieci

Na podstawie pełnomocnictwa
Nr P/2/936/D1/2008 z dnia 19 lutego 2008 r

Zakład Energetyczny Płock –
– Dystrybucja Zachód Spółka z o.o.
ul. Wł. Reymonta 57
09-200 Sierpc

e-mail: zep_dz@zep.com.pl
www.dystrybucjazachod.zep.com.pl

Sąd Rejonowy dla M. ST. Warszawy
w Warszawie
XIV Wydział Gospodarczy KRS
KRS 000005234

NIP 776-10-03-435
Regon 610246631

Zarząd:
Wojciech Zadura - Prezes Zarządu,
Agnieszka Okońska - Wiceprezes Zarządu

Bank Pekao SA, nr konta 26 1240 5282 1111 0000 4895 9287
Kapitał zakładowy: 757 500,00 zł

„WEKTOR-P” Kowalscy Sp. J. 09-402 Płock, ul. Dworcowa 2b			
Symbol pracy:	AK-1000/016A/2010	Nr strony:	49
Branża:	Sanitarna – projekt budowlany	Ilość stron:	52
Dane, specyfikacje rysunki oraz inne informacje są własnością „WEKTOR-P” i nie mogą być bez pisemnej zgody kopiowane, powielane oraz udostępniane stronie trzeciej do jakichkolwiek innych celów niż opisane w umowie.			

10.18.Opinia sanitarna ZNS.7170-720-223/10.GB z dn. 02.08.2010

**PAŃSTWOWY POWIATOWY
INSPEKTOR SANITARNY w Płocku**
09-402 Płock, ul. Kolegialna 20
tel. 024 367-26-09; 024 367-26-08

Płock, dn. 02.08.2010r.

**„WEKTOR-P”
Kowalscy Sp. J.
ul. Dworcowa 2b
09-402 Płock**

OPINIA SANITARNA ZNS. 7170-720-223/10.GB

Na podstawie art. 3 pkt. 2 a ustawy z dnia 14 marca 1985 r. o Państwowej Inspekcji Sanitarnej (Dz.U. Nr 122 poz. 851 z 2006r ze zmianami), po zapoznaniu się z projektem budowlano – wykonawczym złożonym przy piśmie z dnia 30.08.2010r. przez WEKTOR-P S.J. Płock ul. Dworcowa 2B, Państwowy Powiatowy Inspektor Sanitarny w Płocku

opiniuje projekt budowlano – wykonawczy sieci wodociągowej zlokalizowanej w miejscowości Biała, Nowa Biała na działkach o nr ewidencyjnym gruntu: 181; 147; 165; 177; 159/247; 24/7; 24/8; 166/244; 24/3; 180/243; 24/2; 165/242; 24/6; 68; 29/4; 29/5; 28/2; 28/10/ 28/11; 28/12; 18/13; 64/1; 64/3; 64/4, gm. Stara Biała, pozywanie bez zastrzeżeń

UZASADNIENIE

Projektowana jest sieć wodociągowa w miejscowości Biała i Nowa Biała na działkach: 181; 147; 165; 177; 159/247; 24/7; 24/8; 166/244; 24/3; 180/243; 24/2; 165/242; 24/6; 68; 29/4; 29/5; 28/2; 28/10/ 28/11; 28/12; 18/13; 64/1; 64/3; 64/4. W miejscowości Biała na skrzyżowaniu ulic Kordeckiego dz. 181 z ulicą Kmicieca dz. 147 znajduje się wodociąg PCW-160. Na zmianie kierunku znajduje się trójnik węzła hydrantu p.poz w tym miejscu projektuje się włączenie projektowanego wodociągu przez trójnik równoprzelotowy z zasuwą odcinającą „HAWLE”, zgodnie z warunkami technicznymi wydanymi przez gminę.

Projektowany wodociąg wykonać z rur PE typu SDR11 PN10 o średnicy ϕ 180 o łącznej długości 2626 m.

Przyłącze prowadzić po trasie wskazanej na planie sytuacyjnym, przy zagłębieniu około 1,7m ze spadkiem wodociągu podanym na profilu. Pod wodociągiem wykonać podsypkę grubości 20 cm i ją zagęścić do 94%. Na wodociągiem wykonać obsypkę grubości 10 cm i zagęścić ją do gęstości rodzimego gruntu.

Włączenie w istniejący wodociąg wykonać za pomocą trójnika kołnierzewego dn160/dn180. Do trójnika zamontować zasuwę dn100 kołnierzewą z końcówką do zgrzewania z obudową teleskopową oraz skrzynką uliczną sztywną.

Niniejsza opinia dotyczy projektu budowlano – wykonawczego sieci wodociągowej zlokalizowanej w miejscowości Biała, Nowa Biała na działkach o nr ewidencyjnym gruntu: 181; 147; 165; 177; 159/247; 24/7; 24/8; 166/244; 24/3; 180/243; 24/2; 165/242; 24/6; 68; 29/4; 29/5; 28/2; 28/10/ 28/11; 28/12; 18/13; 64/1; 64/3; 64/4, gm. Stara Biała, na którym znajduje się klauzula zatwierdzenia przez Państwowego Powiatowego Inspektora sanitarnego w Płocku.

„WEKTOR-P” Kowalscy Sp. J. 09-402 Płock, ul. Dworcowa 2b			
Symbol pracy:	AK-1000/016A/2010	Nr strony:	50
Branża:	Sanitarna – projekt budowlany	Ilość stron:	52
Dane, specyfikacje rysunki oraz inne informacje są własnością „WEKTOR-P” i nie mogą być bez pisemnej zgody kopiowane, powielane oraz udostępniane stronie trzeciej do jakichkolwiek innych celów niż opisane w umowie.			

Informacja: W związku z art. 3 pkt. 3 ustawy z dnia 14 marca 1985r. o Państwowej Inspekcji Sanitarnej, informuję o konieczności powiadomienia Inspekcji Sanitarnej o terminie odbioru technicznego obiektu.

Załączniki: 1 egz. projektu budowlano – wykonawczy sieci wodociągowej zlokalizowanej w miejscowości Biała, Nowa Biała na działkach o nr ewidencyjnym gruntu: 181; 147; 165; 177; 159/247; 24/7; 24/8; 166/244; 24/3; 180/243; 24/2; 165/242; 24/6; 68; 29/4; 29/5; 28/2; 28/10/ 28/11; 28/12; 18/13; 64/1; 64/3; 64/4, gm. Stara Biała

Otrzymują:

1. Adresat
2. a/a


**Państwowy
Powiatowy Inspektor Sanitarny
w Płocku-mieście na prawach powiatu
oraz powiatu płockim**
lek. med. Romuald Ostrowski
 spec. epidemiolog

„WEKTOR-P” Kowalscy Sp. J. 09-402 Płock, ul. Dworcowa 2b			
Symbol pracy:	AK-1000/016A/2010	Nr strony:	51
Branża:	Sanitarna – projekt budowlany	Ilość stron:	52
Dane, specyfikacje rysunki oraz inne informacje są własnością „WEKTOR-P” i nie mogą być bez pisemnej zgody kopiowane, powielane oraz udostępniane stronie trzeciej do jakichkolwiek innych celów niż opisane w umowie.			

**10.19. Pozwolenie na budowę I etapu wodociągu nr 1327/2011 z dn.
27.10.2011**

STAROSTA PŁOCKI

URZĄD GMINY STARA BIAŁA
WPŁYNĘŁO

Płock, dnia 27.10.2011r

AB-II.6740.1054.2011

(nr rejestru organu wydającego decyzję)

IR. GP. 6740.1054.2011

2011 -10- 28

ilość załączników 1327
DECYZJA nr 1327 / 11

Na podstawie art. 28, art. 33 ust. 1, art. 34 ust. 4 i art. 36 ustawy z dnia 7 lipca 1994r - *Prawo budowlane* (Dz. U. Nr 243 poz. 1623 z 2010r z późn.zm.) oraz na podstawie art. 104 ustawy z dnia 14 czerwca 1960r - *Kodeks postępowania administracyjnego* (Dz. U. z 2000r Nr 98, poz. 1071 z późn. zm.) po rozpatrzeniu wniosku o pozwolenie na budowę z dnia: **29.09.2011r**

zawieram projekt budowlany i udzielam pozwolenia

dla

GMINY STARA BIAŁA
ul. Jana Kazimierza 1, 09-411 Biała

na budowę sieci wodociągowej (kategoria obiektu XXVI) o parametrach technicznych określonych w projekcie budowlanym opracowanym we wrześniu 2011r, stanowiącym integralną część niniejszej decyzji, na działkach nr ewid. 181, 165 i 177 położonych w miejscowości Biała i na działkach nr ewid. 159/247 i 24/7 położonych w miejscowości Nowa Biała gm. Stara Biała, powiat płocki, woj. mazowieckie;

autorstwa:

Franciszek Grabias – uprawnienia budowlane nr ew. 140/88 w specjalności instalacyjno-inżynierskiej, członek Mazowieckiej Okręgowej Izby Inżynierów Budownictwa nr ew. MAZ/IS/1189/02;
(nazwa i rodzaj oraz adres całego zamierzenia budowlanego, rodzaj/-e obiektu/-ów bądź robót budowlanych, kategoria/-e obiektu/-ów, imię i nazwisko autora projektu oraz specjalność, zakres i numer jego uprawnień budowlanych oraz informacja o wpisie na listę członków właściwej izby samorządu zawodowego)

z zachowaniem następujących warunków zgodnie z treścią art. 36 ust. 1 oraz art. 42 ust. 2 i 3 ustawy – Prawo budowlane:

- 1) Szczególne warunki zabezpieczenia terenu budowy i prowadzenia robót budowlanych:
 - 1.1. Budowa winna być prowadzona zgodnie z obowiązującymi przepisami, w sposób nie zagrażający bezpieczeństwu ludzi i mienia oraz zgodnie z zatwierdzoną dokumentacją techniczną i projektem zagospodarowania.
 - 1.2. Zastosować się do zaleceń wszystkich instytucji opiniujących i uzgadniających m.in.
 - Starosty Płockiego – opinia nr ODGK-III-7442/322/2010 z dnia 07.07.2010r,
 - Petrotel Sp. z o.o. – pismo znak P/1700/10 z dnia 18.05.2010r,
 - Energa Operator – uzgodnienie z dnia 24.05.2010 znak D1-TS-004864-2010,
 - Telekomunikacja Polska S.A. – pismo nr STTCREZRS/ME/477/10 z dnia 08.07.2010r,
 - PERN „Przyjaźń” S.A. – pismo znak UR/IK-5117-161/1206/10/3971 z dnia 28.05.2010r i pismo znak UR/IK-5117-241/1784/10/5522 z dnia 23.07.2010r
 - ANWIL S.A. – pismo z dnia 14.07.2010 znak PR/879/2010
 - 1.3. Zabezpieczyć przed możliwością zniszczenia znajdującą się na terenach roślinność oraz wszelkie instalacje i urządzenia. Koliduje z istniejącym uzbrojeniem terenu obciążają Inwestora.
 - 1.4. Skutki prawne i administracyjne wynikające z wejścia w teren dla prowadzenia robót obciążają Inwestora.
 - 1.5. Za zgodność zastosowanych w projekcie rozwiązań z właściwymi przepisami i normami oraz zasadami współczesnej wiedzy technicznej odpowiada jednostka projektowa.
 - 1.6. Jednocześnie zobowiązuje Inwestora do:
 - a) geodezyjnego wytyczenia obiektu w terenie,
 - b) sporządzenia powykonawczych pomiarów inwentaryzacyjno-geodezyjnych,
 - c) uporządkowania i doprowadzenia do stanu pierwotnego nawierzchni dróg, ulic, chodników
- 2) Czas użytkowania tymczasowych obiektów budowlanych: -----
- 3) Terminy rozbiorów:
 - a) istniejących obiektów budowlanych nie przewidzianych do dalszego użytkowania: ----
 - b) tymczasowych obiektów budowlanych: -----
- 4) Szczegółowe wymagania dotyczące nadzoru na budowie: -----
- 5) **Inwestor jest zobowiązany zawiadomić właściwy organ nadzoru budowlanego o zakończeniu budowy, co najmniej 21 dni przed zamierzonym terminem przystąpienia do użytkowania.**

„WEKTOR-P” Kowalscy Sp. J. 09-402 Płock, ul. Dworcowa 2b			
Symbol pracy:	AK-1000/016A/2010	Nr strony:	52
Branża:	Sanitarna – projekt budowlany	Ilość stron:	52
Dane, specyfikacje rysunki oraz inne informacje są własnością „WEKTOR-P” i nie mogą być bez pisemnej zgody kopiowane, powielane oraz udostępniane stronie trzeciej do jakichkolwiek innych celów niż opisane w umowie.			

6) Kierownik budowy (robót) jest obowiązany prowadzić dziennik budowy lub rozbiórki oraz umieścić na budowie lub rozbiórce, w widocznym miejscu, tablicę informacyjną oraz ogłoszenie, zawierające dane dotyczące bezpieczeństwa pracy i ochrony zdrowia.

Obszar oddziaływania obiektu/ów, o którym mowa w art. 28 ust. 2 ustawy – Prawo budowlane, obejmuje nieruchomości ujęte w sentencji niniejszej decyzji

UZASADNIENIE

W dniu 29.09.2011. Gmina Stara Biała wystąpiła do tut. organu administracji architektoniczno - budowlanej z wnioskiem o wydanie pozwolenia na budowę sieci wodociągowej, na działkach nr ewid. 181, 165 i 177 położonych w miejscowości Biała i na działkach nr ewid. 159/247 i 24/7 położonych w miejscowości Nowa Biała gm. Stara Biała, powiat płocki, woj. mazowieckie.

Starosta Płocki zawiadomieniem z dnia 30.09.2011r poinformował strony o toczącym się postępowaniu w w/w sprawie i możliwości zapoznania się z projektem budowlanym przedłożonym wraz z wnioskiem w przedmiotowej sprawie. Na tym etapie postępowania nie zostały wniesione żadne uwagi i zastrzeżenia.

W ocenie tut. organu administracji architektoniczno-budowlanej zostały spełnione wymagania określone w art. 33 i 34 ustawy z dnia 7 lipca 1994r Prawo budowlane.

Wobec powyższego należało orzec jak w sentencji

Od decyzji przysługuje odwołanie do Wojewody Mazowieckiego za moim pośrednictwem w terminie 14 dni od dnia jej doręczenia.



(pieczęć okrągła)

z up. STAROSTY

inż. Agnieszka Kołodziejka
Kierownik Referatu Gospodarki Przestrzennej
w Wydziale Architektury i Budownictwa

(pieczęć imienna i podpis osoby upoważnionej do wydawania decyzji)

POUCZENIE:

1. Roboty budowlane można rozpocząć jedynie na podstawie ostatecznej decyzji o pozwoleniu na budowę.
2. Decyzja o pozwoleniu na budowę wygasa, jeżeli budowa nie została rozpoczęta przed upływem 3 lat od dnia, w którym decyzja stała się ostateczna lub budowa została przerwana na czas dłuższy niż 3 lata.
3. Inwestor zobowiązany jest zawiadomić o zamierzonym terminie rozpoczęcia robót budowlanych, na które jest wymagane pozwolenie na budowę, właściwy organ nadzoru budowlanego oraz projektanta sprawującego nadzór nad zgodnością realizacji budowy z projektem, co najmniej na 7 dni przed ich rozpoczęciem, dołączając na piśmie:
 - oświadczenie kierownika budowy (robót), stwierdzającego sporządzenie planu bezpieczeństwa i ochrony zdrowia oraz przyjęcie obowiązku kierowania budową, a także zaświadczenie, o którym mowa w art. 12 ust. 7 ustawy – Prawo budowlane;
 - w przypadku ustanowienia nadzoru inwestorskiego - oświadczenie inspektora nadzoru inwestorskiego, stwierdzające przyjęcie obowiązku pełnienia nadzoru inwestorskiego nad danymi robotami budowlanymi, a także zaświadczenie, o którym mowa w art. 12 ust. 7 Prawa budowlanego;
 - informację zawierającą dane zamieszczone w ogłoszeniu, o którym mowa w art.42 ust.2 pkt 2 ustawy Prawo budowlane.
4. Istotne odstępstwo od zatwierzonego projektu budowlanego lub innych warunków pozwolenia na budowę jest dopuszczalne jedynie po uzyskaniu decyzji o zmianie pozwolenia na budowę.
5. W przypadku, gdy uzyskanie pozwolenia na użytkowanie nie jest wymagane, do użytkowania obiektu można przystąpić po upływie 21 dni od dnia doręczenia zawiadomienia o zakończeniu budowy do właściwego organu nadzoru budowlanego, jeżeli organ w tym terminie nie wniesie sprzeciwu, w drodze decyzji.
6. Przed wydaniem pozwolenia na użytkowanie obiektu budowlanego właściwy organ nadzoru budowlanego przeprowadzi obowiązkową kontrolę budowy zgodnie z art.59a ustawy Prawo budowlane. Wniosek o udzielenie pozwolenia na użytkowanie stanowi wezwanie właściwego organu do przeprowadzenia obowiązkowej kontroli.

Decyzja jest ostateczna

Otrzymują:

1. Inwestor: Gmina Stara Biała
2. Wykaz stron wg załącznika dołączanego do akt przedmiotowej sprawy
3. AB a/a JB

Do wiadomości:

1. Powiatowy Inspektor Nadzoru Budowlanego w Płocku + 1 egz. dokumentacji
2. Wójt Gminy Stara Biała

Płock, dnia 22.11.2011.

z up. STAROSTY

inż. Agnieszka Kołodziejka
Kierownik Referatu Gospodarki Przestrzennej
w Wydziale Architektury i Budownictwa

MAPA DO CELÓW PROJEKTOWYCH

skala mapy 1:1000
 ark mapy 251.444.143
 woj. mazowieckie
 pow. płocki
 gm. Stara Biała
 w. Biała Nowa

Uwaga: Nie wyklucza się istnienia urządzeń podziemnych nie pokazanych na mapie, które nie zostały odnalezione podczas inwentaryzacji geodezyjnej lub nie zostały zgłoszone do inwentaryzacji przed zasypaniem

Płock 12.01.2010r

GEODETA UPRAWNIONY
Andrzej Rutkowski
 upr. Nr 8568

STAROSTA PŁOCKI
 Oficer Dokumentacji Geodezyjno-Kartograficznej przy Starostwie Powiatowym w Płocku 09-400 Płock ul. Świdła 55.
 W obszarze niniejszego projektu dokonano aktualizacji danych geodezyjnych i inwentaryzacji powyżej poziomu jednostki uprawnienia do wykonywania prac geodezyjnych. Niniejsza mapa może służyć do celów projektowych.
 Projektowane obiekty, które mogą wymagać pozwolenia na budowę, mogą wymagać inwentaryzacji powyżej poziomu jednostki uprawnienia do wykonywania prac geodezyjnych.
 Płock, data: 26-01-10
 z up. STAROSTA
 mgr Edyta Bielska
 Kierownik
 Biuro Powiatowego Biura Geodezyjno-Kartograficznego

MAPA DO CELÓW PROJEKTOWYCH

skala mapy 1:1000
 ark mapy 251.444.144
 woj. mazowieckie
 pow. płocki
 gm. Stara Biała
 w. Biała Nowa

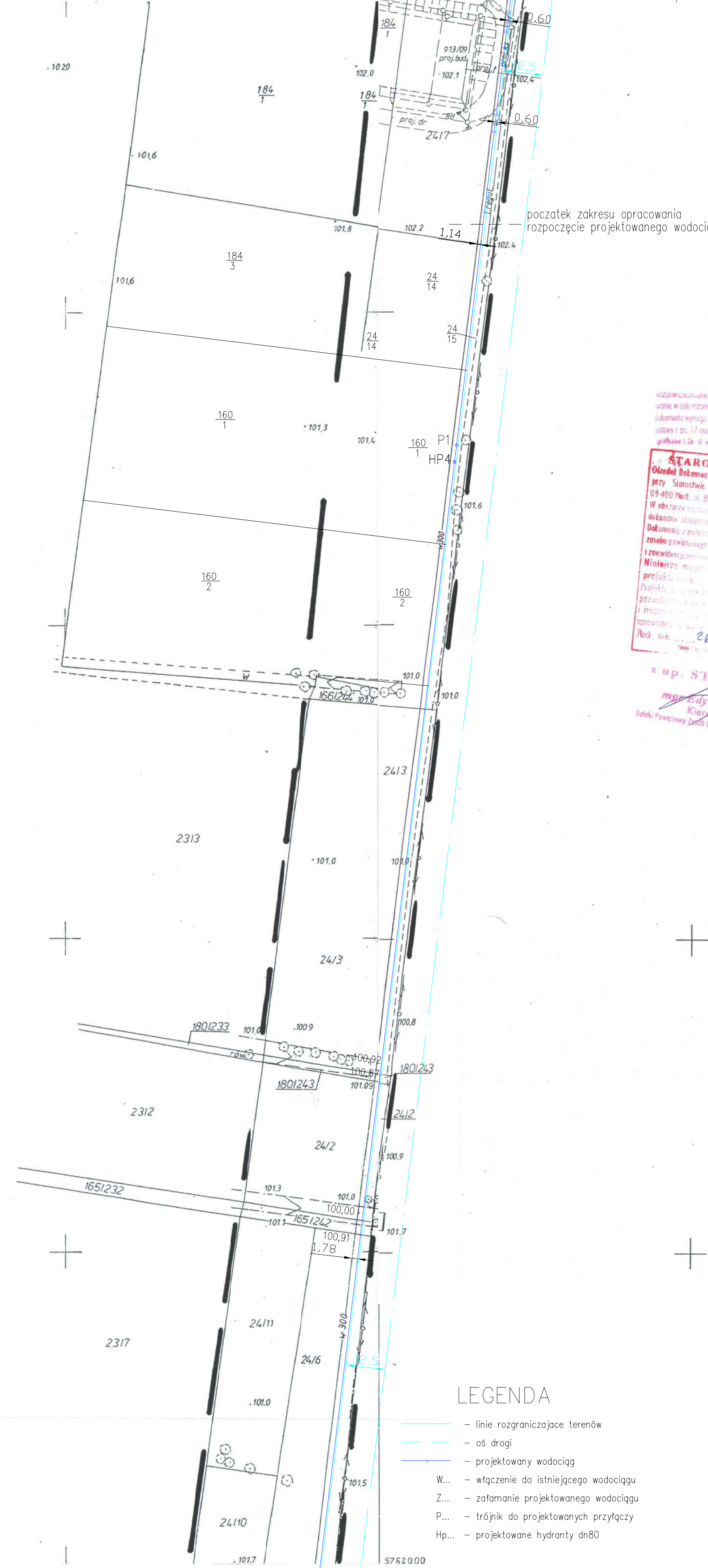
Uwaga: Nie wyklucza się istnienia urządzeń podziemnych nie pokazanych na mapie, które nie zostały odnalezione podczas inwentaryzacji geodezyjnej lub nie zostały zgłoszone do inwentaryzacji przed zasypaniem

Płock 12.01.2010r

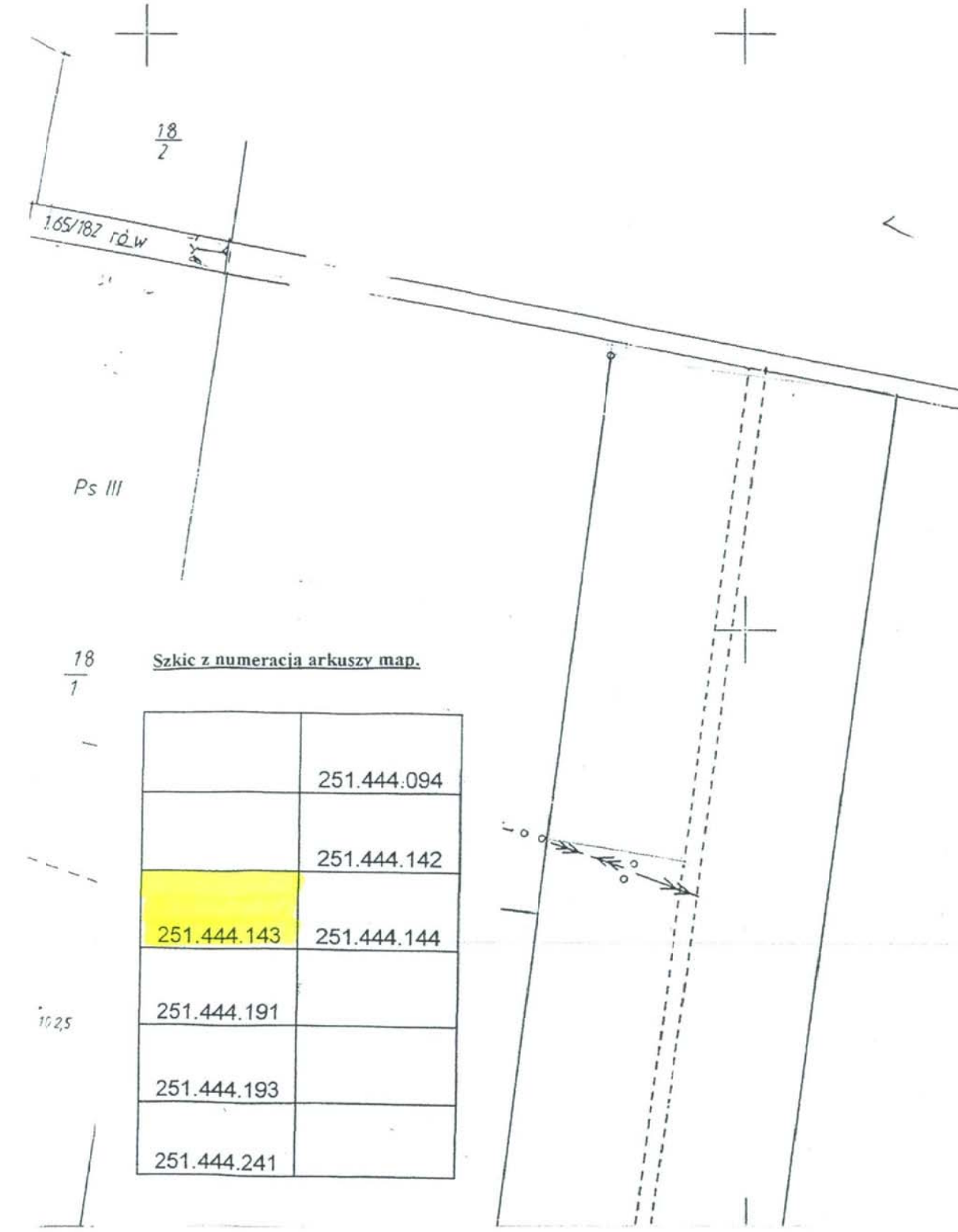
GEODETA UPRAWNIONY
Andrzej Rutkowski
 upr. Nr 8568

Mapa aktualna na dzień 05.12.2011r

GEODETA UPRAWNIONY
Andrzej Rutkowski
 upr. Nr 8568



STAROSTA PŁOCKI
 Oficer Dokumentacji Geodezyjno-Kartograficznej przy Starostwie Powiatowym w Płocku 09-400 Płock ul. Świdła 55.
 W obszarze niniejszego projektu dokonano aktualizacji danych geodezyjnych i inwentaryzacji powyżej poziomu jednostki uprawnienia do wykonywania prac geodezyjnych. Niniejsza mapa może służyć do celów projektowych.
 Projektowane obiekty, które mogą wymagać pozwolenia na budowę, mogą wymagać inwentaryzacji powyżej poziomu jednostki uprawnienia do wykonywania prac geodezyjnych.
 Płock, data: 26-01-10
 z up. STAROSTA
 mgr Edyta Bielska
 Kierownik
 Biuro Powiatowego Biura Geodezyjno-Kartograficznego



Szkie z numeracją arkuszy map.

	251.444.094
	251.444.142
251.444.143	251.444.144
251.444.191	
251.444.193	
251.444.241	

Szkie z numeracją arkuszy map.

	251.444.094
	251.444.142
251.444.143	251.444.144
251.444.191	
251.444.193	
251.444.241	

LEGENDA

- linie rozgraniczające terenów
- os drogi
- projektowany wodociąg
- W... - włączenie do istniejącego wodociągu
- Z... - zatamowanie projektowanego wodociągu
- P... - trójnik do projektowanych przyłączy
- Hp... - projektowane hydranty dn80

0	12.2011			A.K.	B.K.	F.G.	
REW.	DATA	OPIS			PROJ.	OPR.	PROJ.
Niniejszy rysunek jest własnością WEKTOR-P i nie może być bez pisemnej zgody kopiowany, powielany oraz udostępniany stronie trzeciej dla jakichkolwiek innych celów niż opisane w umowie.							
WEKTOR - P				Adres: gmina Stara Biała, miejscowość Biała, Nowa Biała działki nr. 24/7; 24/14; 160/1; 160/2; 166/244; 24/3; 180/243; 24/2; 165/242; 24/6; 68; 29/4; 29/5; 28/2; 28/10; 28/11; 28/12; 28/13; G B; 64/3; 64/4;			
09-402 Płock, ul. Dworcowa 2b				Projekt: Projekt sieci wodociągowej			
projektant	nazwisko nr uprawnień	data	podpis	Skala: 1:1000	Nazwa rys.: Plan sytuacyjny		
sprawił	dr inż. Franciszek Grabias upr. nr 140/88	12.2011		Branża: budowlana	Nr rys. 1		
opracowała	mgr inż. Beata Kiljan	12.2011		Symbol projektu: AK-1030/016/2010			

USŁUGI GEODEZYJNE
ANDRZEJ RUTKOWSKI
Biuro i siedziba:
09-402 Płock, ul. Korymbowa 5 m. 14
tel./fax: 81 658 15 00, 81 658 15 01, 81 658 15 02
N 8168 Regon 15215577 KRS 274161848

MAPA DO CELÓW PROJEKTOWYCH

skala mapy 1:1000
ark mapy 251.444.191
woj. mazowieckie
pow. płocki
gm. Stara Biała
w. Biała Nowa

Uwaga: Nie wyklucza się istnienia urządzeń podziemnych nie pokazanych na mapie, które nie zostały odnotowane podczas inwenturyzacji geodezyjnej lub nie zostały ogłoszone do inwenturyzacji przed rozpoczęciem

Płock 12.01.2010r

GEODETA UPRAWNIENY

Andrzej Rutkowski

ul. Włocławska 14

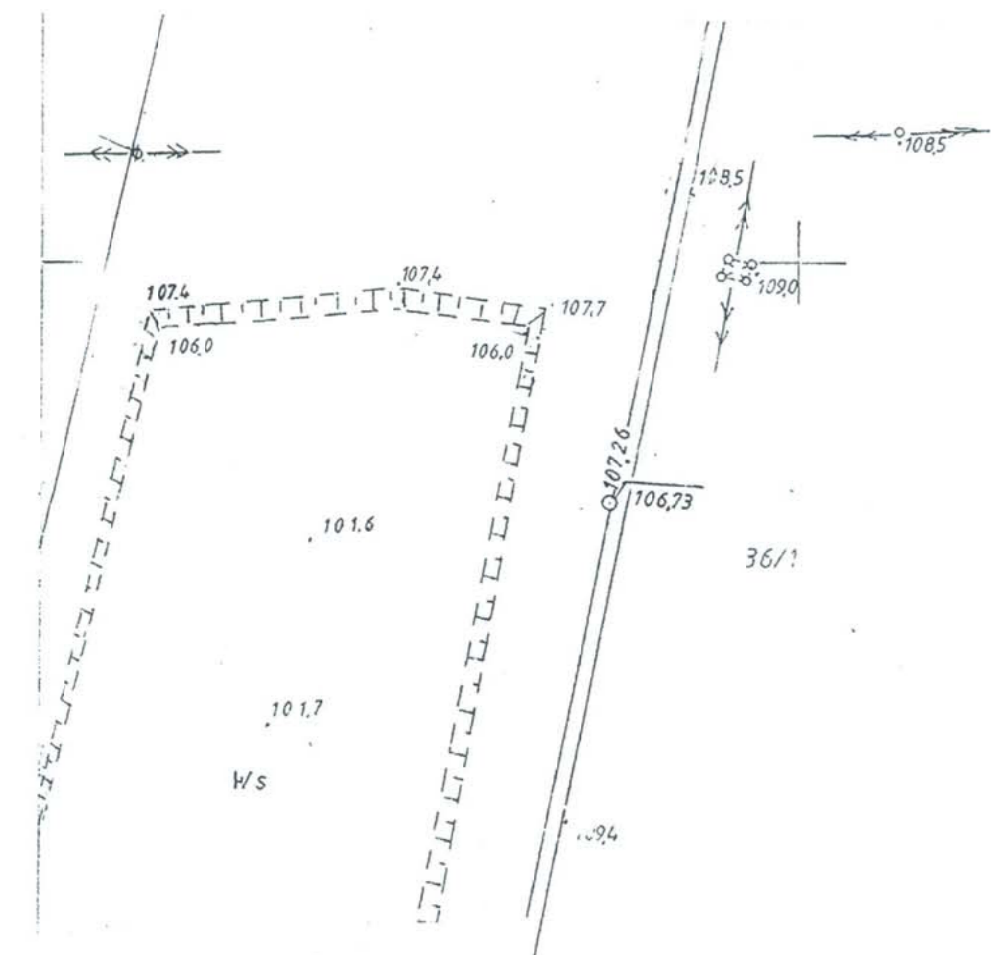
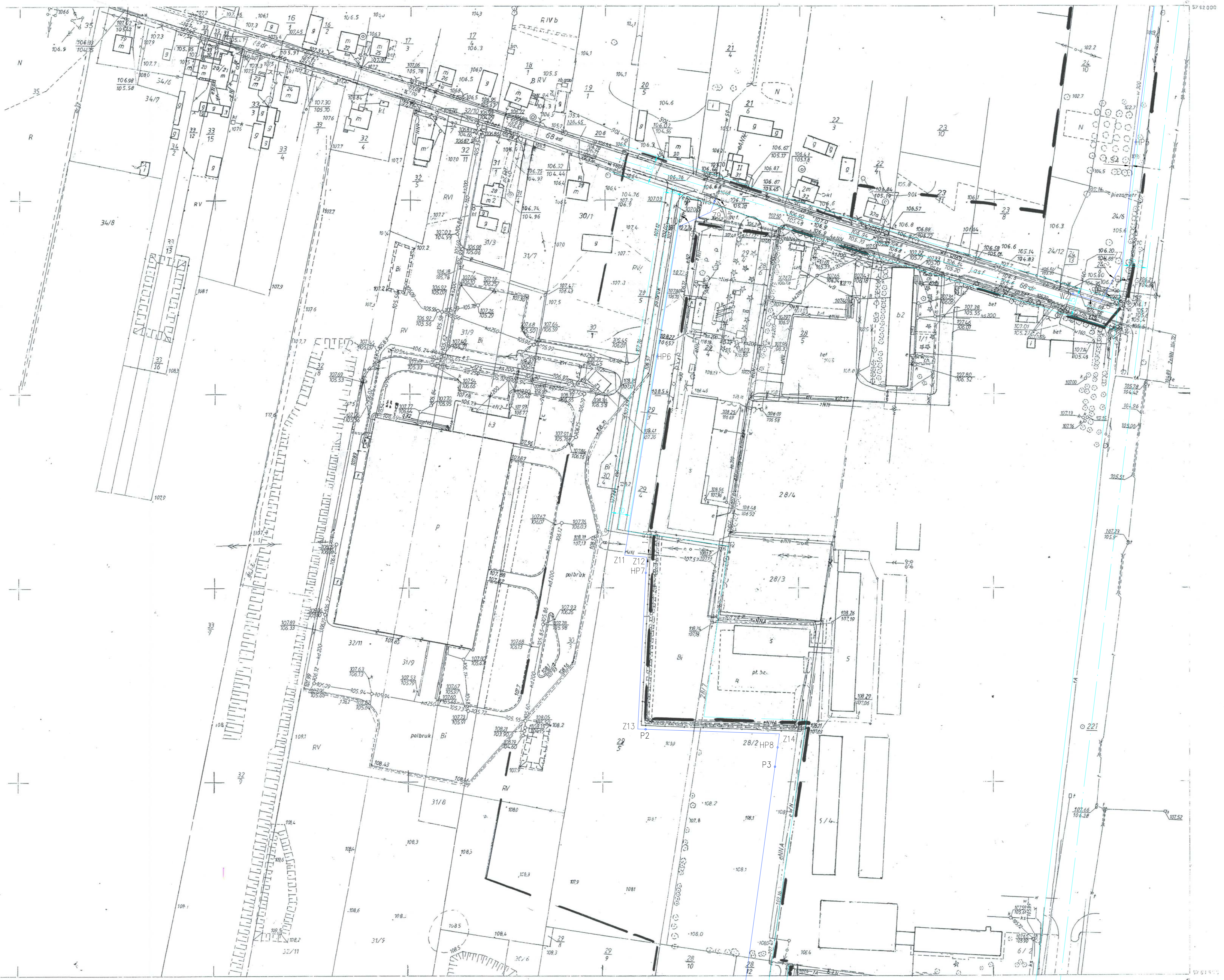
STAROSTA PŁOCKI
Biuro Informacji i Służby Geodezyjnej
ul. Sandomierska 10
09-400 Płock, ul. Sandomierska 10
tel./fax: 81 658 15 00, 81 658 15 01, 81 658 15 02
N 8168 Regon 15215577 KRS 274161848

mgr inż. STAROSTA

mgr inż. Białka

Białka Prace Geodezyjne i Kartograficzne

gm. STARA BIAŁA woj. płockie



Skala i numeracja arkuszy mapy

	251.444.094
	251.444.142
251.444.143	251.444.144
251.444.191	
251.444.193	
251.444.241	

2648
251.444.191
1:1000

MAPA DO CELÓW PROJEKTOWYCH

Założona w r. 1990 przez
PRZEDSIĘBIORSTWO USŁUG GEODEZYJNYCH I KARTOGRAFICZNYCH
mgr inż. Jan Głydzicki

143	A 1	A. gm. Stara Biała
182		I. w. Biała Nowa
193		

LEGENDA

- linie rozgraniczające tereny
- ul. drogi
- projektowany wodociąg
- W. — włączenie do istniejącego wodociągu
- Z. — założenie projektowanego wodociągu
- P. — trójnik do projektowanych przyłączy
- HP. — projektowane hydranty Ø80

REWI.	DATA	OPIS	A.K.	B.K.	L.C.
			PROJ.	OPR.	PRZK.
Niniejszy rysunek jest własnością WEKTOR-P i nie może być bez pisemnej zgody kopiowany, powielany oraz udostępniany stronie trzeciej dla celów innych niż opisane w umowie.					
WEKTOR - P			Adres: gmina Stara Biała, miejscowość Biała, Nowa Biała działki nr: 24/2, 24/14, 180/1, 180/2, 166/244, 24/3, 180/243, 24/7, 165/242, 24/6, 68, 28/4, 29/5, 28/2, 28/10, 28/11, 28/12, 28/13, 64/3, 64/4.		
09-402 Płock, ul. Dworkowa 2b			Projekt: Projekt sieci wodociągowej		
projektant	mgr inż. Franciszek Grabas	data: 12.2011	skala: 1:1000	Plan sytuacyjny	
opracował	mgr inż. Kamil Kłopot	12.2011	tytuł: Brzoza	budowlana	
opracował	mgr inż. Beata Kłopot	12.2011	Symbol projektu: AK-1030/016/2010	Nr r/n: 2	

USŁUGI GEODEZYJNE
 ANDRZEJ RUTKOWSKI
 geod. ta upraw. nr 09-402 Płock, ul. Kolejowa 6 m 14
 Świad. Min. Gosp. Przestrz. i Bud.
 Nr 8568 Księga A/10215872 NP 774-140-1888

MAPA DO CELÓW PROJEKTOWYCH

skala mapy 1:1000
 ark mapy 251.444.193
 woj. mazowieckie
 pow. płocki
 gm. Stara Biała
 w. Biała Nowa

Uwaga: Nie wyklucza się istnienia urządzeń podziemnych nie pokazanych na mapie, które nie zostały odnalezione podczas inwentaryzacji geodezyjnej lub nie zostały zgłoszone do inwentaryzacji przed zasypaniem

Płock 12.01.2010r

GEODETA UPRAWNIONY
 Andrzej Rutkowski
 upr. Nr 8568

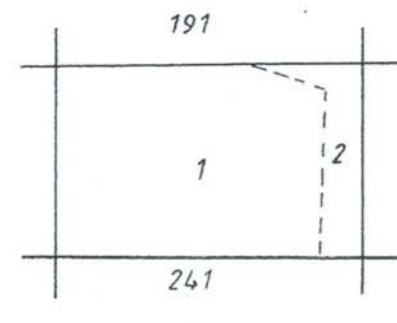
Starosta Płocki
 Ośrodek Dokumentacji Geodezyjno-Kartograficznej
 przy Starostwie Powiatowym w Płocku
 09-400 Płock, ul. Dworkowa 2b
 W obszarze zasiedlonym przez...
 dokumentację geodezyjną...
 Dokumenty z przedmiotu inwentaryzacji...
 i ewidencji urządzeń podziemnych...
 Niniejsza mapa może służyć do celów...
 projektowych.
 Projektowanie urządzeń...
 pozostawiamy na sumie...
 i inwentaryzacji...
 wykonanej...
 Płock, dnia 26.01.10

z up. STAROSTY
 mgr Edyta Biecka
 Kierownik
 Biura Powiatowej Izby Geodezyjno-Kartograficznej

Szkieł z numeracją arkuszy map.

	251.444.094	
	251.444.142	
251.444.143	251.444.144	
251.444.191		
251.444.193		
251.444.241		

5761000
 4,477000



1. Gm. STARA BIAŁA
 wieś Biała Nowa
 2. m. Płock

LEGENDA

- - linie rozgraniczające terenów
- - oś drogi
- - projektowany wodociąg
- W... - włączenie do istniejącego wodociągu
- Z... - zatamowanie projektowanego wodociągu
- P... - trójnik do projektowanych przyłączy
- HP... - projektowane hydranty dn80

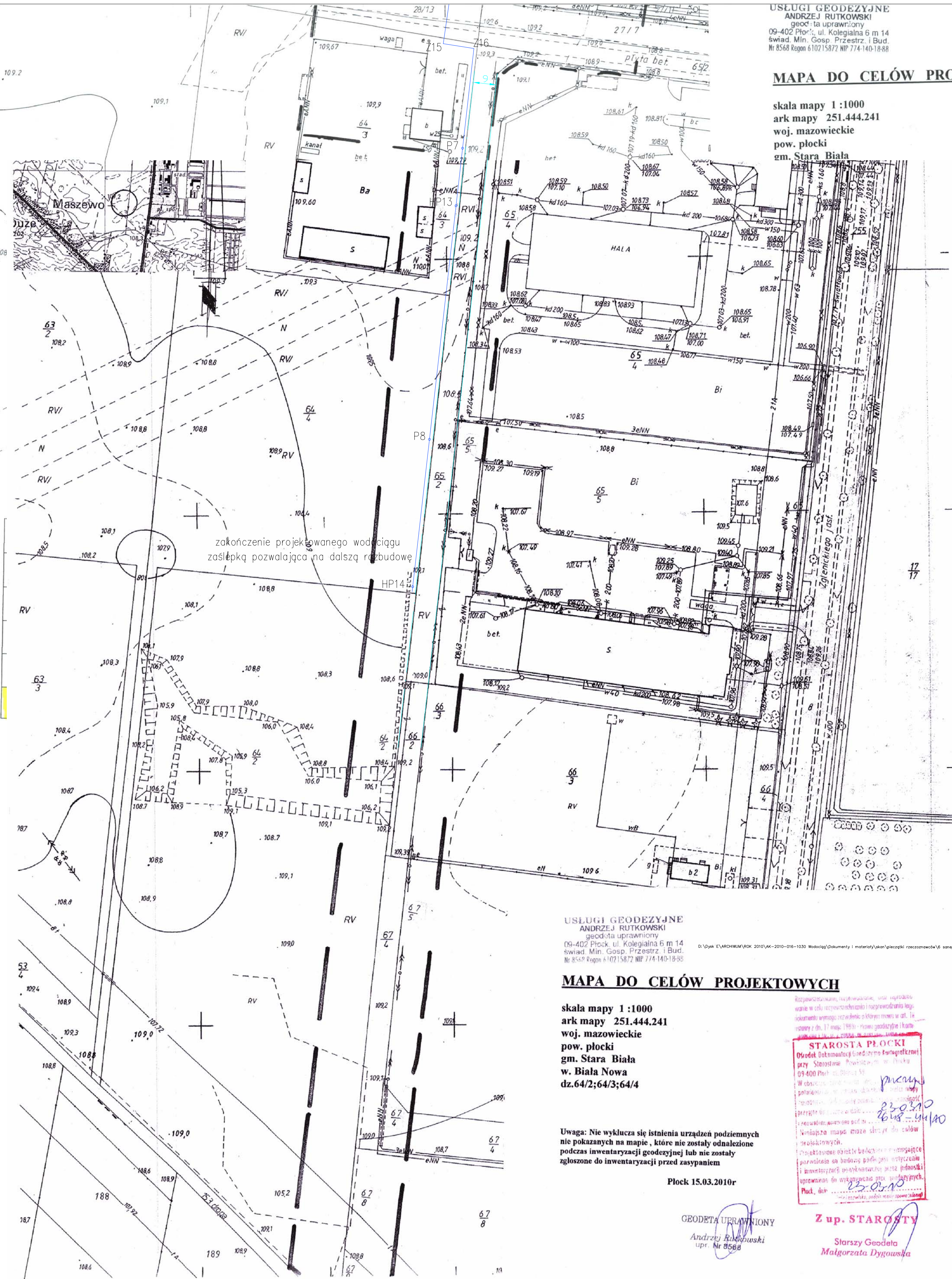
0	12.2011								
REW.	DATA	OPIS	A.K.	B.K.	F.G.				
			PROJ.	OPR.	PROJ.				
WEKTOR - P 09-402 Płock, ul. Dworkowa 2b			Adres: gmina Stara Biała, miejscowość Biała, Nowa Biała działki nr. 24/7; 24/14; 160/1; 160/2; 166/244; 24/3; 180/243; 24/2; 165/242; 24/6; 68; 29/4; 29/5; 28/2; 28/10; 28/11; 28/12; 28/13; Gd; 64/3; 64/4;						
projektant	inż. Franciszek Grabias upr. nr 140/88	12.2011	Skala:	1:1000	Nazwa rys.:	Plan sytuacyjny			
sprawdził	dr inż. Kazimierz Plasek upr. nr 6/85	12.2011	Branża:	budowlana		Nr rys.	3		
opracowała	mgr inż. Beata Kiljan	12.2011	Symbol projektu:	AK-1030/016/2010					

D:\Dysk E:\ARCHIWUM\ROK 2010\AK-2010-016-1030 Wodociąg\ Dokumenty i materiały\Akon\poleczki\zeczoznaczenia\5_sanepld\1.pptz.89

USŁUGI GEODEZYJNE
 ANDRZEJ RUTKOWSKI
 geod. ta uprawniający
 09-402 Płock, ul. Kolegialna 6 m 14
 świad. Min. Gosp. Przem. i Bud.
 Nr 8568 Region 610215872 NIP 774-140-18-88

MAPA DO CELÓW PROJEKTOWYCH

skala mapy 1 : 1000
 ark mapy 251.444.241
 woj. mazowieckie
 pow. płocki
 gm. Stara Biała



zakończenie projektowanego wodociągu
 zaślepką pozwalająca na dalszą rozbudowę

nnych
 ione

WNIOSY
 płocki

u. zapowiadano
 wstano leg.
 woz w art. 10
 uszyje i kawa
 1000 w art. 10

OCKI
 Kartograficzny
 w Płocku

Pracuj
 i zawodnic
 z powoła do
 2010-10-10
 -642-247109
 in celów

Wzrostające
 wozano
 i wozności
 i woznych

KROSTY
 2 Bielska
 w wlk
 i wozny Kartograficzny

17
 17

USŁUGI GEODEZYJNE
 ANDRZEJ RUTKOWSKI
 geod. ta uprawniający
 09-402 Płock, ul. Kolegialna 6 m 14
 świad. Min. Gosp. Przem. i Bud.
 Nr 8568 Region 610215872 NIP 774-140-18-88

MAPA DO CELÓW PROJEKTOWYCH

skala mapy 1 : 1000
 ark mapy 251.444.241
 woj. mazowieckie
 pow. płocki
 gm. Stara Biała
 dz. 64/2; 64/3; 64/4

Uwaga: Nie wyklucza się istnienia urządzeń podziemnych
 nie pokazanych na mapie, które nie zostały odnalezione
 podczas inwentaryzacji geodezyjnej lub nie zostały
 zgłoszone do inwentaryzacji przed zasypaniem

Płock 15.03.2010r

GEODETA UPRAWNIENY
 Andrzej Rutkowski
 upr. Nr 8568

Wzrostające
 wozano
 i wozności
 i woznych

STAROSTA PŁOCKI
 Biuro Dokumentacji Geodezyjno-Kartograficznej
 przy Starostwie Powiatowym w Płocku
 09-400 Płock, ul. Bielska 53

W obszarze...
 potwierdza...
 2010-10-10
 -642-247109

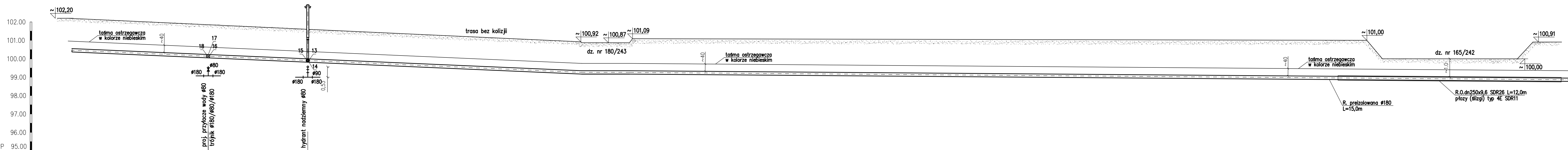
Z up. STAROSTY
 Starszy Geodeta
 Małgorzata Dygowska

LEGENDA

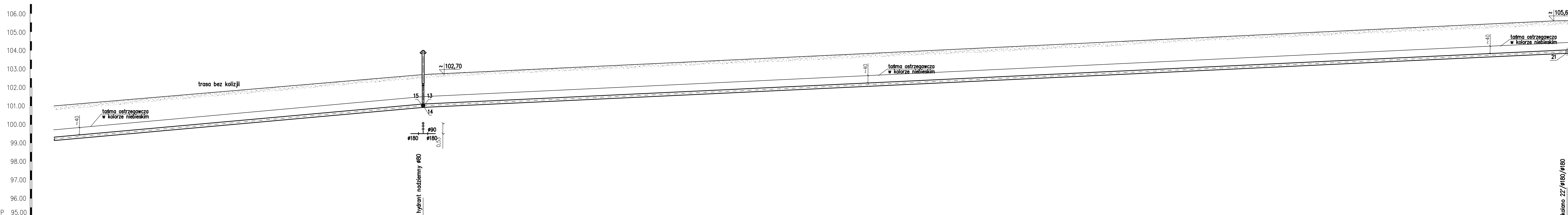
- linie rozgraniczające terenów
- oś drogi
- projektowany wodociąg
- W... - włączenie do istniejącego wodociągu
- Z... - załamanie projektowanego wodociągu
- P... - trójnik do projektowanych przyłączy
- Hp... - projektowane hydranty dn80

0	12.2011			A.K.	B.K.	F.G.
REW.	DATA	OPIS		PROJ.	OPR.	PROJ.
Niniejszy rysunek jest własnością WEKTOR-P i nie może być bez pisemnej zgody kopiowany, powielany oraz udostępniany stronie trzeciej dla jakichkolwiek innych celów niż opisane w umowie.						
WEKTOR - P			Adres: gmina Stara Biała, miejscowość Biała, Nowa Biała działki nr. 24/7; 24/14; 160/1; 160/2; 166/244; 24/3; 180/243; 24/2; 165/242; 24/6; 68; 29/4; 29/5; 28/2; 28/10; 28/11; 28/12; 28/13; GD ; 64/3; 64/4;			
projektant	inż. Franciszek Grabias upr. nr 140/88	data	12.2011	podpis	Projekt: Projekt sieci wodociągowej	Skala: 1:1000 Nazwa rys.: Plan sytuacyjny
sprawdził	dr inż. Kazimierz Piasek upr. nr 6/85	data	12.2011	podpis	Branża: budowlana	Nr rys.: 4
opracowała	mgr inż. Beata Kiljan	data	12.2011	podpis	Symbol projektu: AK-1030/016/2010	

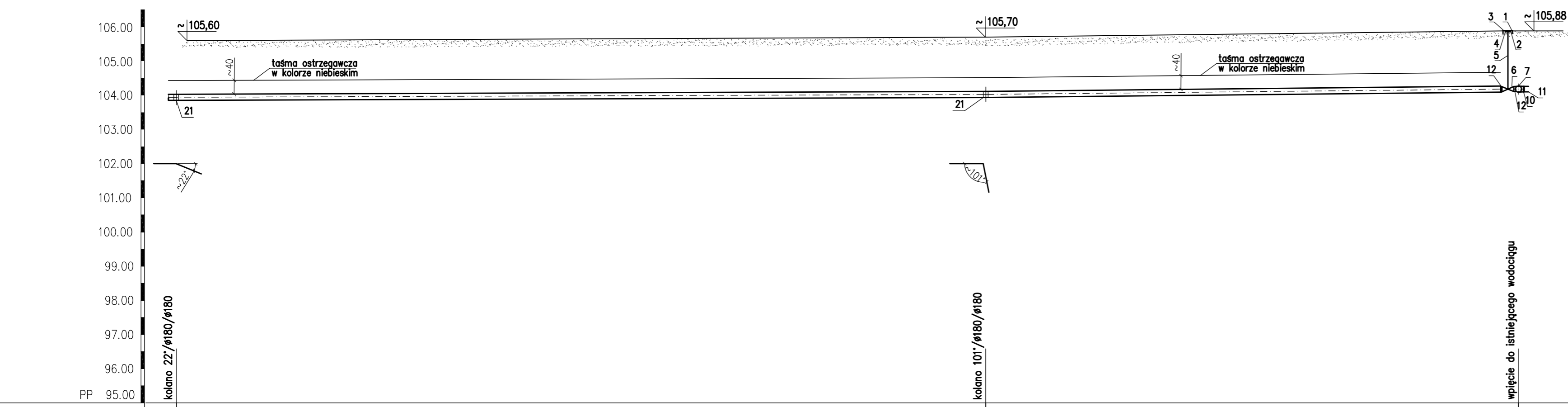
PROFIL WODOCIĄGU od Hp4 do W2



Rzędna terenu	102,20	101,60	101,60	100,92	101,09	101,00	100,91
Rzędna dna wodociągu	100,38	99,85	99,83	99,17	99,17	98,86	98,79
Zagłębienie [m]	1,82	1,75	1,77	1,75	1,92	2,17	2,17
Spadek	0,44%	0,44%	0,44%	0,00%	0,78%		
Średnica		PE #180	PE #180	PE #180	PE #180	PE #180 x 16,4 SDR11 (10 bar)	PE #180 x 16,4 SDR11 (10 bar)
Odległość kolizji [m]		-72,50-	-5,40-	-196,70-	-2,80-	-39,8-	-9,00-
Odległość [m]	0,00	72,50	77,90	277,40		317,20	326,20
Oznaczenie	początek wodociągu	1-przyłącze	Hp4 dn80				



Rzędna terenu	100,91	102,70	105,60
Rzędna dna wodociągu	98,79	100,92	104,11
Zagłębienie [m]	2,17	1,78	1,77
Spadek	1,01%	4,72%	
Średnica		PE #180	PE #180
Odległość kolizji [m]		-176,6-	-62,0-
Odległość [m]	326,20	502,80	564,80
Oznaczenie		Hp5 dn80	



Rzędna terenu	105,60	105,70	105,88
Rzędna dna wodociągu	103,85	103,94	104,11
Zagłębienie [m]	1,75	1,76	1,77
Spadek	0,35%	1,03%	
Średnica		PE #180	PE #180
Odległość kolizji [m]		-23,70-	-15,60-
Odległość [m]	564,80	588,50	604,10
Oznaczenie	Z7-22'	Z8-101'	W2

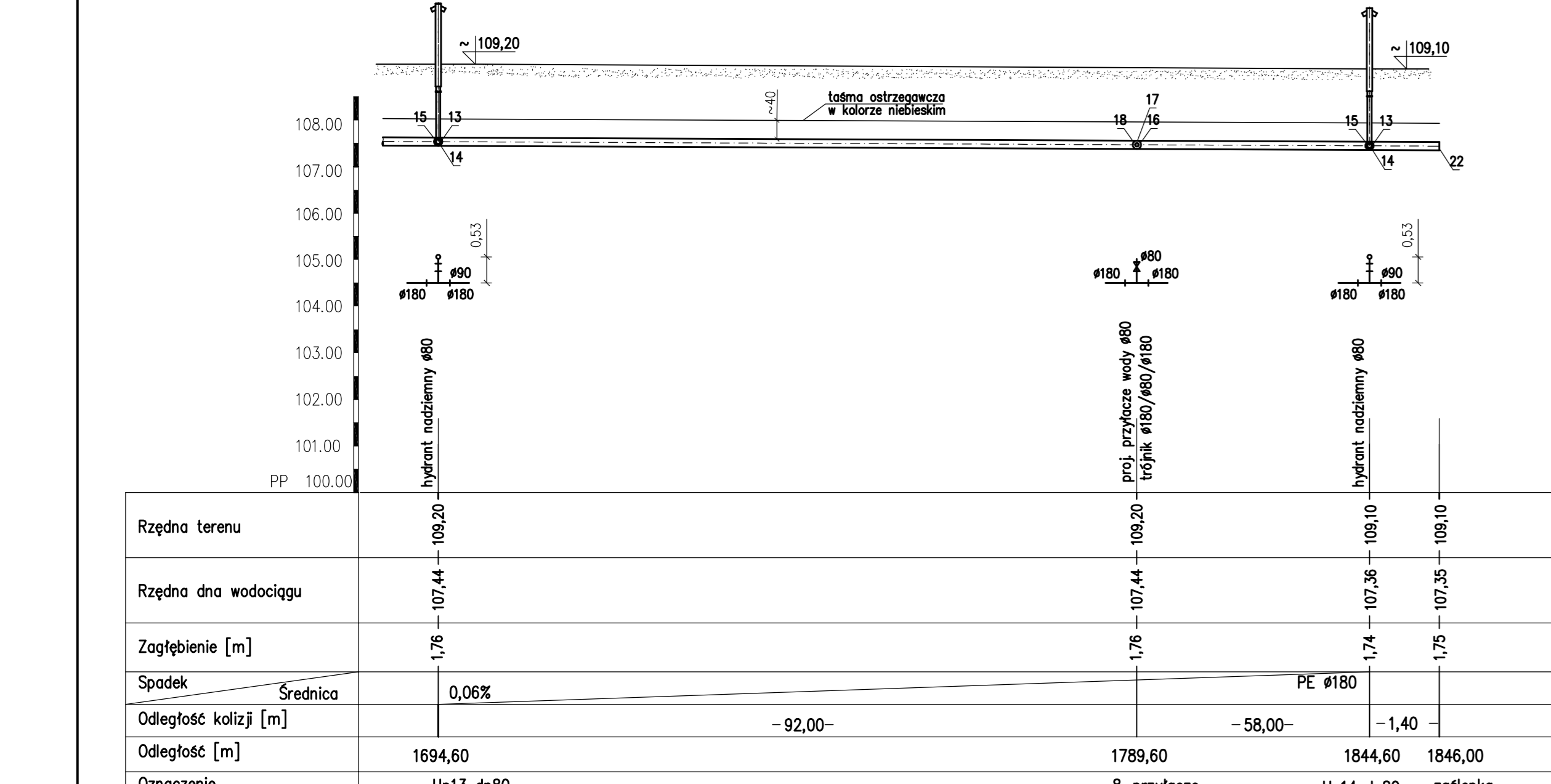
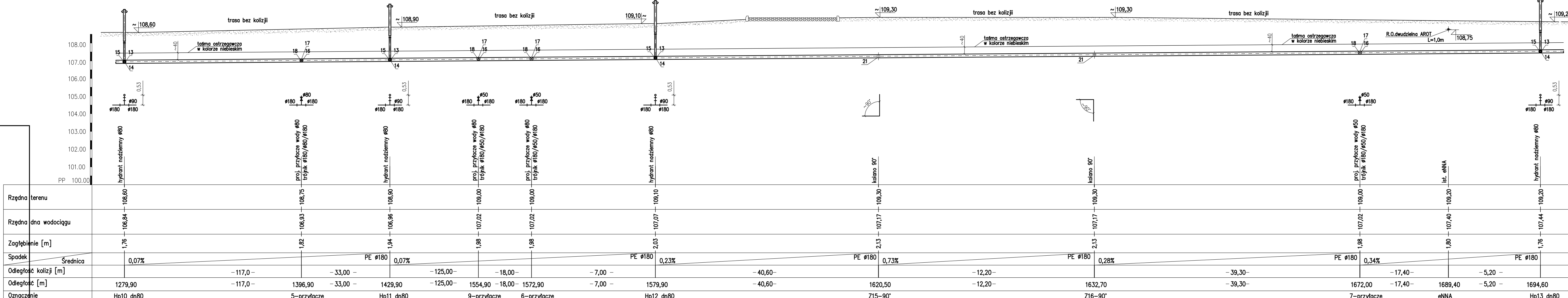
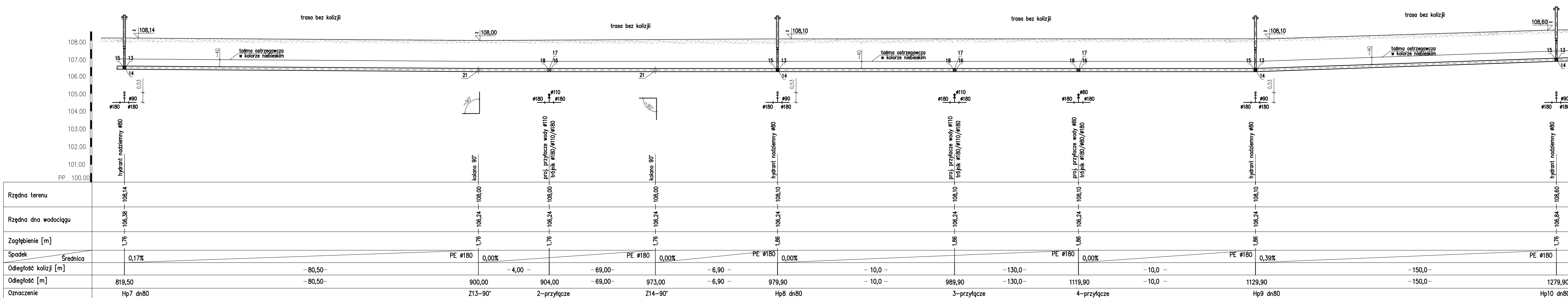
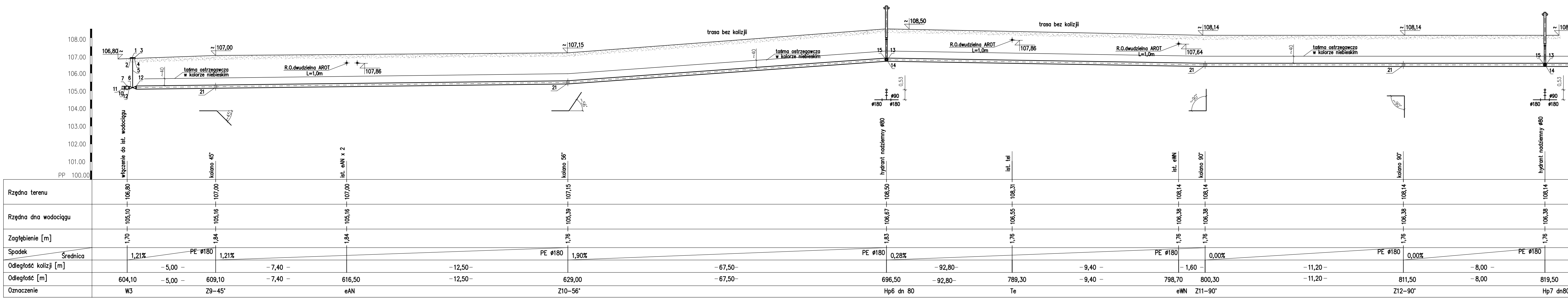
- Oznaczenia:
- 1 - skrzynka uliczna teleskopowa Nr kat 2050
 - 2 - pierścienie dystansowe Nr kat 2040
 - 3 - płyta podkładowa do skrzynki Nr kat 3490
 - 4 - pokrywa Nr kat 2060
 - 5 - obudowa teleskopowa HAWLE E2 dn 150 Nr kat 9500A 1,3m-1,8m
 - 6 - zasawa kotłierzowa HAWLE typ E2 dn 150 nr kat. 4500E2
 - 7 - trójnik równoprzelotowy dn180 SDR11
 - 8 - mufa #180 SDR11
 - 9 - redukcja #180/#160 SDR11
 - 10 - mufa # 160 SDR11
 - 11 - końcówka istniejącego rurociągu
 - 12 - kruciec kotłierzowy
 - 13 - trójnik redukcyjny #180/#125/#180 SDR11
 - 14 - redukcja #125/#90 SDR11
 - 15 - kolano ze stopką 90° kotłierzowe do hydrantu #90 SDR11
 - 16 - trójnik kotłierzowy SDR11 z redukcją do przyłączy wody
 - 17 - kruciec kotłierzowy
 - 18 - zasawa kotłierzowa
 - 19 - rura osłonowa 250 x 9,6 SDR 26
 - 20 - płozy (ślizgi) typ 4E SDR11
 - 21 - kłama zabezpieczająca do rur System 3S lub blok oporowy

UWAGI:

1. Rzędne wierzczy studni dopasować do rzędnych terenu
2. Rury w kielichach wyciąć o 1 cm (10 mm) od zera w celu kompensacji wodociągu

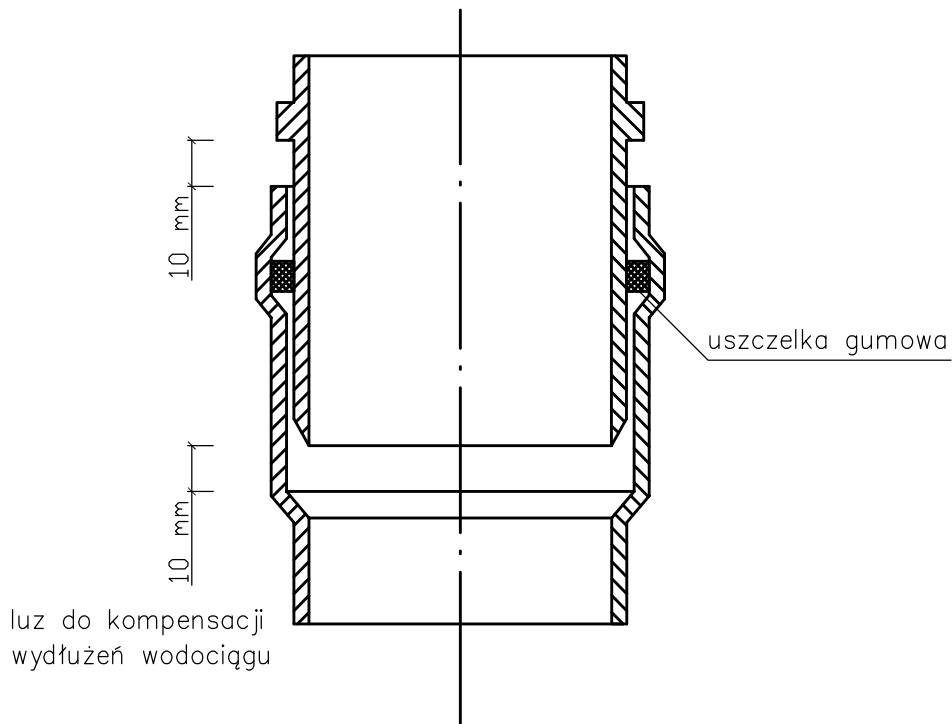
0	12.2011			B.K.	F.G.	K.P.
Rev.	Data	Opis		Dpr.	Proj.	Spr.
Niniejszy rysunek jest własnością WEKTOR-P i nie może być bez pisemnej zgody kopiowany, powielany oraz udostępniany stronie trzeciej dla jakichkolwiek innych celów niż opisane w umowie.						
WEKTOR - P			Adres: gmina Stara Biała, miejscowość Biała, Nowa Biała działki nr. 24/7; 24/14; ; 160/1; 160/2; 166/244; 24/3; 180/243; 24/2; 165/242; 24/6; 68; 29/4; 29/5; 28/2; 28/10; 28/11; 28/12; 28/13; G 6; 64/3; 64/4;			
projektant:		inż. Franciszek Grabias upr. nr 140/88	data:	12.2011	Skala:	1:100
sprawdził:		dr inż. Kazimierz Piasek upr. nr 6/85	data:	12.2011	Branża:	sanitarna
opracował:		mgr inż. Beata Kiljan	data:	12.2011	Symbol projektu:	AK - 1030/016/2010
						Nr rys. 5

PROFIL WODOCIĄGU od W3 do Hp14



- Oznaczenia:
- 1 – skrzynka uliczna teleskopowa Nr kat 2050
 - 2 – pierścienie dystansowe Nr kat 2040
 - 3 – płyta podkładowa do skrzynki Nr kat 3490
 - 4 – pokrywa Nr kat 2060
 - 5 – obudowa teleskopowa HAWLE E2 dn 150 Nr kat 9500A 1,3m-1,8m
 - 6 – zasawa kołnierzyowa HAWLE typ E2 dn 150 nr kat. 4500E2
 - 7 – trójnik równoprzelotowy dn180 SDR11
 - 8 – mufa #180 SDR11
 - 9 – redukcja #180/#160 SDR11
 - 10 – mufa #160 SDR11
 - 11 – końcówka istniejącego rurociągu
 - 12 – kruciec kołnierzyowy
 - 13 – trójnik redukcyjny #180/#125/#180 SDR11
 - 14 – redukcja #125/#90 SDR11
 - 15 – kolano ze stopką 90° kołnierzyowe do hydrantu #90 SDR11
 - 16 – trójnik kołnierzyowy SDR11 z redukcją do przyłącza wody
 - 17 – kruciec kołnierzyowy
 - 18 – zasawa kołnierzyowa
 - 19 – rura osłonowa 250 x 9,6 SDR 26
 - 20 – płazy (ślizg) typ 4E SDR11
 - 21 – klamra zabezpieczająca do rur System 3S lub blok oporowy
 - 22 – zosępka kołnierzyowa #180 SDR11
- UWAGI:
- 1. Rzędne wierzchu studni dopasować do rzędnych terenu
 - 2. Rury w kielichach wycofać o 1 cm (10 mm) od zera w celu kompensacji wodociągu

0	12.2011								
Rev.	Data	Opis							
<p>Wektor - P</p> <p>09-402 Płock, ul. Dworcowa 2b</p> <p>Projekt sieci wodociągowej</p> <p>Skala: 1:100</p> <p>Profil wodociągu od W3 do Hp14</p>									
projektant:	mgr inż. Franciszek Grabias	data:	12.2011	projekt:	Projekt sieci wodociągowej	skala:	1:100	tytuł:	Profil wodociągu od W3 do Hp14
opracował:	mgr inż. Beata Kijan	data:	12.2011	opracował:	mgr inż. Beata Kijan	data:	12.2011	tytuł:	Profil wodociągu od W3 do Hp14



0	12.2011		B.K.	F.G.	K.P.
Rew.	Data	Opis	Opr.	Proj.	Spr.

Niniejszy rysunek jest własnością WEKTOR-P i nie może być bez pisemnej zgody kopiowany, powielany oraz udostępniany stronie trzeciej dla jakichkolwiek innych celów niż opisane w umowie.

<p>WEKTOR – P 09–402 Płock, ul. Dworcowa 2b</p>			<p>Adres: gmina Stara Biała, miejscowość Biała, Nowa Biała działki nr. 24,7; 24/14; ; 160/1; 160/2; 166/244; 24/3; 180/243; 24/2; 165/242; 24/6; 68; 29/4; 29/5; 28/2; 28/10; 28/11; 28/12; 28/13; G. Ę ; 64/3; 64/4;</p>		
	nazwisko nr uprawnień	data:	podpis	Projekt: Projekt sieci wodociągowej	
projektant:	inż. Franciszek Grabias upr. nr 140/88	12.2011		Skala: _	Nazwa rys.: Szczegół łączenia rur i kształtek
sprawdził:	dr inż. Kazimierz Piasek upr. nr 6/85	12.2011		Branża: sanitarna	Nr rys.
opracował:	mgr inż. Beata Kiljan	12.2011		Symbol projektu: AK – 1030/016/2010	7