



PROGRAM REGIONALNY
NARODOWA STRATEGIA SPÓJNOŚCI

Mazowsze.
serce Polski

STAROSTWO POWIATOWE W PŁOCKU
Wydział Architektury
i Budownictwa
UNIA EUROPEJSKA
EUROPEJSKI FUNDUSZ
ROZWOJU REGIONALNEGO



ZALĄCZNIK DO DECYZJI

Nr 8381/M z dnia 15.07.2011.
Znak AB-UGP.421.2011.

A PLUS

BANK Pekao SA. ODDZIAŁ W PŁOCKU
Nr 21 1240 3174 1111 0010 1791 4724

mgr inż. Arch. Piotr Brzeski
ul. M. Reja 23; 09-400 Płock
tel: +48 600 366609; fax: +48 24 362 6578
www.aplus-pb.pl; pbrzeski@aplus-pb.pl

nie tylko architektura ...

TYTUŁ PROJEKTU:

Projekt budowlany KANALIZACJI DESZCZOWEJ odprowadzającej wody opadowe z parkingów zespołu rekreacyjno - wypoczynkowego zlokalizowanego w miejscowości Proboszczewice Nowe, przy ulicy Floriańskiej

**NAZWA:
ADRES OBIEKTU:**

Zespół rekreacyjno - sportowy
ul. Floriańska
09-412 Nowe Proboszczewice

STADIUM:

BP

BRANŻA:

Sanitarna

INWESTOR:

Urząd Gminy Stara Biała
ul. Jana Kazimierza 1
09-411 Biała

**AUTORZY
OPRACOWANIA:**

PROJEKTANT WIODĄCY

mgr inż. arch. Piotr Brzeski
upr. proj. Nr MA/003/03

Architekt
mgr inż. Piotr Brzeski
upr. proj. nr MA/003/03
Tel: +48 600 366 609

PROJEKTANT

mgr inż. Katarzyna Matyja
upr. proj. Nr MAZ/0421/POOS/09

mgr inż. Katarzyna Matyja
upr. do projektowania bez ograniczeń w specjalności instalacji i sieci sanit. Nr ewid.: MAZ/0421/POOS/09

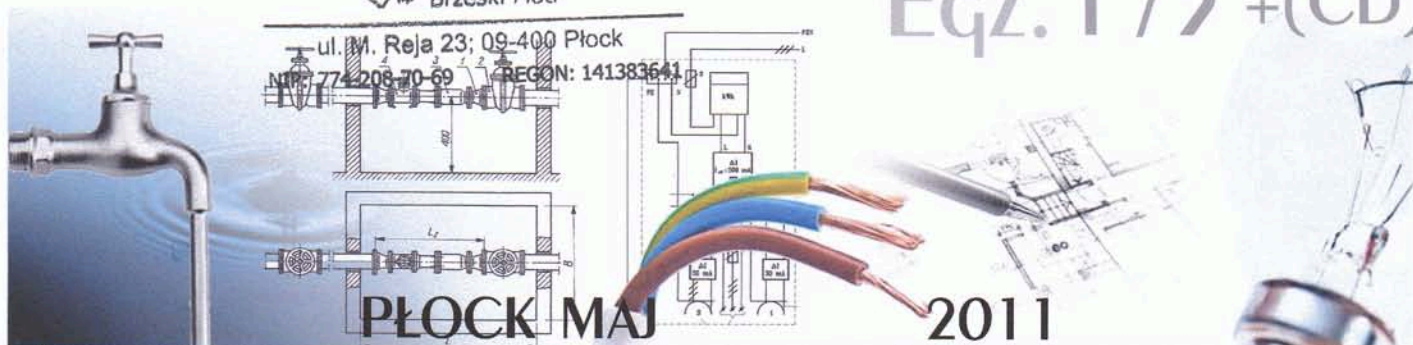
SPRAWDZAJĄCY

PODPISY:

A PLUS
Brzeski Piotr

ul. M. Reja 23; 09-400 Płock
NIP: 7742087069 REGON: 141383641

Eqz. 1 / 5 +(CD)



PŁOCK MAJ 2011

* PRAWA AUTORSKIE ZASTRZEŻONE * Zgodnie z ustawą z dnia 4 lutego 1994 roku o prawie autorskim i prawach pokrewnych (Dz.U. 2006 nr 90 poz. 631 wraz z późniejszymi zmianami) jakiegokolwiek wykorzystanie tego opracowania bez zgody autora jest niedopuszczalne.

Projekt współfinansowany przez Unię Europejską ze środków Europejskiego Funduszu Rozwoju Regionalnego w ramach Regionalnego Programu Operacyjnego Województwa Mazowieckiego 2007-2013 oraz ze środków budżetu województwa mazowieckiego

SPIS ZAWATROŚCI

OPIS TECHNICZNY

1. PODSTAWA OPRACOWANIA	2
2. ZAKRES OPRACOWANIA.....	2
3. ROZWIĄZANIA TECHNICZNE	2
4. ROBOTY ZIEMNE	3
5. UWAGI.....	3
6. ZESTAWIENIE PODSTAWOWYCH MATERIAŁÓW.....	4
7. PLAN BIOZ.....	5

ZAŁĄCZNIKI

Oświadczenie projektanta
Uprawnienia projektanta
Zaświadczenie z izby projektanta
Warunki przyłączenia do sieci kanalizacji deszczowej
Opinia ZUD GGN-III.6630.348.2011

RYSUNKI

1. Projekt zagospodarowania terenu	1:250
2. Profil podłużny kanalizacji deszczowej	1:100/250
3. Studnia kanalizacyjna - rys. typowy	
4. Wpust deszczowy – rys. typowy	
5. Separator koalescencyjny z osadnikiem PSK-H Koala II 15/1500- rys. producenta Ecol-Unicon	

OPIS TECHNICZNY

do PB kanalizacji deszczowej odprowadzającej wody opadowe z parkingów
proj. zespołu rekreacyjno-wypoczynkowego
w m. Proboszczewice Nowe, gm. Stara Biała
dz. nr ewid.: 77/3,77/8,77/9,77/27,78/7,78/8,130/2,155/1,194.

1. PODSTAWA OPRACOWANIA

- Zlecenie Inwestora,
- Projekt zagospodarowania terenu,
- Warunki techniczne Urzędu Gminy Stara Biała
- Protokół ZUD,
- Katalogi i normy branżowe,
- Uzgodnienia z Inwestorem.

2. ZAKRES OPRACOWANIA

Niniejszy projekt obejmuje rozwiązanie techniczne odprowadzenia wód opadowych z parkingów proj. zespołu rekreacyjno-wypoczynkowego w m. Proboszczewice Nowe, gm. Stara Biała.

3. ROZWIĄZANIA TECHNICZNE

3.1. Kanalizacja deszczowa

Kanalizacja deszczowa będzie odprowadzała wody deszczowe z projektowanych parkingów zespołu rekreacyjno-wypoczynkowego w m. Proboszczewice, gm. Stara Biała.
Zrzut wody deszczowej projektuje się do istniejącej w drodze (dz. nr. 130/2) kanalizacji deszczowej DN400. Połączenie z istniejącą siecią uliczną projektuje się w projektowanej studni D1.
Kanalizację wykonać z rur PVC-U klasy S na sieci zewnętrzne Wavin o średnicy jak na rysunkach, kielichowych łączonych na uszczelki.

Na trasie kanalizacji projektuje się studnie żelbetowe $\varnothing 1200$ przykryte płytą nastudzienną $\varnothing 1440$ i włazem żeliwnym $\varnothing 600$ klasy A15. Płyty nastudzienne kanalizacji deszczowej osadzać na pierścieniach odciążających R1500/2000mm. Kręgi studni winny być łączone za pomocą uszczelki z EPDM. W ścianach studni mijankowo w rozstawie 30 cm osadzić stopnie złączowe żeliwne. Szczeliny w studni po montażu kręgów zamaltować zaprawą betonową. Fundament pod studnię wykonać jako 20cm warstwę betonu B15 na podsypce piaskowej i 15 cm warstwie podsypki piaskowej lub zastosować kręgi żelbetowe denne posadowione na 10cm warstwie betonu B7.5. Zewnętrzne powierzchnie studni po zamaltowaniu złączy należy zabezpieczyć przeciwwilgociowo poprzez dwukrotne pomalowanie warstwą izolbetu lub innego środka do stosowania na zimno. W dnie studni betonowych wykonać kinety betonowe z betonu min. B15 zgodnie z kierunkiem przepływu ścieków. Przejścia przez ściany studni wykonać w tulejach szczelnych. Trasy i zagłębienia wykonać zgodnie z rysunkiem profilu. Studzienki kanalizacyjne wykonać zgodnie z PN-92/B-10729.

Rury spustowe z odwodnienia dachu podłączać rurociągami o średnicy $\varnothing 200$.

Powierzchnia zlewni (terenu utwardzonego) – $F = 1230 \text{ m}^2 = 0,123 \text{ ha}$

Współczynnik spływu - $\psi = 0,90$

Natężenie deszczu miarodajnego – miarodajnego = 131 l/s ha

$Q = F \times \psi \times q$ $Q = 0,123 \times 0,90 \times 131 = 14,5 \text{ l/s}$

Na projektowanych parkingach rozmieszczone zostały wpusty deszczowe \varnothing 500 z osadnikiem i rusztem żeliwnym. Wpusty należy podłączyć do proj. kanalizacji deszczowej rurociągami \varnothing 200 kielichowymi z rur PVC-U klasy S Wavin na sieci zewnętrzne lub inne równoważne. Przykanaliki układać ze spadkiem w kierunku studzienek. Wpusty podłączać do projektowanych studzienek kanalizacyjnych. Przejścia przez ścianki studni należy wykonać jako szczelne typu „ZW” Integra lub inne równoważne. Studnie malować od zewnątrz dwukrotnie Abizolem R+P.

Przed zrzutem do kanalizacji ulicznej na rurociągu deszczowym projektuje się separator substancji ropopochodnych (koalescencyjny) z osadnikiem PSK-H KOALA II 15/1500 firmy Ekol – Unicon lub równoważny.

4. ROBOTY ZIEMNE

Wykopy wykonać mechanicznie – tylko w miejscach kolizji ręcznie. Pionowe ściany wykopów umacniać za pomocą płyt szalunkowych lub odeskowania i wyprasek stalowych.

Po wykonaniu wykopu należy jego dno wyrównać pozbywając się wszelkich kamieni, wykonać podsypkę piaskową 10-15cm grubości. Na podsypce należy ułożyć rurociąg zgodnie z profilem z podbiciem rur na kąt 120° i wykonać zagęszczoną nadsypkę piaskową na wysokość 30 cm ponad górną krawędź rurociągu.

Dla rurociągów układanych w pasach projektowanych dróg i parkingów pozostałą część wykopu należy również zasypać piaskiem. Zasypywać wykop warstwami o grubości 20cm jednocześnie zagęszczając do współczynnika 0,99 zmodyfikowanej skali Proctora.

Wykopy należy prawidłowo zabezpieczyć i oznakować zgodnie z obowiązującymi przepisami BHP.

W razie wystąpienia wody gruntowej odwodnienie wykopów wykonać poprzez drenaż ułożony wzdłuż kanału zasadniczego z odprowadzeniem do studni zbiorczych okresowo opróżnianych do istniejącej w sąsiedztwie kanalizacji deszczowej.

Ułożone na zagęszczonym podłożu rurociągi obsypać i zagęścić warstwami piasku co 20 cm. Wykopy zasypać piaskiem z zagęszczeniem do współczynnika określonego w projekcie drogowym jednak nie mniej niż 1.0 w pasach jezdni, parkingów i chodnika. Dopuszcza się zagęszczenie do współczynnika 0,97 poza ciągami komunikacyjnymi.

5. UWAGI

- Wszystkie roboty wykonać wg warunków technicznych wykonania i odbioru robót sanitarnych.
- Należy ściśle przestrzegać instrukcji montażu zalecanych przez producentów rur.
- Rurociągi należy układać ściśle wg instrukcji układania rurociągów.
- Wszystkie roboty w miejscach zbliżeń lub skrzyżowań z istn. uzbrojeniem wykonywać pod nadzorem właściciela urządzenia.
- Przestrzegać zaleceń zawartych w uzgodnieniu skrzyżowania projektowanych sieci z istn. linią telefoniczną Petrotel Płock ul. Chemików 7

6. ZESTAWIENIE PODSTAWOWYCH MATERIAŁÓW

L.p.	Wyszczególnienie	J.m.	ilość
1	Rura kanalizacyjna kielichowa PVC-U klasy S Ø200 Wavin	mb	36
2	Rura kanalizacyjna kielichowa PVC-U klasy S Ø250 Wavin	mb	12
3	Dolna część studni żelbetowej Ø1200 w komplecie z kinetą i dnem oraz otworami (z uszczelkami) na rury odpowiednich średnic wysokości 1,0m	kpl	2
4	50cm krąg żelbetowy Ø1200	szt	4
5	Płyta żelbetowa przykrywająca Ø1400	kpl	2
6	Właz żeliwny Ø600 klasy D400 (studnia D1 – w drodze)	szt	1
7	Właz żeliwny Ø600 klasy A15 (studnia D2 – w terenie zielonym)	szt	1
8	Pierścień odciążający na studnie Ø1200	szt	2
9	Pierścień żelbetowy Ø1200 wys. 10 cm	szt	1
10	Pierścień żelbetowy Ø1200 wys. 20 cm	szt	3
11	Wpusty uliczne żeliwne	kpl	3
12	separator substancji ropopochodnych (koalescencyjny) z osadnikiem PSK-H KOALA II 15/1500 firmy Ekol – Unicon (lub równoważny) Øzew=2300mm, Øwew=2000mm	kpl	1

Opracowała:

mgr inż. Katarzyna Matyja
MAZ/0421/POOS/09

mgr inż. Katarzyna Matyja

upr. do projektowania bez ograniczeń
w specjalności instalacji i sieci sanitarnych
Nr ewid.: MAZ/0421/POOS/09

7. PLAN BIOZ

7.1. Zakres robót dla całego zamierzenia budowlanego oraz kolejność realizacji poszczególnych obiektów

1. Roboty ziemne – wykonanie wykopów
2. Roboty demontażowe istniejącej infrastruktury technicznej
3. Roboty montażowe sieci kanalizacyjnej
4. Zasypanie wykopu
5. Uporządkowanie terenu

7.2. Wykaz istniejących obiektów budowlanych

1. Zespół budynków otaczających,
2. Budowle i urządzenia budowlane –urządzenia, sieci i przyłącza infrastruktury technicznej.
3. Teren zielony (ogródki, trawniki) oraz ciągi jezdne i piesze.

7.3. Wskazanie elementów zagospodarowania działki lub terenu, które mogą stwarzać zagrożenie bezpieczeństwa i zdrowia ludzi

1. Brak elementów zagospodarowania, które w sposób bezpośredni stwarzają zagrożenie dla bezpieczeństwa i zdrowia ludzi.

7.4. Wskazanie dotyczące przewidywanych zagrożeń występujących podczas realizacji robót budowlanych, określające skalę i rodzaje zagrożeń oraz miejsce i czas ich wystąpienia

1. Wysokie ryzyko powstania zagrożenia bezpieczeństwa i zdrowia ludzi, a w szczególności przysypania ziemią lub upadku z wysokości:
 - a. roboty ziemne

7.5. Wskazanie sposobu prowadzenia instruktażu pracowników przed przystąpieniem do realizacji robót szczególnie niebezpiecznych

Wykonawca przed przystąpieniem do wykonywania robót budowlanych jest obowiązany opracować instrukcję bezpiecznego ich wykonywania i zaznajomić z nią pracowników w zakresie wykonywanych przez nich robót.

Wykonawca jest obowiązany do ustalenia i aktualizowania wykazu prac szczególnie niebezpiecznych występujących na terenie budowy.

Wykonawca powinien określić szczegółowe wymagania bezpieczeństwa i higieny pracy przy wykonywaniu prac szczególnie niebezpiecznych, a zwłaszcza zapewnić:

- bezpośredni nadzór nad tymi pracami wyznaczonych w tym celu osób;
- odpowiednie środki zabezpieczające;

Wykonawca powinien zapewnić instruktaż pracowników obejmujący w szczególności:

- a. imienny podział pracy,
- b. kolejność wykonywania zadań,
- c. wymagania bezpieczeństwa i higieny pracy przy poszczególnych czynnościach.

Pracownicy zatrudnieni przez Wykonawcę powinni być przeszkoleni w zakresie przepisów BHP oraz posiadać aktualne świadectwa zdrowia.

Wykonawca jest obowiązany oceniać i dokumentować ryzyko zawodowe, występujące przy określonych pracach, oraz stosować niezbędne środki profilaktyczne zmniejszające ryzyko. W szczególności jest obowiązany:

- a) zapewnić organizację pracy i stanowisk pracy w sposób zabezpieczający pracowników przed zagrożeniami wypadkowymi oraz oddziaływaniem czynników szkodliwych dla zdrowia i uciążliwości - z uwzględnieniem możliwości psychofizycznych pracowników;
- b) zapewnić likwidację zagrożeń dla zdrowia i życia pracowników głównie przez stosowanie technologii, urządzeń, materiałów i substancji nie powodujących takich zagrożeń.

Jeżeli ze względu na rodzaj procesu pracy likwidacja zagrożeń nie jest możliwa, należy stosować odpowiednie rozwiązania organizacyjne i techniczne, w tym odpowiednie środki ochrony zbiorowej, ograniczające wpływ tych zagrożeń na zdrowie i bezpieczeństwo pracowników.

W sytuacji gdy ograniczenie zagrożeń w wyniku zastosowania rozwiązań organizacyjnych i technicznych nie jest wystarczające, pracodawca jest obowiązany zapewnić pracownikom środki ochrony indywidualnej, odpowiednio do rodzaju i poziomu zagrożeń.

Wykonawca powinien zapewnić pracownikom informacje o istniejących zagrożeniach, przed którymi chronić ich będą środki ochrony indywidualnej oraz informacje o tych środkach i zasadach ich stosowania.

Wykonawca jest obowiązany zapewnić systematyczne kontrole stanu bezpieczeństwa i higieny pracy ze szczególnym uwzględnieniem organizacji procesów pracy, stanu technicznego maszyn i innych urządzeń technicznych oraz ustalić sposoby rejestracji nieprawidłowości i metody ich usuwania.

W razie stwierdzenia bezpośredniego zagrożenia dla życia lub zdrowia pracowników, osoba kierująca pracownikami jest obowiązana do niezwłocznego wstrzymania prac i podjęcia działań w celu usunięcia tego zagrożenia.

Wykonawca jest obowiązany udostępnić pracownikom, do stałego korzystania, aktualne instrukcje bezpieczeństwa i higieny pracy dotyczące:

- stosowanych w zakładzie procesów technologicznych oraz wykonywania prac związanych z zagrożeniami wypadkowymi lub zagrożeniami zdrowia pracowników;
- obsługi maszyn i innych urządzeń technicznych,
- postępowania z materiałami szkodliwymi dla zdrowia i niebezpiecznymi;
- udzielania pierwszej pomocy.

Instrukcje powinny w sposób zrozumiały dla pracowników wskazywać czynności, które należy wykonać przed rozpoczęciem danej pracy, zasady i sposoby bezpiecznego wykonywania pracy, czynności do wykonania po jej zakończeniu oraz zasady postępowania w sytuacjach awaryjnych stwarzających zagrożenia dla życia lub zdrowia pracowników. Instrukcje dotyczące prac związanych ze stosowaniem niebezpiecznych substancji i preparatów chemicznych powinny uwzględniać informacje zawarte w kartach charakterystyki tych substancji i preparatów.

Zmiany w procesie technologicznym, zmiany konstrukcyjne urządzeń technicznych oraz zmiany w sposobie użytkowania pomieszczeń powinny być poprzedzone oceną pod względem bezpieczeństwa i higieny pracy, w trybie ustalonym przez pracodawcę.

Wykonawca jest obowiązany zapewnić pracownikom sprawnie funkcjonujący system pierwszej pomocy w razie wypadku oraz środki do udzielania pierwszej pomocy.

7.6. Wskazanie środków technicznych i organizacyjnych, zapobiegających niebezpieczeństwom wynikającym z wykonywania robót budowlanych w strefach szczególnego zagrożenia zdrowia lub w ich sąsiedztwie, w tym zapewniających bezpieczną i sprawną komunikację, umożliwiającą szybką ewakuację na wypadek pożaru, awarii i innych zamrożeń

Warunki przygotowania i prowadzenia robót budowlanych

- Uczestnicy procesu budowlanego współdziałają ze sobą w zakresie bezpieczeństwa i higieny pracy w procesie przygotowania i realizacji budowy.
- Bezpośredni nadzór nad bezpieczeństwem i higieną pracy na stanowiskach pracy sprawują odpowiednio kierownik robót oraz mistrz budowlany, stosownie do zakresu obowiązków.
- Stosowanie niezbędnych środków ochrony indywidualnej obowiązuje wszystkie osoby przebywające na terenie budowy.
- Do zabezpieczeń stanowisk pracy na wysokości, przed upadkiem z wysokości, należy stosować środki ochrony zbiorowej, w szczególności balustrady, siatki ochronne i siatki bezpieczeństwa.
- Stosowanie środków ochrony indywidualnej, w szczególności takich jak szelki bezpieczeństwa, jest dopuszczalne, gdy nie ma możliwości stosowania środków ochrony zbiorowej.

Zagospodarowanie terenu budowy

- a) zagospodarowanie terenu budowy wykonuje się przed rozpoczęciem robót budowlanych, co najmniej w zakresie:
- ogrodzenia terenu i wyznaczenia stref niebezpiecznych;
 - wykonania dróg, wyjść i przejść dla pieszych;
 - doprowadzenia energii elektrycznej oraz wody, zwanych dalej "mediami", oraz odprowadzania lub utylizacji ścieków;

- urządzenia pomieszczeń higieniczno-sanitarnych i socjalnych;
 - zapewnienia oświetlenia naturalnego i sztucznego;
 - zapewnienia właściwej wentylacji;
 - zapewnienia łączności telefonicznej;
 - urządzenia składowisk materiałów i wyrobów.
- b) na terenie budowy należy urządzić wydzielone pomieszczenia szatni na odzież roboczą i ochronną, umywalni, jadalni, suszarni i ustępów. Dopuszczalne jest korzystanie z istniejących na terenie budowy pomieszczeń i urządzeń higieniczno-sanitarnych inwestora, jeżeli przewiduje to zawarta umowa.
- c) jeżeli wymaga tego bezpieczeństwo lub ochrona zdrowia osób wykonujących roboty budowlane, albo gdy wynika to z rodzaju wykonywanych robót, należy zapewnić osobom wykonującym takie roboty pomieszczenia do odpoczynku.

Instalacje i urządzenia elektroenergetyczne

Roboty związane z podłączaniem, sprawdzaniem, konserwacją i naprawą instalacji i urządzeń elektrycznych mogą być wykonywane wyłącznie przez osoby posiadające odpowiednie prawienia.

Roboty ziemne

1. Roboty ziemne powinny być prowadzone na podstawie projektu, określającego położenie instalacji i urządzeń podziemnych, mogących znaleźć się w zasięgu prowadzonych robót.
2. Wykonywanie robót ziemnych w bezpośrednim sąsiedztwie sieci, takich jak: elektroenergetyczne, gazowe, telekomunikacyjne, ciepłownicze, wodociągowe i kanalizacyjne powinno być poprzedzone określeniem przez kierownika budowy bezpiecznej odległości, w jakiej mogą być one wykonywane od istniejącej sieci, i sposobu wykonywania tych robót.
3. W czasie wykonywania robót ziemnych miejsca niebezpieczne należy ogrodzić i umieścić napisy ostrzegawcze.
4. Prowadzenie robót ziemnych w pobliżu instalacji podziemnych, a także głębienie wykopów poszukiwawczych powinno odbywać się ręcznie.
5. W czasie wykonywania wykopów w miejscach dostępnych dla osób niezatrudnionych przy tych robotach należy wokół wykopów pozostawionych na czas zmroku i w nocy ustawić balustrady, zaopatrzone w światło ostrzegawcze koloru czerwonego. Balustrada, składa się z deski krawężnikowej o wysokości 0,15 m i poręczy ochronnej umieszczonej na wysokości 1,1 m. Wolną przestrzeń pomiędzy deską krawężnikową a poręczą wypełnia się w sposób zabezpieczający pracowników przed upadkiem z wysokości. Poręcze balustrad, powinny znajdować się na wysokości 1,1 m nad terenem i w odległości nie mniejszej niż 1 m od krawędzi wykopu. W przypadku rusztowań systemowych dopuszcza się umieszczanie poręczy ochronnej na wysokości 1 m.
6. Niezależnie od ustawienia balustrad, w przypadkach uzasadnionych względami bezpieczeństwa wykop należy szczelnie przykryć, w sposób uniemożliwiający wpadnięcie do wykopu. W przypadku przykrycia wykopu, zamiast balustrad, teren robót można oznaczyć za pomocą balustrad z lin lub taśm z tworzyw sztucznych, umieszczonych wzdłuż wykopu na wysokości 1,1 m i w odległości 1 m od krawędzi wykopu.
7. Jeżeli teren, na którym są wykonywane roboty ziemne, nie może być ogrodzony, wykonawca robót powinien zapewnić stały jego dozór.
8. Wykopy o ścianach pionowych nie umocnionych, bez rozparcia lub podparcia, mogą być wykonywane tylko do głębokości 1 m w gruntach zwartych, w przypadku gdy teren przy wykopie nie jest obciążony w pasie o szerokości równej głębokości wykopu. Wykopy bez umocnień, o głębokości większej niż 1 m, lecz nie większej od 2 m, można wykonywać, jeżeli pozwalają na to wyniki badań gruntu i dokumentacja geologiczno-inżynierska.
9. Zabezpieczenie ażurowe ścian wykopów można stosować tylko w gruntach zwartych. Stosowanie zabezpieczenia ażurowego ścian wykopów w okresie zimowym jest zabronione.
10. W czasie wykonywania wykopów ze skarpami o bezpiecznym nachyleniu, zgodnym z przepisami odrębnymi, należy:

- w pasie terenu przylegającego do górnej krawędzi skarpy, na szerokości równej trzykrotnej głębokości wykopu, wykonać spadki umożliwiające łatwy odpływ wód opadowych w kierunku od wykopu;
- likwidować naruszenie struktury gruntu skarpy, usuwając naruszony grunt, z zachowaniem bezpiecznego nachylenia w każdym punkcie skarpy;
- sprawdzać stan skarpy po deszczu, mrozie lub po dłuższej przerwie w pracy.
- 11. W czasie wykonywania koparką wykopów wąskoprzestrzennych należy wykonywać obudowę wyłącznie z zabezpieczonej części wykopu lub zastosować obudowę prefabrykowaną, z użyciem wcześniej przewidzianych urządzeń mechanicznych.
- 12. Jeżeli wykop osiągnie głębokość większą niż 1 m od poziomu terenu, należy wykonać zejście (wejście) do wykopu. Odległość pomiędzy zejściami (wejściami) do wykopu nie powinna przekraczać 20 m. Wchodzenie do wykopu i wychodzenie po rozporach oraz przemieszczanie osób urządzeniami służącymi do wydobywania urobku jest zabronione.
- 13. Każdorazowe rozpoczęcie robót w wykopie wymaga sprawdzenia stanu jego obudowy lub skarp.
- 14. W czasie wykonywania robót ziemnych nie powinno dopuszczać się do tworzenia się nawisów gruntu.
- 15. Jeżeli roboty odbywają się w wykopie wąskoprzestrzennym jednocześnie z transportem urobku, wykop przykrywa się szczelnym i wytrzymałym zabezpieczeniem. Pojemniki do transportu urobku powinny być załadowane poniżej górnej ich krawędzi.
- 16. Składowanie urobku, materiałów i wyrobów jest zabronione:
 - w odległości mniejszej niż 0,6 m od krawędzi wykopu, jeżeli ściany wykopu są obudowane oraz jeżeli obciążenie urobku jest przewidziane w doborze obudowy;
 - w strefie klina naturalnego odłamu gruntu, jeżeli ściany wykopu nie są obudowane.
- 17. Ruch środków transportowych obok wykopów powinien odbywać się poza granicą klina naturalnego odłamu gruntu.
- 18. W czasie zasypywania obudowanych wykopów zabezpieczenie należy demontować od dna wykopu i stopniowo usuwać je, w miarę zasypywania wykopu. Zabezpieczenie można usuwać jednoetapowo z wykopów wykonanych:
 - a) w gruntach spoistych - na głębokości nie większej niż 0,5 m;
 - b) w pozostałych gruntach - na głębokości nie większej niż 0,3 m.
- 19. W czasie wykonywania robót ziemnych nie powinno dopuszczać się do tworzenia się nawisów gruntu.
- 20. Koparka w czasie pracy powinna być ustawiona w odległości od wykopu co najmniej 0,6 m poza granicą klina naturalnego odłamu gruntu.
Przy wykonywaniu robót ziemnych sprzętem zmechanizowanym należy wyznaczyć w terenie strefę niebezpieczną i odpowiednio ją oznakować.
- 21. Przebywanie osób pomiędzy ścianą wykopu a koparką, nawet w czasie postoju, jest zabronione.
- 22. Podgrzewanie, rozmrażanie lub zamrażanie gruntu powinno być prowadzone zgodnie z dokumentacją projektową oraz instrukcją bezpieczeństwa, opracowaną przez wykonawcę.
- 23. Teren, na którym odbywa się podgrzewanie, rozmrażanie lub zamrażanie gruntu powinien być przez cały czas procesu ogrodzony i oznakowany tablicami ostrzegawczymi, oświetlony o zmroku i w porze nocnej oraz fachowo nadzorowany.
- 24. Zakładanie obudowy lub montaż rur w uprzednio wykonanym wykopie o ścianach pionowych i na głębokości poniżej 1 m wymaga tymczasowego zabezpieczenia osób kłatkami osłonowymi lub obudową prefabrykowaną.

7.7. Uwagi końcowe do Informacji:

W sprawach dotyczących warunków higieniczno-sanitarnych stosuje się ogólne przepisy bezpieczeństwa i higieny pracy, a w sprawach budowlanych obowiązujące przepisy, normy i normatywy oraz wytyczne, zawarte m.n. w:

- a) OBWIESZCZENIE MINISTRA GOSPODARKI, PRACY I POLITYKI SPOŁECZNEJ z dnia 28 sierpnia 2003 r. w sprawie ogłoszenia jednolitego tekstu rozporządzenia Ministra Pracy i Polityki Socjalnej w sprawie ogólnych przepisów bezpieczeństwa i higieny pracy,

- b) ROZPORZĄDZENIE MINISTRA INFRASTRUKTURY z dnia 6 lutego 2003 r., w sprawie bezpieczeństwa i higieny pracy podczas wykonywania robót budowlanych,
- c) ROZPORZĄDZENIE MINISTRA INFRASTRUKTURY z dnia 23 czerwca 2003 r., w sprawie informacji dotyczącej bezpieczeństwa i ochrony zdrowia oraz planu bezpieczeństwa i ochrony zdrowia,
- d) USTAWA z dnia 7 lipca 1994 r. - Prawo budowlane (wraz z późniejszymi zmianami),
- e) ROZPORZĄDZENIE MINISTRA GOSPODARKI PRZESTRZENNEJ I BUDOWNICTWA z dnia 1.10.1993 roku w sprawie BHP przy eksploatacji, remontach i konserwacji sieci,
- f) Warunki techniczne wykonania i odbioru robót budowlanych,
- g) Polskie Normy mające zastosowanie do przedmiotu dokumentacji budowlanej.

Opracowała:
mgr inż. Katarzyna Matyja
MAZ/0421/POOS/09

mgr inż. Katarzyna Matyja

upr. do projektowania bez ograniczeń
w specjalności instalacji i sieci sanitarnych
Nr ewid.: MAZ/0421/POOS/09

Płock, dnia2011r.

Katarzyna Matyja
Nowe Boryszewo 48/20
09-410 Płock

OŚWIADCZENIE

Na podstawie art. 20 ust. 4 ustawy z dnia 7 lipca 1994 roku Prawo budowlane (tekst jednolity Dz.U. 2010 nr 243 poz. 1623 z późniejszymi zmianami), składam niniejsze oświadczenie, jako projektant projektu budowlanego zamierzenia budowlanego pod nazwą:

*BUDOWA ZESPOŁU REKREACYJNO-WYPOCZYNKOWEGO – PB. KANALIZACJI
DESZCZOWEJ ODPROWADZAJĄCEJ WODY OPADOWE Z PARKINGÓW*

zlokalizowaną w: *PROBOSZCZEWICE NOWE , gm. STARA BIAŁA*
przy ulicy:
na działce(działkach) o nr
ewidencyjnym gruntu: *77/3,77/8,77/9,77/27,78/7,78/8,130/2,155/1,194*

o sporządzeniu projektu budowlanego, zgodnie z obowiązującymi przepisami, w tym techniczno-budowlanymi, przeciwpożarowymi, BHP, sanitarnymi i Polskimi Normami oraz zasadami wiedzy technicznej.

Projekt budowlany został zaprojektowany na podstawie posiadanych uprawnień budowlanych w specjalności: *SANITARNEJ*

Do przedmiotowego projektu budowlanego została, zgodnie z art. 20 ust. 1 pkt 1b, sporządzona informacja dotycząca bezpieczeństwa i ochrony zdrowia ze względu na specyfikę projektowanego obiektu budowlanego, uwzględniana w planie bezpieczeństwa i ochrony zdrowia zgodnie z art. 21a ust. 1 ustawy z dnia 7 lipca 1994 roku Prawo budowlane (tekst jednolity Dz.U. 2010 nr 243 poz. 1623 z późniejszymi zmianami) spełniająca wymagania rozporządzenia Ministra Infrastruktury z dnia 23 czerwca 2003 roku (Dz. U. z 2003 roku Nr 120, poz.1126) w sprawie *informacji dotyczącej bezpieczeństwa i ochrony zdrowia*.

Oświadczenie załączam do wniosku z dnia

mgr inż. Katarzyna Matyja

upr. do projektowania bez ograniczeń
w specjalności instalacji i sieci sanitarnych
Nr ewid.: MAZ/0421/POOS/09

.....
(pieczęć i podpis projektanta)



sygn. akt: MAZ/131/389/09/S

Warszawa, dnia 30 grudnia 2009 r.

DECYZJA

Na podstawie art. 11 ust. 1 i art. 24 ust. 1 pkt 2 ustawy z dnia 15 grudnia 2000 r. o samorządach zawodowych architektów, inżynierów budownictwa oraz urbanistów (Dz.U. z 2001 r. Nr 5 poz. 42 z późn. zm.), art. 12 ust. 1 pkt 1 i 5, ust. 3 art. 13 ust. 1 pkt 1, ust. 4, art. 14 ust. 1 pkt 4 ustawy z dnia 7 lipca 1994 r. – Prawo budowlane (tekst jedn.: Dz.U. z 2006 r. Nr 156 poz. 1118 z późn. zm.) oraz § 11 ust. 1 pkt 1, § 15, § 23 ust. 1 rozporządzenia Ministra Transportu i Budownictwa z dnia 28 kwietnia 2006 r. w sprawie samodzielnych funkcji technicznych w budownictwie (Dz.U. Nr 83 poz. 578 z późn. zm.)

Okręgowa Komisja Kwalifikacyjna
Mazowieckiej Okręgowej Izby Inżynierów Budownictwa
nadaje

Pani Katarzynie Matyja

magister inżynier

urodzonej dnia 19 stycznia 1974 roku w Płocku, córce Władysława

UPRAWNIENIA BUDOWLANE

nr MAZ/0421/POOS/09

do projektowania bez ograniczeń

**w specjalności instalacyjnej w zakresie sieci, instalacji i urządzeń cieplnych,
wentylacyjnych, gazowych, wodociągowych i kanalizacyjnych**

UZASADNIENIE

W związku z uwzględnieniem w całości żądania strony, na podstawie art. 107 § 4 Kodeksu postępowania administracyjnego odstępuje się od uzasadniania decyzji.

Szczegółowy zakres nadanych uprawnień został opisany na odwozie niniejszej decyzji.

POUCZENIE

- Zgodnie z art. 12 ust. 7 ustawy – Prawo budowlane, podstawę do wykonywania samodzielnych funkcji technicznych w budownictwie stanowi wpis do centralnego rejestru, prowadzonego przez Głównego Inspektora Nadzoru Budowlanego oraz wpis na listę członków właściwej izby samorządu zawodowego.
- Od niniejszej decyzji służy odwołanie do Krajowej Komisji Kwalifikacyjnej Polskiej Izby Inżynierów Budownictwa w Warszawie za pośrednictwem Okręgowej Komisji Kwalifikacyjnej Mazowieckiej Okręgowej Izby Inżynierów Budownictwa w Warszawie, w terminie 14 dni od dnia jej doręczenia.

Skład Orzekający

1/ mgr inż. Krzysztof Latoszek

2/ mgr inż. Irena Churska

3/ mgr inż. Krzysztof Booss



Za zgodność
z oryginałem.

**Szczegółowy zakres uprawnień
do projektowania bez ograniczeń**

**w specjalności instalacyjnej
w zakresie sieci, instalacji i urządzeń ciepłych, wentylacyjnych, gazowych,
wodociągowych i kanalizacyjnych**

I. Na mocy art. 12 ust. 1 pkt 1 i 5, art. 13 ust. 1 pkt 1 i ust. 4 ustawy - Prawo budowlane, w zakresie objętym wyżej wymienioną specjalnością, niniejsze uprawnienia stanowią podstawę do:

- 1/ projektowania, sprawdzania projektów architektoniczno-budowlanych i sprawowania nadzoru autorskiego,
- 2/ sprawowania kontroli technicznej utrzymania obiektów budowlanych, z zastrzeżeniem art. 62 ust. 5 i 6.

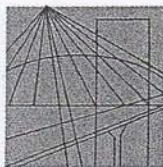
II. Na mocy § 15 rozporządzenia Ministra Transportu i Budownictwa z dnia 28 kwietnia 2006 r. w sprawie samodzielnych funkcji technicznych w budownictwie, niniejsze uprawnienia stanowią podstawę do:
sporządzania projektu zagospodarowania działki lub terenu w zakresie wyżej wymienionej specjalności.

III. Na mocy § 23 ust. 1 rozporządzenia Ministra Transportu i Budownictwa z dnia 28 kwietnia 2006 r. w sprawie samodzielnych funkcji technicznych w budownictwie, niniejsze uprawnienia stanowią podstawę do:
projektowania obiektu budowlanego takiego jak: sieci i instalacje ciepłe, wentylacyjne, gazowe, wodociągowe i kanalizacyjne, z doбором właściwych urządzeń w projekcie budowlanym



Otrzymują:

1. Pani Katarzyna Matyja
09-410 Nowe Boryszewo 48/20
2. Główny Inspektor Nadzoru Budowlanego
3. a/a



MAZOWIECKA
OKRĘGOWA
I Z B A
INŻYNIERÓW
BUDOWNICTWA

Warszawa, 21 lutego 2011

Zaświadczenie

Pani KATARZYNA MATYJA

miejsce zamieszkania:

GMINA RADZANOWO

09-410 NOWE BORYSZEWO 48/20

jest członkiem Mazowieckiej Okręgowej Izby Inżynierów Budownictwa

o numerze ewidencyjnym: MAZ/IS/0131/10

i posiada wymagane ubezpieczenie od odpowiedzialności cywilnej.

Niniejsze zaświadczenie jest ważne

od dnia: 1 marca 2011 r. do dnia: 29 lutego 2012 r.

MAZOWIECKA OKRĘGOWA IZBA
INŻYNIERÓW BUDOWNICTWA
Z-ca PRZEWODNICZĄCEGO

mgr inż. Jerzy Kotowski

Biuro: ul.1 Sierpnia 36B, 02-134 Warszawa, tel. 22 868 35 35, 22 868 35 81, 22 868 35 82, fax 22 868 35 49, www.maz.pilb.org.pl e-mail: biuro@maz.pilb.org.pl
NIP 525-22-58-203, Dział Członkowski: tel. 22 878 04 11, 22 826 11 05, fax 22 300 99 00, Dział Szkoleń: tel. 22 828 34 10, 22 868 35 50
Komisja Kwalifikacyjna: tel. 22 878 04 03, 22 878 04 04, fax 22 826 28 67 w. 153

Za zgodność
z oryginałem

Urząd Gminy Stara Biała

ul. Jana Kazimierza 1, 09-411 Biała, powiat płocki, woj. mazowieckie

tel.: 24 366-87-10, fax: 24 365-61-65, e-mail: gmina@starabiala.pl, www.starabiala.pl

RGK.WS.7012.39.2011

Biała, dn. 10 marca 2011 r.

Pan
Piotr Brzeski
ul. M. Reja 23
09-402 Płock

Warunki techniczne

projektowania kanalizacji deszczowej na działkach nr ew.: 77/3 i 77/8
w miejscowości **Nowe Proboszczewice**.

1. W celu umożliwienia odprowadzenia wód opadowych z projektowanych parkingów na w/w działkach zaprojektować wpusty uliczne na wysokości wjazdów na projektowane parkingi, przy czym zachować spadek terenu umożliwiający naturalny spływ wód opadowych do zaprojektowanych wpustów.
Odprowadzenie wód z wpustów z projektowanych parkingów włączyć do istniejącej kanalizacji deszczowej w drodze dz. nr ew. 130/2.
2. Warunki techniczne ważne są do dnia **10.03.2013 r.**

WÓJT
Sławomir Wawrzyński

Otrzymują:

1. adresat
2. a.a

Sprawę prowadzi: W. Ostrowski, tel. 24-366-87-25

*Za zgodność
z oryginałem*

STAROSTA PŁOCKI

09-400 Płock
ul. Bielska 59

Nr sprawy GGN-III.6630.348.2011

Płock, dnia 11.05.2011 roku

OPINIA NR GGN-III.6630.348.2011

koordynacji usytuowania projektu

Przedmiot uzgodnienia: **kanalizacja deszczowa i linia kablowa
oświetlenia ulicznego oraz instalacja
uziemniająca**

wnioskodawca: **A PLUS Brzeski Piotr
ul. Reja 23 09-400 Płock**

inwestor: **Gmina Stara Biała**

wniosek z dnia: **05.05.2011r**

znak: ---

data wpływu wniosku do zespołu: **05.05.2011r**

Na podstawie art. 27 ust 2 pkt. 1 ustawy z dnia 17.05.1989r. Prawo Geodezyjne i Kartograficzne (tj. Dz.U. Nr 193 poz. 1287 z 2010r.), §11 pkt. 1 Rozporządzenia Ministra Rozwoju Regionalnego i Budownictwa z dnia 05.04.2001 roku w sprawie geodezyjnej ewidencji sieci uzbrojenia terenu oraz zespołów uzgadniania dokumentacji projektowej (tj. Dz. U. Nr 38 poz. 455).

**dokonuję pozytywnej koordynacji usytuowania projektu
położonego w obrębie Proboszczewice Nowe gmina Stara
Biała**

*Za zgodność
z oryginałem*

Uwagi i zalecenia:

1. Przypomina się wykonawcy o obowiązku ochrony punktów osnowy geodezyjnej art.15 i 48 ustawy z dnia 17.05.1989 roku Prawo geodezyjne i kartograficzne (tj. Dz.U. Nr 193 poz. 1287 z 2010r.).
2. Przypomina się inwestorowi, że sieć uzbrojenia terenu podlega inwentaryzacji i ewidencji. Po zrealizowaniu projektu przeprowadza się inwentaryzację art. 27 ustawy z dnia 17.05.1989 roku Prawo geodezyjne i kartograficzne (tj. Dz.U. Nr 193 poz. 1287 z 2010r.) oraz & 14 pkt.1 Rozporządzenia Ministra Rozwoju Regionalnego i Budownictwa z dnia 05.04.2001 roku w sprawie geodezyjnej ewidencji sieci uzbrojenia terenu oraz zespołów uzgadniania dokumentacji projektowej (tj. Dz. U. Nr 38 poz. 455).
3. W przypadku konieczności wycinki drzew uzyskać zgodę właściwych służb.
4. Uzyskać warunki techniczne na przejście pod rzeką Wierzbicą w WZM i UW, Płock ul. 1-go Maja 7b.
5. Uzyskać warunki techniczne na sposób zabezpieczenia istniejącej sieci telefonicznej w miejscach zbliżeń i skrzyżowań w Petrotel Płock ul. Chemików 7.
6. Uzgodnienie zachowuje ważność przez okres 3 lat od dnia wydania opinii w sprawie uzgodnienia usytuowania projektowanych sieci uzbrojenia terenu - zgodnie z § 13 pkt 1 Rozporządzenia Ministra Rozwoju Regionalnego i Budownictwa z dnia 05.04.2001 roku w sprawie geodezyjnej ewidencji sieci uzbrojenia terenu oraz zespołów uzgadniania dokumentacji projektowej (tj. Dz. U. Nr 38 poz. 455).
7. Uzgodnienie traci ważność w przypadku, gdy inwestor albo organy administracji architektoniczno budowlanej lub nadzoru budowlanego powiadomią zespół o utracie ważności, zmianie lub uchyleniu decyzji o warunkach zabudowy i zagospodarowania terenu, zatwierdzeniu projektu budowlanego oraz pozwoleniu na budowę - zgodnie z § 13 pkt 2 w/w rozporządzenia.

z up. STAROSTY
 inż. Leszek Majewski
 PRZEWODNICZĄCY
 ZESPOŁU UZGADNIANIA
 DOKUMENTACJI PROJEKTOWEJ

Za zgodność
 z oryginałem:

P/2800/11

Płock, dn. 05.07.2011 r.

Projektant br. sanitarna
Katarzyna Matyja
Nowe Boryszewo 48/20
09-410 Płock

dotyczy: wydania warunków technicznych zabezpieczenia istniejącej infrastruktury teletechnicznej Petrotel Sp. z o.o. w miejscach zbliżeń i skrzyżowań z projektowaną kanalizacją deszczową, odwadniającą parkingi na terenie proj. zespołu rekreacyjno – wypoczynkowego w m. Proboszczewice Nowe gmina Stara Biała.

W odpowiedzi na Państwa pismo informujemy, że celem zabezpieczenia istniejącej sieci teletechnicznej w miejscach zbliżeń i skrzyżowań z projektowaną kanalizacją deszczową, odwadniającą parkingi na terenie proj. zespołu rekreacyjno – wypoczynkowego w m. Proboszczewice Nowe gmina Stara Biała (wg otrzymanego projektu zagospodarowania terenu), Petrotel Sp. z o.o. zaleca:

- istniejącą kanalizację teletechniczną 2-u otworową zbudowaną z rur RPPØ110 z umieszczonymi w niej czynnymi kablami telekomunikacyjnymi w miejscach kolizji nowoprojektowanej infrastruktury zespołu rekreacyjno - wypoczynkowego, zabezpieczyć nakładając rurę osłonową, dwudzielną typu Arot APS 160, końce wypełnić pianką poliuretanową,
- istniejące studzienki telekomunikacyjne zlokalizowane w zakresie opracowania, wyregulować do wysokości nowych rzędnych nowoprojektowanego układu drogowego,
- w miejscach zbliżeń i skrzyżowań z istniejącą siecią telefoniczną prace ziemne wykonywać ręcznie i pod nadzorem pracownika Petrotel Sp. z o.o. po uprzednim pisemnym powiadomieniu o przystąpieniu do prac,
- po zakończeniu prac ziemnych należy zgłosić się do Petrotel Sp. z o.o. celem spisania protokołu odbioru przebudowy i zabezpieczenia sieci telefonicznej, kontakt: Maciej Kępczyński, tel. 603-261-401,
- koszt zabezpieczenia istniejącej sieci telefonicznej ponosi inwestor,
- nie zgłoszenie przez wykonawcę powyższych robót do odbioru lub uszkodzenie istniejącej infrastruktury telekomunikacyjnej w trakcie robót obciąża wykonawcę.

Za zgodność
z oryginałem
met

Z poważaniem:
Petrotel Sp. z o.o.
Dyrektor ds. Eksploatacji
Wiceprezes Zarządu
Janusz Sawicki

Otrzymują:

1x Adresat

Nr KRS 0000079669

Sąd Rejonowy dla M. ST. Warszawy w Warszawie
XIV Wydział Gospodarczy Krajowego Rejestru Sądowego
Wysokość kapitału zakładowego: 8.200.000 zł

NIP: 774-22-71-577

REGON: 610366246

e-mail: petrotel@petrotel.pl

www.petrotel.pl

Płock, dnia 13-07-2011 r.

PROTOKÓŁ Nr 234/2011
Uzgodnienia Dokumentacji Technicznej

Uzgadniający: ENERGA – OPERATOR SA Oddział w Płocku ul. Wyszogrodzka 106.

Obiekt: Oświetlenie zespołu rekreacyjno – wypoczynkowego

Lokalizacja: Proboszczewice Nowe ul. Floriańska gm. Stara Biała

Inwestor: Urząd Gminy Stara Biała

Branża : Elektryczna

Projektant: mgr inż. arch. Piotr Brzeski upr. proj. MA/003/03

W odpowiedzi na złożony wniosek, ENERGA – OPERATOR SA Oddział w Płocku.

OPINIUJE POZYTYWNIE,

1. Uzgodnienie jest ważne przez okres 2 lat od daty uzgodnienia PT.
2. Uzgodnienie traci ważność w wypadku gdy:
 - 2.1 Inwestor nie zrealizuje projektu w okresie 2 lat.
 - 2.2 Inwestor nie uzyska zgody na przedłużenie okresu ważności uzgodnienia.
 - 2.3 Dokona się zmiany projektowanych urządzeń energetycznych i trasy linii bez uzgodnienia z ENERGA – OPERATOR SA Oddział w Płocku.

Komisja w składzie:

1. Włodzimierz Wędzik



.....

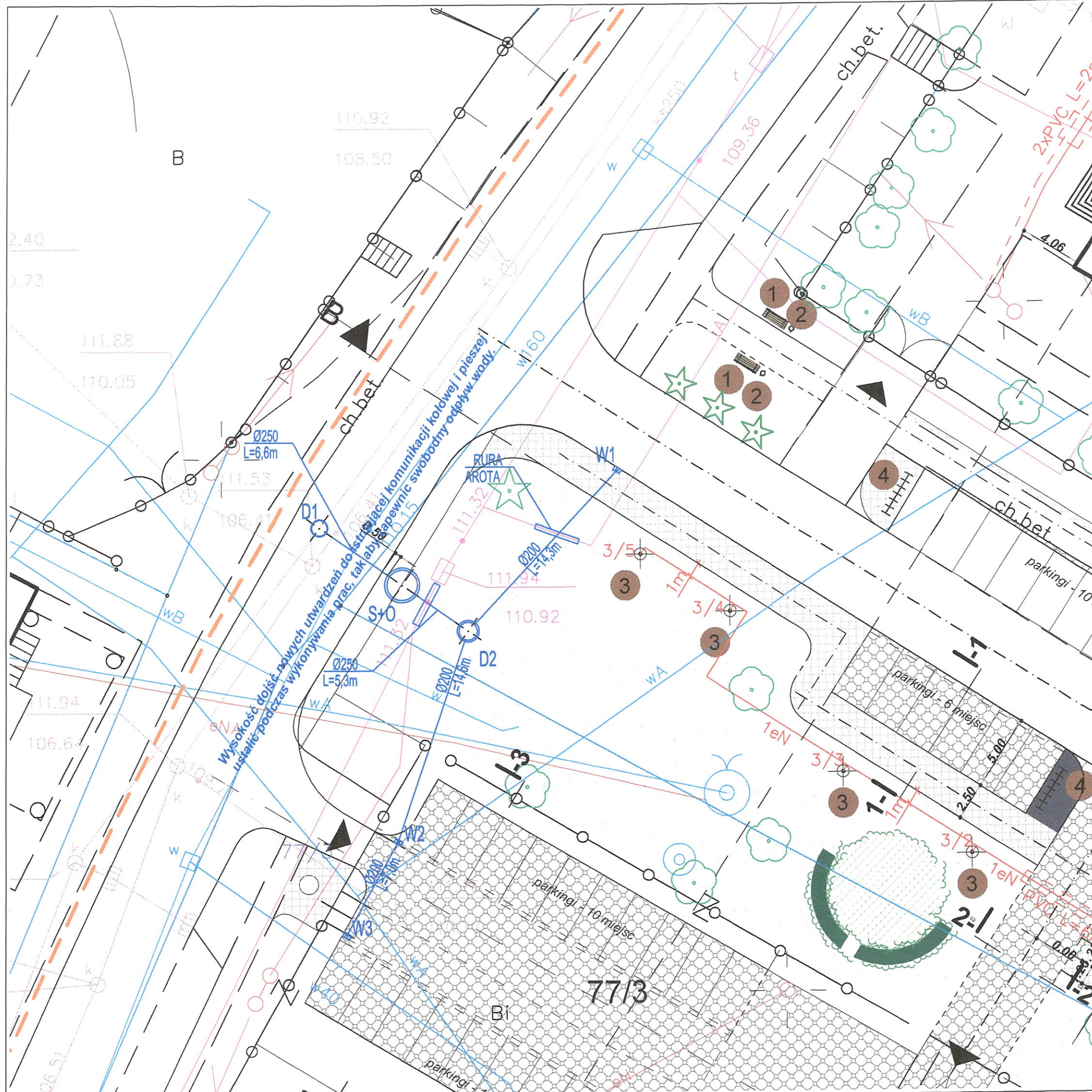
2. Edyta Górecka






.....

Ze zgodności

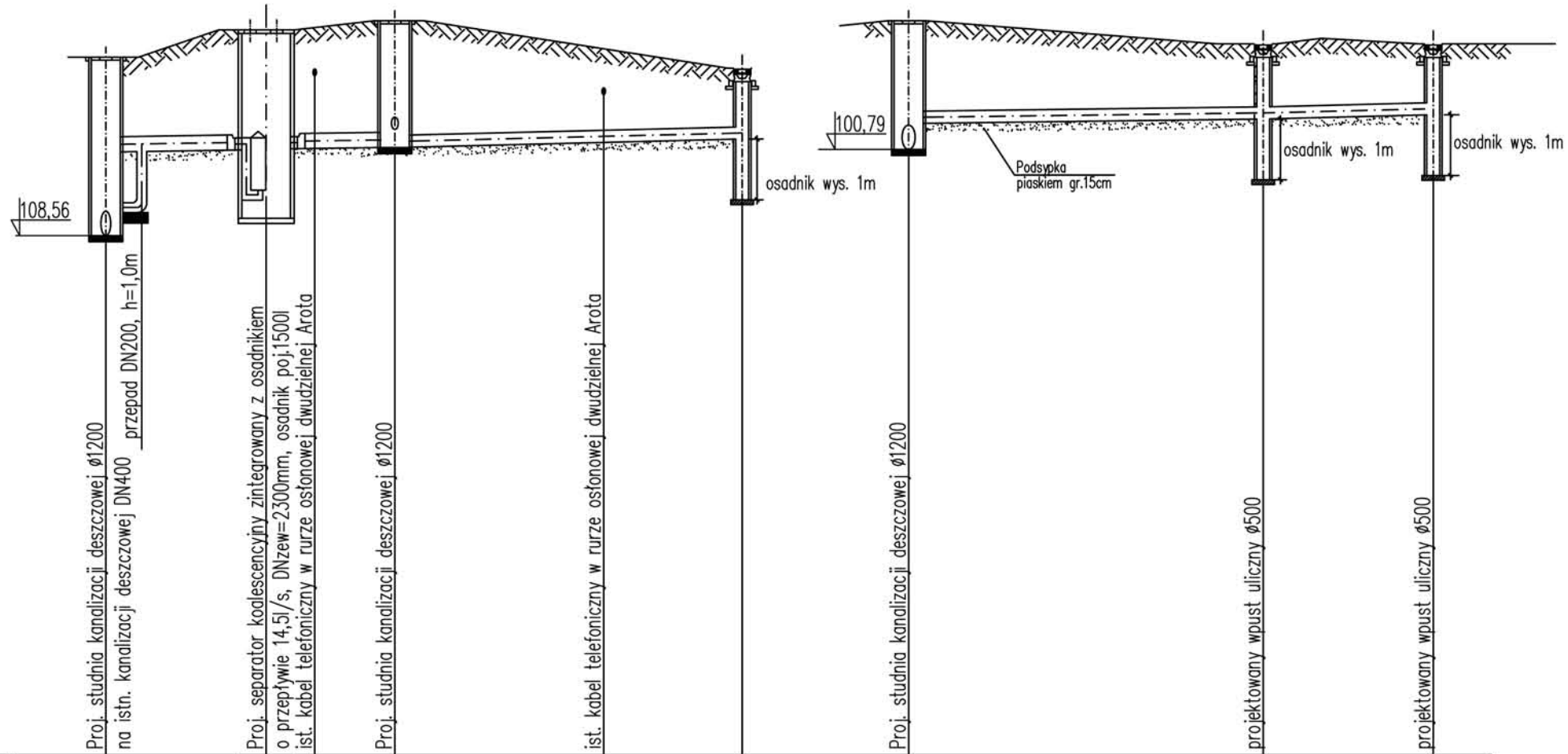
Projektowanie i Nadzór
w Branży Elektrycznej
Andrzej Woźniowski
upr. proj. E-10, Nr 54/90
09-407 Płock, ul. Floriańska 19 m. 2
tel. 262-90-09



-  W3 Proj. wpust deszczowy
-  S+0 Proj. separator koalescencyjny zintegrowany z osadnikiem
-  D1 Proj. kanalizacja deszczowa

ul. M. Reja 23/09-100 Plock tel: +48 600 300000; fax: +48 24 362 6376 www.opka-pl.pl; pbrzd@opka-pl.pl		Obiekt: Zespół rekreacyjno-wypoczynkowy w Nowych Proboszczewicach	
Adres: Floriańska, Proboszczewice Nowe, gm. Stara Biała		Projekt: Projekt zespołu rekreacyjno-wypoczynkowego w Nowych Proboszczewicach	
funkcja	nazwisko i imię - numer uprawnień	data	podpis
projektant	mgr inż. Katarzyna Matyja upr. bud. MAZ / 0421 / POOS / 09	III 2010	<i>matyja</i>
Nazwa rysunku: Projekt zagospodarowania terenu		Nazwa rysunku: sanitama	
Skala: 1:250, 1:1		Nr rys. 1	

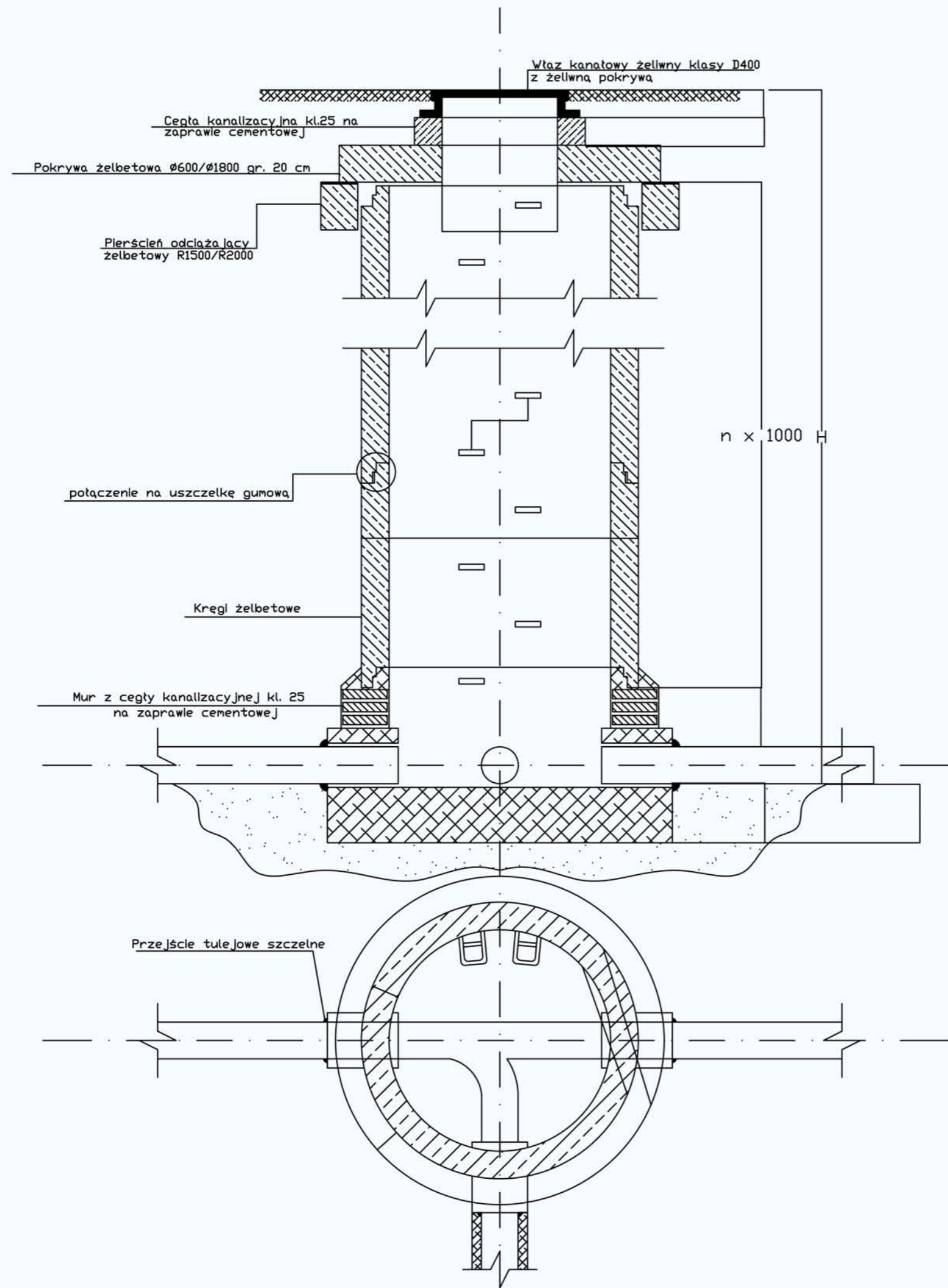
1:100
1:250



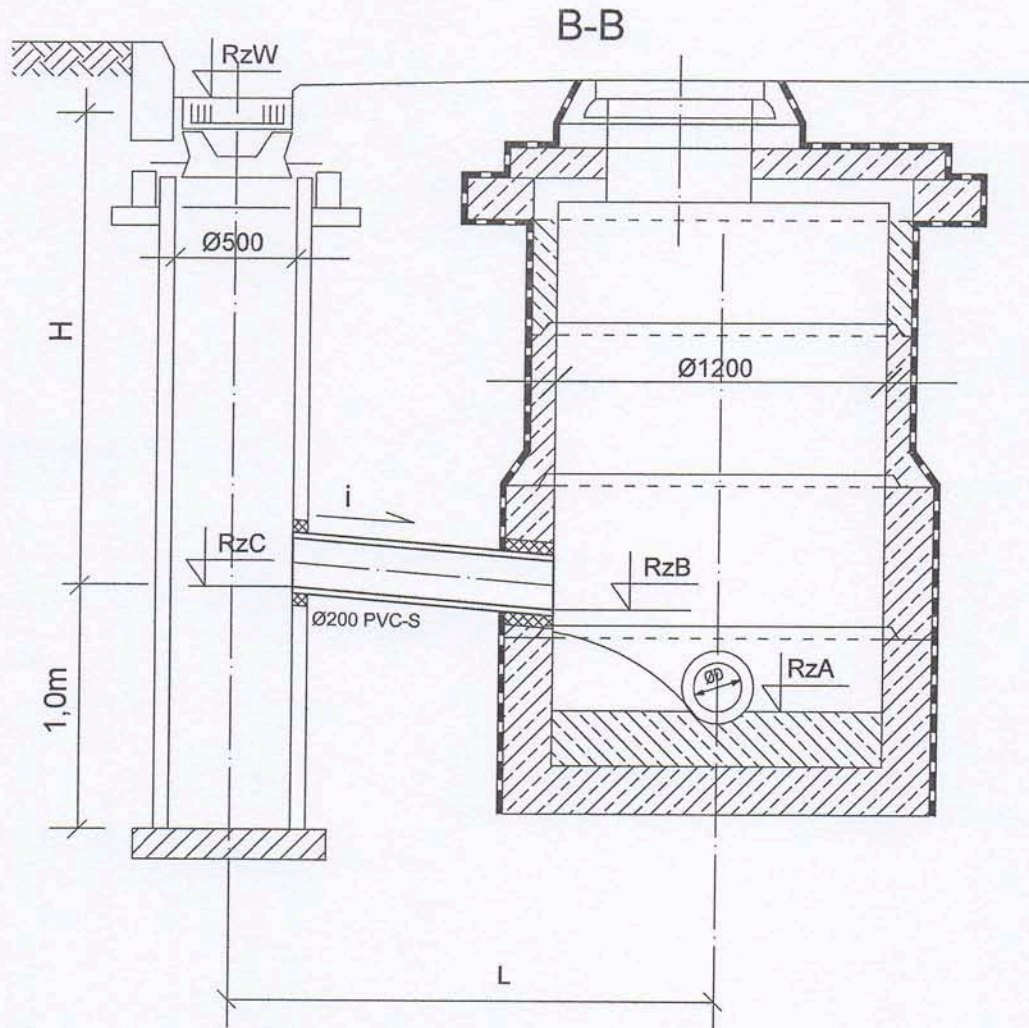
p.p. 100,00 m n.p.m.

PROJEKTOWANA RZĘDNA TERENU [m n.p.m.]	111,50	111,95	112,10	111,30	112,10	111,70	111,70
RZĘDNA DNA KANAŁU [m n.p.m.]	108,56 109,94	109,97 109,99	110,01	110,15 109,48	110,01 110,41	110,48 109,48	110,55 109,55
PROJEKTOWANE ZAGŁĘBIENIE [m]	2,94 2,20	2,13 2,11	2,09	1,15 2,15	2,09 1,69	1,22 2,22	1,15 2,15
MATERIAŁ ŚREDNICA [mm] SPADEK [%]	∅250 i=0,5%	∅250 i=0,5%	∅200 i=1%	∅200 PVC-U i=0,5%	∅200 i=1%		
KOLIZJE [m]			3,3m	8,6m 5,7m			
ODLEGŁOŚCI [m]	0,00	5,45m 2,3m	4,15m 11,90	14,3m 26,20	0,00 14,6m	14,60 7m	21,60
	D1	S+0	D2	W1	D2	W2	W3

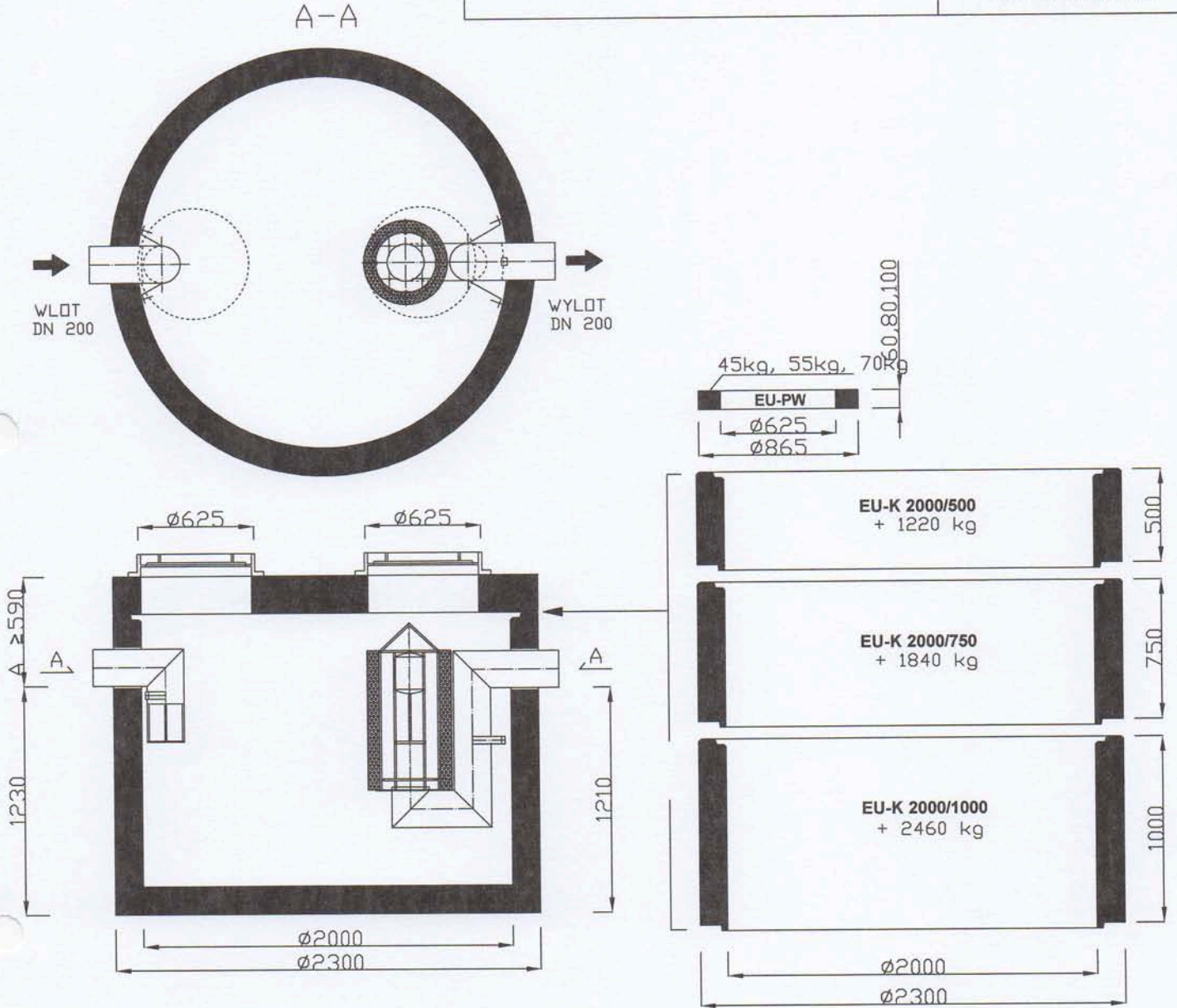
INWESTOR:	GMINA STARA BIAŁA BIAŁA 68, 09-411 BIAŁA, POWIAT PŁOCK		
OBIEKT:	ZESPÓŁ REKREACYJNO-WYPOCZYNKOWY W NOWYCH PROBOSZCZEWICACH		
ADRES:	FLORIAŃSKA, PROBOSZCZEWICE NOWE, GM. STARA BIAŁA		
PROJEKT:	PB KANALIZACJI DESZCZOWEJ	SKALA:	
RYSUNEK:	PROFIL PODŁUŻNY KANALIZACJI DESZCZOWEJ	1:100/250	
AUTORZY	imię i nazwisko	nr uprawnień	podpis
projektant:	mgr inż. Katarzyna Matyja	MAZ/0421/POOS/09	<i>Matyja</i>
FAZA	PROJEKT BUDOWLANY	DATA OPRACOWANIA: MAJ 2011	
			NR RYS.: 2



INWESTOR:	GMINA STARA BIAŁA BIAŁA 68, 09-411 BIAŁA, POWIAT PŁOCK		
OBIEKT:	ZESPÓŁ REKREACYJNO-WYPOCZYNKOWY W NOWYCH PROBOSZCZEWICACH		
ADRES:	FLORIAŃSKA, PROBOSZCZEWICE NOWE, GM. STARA BIAŁA		
PROJEKT:	PB KANALIZACJI DESZCZOWEJ		
RYSUNEK:	Studnia kanalizacyjna Ø1200 – rysunek typowy		
AUTORZY:	imię i nazwisko	nr uprawnień	podpis
projektant:	mgr inż. Katarzyna Matyja	MAZ/0421/P00S/09	<i>Matyja</i>
FAZA:	PROJEKT BUDOWLANY	DATA OPRACOWANIA: MAJ 2011	NR RYS.: 3



INWESTOR:	GMINA STARA BIAŁA BIAŁA 68, 09-411 BIAŁA, POWIAT PŁOCK		
OBIEKT: ADRES:	ZESPÓŁ REKREACYJNO-WYPOCZYNKOWY W NOWYCH PROBOSZCZEWICACH FLORIAŃSKA, PROBOSZCZEWICE NOWE, GM. STARA BIAŁA		
PROJEKT:	PB KANALIZACJI DESZCZOWEJ		
RYСУNEK:	WPUST DESZCZOWY – RYS. TYPOWY		
AUTORZY	imię i nazwisko	nr uprawnień	podpis
projektant:	mgr inż. Katarzyna Matyja	MAZ/0421/P00S/09	<i>matyja</i>
			NR RYS.: 4
FAZA	PROJEKT BUDOWLANY	DATA OPRACOWANIA: MAJ 2011	



INWESTOR:	GMINA STARA BIAŁA BIAŁA 68, 09-411 BIAŁA, POWIAT PŁOCK			
CELEK:	ZESPÓŁ REKREACYJNO-WYPOCZYNKOWY W NOWYCH PROBOSZCZEWICACH			
ADRES:	FLORIAŃSKA, PROBOSZCZEWICE NOWE, GM. STARA BIAŁA			
PROJEKT:	PB KANALIZACJI DESZCZOWEJ			
RYSLINEK:	SEPARATOR KOALESCENCYJNY Z OSADNIKIEM PSK-H KOALA II 15/1500			
AUTORZY	imię i nazwisko	nr uprawnień	podpis	NR RYS.:
projektant:	mgr inż. Katarzyna Matyja	MAZ/0421/POOS/09	<i>Matyja</i>	5
FAZA	PROJEKT BUDOWLANY		DATA OPRACOWANIA: MAJ 2011	