

PROJEKTOWANIE, NADZÓR SIECI I INSTALACJI SANITARNYCH

INŻ. ELŻBIETA BOGUCKA

UL. WYSZOGRODZKA 61 C, 09 – 410 PŁOCK

TEL. (24) 264 – 57 - 88 , 601 – 983 – 445

STAROSTWO POWIATOWE w PŁOCKU

Wydział Architektury i Budownictwa

09-400 Płock, ul. Bielska 59

ZALĄCZNIK DO DECYZJI

Nr 835/2015 z dnia 03.08.2015

Znak AB-11.6740.786.2015

PROJEKT BUDOWLANO-WYKONAWCZY

Sieci wodociągowej na działkach nr ewid. 67/25 i 67/23 w m. Mańkowo, Gm.
Stara Biała.

DZIAŁKI Nr EWID: 67/25 i 67/23 w m. Mańkowo, Gm. Stara Biała.

INWESTOR: Gospodarka Komunalna "Stara Biała" Sp. z o.o.

09-411 Biała, ul. Jana Kazimierza 1

OPRACOWAŁA:
inż. Elżbieta Bogucka
nr upr. 188/95

SPRAWDZAJĄCY:
mgr. inż. Jolanta Cedro
nr upr. 39/89

PROJEKTANT!
inż. Elżbieta Bogucka
upr. 188/95, ul. 11.02, p. 188/95

Projektant
mgr inż. Jolanta Cedro
uprawnienia do projektowania w specjalności
instalacyjno-inżynierskiej nr 39/89
Płock MOIIB nr ewid. MAZ/IS/6519/01

maj 2015

EGZ NR ① 2 3 4 5

ZAWARTOŚĆ OPRACOWANIA

Część Opisowa

Opis Techniczny Załączniki:

1. Decyzja Nr 6/2015 z dn. 08.04.2015 o ustaleniu lokalizacji inwestycji celu publicznego. ,
2. Warunki techniczne Gospodarki Komunalnej "Stara Biała" Sp. z o.o. z dnia 03.03.2015 r.,
3. Protokół z narady koordynacyjnej ZUD nr GGN-III-6630.168.2015 Starosty Płockiego Zespołu Uzgadniania Dokumentacji Projektowej z dnia 29.04.2015 r.,
4. Opinia Państwowego Powiatowego Inspektora Sanitarnego w Płocku,
5. Oświadczenia projektantów,
6. Uprawnienia i zaświadczenia z Izby Inżynierów.

Wykaz Rysunków:

Projekt zagospodarowania terenu
Profil podłużny sieci wodociągowej

rys. nr 1
rys. nr 2

- Plan BIOZ

OPIS TECHNICZNY

do projektu budowlano-wykonawczego sieci wodociągowej na działkach nr ewid. 67/25 i
i 67/23 w m. Mańkowo, Gm. Stara Biała.

1. Postawa opracowania

1. Zlecenie Inwestora,
2. Podkład geodezyjny,
3. Decyzja Nr 6/2015 z dn. 08.04.2015 o ustaleniu lokalizacji inwestycji celu publicznego. ,
4. Warunki techniczne Gospodarki Komunalnej "Stara Biała" Sp. z o.o. z dnia 03.03.2015 r.,
5. Protokół z narady koordynacyjnej ZUD nr GGN-III-6630.168.2015 Starosty Płockiego Zespołu Uzgadniania Dokumentacji Projektowej z dnia 29.04.2015 r.,
6. Opinia Państwowego Powiatowego Inspektora Sanitarnego w Płocku,
7. Obowiązujące normy techniczne.

2. Przedmiot i zakres opracowania

Niniejsze opracowanie obejmuje projekt budowlano-wykonawczy sieci wodociągowej na działkach nr ewid. 67/25 i 67/23 w m. Mańkowo, Gm. Stara Biała.
Projekt budowlano-wykonawczy obejmuje wykonanie sieci wodociągowej z rur \varnothing 110 PE długości 146,5 m.

3. Projekt zagospodarowania terenu

Przedmiot inwestycji

Przedmiotem inwestycji jest budowa sieci wodociągowej w m. Mańkowo.

Inwestycja będzie realizowana w jednym etapie jako całość.

Istniejący stan zagospodarowania terenu

Projektowana sieć wodociągowa włączona będzie do istniejącego wodociągu \varnothing 110 mm zlokalizowanego na terenie działki nr ewid. 67/23.

Na terenie działek objętym opracowaniem znajduje się linia energetyczna napowietrzna, kable energetyczne, wodociąg, projektowany gazociąg, projektowane kable energetyczne.

Projektowane zagospodarowanie terenu

Projektowana sieć wodociągowa będzie włączona do istniejącego wodociągu \varnothing 110 mm. zlokalizowanego na działce nr ewid. 67/23. Na sieci będą zlokalizowane dwa hydranty p.poż nadziemne. Trasa wodociągu, włączenia i zagłębienie wodociągu wykonana będzie zgodnie z profilami i schematami na rysunkach.

Warunki ochrony środowiska, zdrowia i życia ludzi, przyrody, krajobrazu, warunki ochrony konserwatorskiej, obszar oddziaływania inwestycji

Projektowana sieć wodociągowa nie oddziałuje znacząco ani potencjalnie na środowisko.

Działki na których projektowana jest sieć wodociągowa położone są poza zasięgiem obszarów chronionych na podstawie przepisów o ochronie gruntów rolnych i leśnych oraz poza zasięgiem obszaru Natura 2000 i terenów do niego przyległych.

Przedmiotowa inwestycja nie powoduje zagrożenia dla środowiska i otoczenia, zanieczyszczeń powietrza, gleby jak również nie stanowi zagrożenia dla higieny i zdrowia przyszłych użytkowników sieci wodociągowej.

Działki na których zlokalizowana będzie sieć wodociągowa znajdują się poza strefami wymagającymi szczególnej ochrony konserwatorskiej, nie występują obiekty zabytkowe ani też stanowiska archeologiczne podlegające ochronie konserwatorskiej.

4. Dane ogólne

Zgodnie z warunkami technicznymi określonymi przez Gospodarkę Komunalną "Stara Biała" Sp. z o.o. sieć wodociągową należy włączyć do istniejącej sieci wodociągowej \varnothing 110 zlokalizowanej na działce nr ewid. 67/23 w m. Mańkowo. Projektowany wodociąg będzie dostarczał wodę na cele bytowo-gospodarcze oraz wodę pożarową.

Projektowana sieć wodociągowa nie jest klasyfikowana rozporządzeniem Rady Ministrów z dnia 9 listopada 2004 r. i nie wymagane jest postępowanie środowiskowe w sprawie decyzji o uwarunkowaniach środowiskowych.

5. Rozwiązania techniczne

Sieć wodociągową zaprojektowano z rur polietylenowych PE 100 SDR 17 PN 10 o średnicy \varnothing 110 łączonych metodą zgrzewania doczołowego lub z użyciem muf elektrooporowych.

Wraz z dostawą rur wykonawca powinien otrzymać i załączyć do dokumentacji odbiorowej stosowne atesty i dopuszczenia do stosowania wydane przez Państwowy Zakład Higieny.

Projektowany wodociąg należy włączyć do istniejącego wodociągu \varnothing 110 w węźle w p. 1 poprzez trójnik żeliwny kołnierzowy DN 100, kołnierze specjalne zabezpieczające przed przesunięciem o średnicy DN 110/100 i zasuwę kołnierzową DN 100 z miękkim uszczelnieniem klina.

Na sieci w miejscach wskazanym na rysunku należy zamontować hydranty nadziemne p.poż o średnicy DN 80 mm, na ciśnienie nominalne 1 MPa z samoczynnym urządzeniem odwadniającym, z kolaniem stopowym nr kat. 867, i z zasuwą DN 80 kołnierzową z miękkim uszczelnieniem klina. Pod kolano stopowe hydrantu i w miejscach wskazanych na rysunkach wykonać bloki oporowe o wymiarach 0,3x0,3x0,20 z betonu B-15. Odejścia do hydrantów zaprojektowano z trójnika. Bloki oporowe powinny być oparte o nienaruszony grunt. Przy złączach kołnierzowych należy zaizolować części stalowe śrub i nakrętek przed korozją.

Pod odwodnienie hydrantów wykonać obsypkę filtracyjną z kruszywa w ilości 0.2m³.

Załamaniem przewodu przy zmianie kierunku trasy wykonać za pomocą odpowiednich łuków i kolan PE. Na zasuwach osadzić trzpień teleskopowy i wyprowadzić 10 cm poniżej rzędnej terenu w żeliwnej obetonowanej skrzynce lub zabezpieczoną płytkami betonowymi.

Uzbrojenie na przewodach wodociągowych oznakować tabliczkami zgodnie z normą PN-86/B-09700.

Projektowaną sieć wodociągową układać na podsypce piaskowej grubości 15 cm i zasypać piaskiem do wysokości 30 cm ponad wierzch rury. Materiał do podsypki powinien spełniać następujące wymagania: nie powinny występować cząstki o wymiarach powyżej 20 mm, materiał nie może być zmrożony, nie może zawierać ostrych kamieni lub innego łamanego materiału. Poziom podłoża winien być tak układany, by rurociągi mogły być układane bezpośrednio na nim. Rury muszą być układane i pozostawione w takim położeniu, żeby trzymały się linii i spadków określonych w projekcie. Podczas prac wykonawczych musi być zwrócona szczególna uwaga na zabezpieczenie rur przed przemieszczaniem się podczas wypełniania wykopu i zagęszczania gruntu.

Materiał służący do obsypki rurociągu musi spełniać te same warunki co materiał służący do wykonania podsypki.

Po stwierdzeniu przydatności wody do celów spożywczych dokonać przełączenia wykonanej sieci do wodociągu istniejącego.

Nad rurociągiem w odległości 40 cm od wierzchu rury ułożyć taśmę identyfikacyjną metalizowaną koloru niebieskiego.

Materiały mające kontakt z wodą pitną użyte do budowy wodociągu winny posiadać stosowne atesty i dopuszczenia.

Montaż przewodów wodociągowych

Przewody wodociągowe należy układać zgodnie z wymaganiami normy PN-B-10725.

Montaż sieci wodociągowej z rur PE należy wykonać zgodnie z „Instrukcją montażową układania w gruncie rurociągów z PE”.

Próby ciśnieniowe wykonać zgodnie z normą PN-B-10725. Ciśnienie próbne winno wynosić 1,0 MPa.

Rurociąg należy poddać płukaniu czystą wodą oraz dezynfekcji roztworem wodnym podchlorynu sodu i ponownemu płukaniu aż do uzyskania pozytywnej próby bakteriologicznej.

Należy wykonać analizę bakteriologiczną wody w laboratorium Stacji Sanitarno-Epidemiologicznej.

W celu ułatwienia i usprawnienia eksploatacji wszystkie urządzenia i uzbrojenie wodociągu należy oznakować wg obowiązujących wytycznych. Hydranty i zasuwy oznakować tabliczkami malowanymi i umieszczonymi na słupkach betonowych. Minimalna głębokość przykrycia wodociągu winna wynosić 1,6 m. W przypadku zmniejszenia tej głębokości ułożenia przewodu, przewód należy ocieplić 30 cm warstwą keramzytu z nakryciem papą.

6. Roboty ziemne

Wykopy dla przewodów wodociągowych wykonywać zgodnie z warunkami technicznymi wg PN-B-10736.

Wykopy wykonywać o ścianach pionowych wąskoprzestrzenne, odeskowane, obustronnie mechanicznie koparką, a w miejscu kolizji ręcznie.

Prace ziemne pod liniami energetycznymi wykonywać ręcznie bez użycia sprzętu ciężkiego.

Rurociągi do wysokości 30 cm ponad wierzch rury zasypać warstwą ochronną z piasku z zagęszczeniem.

Materiał służący do obsypki rurociągu musi spełniać te same warunki co materiał służący do wykonania podsypki.

Zasypkę wykopu powyżej warstwy ochronnej w drodze nieutwardzonej można zasypać gruntem rodzimym, warstwami z jednoczesnym zagęszczeniem i rozbiórką odeskowań i rozpór ścian wykopu. Zasypkę wykopu w drodze nieutwardzonej należy zagęścić do wskaźnika zagęszczenia min. $I_s > 0,97$.

Zasypkę wykopu w terenie zielonym należy wykonać gruntem rodzimym z jednoczesnym zagęszczeniem każdej warstwy zasypowej, przestrzegając jego właściwego zagęszczenia.

Po zakończeniu robót teren należy uporządkować i odtworzyć do stanu pierwotnego.

Nadmiar wykopu należy wywieźć na wyznaczone składowisko. Wykopy nie powinny być przekopane, ich głębokość winna uwzględniać tylko posypkę piaskową. Przy mechanicznym wykonywaniu wykopów ostatnia warstwa (0,15 m) powinna być usunięta ręcznie. W przypadku natrafienia na warstwę torfu, należy ją wybrać aż do gruntu stałego, a przestrzeń do poziomu projektowanego dna wykopu zasypać piaskiem.

Wykop powinien być zabezpieczony barierką o wysokości 1,2 m. Zapewnić dojazd do posesji w uzgodnieniu z właścicielami działek.

W przypadku występowania wód gruntowych na głębokości posadowienia rurociągów nastąpi konieczność odwodnienia wykopów pompami spalinowymi.

Niezbędne jest wtedy obniżenie poziomu zwierciadła wody w wykopie o co najmniej 50 cm poniżej dna wykopu. Ponadto wykop powinien być zabezpieczony przed dopływem wód deszczowych. Prace odwodnieniowe prowadzić za pomocą studni \varnothing 500 w dnie wykopu (rozmieszczone co 20-30 m). Wodę ze studzienek pompować węzłem parcjanym do odbiornika.

Prace prowadzić zgodnie z ogólnymi warunkami bezpieczeństwa i higieny pracy obowiązującymi przy robotach ziemnych i obsłudze sprzętu mechanicznego.

W miejscach skrzyżowania z obcymi urządzeniami należy wyprzedzająco wykonać wykopy kontrolne pod nadzorem użytkownika uzbrojenia i określić ich rzeczywisty przebieg i głębokość posadowienia.

Wszystkie napotkane przewody ziemne na trasie wykonywanego wykopu, krzyżujące się lub biegnące równolegle z wykopem powinny być zabezpieczone przed uszkodzeniem, a w razie potrzeby podwieszane w sposób zapewniający ich eksploatację.

Prace ziemne w miejscach zbliżeń i skrzyżowań z istniejącą siecią energetyczną prowadzić ręcznie i pod nadzorem pracownika ENERGA -OPERATOR S.A. Sieć energetyczną zabezpieczyć przed uszkodzeniem rurami osłonowymi typu Arot. Przed zasypaniem zgłosić do odbioru

Zasypanie wykopów należy wykonać po przeprowadzonej próbie na szczelność przewodów wodociągowych.

Podczas realizacji prac należy dostosować się do uwag i zaleceń Zespołu Uzgadniania Dokumentacji Projektowej Protokół nr GGN-III.6630.168.2015 z dnia 22.04.2015 r.

7. Zabezpieczenie ruchu

Miejsce wykonywania robót ziemnych i montażowych należy zabezpieczyć zgodnie z obowiązującymi przepisami poprzez odpowiednie oznakowanie, ustawienie barier i oświetlenie w nocy.

8. Podłączenie do istniejącej sieci

Roboty przy wykonywaniu podłączenia do istniejącej sieci wodociągowej należy prowadzić pod nadzorem jej właściciela lub użytkownika. Podłączenie wybudowanego wodociągu należy wykonać po uzyskaniu pozytywnej próby szczelności. Przed przystąpieniem do robót należy powiadomić właściciela sieci wodociągowej oraz przygotować odpowiednie materiały i sprzęt tak, aby czas wyłączenia wodociągu był jak najkrótszy.

9. Opinia geotechniczna

Warunki gruntowe

W obrębie lokalizacji inwestycji rozróżnia się jeden rodzaj warunków gruntowych: proste (piaski).

Projektowana sieć wodociągowa zalicza się do drugiej kategorii geotechnicznej. Warunki gruntowe proste.

Kategoria geotechniczna całego obiektu budowlanego została określona wstępnie przez projektanta z następującym zastrzeżeniem:

w przypadku stwierdzenia w trakcie realizacji robót innych warunków geotechnicznych gruntu od zakładanych przez projektanta zobowiązuje się Inwestora (i działających w jego imieniu wykonawcę oraz inspektora nadzoru) do wstrzymania budowy i zalecenia wykonania badań geotechnicznych gruntu, których zakres będzie uzgodniony wykonawcą specjalistycznych robót geotechnicznych.

Warunki wodne

Inwestor nie dysponuje badaniami gruntowo-wodnymi. Przyjęto w formie założeń wstępnych (które zostaną zweryfikowane na etapie realizacji), że poziom wody gruntowej oraz grunt rodzimy, mineralny umożliwiają posadowienie rurociągów na podsypce piaskowej. Warunki gruntowo-wodne przyjęto w formie założeń wstępnych, na podstawie wizji lokalnej w terenie.

W przypadku realizacji sieci wodociągowej w okresie dużego nawodnienia gruntów i zbierania się wód na dnie wykopu, należy wykonać studzienki odwadniające z rur betonowych $\varnothing 500$, z których woda będzie odprowadzona pompami do odbiornika.

Założenia projektowe będą zweryfikowane na etapie realizacji.

10. Obszar oddziaływania inwestycji

Obszar oddziaływania inwestycji zamyka się w obrębie działek nr ewid. 67/25 i 67/23 w m. Mańkowo, Gm. Stara Biała.

W trakcie realizacji inwestycji należy zapewnić:

- odpowiednia warunki higieniczne i zdrowotne oraz ochrony środowiska,
- ochronę przed hałasem i drganiami,
- poszanowanie, występujących w obszarze oddziaływania obiektu, uzasadnionych interesów osób trzecich, w tym zapewnienie dostępu do drogi publicznej,

oraz zamierzenie budowlane:

- nie może pozbawić dostępu do drogi publicznej użytkowników istniejących budynków oraz możliwości przejazdu pojazdów ratowniczych,
- nie może ograniczyć możliwości korzystania z wody, energii elektrycznej.

11. Dla przedmiotowej inwestycji nie wymagane jest prowadzenie postępowania w sprawie oceny oddziaływania przedsięwzięcia na środowisko

UWAGA:

Roboty budowlano-montażowe prowadzić zgodnie z:

1. Warunkami technicznymi wykonania i odbioru robót budowlano-montażowych cz. II. Instalacje sanitarne i przemysłowe.
2. Warunkami technicznymi wykonania i odbioru rurociągów z tworzyw sztucznych. Warszawa 1994 r.
3. Warunkami techniczne wykonania i odbioru sieci wodociągowej- zeszyt 3 Wymagania techniczne COBRI INSTAL.
4. Instrukcjami producentów i przepisami ze szczególnym uwzględnieniem przepisów BHP.

PROJEKTANT

mgr. Sławomir Bogucki
ul. Wok. 11A/87, tel. 188/95

Decyzja Nr 6/2015

o ustaleniu lokalizacji inwestycji celu publicznego

Na podstawie art. 104 oraz 107 z uwzględnieniem art. 9, art. 10 i art. 11 ustawy z dnia 14 czerwca 1960 roku Kodeks postępowania administracyjnego (Dz. U. z 2013 r., poz. 267 z późn. zm.) oraz art. 4 ust. 2 pkt 1, art. 50 ust. 1 i art. 54 ustawy z dnia 27 marca 2003 roku o planowaniu i zagospodarowaniu przestrzennym (Dz. U. z 2015 r., poz. 199), a także rozporządzenia Ministra Infrastruktury z dnia 26 sierpnia 2003 roku w sprawie oznaczeń i nazewnictwa stosowanych w decyzji o ustaleniu lokalizacji inwestycji celu publicznego oraz w decyzji o warunkach zabudowy (Dz. U. z 2003 r. Nr 164, poz. 1589),

po rozpatrzeniu wniosku z dnia 2 marca 2015 roku,

Gospodarki Komunalnej „STARA BIAŁA” Sp. z o.o., z siedzibą przy ul. Jana Kazimierza 1, 09-411 Biała, z pełnomocnictwa której działa Pani Elżbieta Bogucka - Projektowanie, Nadzór Sieci i Instalacji Sanitarnych, z siedzibą w Płocku przy ulicy Wyszogrodzkiej 61C, w sprawie wydania decyzji o ustalenie lokalizacji inwestycji celu publicznego pod nazwą: budowa sieci wodociągowej, przewidzianej do realizacji na działkach oznaczonych ewid. nr 67/25 i 67/23 w miejscowości Mańkowo, gmina Stara Biała, powiat płocki, województwo mazowieckie,

ustalam

wymagania dotyczące zabudowy i zagospodarowania terenu dla inwestycji celu publicznego o znaczeniu gminnym polegającej na: budowie sieci wodociągowej, przewidzianej do realizacji na działkach oznaczonych ewid. nr 67/25 i 67/23 w miejscowości Mańkowo, gmina Stara Biała, powiat płocki, województwo mazowieckie,

na rzecz:

Gospodarki Komunalnej „STARA BIAŁA” Sp. z o.o., z siedzibą przy ul. Jana Kazimierza 1, 09-411 Biała, z pełnomocnictwa której działa Pani Elżbieta Bogucka - Projektowanie, Nadzór Sieci i Instalacji Sanitarnych, z siedzibą w Płocku przy ulicy Wyszogrodzkiej 61C.

Po przeprowadzeniu przez tutejszy organ administracji publicznej, zgodnie z art. 53 ust. 3 pkt 1 i pkt 2 ustawy o planowaniu i zagospodarowaniu przestrzennym analizy warunków i zasad zagospodarowania terenu oraz jego zabudowy, wynikających z przepisów odrębnych oraz stanu faktycznego i prawnego terenu, na którym przewiduje się realizację inwestycji, określając te wymagania w następujący sposób:

1. Ustalenia dotyczące rodzaju zabudowy

1.1. rodzaj zabudowy:

- obiekty infrastruktury technicznej. W myśl art. 143 ust. 2 ustawy z dnia 21 sierpnia 1997 roku o gospodarce nieruchomościami (Dz. U. z 2014 r., poz. 518 z późn. zm.), przez budowę urządzeń infrastruktury technicznej rozumie się budowę drogi oraz wybudowanie pod ziemią, na ziemi albo nad ziemią przewodów lub urządzeń wodociagowych, kanalizacyjnych, ciepłowniczych, elektrycznych, gazowych i telekomunikacyjnych.

2. Ustalenia dotyczące funkcji zabudowy i zagospodarowania terenu

Na obszarze terenu wskazanego we wniosku ustala się:

2.1. budowę sieci wodociągowej.

3. Ustalenia dotyczące warunków i wymagań kształtowania ładu przestrzennego

3.1. dla budowy obiektu liniowego i urządzeń infrastruktury technicznej nie ustala się parametrów i wskaźników kształtowania zabudowy, w tym:

- a) linii zabudowy,
- b) wskaźnika wielkości powierzchni nowej zabudowy,
- c) szerokości elewacji frontowej,
- d) wysokości górnej krawędzi elewacji frontowej, jej gzymsu lub atyki,
- e) geometrii dachu (kąta nachylenia, wysokości głównej kalenicy, układu połączeń dachowych, kierunku głównej kalenicy dachu w stosunku do frontu działki).

4. Ustalenia dotyczące ochrony środowiska, przyrody i krajobrazu

- 4.1. inwestycja na etapie przygotowania i realizacji winna być prowadzona z zachowaniem przepisów ustawy z dnia 27 kwietnia 2001 roku Prawo ochrony środowiska (Dz. U. z 2013 r., poz. 1232 z późn. zm.),
- 4.2. inwestycja nie znajduje się na terenie chronionym w rozumieniu przepisów o ochronie przyrody,
- 4.3. w trakcie eksploatacji obiektu budowlanego właściciel lub zarządca są obowiązani do stosowania paliw, surowców i materiałów eksploatacyjnych zapewniających ograniczenie ich negatywnego oddziaływania na środowisko oraz podejmowania odpowiednich działań w przypadku powstania zakłóceń w procesach technologicznych i operacjach technicznych w celu ograniczenia ich skutków dla środowiska,

ZGODNIE
ORYGINAŁEM

mgr Elżbieta Bogucka
wyk. 112/B2. (proj.) 198/95

- 4.4. odpady powstałe podczas prac budowlanych należy przekazać firmie posiadającej uregulowany stan prawny w zakresie gospodarki odpadami lub zagospodarować na zasadach określonych w rozporządzeniu Ministra Środowiska z dnia 21 kwietnia 2006 roku w sprawie listy rodzajów odpadów, które posiadacz odpadów może przekazywać osobom fizycznym lub jednostkom organizacyjnym niebędącym przedsiębiorcami, oraz dopuszczalnych metod ich odzysku (Dz. U. z 2006 r. Nr 75, poz. 527 z późn. zm.).

5. Ustalenia dotyczące ochrony dziedzictwa kulturowego i zabytków oraz dóbr kultury współczesnej

- 5.1. Gmina Stara Biała nie prowadzi spisu dóbr kultury współczesnej,
5.2. zamierzenie nie dotyczy terenu, który podlega ochronie konserwatorskiej mocą obowiązującej ustawy z dnia 23 lipca 2003 roku o ochronie zabytków i opiece nad zabytkami (Dz. U. z 2014 r., poz. 1446).

6. Ustalenia dotyczące obsługi w zakresie komunikacji i infrastruktury technicznej

- 6.1. budowa sieci wodociągowej na warunkach wydanych przez zarządcę sieci.

7. Ustalenia dotyczące ochrony interesów osób trzecich

- 7.1. obiekt budowlany oraz związane z nim urządzenia budowlane należy, biorąc pod uwagę przewidywany okres użytkowania, projektować i budować w sposób określony w przepisach, w tym techniczno-budowlanych oraz zgodnie z zasadami wiedzy technicznej i obowiązkami nałożonymi przepisami ustawy z dnia 7 lipca 1994 roku Prawo budowlane (Dz. U. z 2013 r., poz. 1409 z późn. zm.), a w szczególności zapewniając:
- odpowiednie warunki higieniczne i zdrowotne oraz ochrony środowiska,
 - ochronę przed hałasem i drganiami,
 - poszanowanie, występujących w obszarze oddziaływania obiektu, uzasadnionych interesów osób trzecich, w tym, zapewnienie dostępu do drogi publicznej,
- 7.2. zamierzenie budowlane:
- nie może pozbawić dostępu do drogi publicznej użytkowników istniejących budynków oraz możliwości przejazdu pojazdów ratowniczych,
 - nie może ograniczyć możliwości korzystania z wody, kanalizacji, energii elektrycznej oraz ze środków łączności, w trakcie przebudowy istniejącej infrastruktury podziemnej należy zapewnić rozwiązania zastępcze na czas trwania budowy,
- 7.3. użytkowanie obiektu budowlanego nie może skutkować uciążliwościami spowodowanymi zanieczyszczeniem powietrza, wody i gleby, w sposób zapewniający jak najlepszy stan środowiska poprzez utrzymanie poziomu substancji w powietrzu poniżej dopuszczalnego lub co najmniej na tym poziomie,
- 7.4. projekt budowlany nie może naruszać przepisów ustawy z dnia 21 marca 1985 roku o drogach publicznych (Dz. U. z 2013 r., poz. 260 z późn. zm.) oraz rozporządzenia Ministra Transportu i Gospodarki Morskiej z dnia 2 marca 1999 roku w sprawie warunków technicznych, jakim powinny odpowiadać drogi publiczne i ich usytuowanie (Dz. U. z 1999 r. Nr 43, poz. 430 z późn. zm.),
- 7.5. zamierzenie budowlane winno być projektowane, budowane i użytkowane zgodnie z przepisami, w tym m.in.:
- ustawą z dnia 7 lipca 1994 roku Prawo budowlane (Dz. U. z 2013 r., poz. 1409 z późn. zm.),
 - rozporządzeniem Ministra Transportu, Budownictwa i Gospodarki Morskiej z dnia 25 kwietnia 2012 roku w sprawie szczegółowego zakresu i formy projektu budowlanego (Dz. U. z 2012 r., poz. 462 z późn. zm.),
 - ustawą z dnia 18 lipca 2001 roku Prawo wodne (Dz. U. z 2012 r., poz. 145 z późn. zm.).

8. Ustalenia dotyczące granic i sposobów zagospodarowania terenów i obiektów podlegających ochronie ustalonych na podstawie odrębnych przepisów, w tym terenów górniczych, a także narażonych na niebezpieczeństwo powodzi oraz zagrożonych osuwaniem się mas ziemnych:

- 8.1. planowana inwestycja nie znajduje się na obszarze zagrożenia wodami powodziowymi, zgodnie ze Studium uwarunkowań i kierunków zagospodarowania przestrzennego gminy Stara Biała oraz jego zmianą,
8.2. inwestycja nie jest narażona na osuwanie się mas ziemnych,
8.3. inwestycja nie znajduje się na terenie górniczym,
8.4. teren nie wymaga zgody na zmianę przeznaczenia gruntów rolnych i leśnych na cele nierolne i nieleśne wynikające z przepisów regulujących zasady ochrony gruntów rolnych i leśnych oraz rekultywacji i poprawiania wartości użytkowej gruntów, wynikających z przepisów ustawy z dnia 3 lutego 1995 roku o ochronie gruntów rolnych i leśnych (Dz. U. z 2013 r., poz. 1205 z późn. zm.), gdyż działki:
- a) w Planie Ogólnym Zagospodarowania Przestrzennego Gminy Stara Biała, który utracił swą ważność na podstawie art. 87 ust. 3 ustawy o planowaniu i zagospodarowaniu przestrzennym, zlokalizowane były na terenie:
- O.R - upraw rolnych,
 - drogi gminnej nr 291312W,
- b) położone są na:
- dz. nr 67/25 - gruntach ornych RV (pow. 0,1550 ha),
 - dz. nr 67/23 - gruntach ornych RV (pow. 0,0186 ha).

9. Linie rozgraniczające teren inwestycji:

9.1. zgodnie z art. 54 pkt 3) ustawy z dnia 27 marca 2003 roku o planowaniu i zagospodarowaniu przestrzennym (Dz. U. z 2015 r., poz. 199) linie rozgraniczające teren inwestycji, wyznaczone zostały na mapie w skali 1:500, stanowiącej załącznik Nr 1 do niniejszej decyzji, z zastrzeżeniem art. 52 ust. 2 pkt 1) ww. ustawy.

UZASADNIENIE

Gospodarka Komunalna „STARA BIAŁA” Sp. z o.o., z siedzibą przy ul. Jana Kazimierza 1, 09-411 Biała, z pełnomocnictwa której działa Pani Elżbieta Bogucka - Projektowanie, Nadzór Sieci i Instalacji Sanitarnych, z siedzibą w Płocku przy ulicy Wyszogrodzkiej 61C, w dniu 2 marca 2015 roku, zwróciła się o wydanie decyzji o ustaleniu lokalizacji inwestycji celu publicznego dla inwestycji p.n.: budowa sieci wodociągowej, przewidzianej do realizacji na działkach oznaczonych ewid. nr 67/25 i 67/23 w miejscowości Mańkowo, gmina Stara Biała, powiat płocki, województwo mazowieckie.

Zgodnie z art. 53 ust. 1 ustawy z dnia 27 marca 2003 roku o planowaniu i zagospodarowaniu przestrzennym w dniu 17 marca 2015 roku, Wójt Gminy Stara Biała zawiadomił na piśmie strony postępowania administracyjnego, którymi są inwestor, właściciele oraz użytkownicy wieczyści nieruchomości, o wszczęciu postępowania w sprawie wydania decyzji o ustalenie lokalizacji inwestycji celu publicznego dla przedmiotowej inwestycji. Pozostałe strony zawiadomił w drodze obwieszczenia zamieszczonego na stronie internetowej i na tablicach ogłoszeń Urzędu Gminy Stara Biała i sołtysa wsi Mańkowo. W trakcie prowadzonego postępowania nie zgłoszono uwag i innych wniosków.

Inwestycja celu publicznego jest lokalizowana, w przypadku braku planu miejscowego, w drodze decyzji o ustaleniu lokalizacji inwestycji celu publicznego, zgodnie z art. 50 ustawy o planowaniu i zagospodarowaniu przestrzennym, poprzedzone analizą właściwego organu, na podstawie art. 53 ust. 3, warunków i zasad zagospodarowania terenu oraz jego zabudowy, wynikających z przepisów odrębnych, a także stanu faktycznego i prawnego terenu, na którym przewiduje się realizację inwestycji, z uwzględnieniem przepisów rozporządzenia Ministra Infrastruktury z dnia 26 sierpnia 2003 roku w sprawie oznaczeń i nazewnictwa stosowanych w decyzji o ustaleniu lokalizacji inwestycji celu publicznego oraz w decyzji o warunkach zabudowy (Dz. U. z 2003 r. Nr 164, poz. 1589).

W myśl art. 2 pkt 5 ustawy z dnia 27 marca 2003 roku o planowaniu i zagospodarowaniu przestrzennym przez inwestycję celu publicznego należy rozumieć działania o znaczeniu lokalnym (gminnym) i ponadlokalnym (powiatowym, wojewódzkim i krajowym), a także krajowym (obejmującym również inwestycje międzynarodowe i ponadregionalne), bez względu na status podmiotu podejmującego te działania oraz źródła ich finansowania, stanowiące realizację celów o których mowa w art. 6 ustawy z dnia 21 sierpnia 1997 roku o gospodarce nieruchomościami (tekst jednolity: Dz. U. z 2014 roku poz. 518 z późniejszymi zmianami). Stosowanie do art. 6, pkt 3) ww. ustawy, celem publicznym jest budowa i utrzymywanie publicznych urządzeń służących do zaopatrzenia ludności w wodę, gromadzenia, przesyłania, oczyszczania i odprowadzania ścieków oraz odzysku i unieszkodliwiania odpadów, w tym ich składowania.

Na podstawie ustaleń nieobowiązującego Planu Ogólnego Zagospodarowania Przestrzennego Gminy Stara Biała, teren objęty liniami rozgraniczającymi teren inwestycji nie był przeznaczony na realizację inwestycji celu publicznego stanowiącego zadanie rządowe lub samorządowe w rozumieniu art. 53 ust. 4 pkt 10 i 10a ustawy o planowaniu i zagospodarowaniu przestrzennym.

Decyzje wydaje się przy współdziałaniu organów, które w zakresie swych kompetencji oceniają zgodność planowanej inwestycji z przepisami odrębnymi. Organ uzgadniający działa opierając się na stosownych przepisach normujących przedmiotowy zakres uzgodnienia, przez co uzgodnienie jest formą wiążącego wpływu jednego organu na drugi. Po dokonaniu analizy warunków i zasad zagospodarowania terenu oraz jego zabudowy wynikających z przepisów odrębnych oraz analizie stanu faktycznego i prawnego, a także po uzgodnieniu decyzji o warunkach zabudowy i zagospodarowania terenu z właściwymi organami, a także uwzględnieniu uwag, zastrzeżeń i opinii właściwych organów i stron postępowania, ustalono, że wniosek spełnia wymogi do wydania decyzji w przedmiocie ustalenia lokalizacji inwestycji celu publicznego dla przedmiotowej inwestycji.

W myśl art. 56 ustawy z dnia 27 marca 2003 roku o planowaniu i zagospodarowaniu przestrzennym nie można odmówić ustalenia lokalizacji inwestycji celu publicznego, jeżeli zamierzenie inwestycyjne jest zgodne z przepisami odrębnymi. Przepis art. 1 ust. 2 ww. ustawy nie może stanowić wyłącznej podstawy odmowy lokalizacji inwestycji celu publicznego.

Zgodnie z powyższymi ustaleniami okoliczności faktycznych i prawnych, nie można odmówić ustalenia warunków zabudowy i zagospodarowania terenu, w związku z tym, orzeczono, jak w sentencji.

Od decyzji wydanej w pierwszej instancji przysługuje stronom prawo wniesienia odwołania do Samorządowego Kolegium Odwoławczego w Płocku za pośrednictwem Wójta Gminy Stara Biała w terminie czternastu dni od dnia jej doręczenia.

Odwolanie od decyzji o ustaleniu lokalizacji inwestycji celu publicznego powinno zawierać zarzuty odnoszące się do decyzji, określać istotę i zakres żądania będącego przedmiotem odwołania oraz wskazywać dowody uzasadniające to żądanie.

POUCZENIE

1. Stosownie do art. 28 i art. 33 ust. 2 oraz art. 34 ustawy z dnia 07.07.1994r. Prawo budowlane (Dz. U. z 2013 r., poz. 1409 z późn. zm.) roboty budowlane na wskazanym terenie można rozpocząć na podstawie ostatecznej decyzji o pozwoleniu na budowę.
2. Niniejsza decyzja wiąże organ właściwy do wydania pozwolenia na budowę.
3. Decyzja niniejsza wygaśnie jeżeli:
 - inny wnioskodawca uzyskał pozwolenie na budowę,
 - dla tego terenu uchwalono plan miejscowy, którego ustalenia są inne niż w wydanej decyzji.
4. Nie stwierdza się wygaśnięcia decyzji jeżeli została wydana ostateczna decyzja o pozwoleniu na budowę.
5. Nie uchyla się decyzji o ustaleniu lokalizacji inwestycji celu publicznego w przypadku wznowienia postępowania na podstawie art. 145 § 1 pkt 4 Kodeks postępowania administracyjnego, jeżeli upłynęło 12 miesięcy od dnia jej doręczenia lub ogłoszenia.

1

Pobrano opłatę skarbową w wysokości 107,00 zł zgodnie z ustawą z dnia 16 listopada 2006 r. o opłacie skarbowe (Dz. U. z 2014 r., poz. 1628 z późn. zm.).

Załącznik:

- Część graficzna sporządzona na mapie w skali 1:500 - załącznik Nr 1



Otrzymują:

1. Projektowanie, Nadzór Sieci i Instalacji Sanitarnych - Elżbieta Bogucka
ul. Wyszogrodzka 61c, 09-402 Płock - *pełnomocnik Gospodarki Komunalnej „Stara Biała” Sp. z o.o., ul. Jana Kazimierza 1, 09-411 Biała*
2. P. Wojciech Kapuśniak
ul. Słowackiego 11, 09-411 Biała
3. Gmina Stara Biała - a/a.

Do wiadomości:

1. Marszałek Województwa Mazowieckiego w Warszawie
ul. Brechta 3, 03-472 Warszawa

**ZA ZGODNOŚĆ
Z ORYGINAŁEM**

PROJEKTANT
inż. Elżbieta Bogucka
wp. wyk. 112/82 tel. 188/95



Projektowanie, Nadzór Sieci i Instalacji
Sanitarnych Elżbieta Bogucka
ul. Wyszogrodzka 61 C
09-402 Płock

Warunki techniczne

projektowania sieci wodociągowej na działkach
nr ew. 67/25 i 67/23 w miejscowości Mańkowo.

1. W pasie drogi nr ew. 67/23 w miejscowości Mańkowo przebiega sieć wodociągowa $\varnothing 110$, od której można zaprojektować odgałęzienie sieci wodociągowej. Sieć wodociągową zaprojektować w drodze działka nr ew. 67/25 wzdłuż działek nr ew. 67/33, 67/27, 67/29 i zakończyć hydrantem nadziemnym DN 80 na wysokości działki nr ew. 67/30.

Włączenie do istniejącej sieci wodociągowej $\varnothing 110$ zaprojektować za pomocą trójnika DN 100 z zasuwą odcinającą.

Sieć wodociągową zaprojektować z rur PE-110/PN-10.

2. Warunki techniczne ważne są do dnia 03.03.2017 r.

Jarosław Furdzewski
Prezes Zarządu Spółki

24 ZGODNOŚĆ
Z ORYGINAŁEM

Otrzymują:

1. adresat
2. a/a

Przygotował: Arkadiusz Majchrzak, tel. 24-366-87-25

Protokół z narady koordynacyjnej w dniu 2015-04-29

PŁOCK, dnia 2015-04-22

ZUD : GGN-III.6630.168.2015
Data wpływu : 2015-04-23
Data zlecenia: 2015-04-15
Data posiedzenia: 2015-04-29

Projektant:
Projektowanie, Nadzór Sieci i Instalacji Sanitarnych
inż. Bogucka Elżbieta
09-410 Płock
Wyszogrodzka 61c

Wnioskodawca:
Projektowanie, Nadzór Sieci i Instalacji Sanitarnych
inż. Bogucka Elżbieta
09-410 Płock
Wyszogrodzka 61c

Inwestor:
Gospodarka Komunalna " Stara Biała" Sp. z o.o.
09-411 Biała
JANA KAZIMIERZA 1

Temat: sieć wodociągowa

Znak pisma:---

ZUD na terenie gminy: 649 STARA BIAŁA

lokalizacja: Mańkowo 67/25,67/23

orzędził: Renata Sobolewska

STAROSTWO POWIATOWE w PŁOCKU
Wydział Geodezji i Gospodarki Nieruchomościami
Ośrodek Dokumentacji Geodezyjno-Kartograficznej
09-400 Płock, ul. Bielska 59



Za zgodność z oryginałem

z up. STAROSTY

Renata Sobolewska
Geodeta w Wydziale Geodezji
i Gospodarki Nieruchomościami

**STANOWISKA UCZESTNIKÓW NARADY KOORDYNACYJNEJ
GGN-III.6630.168.2015**

Lp.	Nazwa Instytucji	Uwagi uzgadniającego	Podpis uzgadniającego
1	Przewodniczący narady koordynacyjnej	uzgodniono pozytywnie	
2	Wydział Architektury i Budownictwa		
3	Powiatowy Inspektorat Nadzoru Budowlanego		powiadomiony - nie stawiał się
4	Zarząd Dróg Powiatowych		
5	Mazowiecki Zarząd Dróg Wojewódzkich		powiadomiony - nie stawiał się
6	Wydział Środowiska i Rolnictwa		powiadomiony - nie stawiał się
7	Wojewódzki Zarząd Melioracji i Urządzeń Wodnych w Warszawie Oddział w Płocku		
8	PERN "Przyjaźń" S.A.		powiadomiony - nie stawiał się
9	ENERGA OPERATOR S.A.	Prace ziemne w miejscach zbliżeń i skrzyżowań z istniejącą siecią energetyczną prowadzić ręcznie. i pod nadzorem pracownika ENERGA-OPERATOR S.A. Płock ul. Wyszogrodzka 106. Sieć energetyczną zabezpieczyć przed uszkodzeniem rurami osłonowymi. Przed zasypaniem zgłosić do odbioru.	
10	ENERGA OŚWIETLENIE Sp.z o.o.	STAROSTWO POWIATOWE w PŁOCKU Wydział Geodezji i Gospodarki Nieruchomościami Biuro Dokumentacji Geodezyjno-Kartograficznej 09-400 Płock, ul. Bielska 59	
11	Orange Polska S.A.	Za zgodność z oryginałem	powiadomiony - nie stawiał się
12	Petrotel Sp.z o.o.	z up. STAROSTY	
13	NETIA S.A.	Renata Swojewska Geodeta w Wydziale Geodezji i Gospodarki Nieruchomościami	powiadomiony - nie stawiał się

14	Polska Spółka Gazownictwa Sp.z o.o.		
15	Gmina Stara Biała		powiadomiony - nie stawił się
17	Gospodarka Komunalna "Stara Biała" sp.z o.o.		powiadomiony - nie stawił się
18	G.D.D.K. i A.		powiadomiony - nie stawił się
19	inż.. Elżbieta Bogucka		powiadomiony - nie stawił się
20			
21			
22		STAROSTWO POWIATOWE w PŁOCKU Wydział Geodezji i Gospodarki Nieruchomościami Ośrodek Dokumentacji Geodezyjno-Kartograficznej	
23		09-400 Płock, ul. Bielska 59	
24		za zgodność z oryginałem	
25		z up. STAROSTY  Renata Sobczak Geodeta w Wydziale Geodezji i Gospodarki Nieruchomościami	
26			
27			
28			
29			
30			
31			
32			

PAŃSTWOWY POWIATOWY INSPEKTOR SANITARNY W PŁOCKU
Powiatowa Stacja Sanitarno-Epidemiologiczna w Płocku
ul. Kolegialna 20, 09-400 Płock



Dane teleadresowe:

tel.: 24 367 26 09

fax. 24 264 75 09

email: zns.plock@psse.waw.pl

psse.plock@pis.gov.pl

PPIS/ZNS/452/61/MW/3193/2015 Płock, dnia 14.05.2015r.

**Projektowanie, Nadzór Sieci
i Instalacji Sanitarnych
inż. Elżbieta Bogucka
ul. Wyszogrodzka 61c
09-410 Płock**

OPINIA SANITARNA

Na podstawie art. 3 pkt. 2 a ustawy z dnia 14 marca 1985 r. o Państwowej Inspekcji Sanitarnej (Dz.U. z 2011r. nr 212, poz. 1263 ze zmianami), po zapoznaniu się z projektem budowlanym złożonym przy piśmie z dnia 11.05.2015r., Państwowy Powiatowy Inspektor Sanitarny w Płocku,

opiniuje projekt budowlano - wykonawczy sieci wodociągowej na działkach o nr ewid. 67/25, 67/23 w miejscowości Mańkowo gm. Stara Biała, pozytywnie bez zastrzeżeń.

UZASADNIENIE

Przedmiotem niniejszego opracowania jest projekt budowlano - wykonawczy sieci wodociągowej na działkach o nr ewid. 67/25, 67/23 w miejscowości Mańkowo gm. Stara Biała.

Inwestycja będzie realizowana w jednym etapie jako całość.

Projektowana sieć włączona będzie do istniejącego wodociągu Ø110 mm PE zlokalizowanego na działce nr ewid. 67/23.

Na sieci zamontowane będą dwa hydranty nadziemne p.poż. o średnicy DN 80 mm, na ciśnienie nominalne 1 MPa z samoczynnym urządzeniem odwadniającym.

Sieć wodociągową zaprojektowano z rur polietylenowych PE 100 SDR 17 PN 10 o średnicy Ø110 łączonych metodą zgrzewania doczołowego lub z użyciem muf elektrooporowych.

Projektowany wodociąg włączony zostanie do istniejącego wodociągu Ø 110 poprzez trójnik żeliwny kołnierzowy DN 100, kołnierze specjalne zabezpieczające przed przesunięciem o średnicy DN 110/100 i zasuwą kołnierzową DN 100 z miękkim uszczelnieniem klina.

Integralną częścią niniejszej opinii sanitarnej jest projekt budowlany - wykonawczy sieci wodociągowej na działkach o nr ewid. 67/25, 67/23 w miejscowości Mańkowo gm. Stara Biała, opatrzony pieczęcią Państwowego Powiatowego Inspektora Sanitarnego w Płocku.

z up. Państwowego Powiatowego
Inspektora Sanitarnego w Płocku
[Podpis]
mgr inż. Krzysztof Błażkowski
hygienista-epidemiolog

Załączniki: 1 egz. projektu budowlanego

Otrzymują:

1. Adresat
2. aa

Płock, dnia 20.05.2015 r.

Elżbieta Bogucka
09-402 Płock
ul. Wyszogrodzka 61c

OŚWIADCZENIE

W świetle art. 20 ust.4 ustawy z dnia 7 lipca 1994 roku – Prawo budowlane (Dz.U. z 2010 roku Nr 243, poz.1623 tekst jednolity) składam niniejsze oświadczenie, jako **projektant** projektu budowlanego inwestycji pod nazwą:

Sieć wodociągowa na działkach nr ewid. 67/25 i 67/23 w m. Mańkowo, Gm. Stara Biała.

zlokalizowaną w: **m. Mańkowo gm. Stara Biała**

na działce (działkach) o nr: **67/25 i 67/23 w m. Mańkowo, Gm. Stara Biała.**

o sporządzeniu projektu wykonawczego, zgodnie z obowiązującymi przepisami, w tym techniczno-budowlanymi, przeciwpożarowymi, BHP, sanitarnymi oraz zasadami wiedzy technicznej.

Projekt budowlany został zaprojektowany na podstawie posiadanych uprawnień budowlanych w specjalności: instalacyjno-inżynierskich nr 188/95

PROJEKTANT

Elżbieta Bogucka
inż. Elżbieta Bogucka
upr. wyk. 112/82, proj. 188/95

Płock, dnia 20.05.2015 r.

Jolanta Cedro
09-402 Płock
ul. Rzeczna 74

OŚWIADCZENIE

W świetle art. 20 ust.4 ustawy z dnia 7 lipca 1994 roku – Prawo budowlane (Dz.U. z 2010 roku Nr 243, poz.1623 tekst jednolity) składam niniejsze oświadczenie, jako **sprawdzający** projektu budowlanego inwestycji pod nazwą:

Sieć wodociągowa na działkach nr ewid. 67/25 i 67/23 w m. Mańkowo, Gm. Stara Biała.

zlokalizowaną w: **m. Mańkowo gm. Stara Biała**

na działce (działkach) o nr: **67/25 i 67/23 w m. Mańkowo, Gm. Stara Biała.**

o sporządzeniu projektu wykonawczego, zgodnie z obowiązującymi przepisami, w tym techniczno-budowlanymi, przeciwpożarowymi, BHP, sanitarnymi oraz zasadami wiedzy technicznej.

Projekt budowlany został sprawdzony na podstawie posiadanych uprawnień budowlanych w specjalności: instalacyjno-inżynierskich nr 39/89

Projektant
mgr inż. Jolanta Cedro
uprawnienia do projektowania w specjalności:
instalacyjno-inżynierskiej nr 39/89
..... Członek MOiB nr ewid. 100215/6519/11

URZĄD WOJEWÓDZKI
w PŁOCKU
Nr. ewid. 188/95

Płock dn. 1994-12-30

STWIERDZENIE PRZYGOTOWANIA ZAWODOWEGO

Na podstawie § 2 ust.1, pkt. 1 i § 13 ust.1 pkt.4, lit.a,b rozporządzenia Ministra Gospodarki Terenowej i Ochrony Środowiska z dnia 20 lutego 1975 r. w sprawie samodzielnych funkcji technicznych w budownictwie (Dz. U. Nr.8, poz.46 - zm. Dz. U. Nr 42, poz. 334 z 1988r., Dz. U. Nr 69, poz. 299 z 1991r.)

Pani **ELŻBIETA RÓŻA BOGUCKA**
inżynier urządzeń sanitarnych
urodzona dnia 09 lutego 1952r. w Płocku

otrzymuje
stwierdzenie przygotowania zawodowego

do wykonywania samodzielnej funkcji projektanta w specjalności instalacyjno-inżynieryjnej w zakresie sieci wodociągowych i kanalizacyjnych oraz w zakresie instalacji wodociągowych, kanalizacyjnych i ciepłych.

Niniejsze stwierdzenie przygotowania zawodowego, upoważnia do:

- 1) sporządzania projektów sieci sanitarnych obejmujących sieci wodociągowe i kanalizacyjne,
- 2) sporządzania projektów instalacji sanitarnych obejmujących instalacje wodociągowe, kanalizacyjne i ciepłe.-

ZGODNOŚĆ
Z ORYGINAŁEM

PROJEKTANT

inż. Elżbieta Bogucka
nr. ewid. 112/82, 188/95



Z up. WOJEWODY

mgr inż. arch. Stanisław Zajączkowski
Dyrektor Wydziału Gosp. Projekt. i Konstr.
Główny Architekt Wojewódzki

URZĄD WOJEWÓDZKI W PŁOCKU

Wydział Budownictwa, Architektury
i Nadzoru Budowlanegoul. Jachowicza 80, 09-402 Płock
tel. 239-57 telex 83328

Nr ewid. 39/89

STWIERDZENIE PRZYGOTOWANIA ZAWODOWEGO

Na podstawie § 2 ust. 1 pkt. 1, § 5 i § 18 ust. 1 pkt 4 lit. a, b rozporządzenia
ust. 1, § 7-
Ministra Gospodarki Terenowej i Ochrony Środowiska z dnia 20 lutego 1975 r. w sprawie samodziel-
nych funkcji technicznych w budownictwie (Dz. U. Nr 8 poz. 46 — z późniejszymi zmianami)

Obywatel JOLANTA MALINA CEDRO

magister inżynier inżynierii środowiska

urodzony(a) dnia 1 lipca 1957 r. w Płocku

o t r z y m u j e

stwierdzenie przygotowania zawodowego do wykonywania samodzielnej funkcji.

1. p r o j e k t a n t a w specjalności instalacyjno-inżynieryjnej w zakresie sieci, upoważniające do:
 - sporządzania projektów sieci wodociągowych, kanalizacyjnych i ciepłych uzbrojenia terenu,
2. p r o j e k t a n t a w specjalności instalacyjno-inżynieryjnej w zakresie instalacji sanitarnych, upoważniające do:
 - sporządzania projektów instalacji sanitarnych obejmujące instalacje wodociągowe, kanalizacyjne, ciepłe i klimatyzacyjno-wentylacyjne,
3. k i e r o w n i k a budowy i robót w specjalności instalacyjno-inżynieryjnej w zakresie sieci wodociągowych i kanalizacyjnych, upoważniające do:
 - kierowania, nadzorowania i kontrolowania budowy i robót, kierowania i kontrolowania wytwarzania konstrukcyjnych elementów sieci oraz oceniania i badania stanu technicznego w zakresie sieci wodociągowych i kanalizacyjnych,-

p.o. Dyrektora Wydziału

mg: inż. Marek Raźniewski
Zastępca DyrektoraZA ZGODNOŚĆ
Z ORYGINAŁEM

PROJEKTANT

inż. Elżbieta Bogucka
nr wyk. 112/82, kraj. 188/95



Zaświadczenie

o numerze weryfikacyjnym:

MAZ-FUI-KDT-RX2 *

Pani ELŻBIETA BOGUCKA o numerze ewidencyjnym MAZ/IS/1143/02

adres zamieszkania ul. WYSZOGRODZKA 61 C, 09-410 PŁOCK

jest członkiem Mazowieckiej Okręgowej Izby Inżynierów Budownictwa i posiada wymagane ubezpieczenie od odpowiedzialności cywilnej.

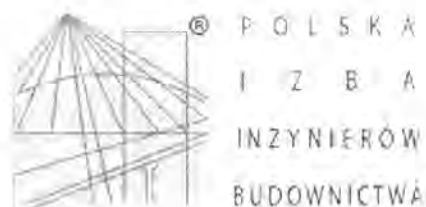
Niniejsze zaświadczenie jest ważne od 2015-01-01 do 2015-12-31.

Zaświadczenie zostało wygenerowane elektronicznie i opatrzone bezpiecznym podpisem elektronicznym weryfikowanym przy pomocy ważnego kwalifikowanego certyfikatu w dniu 2015-01-08 roku przez:

Mieczysław Grodzki, Przewodniczący Rady Mazowieckiej Okręgowej Izby Inżynierów Budownictwa.

(Zgodnie art. 5 ust 2 ustawy z dnia 18 września 2001 r. o podpisie elektronicznym (Dz. U. 2001 Nr 130 poz. 1450) dane w postaci elektronicznej opatrzone bezpiecznym podpisem elektronicznym weryfikowanym przy pomocy ważnego kwalifikowanego certyfikatu są równoważne pod względem skutków prawnych dokumentom opatrzonym podpisami własnoręcznymi.)

* Weryfikację poprawności danych w niniejszym zaświadczeniu można sprawdzić za pomocą numeru weryfikacyjnego zaświadczenia na stronie Polskiej Izby Inżynierów Budownictwa www.piib.org.pl lub kontaktując się z biurem właściwej Okręgowej Izby Inżynierów Budownictwa.



Zaświadczenie

o numerze weryfikacyjnym:

MAZ-IPZ-MFG-W4H *

Pani JOLANTA CEDRO o numerze ewidencyjnym MAZ/IS/6519/01

adres zamieszkania ul. RZECZNA 74, 09-402 PŁOCK

jest członkiem Mazowieckiej Okręgowej Izby Inżynierów Budownictwa i posiada wymagane ubezpieczenie od odpowiedzialności cywilnej.

Niniejsze zaświadczenie jest ważne od 2015-01-01 do 2015-12-31.

Zaświadczenie zostało wygenerowane elektronicznie i opatrzone bezpiecznym podpisem elektronicznym weryfikowanym przy pomocy ważnego kwalifikowanego certyfikatu w dniu 2014-12-19 roku przez:

Mieczysław Grodzki, Przewodniczący Rady Mazowieckiej Okręgowej Izby Inżynierów Budownictwa.

(Zgodnie art. 5 ust 2 ustawy z dnia 18 września 2001 r. o podpisie elektronicznym (Dz. U. 2001 Nr 130 poz. 1450) dane w postaci elektronicznej opatrzone bezpiecznym podpisem elektronicznym weryfikowanym przy pomocy ważnego kwalifikowanego certyfikatu są równoważne pod względem skutków prawnych dokumentom opatrzonym podpisami własnoręcznymi.)

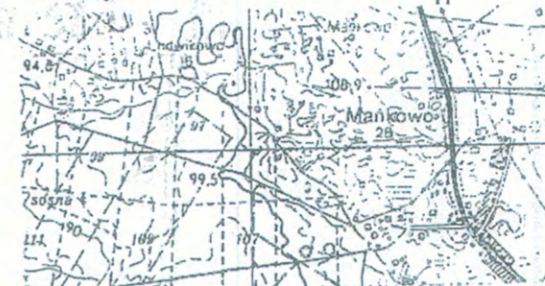
* Weryfikację poprawności danych w niniejszym zaświadczeniu można sprawdzić za pomocą numeru weryfikacyjnego zaświadczenia na stronie Polskiej Izby Inżynierów Budownictwa www.plib.org.pl lub kontaktując się z biurem właściwej Okręgowej Izby Inżynierów Budownictwa.

BIURO USŁUG GEODEZYJNYCH
 Mirosław Kojewski
 Brwiłw 40 A; 09-400 Płock
 tel.: (24) 965-64-51; 602 491 021
 NIP: 774-150-06-62

Miejscowość: MANKOWO
 Jednostka ewidencyjna: 141913_2, STARA BIAŁA-gmina wiejska
 obręb: nr 0016, MANKOWO
 pow. płocki
 woj. mazowieckie
 KERG: 6640.276.2015

Mapa do celów projektowych

skala 1:500
 Układ wsp. "2000" strefa 21
 Układ wysokości "Kronsztadt"



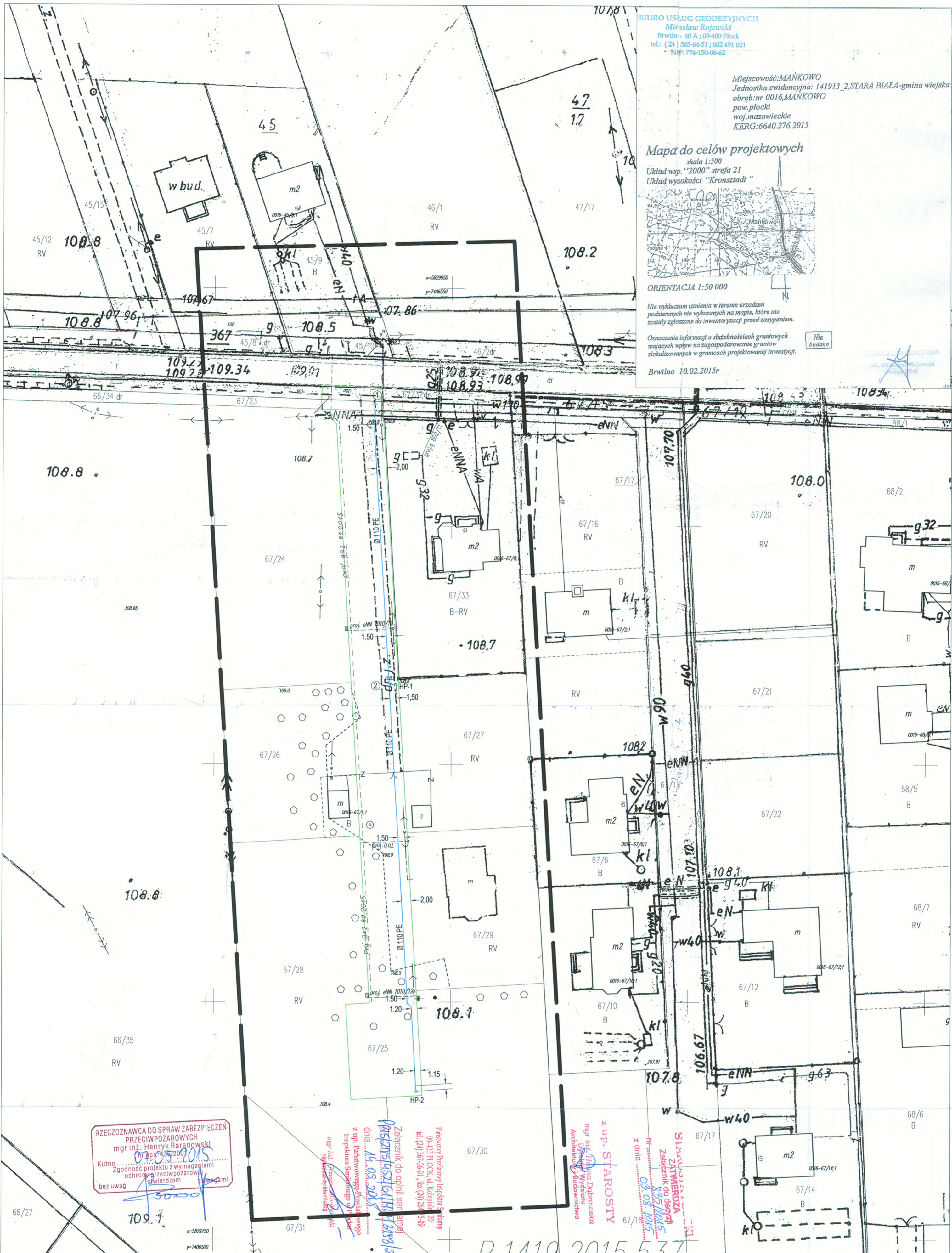
ORIENTACJA 1:50 000

Nie wykluczam istnienia w terenie urządzeń
 podziemnych nie wykazanych na mapie, które nie
 zostały zgłoszone do inwentaryzacji przed zasypianiem.

Oznaczenie informacji o służebnościach gruntowych
 mających wpływ na zagospodarowanie gruntów
 zlokalizowanych w granicach projektowanej inwestycji.

Nie
 badano

Brwiłwo 10.02.2015r.



RZECZOZNAWCA DO SPRAW ZABEZPIECZEN
 PRZECIWPÓZAROWYCH
 mgr inż. Henryk Baranowski
 Kutno.....
 Zgodność projektu z wymaganiami
 ochrony przeciwpożarowej
 bez uwag

Załącznik do opinii san. i
 higienicznej
 dnia 05.03.2015
 mgr inż. Elżbieta Bogucka
 Inspektor Sanitarny w Płocku
 z up. Państwowego Krajowego
 Inspektoratu Sanitarnego w Płocku

z up. STAROSTY
 mgr inż. Edyta Dąbrowska
 Dyktant Wydziału
 Architektoniczno-
 Budowlanego

SIEMIANOWA
 ZATMIERZA
 Załącznik do decyzji
 nr 895/104/15
 z dnia 05.03.2015

P.1419.2015.537

OBIEKT	P.B. Sieci wodociągowej na działkach nr ewid. 67/25 i 67/23 w m. Mankowo gm. Stara Biała		
RYСУNEK	PROJEKT ZAGOSPODAROWANIA TERENU		
PROJEKTANT	inż. Elżbieta Bogucka nr upr. 188/95	DATA 04.2015	NR RYSUNKU
SPRAWDZAJĄCY	mgr inż. Jolanta Cedro nr upr. 39/89	SKALA 1:500	2

LEGENDA
 Ø 110 PE - proj. wodociąg
 HP-1 → -hydrant p.poz nadziemny dn 80
 - linie rozgraniczające teren inwestycji

Posiada się, że niniejszy dokument został opracowany w trybie prac geodezyjnych i kartograficznych, których rezultaty zawiera operat techniczny wpisany do ewidencji materiałów państwowego zasobu geodezyjnego i kartograficznego

Organ prowadzący państwowy zasób geodezyjny i kartograficzny
 STAROSTA PŁOCKI

Identyfikator ewidencyjny materiału zasobu - operatu technicznego
 P.1419.2015.537

Data wpisania operatu technicznego do ewidencji materiałów zasobu
 10.02.15

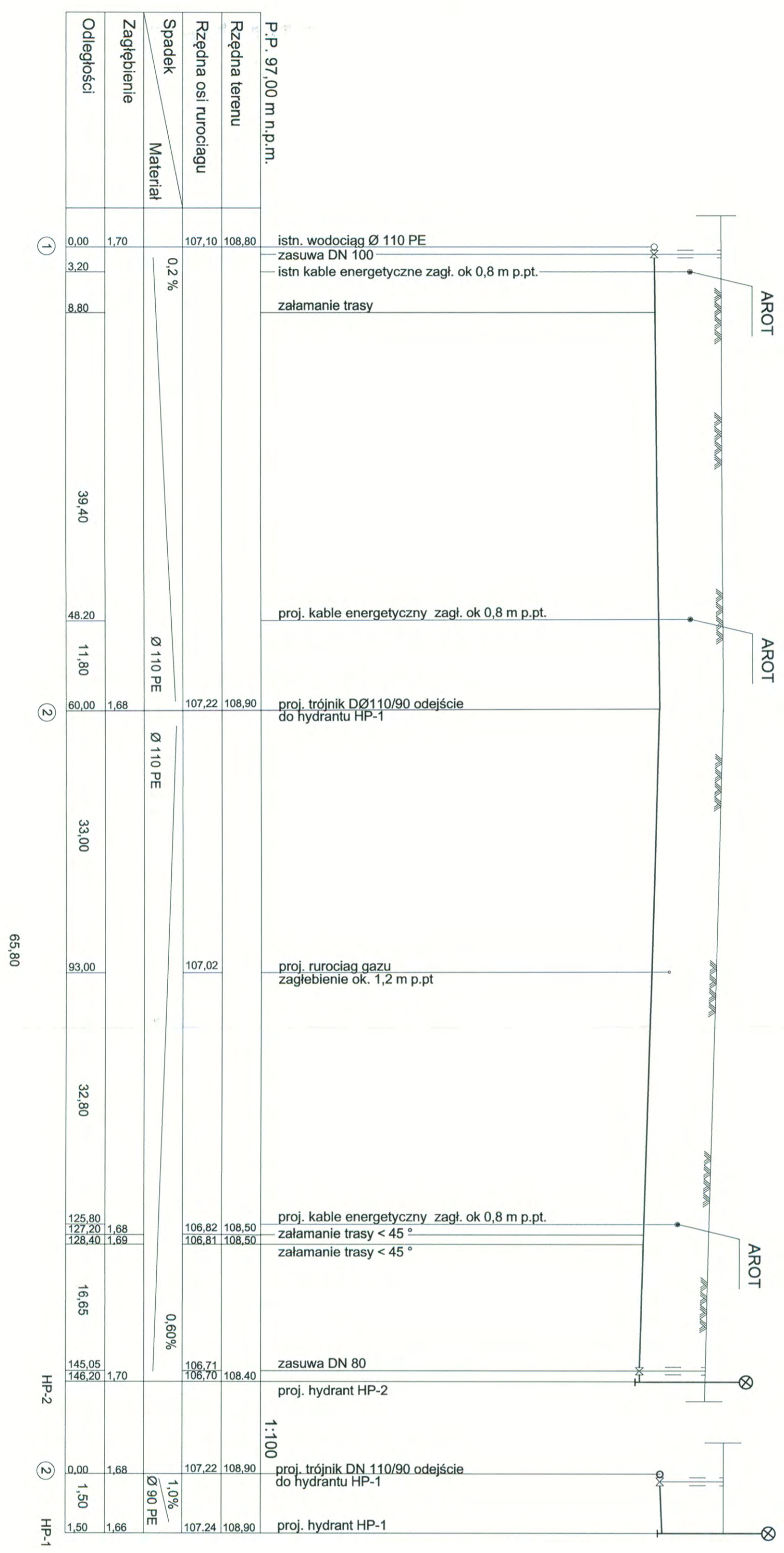
Imię, nazwisko i podpis osoby reprezentującej organ
 z up. STAROSTY
 mgr Edyta Dąbrowska
 Inspektor w Wydziale Geodezji i Gospodarki Nieruchomościami

ZA ZGODNOŚĆ Z ORYGINAŁEM

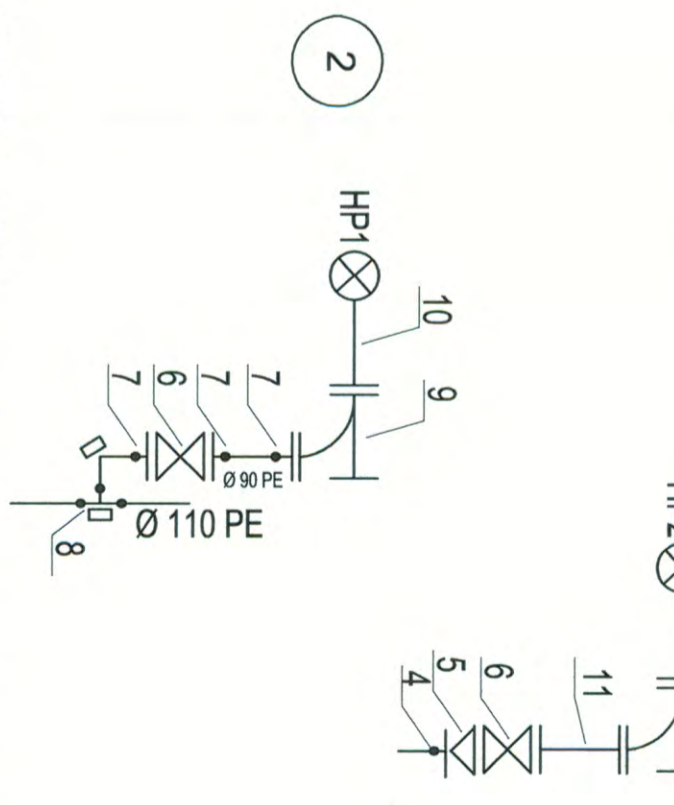
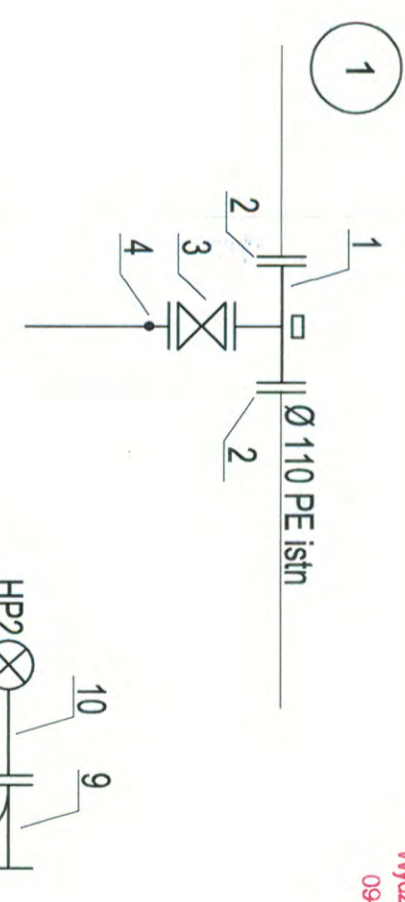
PROJEKTANT
 inż. Elżbieta Bogucka

STAROSTA PŁOCKI
 Dokumentacja projektowa
 z up. STAROSTY
 mgr inż. Jolanta Cedro
 nr upr. 39/89

107 4



P.P. 97,00 m n.p.m.		107,10	108,80	0,00	1,70	3,20	8,80	39,40	48,20	11,80	60,00	1,68	33,00	93,00	125,80	127,20	128,40	16,65	145,05	146,20	0,00	1,68	1,50	1,66	
Rzędna terenu		107,10	108,80												106,82	108,50	106,81	108,50	106,71	108,40	107,22	108,90	107,24	108,90	
Rzędna osi rurociągu															106,82	108,50	106,81	108,50	106,71	108,40	107,22	108,90	107,24	108,90	
Spadek		0,2 %												0,60 %								1,0 %			
Zagłębienie		Ø 110 PE		Ø 110 PE		Ø 110 PE		Ø 110 PE		Ø 90 PE		Ø 90 PE													
Odległości		1,70		3,20		8,80		39,40		48,20		11,80		16,65											



1. Trójnik żel. kohn. 100 / 100
2. Kohnierz specjalny zabezpieczający przed przesunięciem dla rur PE DN 110 / 100
3. Zasawa kohnierzowa DN 100
4. Tuleja kohnierzowa Ø 110 + kohnierz stalowy DN 100
5. Redukcja żel. kohnierz. DN 100/80
6. Zasawa żel. kohnierz. DN 80
7. Tuleja kohnierzowa Ø 90 + kohnierz stal. DN 80
8. Trójnik Ø 110/90 PE
9. Łuk kohnierzowy 90° ze stopką DN 80
10. Hydrant p. poz. nadziemny DN 80
11. Króciec żeliczny dwukohnierzowy dn 80 L=800

OBIEKT	P.B. Sieci wodociągowej na działkach nr ewid. 677/25 i 677/23 w m. Markowo, Gm. Stara Biała		
RYSUNEK	PROFIL PODŁUŻNY SIECI WODOCIAĞOWEJ		
PROJEKTANT	inż. Elżbieta Bogucka nr upr. 188/95	DATA 05.2015	NR RYSUNKU
SPRAWDZAJĄCY	mgr inż. Jolanta Cedro nr upr. 39/89	SKALA 1:100/500	2

Informacja dotycząca Bezpieczeństwa i Ochrony Zdrowia

Dla inwestycji pod nazwą :

Sieć wodociągowa na działkach nr ewid. 67/25, 67/23 w m. Mańkowo, Gm. Stara Biała.

DZIAŁKI Nr EWID: 67/25, 67/23 w m. Mańkowo, Gm. Stara Biała.

NAZWA I ADRES OBIEKTU:

Sieć wodociągowa na działkach nr ewid. 67/25, 67/23 w m. Mańkowo, Gm. Stara Biała.

INWESTOR:

Gospodarka Komunalna "Stara Biała" Sp. z o.o.

09-411 Biała, ul. Jana Kazimierza 1

JEDNOSTKA PROJEKTOWA:

Projektowanie Nadzór Sieci i Instalacji Sanitarnych

PROJEKT OPRACOWANY PRZEZ:

Projektant:
inż. Elżbieta Bogucka
nr upr.188/95

PROJEKTANT

Inż. Elżbieta Bogucka
nr. wyk. 112/82, proj. 188/95

DATA SPORZĄDZENIA :

05.2015rok

1. Zakres robót

Niniejsze opracowanie obejmuje projekt budowlano-wykonawczy sieci wodociągowej na działkach nr ewid. 67/25 i 67/23 w m. Mańkowo, Gm. Stara Biała.
Projekt budowlano-wykonawczy obejmuje wykonanie sieci wodociągowej z rur \varnothing 110 PE długości 146,5 m.

Projektowana sieć wodociągowa włączona będzie do istniejącego wodociągu \varnothing 110 mm zlokalizowanego na terenie działki nr ewid. 67/23.

Na terenie działek objętym opracowaniem znajduje się linia energetyczna napowietrzna, kable energetyczne, wodociąg, projektowany gazociąg, projektowane kable energetyczne.

Roboty ziemne wykonywać wykopem otwartym wąskoprzestrzennym z szalowaniem ażurowym ścian wykopów wypraskami stalowymi.

Zaprojektowany wodociąg będzie dostarczał wodę na cele bytowe oraz wodę pożarową.

Wykopy dla przewodów wodociągowych wykonywać zgodnie z warunkami technicznymi wg PN-B-10736.

Wykopy wykonywać o ścianach pionowych wąskoprzestrzenne, odeskowanych obustronnie, mechanicznie koparką, a w miejscu kolizji ręcznie.

Prace ziemne pod liniami energetycznymi wykonywać ręcznie bez użycia sprzętu ciężkiego.

Rurociągi do wysokości 30 cm ponad wierzch rury zasypać warstwą ochronną z piasku z zagęszczeniem.

Materiał służący do obsypki rurociągu musi spełniać te same warunki co materiał służący do wykonania podsypki.

Po zakończeniu robót teren należy uporządkować i odtworzyć do stanu pierwotnego.

Nadmiar wykopu należy wywieźć na wyznaczone składowisko. Wykopy nie powinny być przekopane, ich głębokość winna uwzględniać tylko posypkę piaskową. Przy mechanicznym wykonywaniu wykopów ostatnia warstwa (0,15 m) powinna być usunięta ręcznie. W przypadku natrafienia na warstwę torfu, należy ją wybrać aż do gruntu stałego, a przestrzeń do poziomu projektowanego dna wykopu zasypać piaskiem.

Wykop powinien być zabezpieczony barierką o wysokości 1,2 m. Zapewnić dojazd do posesji w uzgodnieniu z właścicielami działek.

Zasypanie wykopów należy wykonać po przeprowadzonej próbie na szczelność przewodów wodociągowych.

W miejscach skrzyżowania z obcymi urządzeniami należy wyprzedzająco wykonać wykopy kontrolne pod nadzorem użytkownika uzbrojenia i określić ich rzeczywisty przebieg i głębokość posadowienia.

Wszystkie napotkane przewody podziemne na trasie wykonywanego wykopu, krzyżujące się lub biegnące równoległe z wykopem powinny być zabezpieczone przed uszkodzeniem, a w razie potrzeby podwieszono w sposób zapewniający ich eksploatację.

Prace ziemne w miejscach zbliżeń i skrzyżowań z istniejącą siecią energetyczną prowadzić ręcznie i pod nadzorem pracownika ENERGA -OPERATOR S.A. Sieć energetyczną zabezpieczyć przed uszkodzeniem rurami osłonowymi typu Arot. Przed zasypaniem zgłosić do odbioru

Zasypanie wykopów należy wykonać po przeprowadzonej próbie na szczelność przewodów wodociągowych.

Podczas realizacji prac należy dostosować się do uwag i zaleceń Zespołu Uzgodniania Dokumentacji Projektowej Protokół nr GGN-III.6630.168.2015 z dnia 29.04.2015 r.

2. Stan zainwestowania

Roboty prowadzone są na terenie m. Mańkowo.

Na terenie działek objętym opracowaniem znajduje się linia energetyczna napowietrzna, kable energetyczne, wodociąg, projektowany gazociąg, projektowane kable energetyczne.

3. Elementy zagospodarowania stanowiące zagrożenie bezpieczeństwa i zdrowia.

Przy realizacji inwestycji należy zwrócić szczególną uwagę na następujące elementy mające wpływ na bezpieczeństwo ludzi:

- ✓ prowadzenie robót w pasach drogowych,
- ✓ prowadzenie robót wzdłuż i w pobliżu istniejących obiektów budowlanych,
- ✓ prowadzenie robót w pobliżu oraz w skrzyżowaniach z czynnym, uzbrojeniem podziemnym takim jak linie energetyczne napowietrzne, kable energetyczne i telekomunikacyjne.

- ✓ Wszystkie napotkane przewody podziemne na trasie sieci wodociągowej krzyżujące i biegnące równolegle w wykopem zabezpieczyć przed uszkodzeniem a w razie potrzeby podwiesić w sposób zapewniający ich działanie.
- ✓ Prace ziemne pod liniami energetycznymi wykonywać ręcznie bez użycia sprzętu ciężkiego.

4. Przewidywane zagrożenia, które należy uwzględnić przy realizacji robót

a) przy robotach ziemnych

- ✓ możliwość wypadku związanego bezpośrednio z pracą sprzętu (koparki, samochody ciężarowe) i dotyczy to zarówno pracowników zatrudnionych na budowie jak i osób postronnych,
- ✓ możliwość osunięcia gruntu w wykopie,
- ✓ możliwość osunięcia do wykopu elementów drogi takich jak krawężnik, płytka chodnikowa, kamień itp.
- ✓ uszkodzenie kabli energetycznych pod napięciem, linii energetycznych – prace ziemne pod liniami energetycznymi należy wykonywać ręcznie, kable telekomunikacyjnych..
- ✓ wpadnięcie do wykopu.

b) przy robotach montażowych

- ✓ uszkodzenia ciała związane z użytkowaniem narzędzi i elektronarzędzi, nieostrożnym rozładunku, przenoszeniu i montażu rur itp.,
- ✓ poparzenie podczas procesu zgrzewania rur,

5. Instruktaż

Obowiązki wynikające z przeprowadzenia szkolenia instruktazowego na terenie budowy obowiązany jest wykonać kierownik budowy lub osoba wytypowana przez wykonawcę posiadająca odpowiednie kwalifikacje. Wszyscy pracownicy zatrudnieni przy budowie powinni posiadać aktualne szkolenia zgodne z rodzajem wykonywanej pracy.

6. Środki techniczno-organizacyjne zapobiegawcze niebezpieczeństwu powstania wypadku

a) zabezpieczenie terenu

Teren budowy lub robót należy zabezpieczyć ogrodzeniem wg potrzeb. Jeżeli w związku z wykonywanymi robotami został zamknięty przejazd dla pojazdów, miejsce to należy oznakować zgodnie z przepisami o ruchu na drogach publicznych. Przejścia dla pieszych powinny być wyznaczone w miejscach zapewniających bezpieczeństwo. Szerokość drogi przeznaczonej dla ruchu pieszego jednokierunkowego musi wynosić min. 0,75 m, a dla ruchu dwukierunkowego min. 1,2 m. Miejsca niebezpieczne i przejścia winny być oznakowane znakami ostrzegawczymi lub znakami zakazu oraz powinny być dobrze oświetlone.

b) bezpieczeństwo ludzi

- ✓ pracownicy zatrudnieni przy wykonywaniu robót budowlano-montażowych a także przy obsłudze i konserwacji budowlanego sprzętu zmechanizowanego oraz przy zagospodarowaniu placu budowy muszą posiadać orzeczenie lekarskie o dopuszczeniu do określonej pracy i kwalifikacje dla danego stanowiska regulowane odrębnymi przepisami,
- ✓ pracownicy nie mogą być zatrudnieni na danym stanowisku pracy w przypadku gdy posiadają przeciwwskazania lekarskie do wykonywania określonego rodzaju pracy oraz gdy nie zostali przeszkoleni w zakresie bezpieczeństwa i higieny pracy,
- ✓ pracownicy wykonujący funkcję operatorów maszyn budowlanych, dźwignicowych, kierowców wózków silnikowych i innych maszyn budowlanych o napędzie silnikowym muszą posiadać uprawnienia wydane przez właściwą komisję kwalifikacyjną,

- ✓ operator nie może opuszczać stanowiska pracy w czasie ruchu maszyny lub innego urządzenia budowlanego,
- ✓ w przypadku stwierdzenia w czasie pracy uszkodzenia maszyny lub innego urządzenia budowlanego należy je niezwłocznie zatrzymać i wyłączyć dopływ energii.
- ✓ ludzie pracujący na budowie jak również inne osoby postronne nie mogą przebywać w zasięgu pracy koparek oraz w pobliżu samochodów przy załadunku i rozładunku. Pracownicy pracujący na budowie winni być wyposażeni w odzież ochronną roboczą oraz sprzęt zabezpieczenia osobistego.
- ✓ roboty ziemne powinny być prowadzone na podstawie niniejszego projektu.

Wykonywanie robót ziemnych w bezpośrednim sąsiedztwie kabla energetycznego, winno być poprzedzone określeniem przez kierownika budowy bezpiecznej odległości, w jakiej mogą być one wykonywane od istniejącego kabla czy innego uzbrojenia i należy zapewnić nad nimi fachowy nadzór techniczny.

Jeżeli w trakcie wykonywania robót ziemnych dojdzie do przypadkowego odkrycia przewodów instalacji należy niezwłocznie przerwać roboty do czasu ustalenia pochodzenia tych instalacji i określenia dalszego prowadzenia robót. W przypadku wykonywania wykopów na placach, ulicach, podwórzach i innych miejscach dostępnych dla osób zatrudnionych przy robotach, należy wokół wykopu ustawić poręczę ochronne i oznaczyć napisem „osobom nie upoważnionym wstęp wzbroniony”, a w nocy oznaczyć czerwonym światłem ostrzegawczym.

Wykopy o ścianach pionowych nie umocnionych bez rozparcia lub podparcia mogą być wykonywane tylko do głębokości 1 m. w gruntach zwartych, w przypadku gdy teren przy wykopie nie jest obciążony w pasie o szerokości równej głębokości wykopu. W przypadku głębokości większej niż 1.0 m wykop należy szalować. W przypadku gdy wykop osiągnie głębokość większą niż 1m, należy wykonać zejście (wejście) do wykopu. Przy wykonywaniu robót ziemnych koparka powinna być ustawiona w odległości min 0,6 m poza granicą klina naturalnego odłamu gruntu. Przebywanie osób pomiędzy ścianą wykopu a koparką również w czasie postoju jest zabronione.

Wykopy dla przewodów wodociągowych wykonywać zgodnie z warunkami technicznymi wg PN-B-10736. W miejscu zbliżenia i skrzyżowania z kablami energetycznymi, telekomunikacyjnymi i rurociągiem gazu wykopy prowadzić ręcznie pod nadzorem odpowiednich służb eksploatacyjnych.

Roboty ziemne wykonywać mechanicznie, a w miejscach skrzyżowań i zbliżeń z istniejącym uzbrojeniem ręcznie. Wykopy projektuje się jako wąskoprzestrzenne o ścianach pionowych zabezpieczonych wypraskami stalowymi (szalowanie poziome).

c) zabezpieczenie sprzętu

Maszyny i inne urządzenia techniczne, podlegające dozorowi technicznemu, mogą być używane na terenie budowy tylko wówczas gdy zostały wystawione dokumenty uprawniające je do eksploatacji. Sprzęt zmechanizowany i pomocniczy przed rozpoczęciem pracy i przy zmianie obsługi powinien być sprawdzony pod względem sprawności technicznej i bezpieczeństwa użytkownika. Maszyny i inne urządzenia powinny być zabezpieczone przed dostępem osób postronnych nie należących do obsługi.