



Wójt Gminy Stara Biała

ul. Jana Kazimierza 1, 09-411 Biała, powiat płocki, woj. mazowieckie
tel.: 24 366-87-10, fax: 24 365-61-65, e-mail: gmina@starabiala.pl, www.starabiala.pl

Biała, dnia 08.03.2016 r.

IR.ZP.271.3.2016

wg rozdzielnika

W związku z przetargiem nieograniczonym dotyczącym zadania pn. **„Budowa sali sportowej w Maszewie Dużym”** wpłynęło następujące zapytanie:

„(...) Prosimy aby Projektant dobrał właściwy dla projektowanej instalacji p-poż elektromagnetyczny zawór pierwszeństwa wypływu

1. Brak w przedmiarach powyższego zaworu.
2. Brak w przedmiarach zestawu wodomierzowego o średnicy 50 mm. (Wodomierz, zawory odcinające, zawór antyskażeniowy).
3. Projekt przewiduje wykonanie orurowania instalacji wody użytkowej z polietylenu wielowarstwowego z wkładką aluminiową typu PEXc/AL/PEXc łączonych za pomocą łączników zaciskowych, w przedmiarach z wyłączeniem rur o średnicy 15 mm. przyjęto rury stalowe ocynkowane
4. Przedmiary poszczególnych średnic rur niezgodne z projektem, w przedmiarach nie ujęto wszystkich średnic rur.
5. W przedmiarach instalacji wod-kan nie ujęto:
 - 7 szt. Pisuarów.
 - 2 szt. Brodzików.
 - 2 szt. Kabin natryskowych do brodzików.
 - 4 szt. Baterii umywalkowych dla niepełnosprawnych
 - 5 szt. Drzwiczek rewizyjnych do zaworów odcinających w szachtach pionów wodociągowych
 - 8 szt. Drzwiczek rewizyjnych do czyszczaków w szachtach pionów kanalizacyjnych -10 szt. Zaworów przelotowych o średnicy 25 mm na pionach wodociągowych
 - 26 szt. Zaworów czerpalnych ze złączką na wąż o średnicy 15 mm
 - 20 szt. Zaworków do płuczek ustępowych
 - 56 szt. Zaworków do baterii stojących
 - Uchwytów dla niepełnosprawnych.
 - Zabudowy pionów instalacji kanalizacyjnej.
 - Kucia i замуrowania bruzd pod instalację kanalizacyjną i wodociągową.
6. Projekt przewiduje 24 szt. umywalek zwykłych i 4 szt. umywalek dla niepełnosprawnych a więc tyleż samo powinno być baterii umywalkowych. Przedmiar uwzględnia 23 szt baterii zwykłych a nie ujęto 4 szt. baterii dla niepełnosprawnych.
7. Prosimy o potwierdzenie, że w pomieszczeniach gospodarczych mają być zamontowane umywalki a nie baseny do płukania mopów.

8. Projekt przewiduje izolację rurociągów instalacji p-poż otulinami z pianki poliuretanowej w płaszczu z PCV gr. 10 mm a pozostałej instalacji z pianki PE gr. 6mm. W przedmiarze wszystkie izolacje przyjęto jako PE lecz o grubości niezgodnej z projektem. Przedmiary dotyczące długości izolacji również niezgodne z projektem.
9. W przedmiarach instalacji ciepła technologicznego nie ujęto niżej wymienionych materiałów znajdujących się po stronie nagrzewnic - Projekt techniczny rys. Sco/5:
 - 1 szt. Wymiennika płytowego 318 kW - rys. Sco/5
 - 1 szt. Naczynia wzbiorczego V=80 i, - rys. Sco/5
 - 1 szt. Zaworu trójdrogowego z siłownikiem DN 65 - rys. Sco/5
 - 1 szt. Zaworu trójdrogowego z siłownikiem DN 32 - rys. Sco/5
 - 2 szt. Filtrów siatkowych DN 80 - rys. Sco/5
 - 1 szt. Filtrów siatkowych DN 32 - rys. Sco/5
10. Czy zapis w opisie technicznym o tym że kanały prowadzone w Sali gimnastycznej powinny być w płaszczu blaszanym jest prawidłowy? Cemu to służy ?
11. Gdzie są na rysunku i w specyfikacji są wentylatory osiowe $V = 100 \text{ m}^3/\text{h}$ które mają wentylować przestrzeń podposadzkową i przewody giętkie dn100 o których mowa w opisie techniczn?
12. Gdzie się znajdują wentylatory EDM100 i EDM200 nie ma ich w specyfikacji projektu , nie ma na rysunkach a jest o nich mowa w „specyfikacji sanitarnej- roboty sanitarne”

Z uwagi na rozbieżności w przedmiarach, dokumentacji uprzejmie prosimy o przesunięcie terminu składania ofert

W odpowiedzi na powyższe zapytanie, na podstawie art. 38 ust. 1, 2 i 4 ustawy z dnia 29 stycznia 2004 r. Prawo zamówień publicznych (t.j. Dz. U. z 2015 r., poz. 2164) informuję, że:

Ad. 1. Do wyceny należy przyjąć zawór przeciążenia pożarowego dn 40 + czujnik na ciągu p.poż - zawór pod napięciem otwarty.

Ad. 2 – 6. Wycenę należy wykonać w oparciu o projekt budowlany. Przedmiary robót stanowią wyłącznie materiał pomocniczy.

Ad. 7. W pomieszczeniach gospodarczych należy przyjąć do wyceny baseny do płukania mopów.

Ad. 8 – 9. Wycenę należy wykonać w oparciu o projekt budowlany.

Ad. 10. Nie należy przyjmować płaszcza stalowego na rury wentylacyjne wewnątrz budynku.

Ad. 11. W załączeniu rzut parteru z naniesionymi wentylatorami podposadzkowymi.

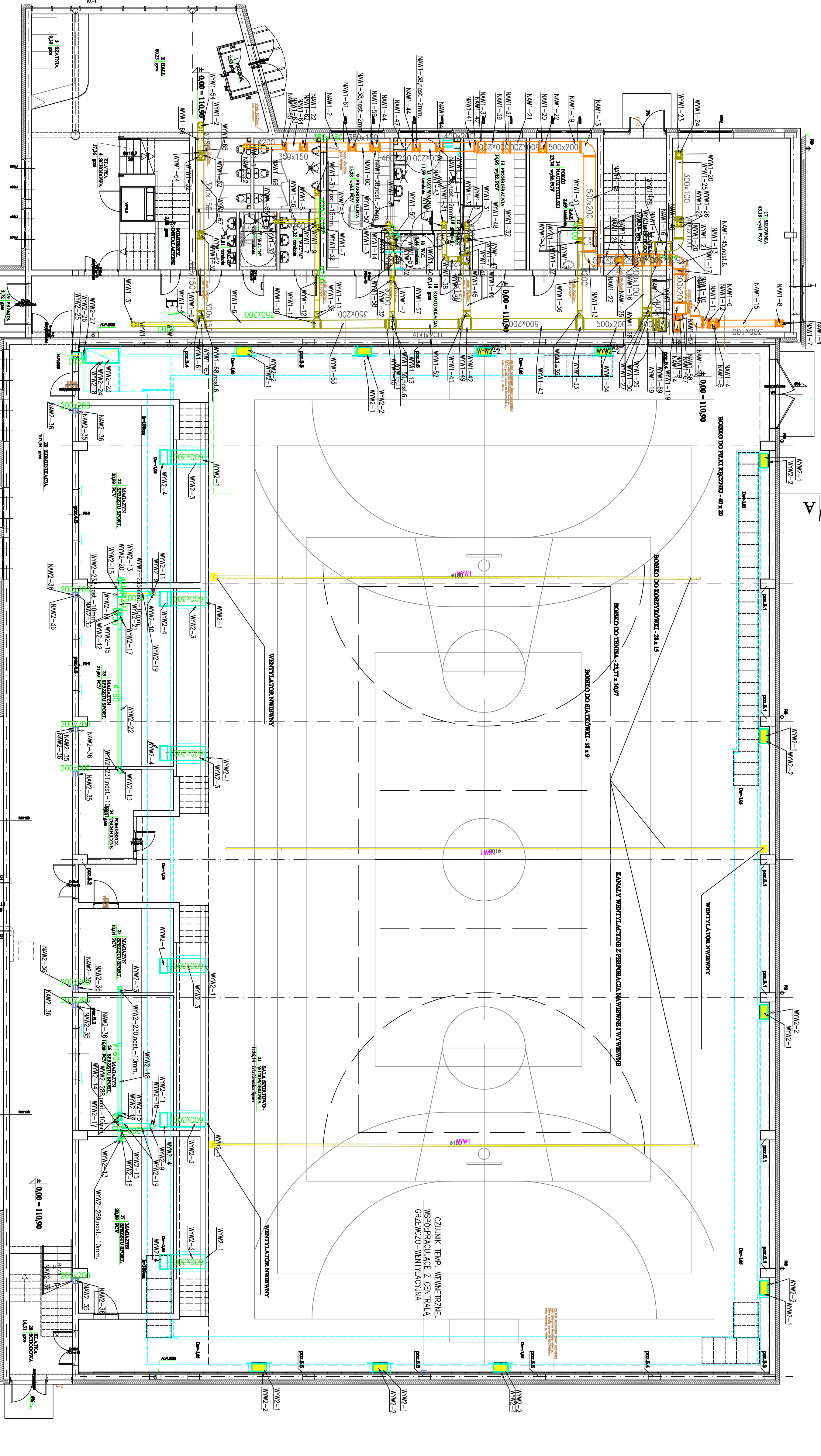
Ad. 12. Wentylatory EDM nie są przewidziane w obiekcie.

Jednocześnie informuję, że Zamawiający nie wydłuża terminu składania ofert.

Z poważaniem

Otrzymują:

1. Wykonawcy, o których mowa w art. 38 ust. 1, 2 ustawy Prawo zamówień publicznych.
2. informatyk w/m (do udostępnienia na stronach www.bip.starabiala.pl i www.starabiala.pl)
3. a/a.



"DOM-BUD. SIŁOWNI"		BRANŻA: SANITARNIA
OBJEKT: Sala widowiskowo-sportowa	STADIUM: P/W NR ERY:	
ADRES: Zespół Szkół w Miasteczku Dobrym	SKALA: 1:100	SW/1
PROJEKTANT: Instytut Projektowania	NR DOK.:	DATA
INST. SANITARNE: mgr inż. Dariusz Ptaszowski	SW/1-1500	PODZIAŁ
SPR. WIDZIA: mgr inż. Dariusz Ptaszowski	PDL/0053/POC/09/28.05.2015	