

PRZYJĘTO BEZ SPRZECIWU  
zgodnie z art. 30 ust. 5 ustawy z dnia  
07.07.1994r. Prawo budowlane  
(Dz. U. Nr 150 poz. 1118 z 2006r.)

**Exemplarz Nr 1**  
**STAROSTWO POWIATOWE**  
**w PŁOCKU**  
Wydział  
Architektury i Budownictwa  
ul. Białka 68, 08-400 Płock

## REMONT NAWIERZCHNI

**Obiekt:** Remont nawierzchni drogi dojazdowej do oczyszczalni ścieków od km 0+586,00 do km 0+691,00 w miejscowości Maszewo.

**Kategoria obiektu:** XXV

**Adres:** Maszewo, gm. Stara Biała, pow. płocki, woj. mazowieckie

**Inwestor:** Gmina Stara Biała  
09-411 Biała 68  
ul. Jana Kazimierza 1

**Działka:** Nr ewid. 106  
**Obręb:** Maszewo n. Wisłą  
**Branża:** Drogowa

**Projektant:**



inż. Tadeusz Kosakowski  
upr. bud. nr 39/70  
do projektowania i kierowania robotami  
budowlanymi bez ograniczeń w specjalności  
drogi w zakresie obiektów drogowych

Asystent projektanta - mgr inż. Adrian Stokowski

Płock, sierpień 2016 r.

## Spis treści:

### A. Część opisowa:

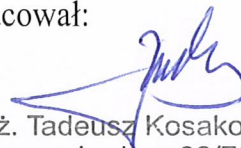
- |  |      |     |
|--|------|-----|
| 1. Opis techniczny                                       | str. | 1-4 |
| 2. Informacja dotycząca bezpieczeństwa i ochrony zdrowia | -,-  | 5-7 |

### B. Część rysunkowa:

- |                                 |      |    |
|---------------------------------|------|----|
| 1. Orientacja                   | str. | 8  |
| 2. Plan sytuacyjny rys. nr 1    | -,-  | 9  |
| 3. Przekroje normalne rys. nr 2 | -,-  | 10 |

**Opracowanie zawiera 10 stron ponumerowanych.**

Opracował:



inż. Tadeusz Kosakowski  
upr. bud. nr 39/70  
do projektowania i kierowania robotami  
budowlanymi bez ograniczeń w specjalności  
drogi w zakresie obiektów drogowych

## Opis techniczny

do remontu nawierzchni drogi dojazdowej do oczyszczalni ścieków  
od km 0+586,00 do km 0+691,00 w miejscowości Maszewo.  
Działka nr ewid. 106. Obręb – Maszewo n. Wisłą.

### 1. Podstawa opracowania:

Projekt remontu nawierzchni opracowano na podstawie zlecenia  
Inwestora.

Jako podstawę opracowania przyjęto:

- mapę zasadniczą w skali 1:500
- kategoria obiektu XXV
- kategoria drogi – wewnętrzna
- klasa drogi – D
- nośność jezdni – 100 kN/oś
- prędkość projektowa 30 km/h
- długość drogi 105 00 m
- szerokość jezdni 6,0 m
- skrajnia drogowa zachowana
- ustalenia z inwestorem
- szczegółowe specyfikacje techniczne
- pomiary uzupełniające z inwentaryzacją stanu istniejącego.
- Rozporządzenie Ministra Transportu i Gospodarki Morskiej z dnia 2 marca 1999 r. w sprawie warunków technicznych jakim powinny odpowiadać drogi publiczne i ich usytuowanie. (Dz. U. Nr 43 poz. 430)
- Rozporządzenie Ministra Transportu, Budownictwa i Gospodarki Morskiej z dnia 25 kwietnia 2012 r. w sprawie ustalenia geotechnicznych warunków posadowienia obiektów budowlanych.
- Rozporządzenie Ministra Infrastruktury z dnia 3 lipca 2003 r. w sprawie szczegółowych warunków dla znaków i sygnałów drogowych oraz urządzeń bezpieczeństwa ruchu drogowego i warunków ich umieszczania na drogach.
- Rozporządzenie Rady Ministrów z dnia 09 listopada 2010 r. (Dz.U. Nr 213 poz. 11397 par. 3 ust. 1 pkt. 60) w sprawie określenia przedsięwzięć mogących znacząco oddziaływać na środowisko.

## **2. Przedmiot inwestycji:**

Przedmiotem inwestycji jest remont istniejącej nawierzchni betonowej i płyt betonowych drogowych .

## **3. Istniejący stan zagospodarowania:**

Teren na którym zlokalizowana jest inwestycja, stanowi pas drogowy drogi wewnętrznej w Maszewie o szerokości jezdni 6,0 m. W pasie drogowym drogi występują obustronne chodniki betonowe o szerokości po 1,0m.

## **4. Projektowane zagospodarowanie terenu:**

W ramach remontu przewidziano wykonanie skropienia istniejącej nawierzchni emulsją asfaltową i ułożenie warstwy ścieralnej z mieszanki mineralno-bitumicznej asfaltowej grubości 6,0 cm. Lokalizację robót drogowych i wymiary przedstawiono na planie sytuacyjnym w skali 1:500 rys. nr 1

## **5. Zestawienie powierzchni drogowych:**

- nawierzchnia bitumiczna - 915 m<sup>2</sup>

## **6. Wpis do rejestru zabytków:**

Nie dotyczy.

## **7. Eksploatacja górnicza:**

Nie dotyczy.

## **8. Zagrożenie i wpływ na środowisko:**

Zgodnie z Rozporządzeniem Rady Ministrów z dnia 09 listopada 2010 r. (Dz.U. Nr 199 poz. 1227 par. 3 ust. 1 pkt. 60) w sprawie określenia przedsięwzięć mogących znacząco oddziaływać na środowisko, inwestycja nie wymaga sporządzania raportu o oddziaływaniu na środowisko, ponieważ długość projektowanego odcinka chodnika jest mniejsza od 1,0 km.

## **9. Zakres oddziaływania inwestycji:**

W oparciu o Ustawę o drogach publicznych z dnia 13 maja 0,16 rt. Dz. U. z 2016 r poz. 770, Rozporządzenie Ministra Transportu i Gospodarki Morskiej z dnia 2 marca 1999 r. w sprawie warunków technicznych jakim powinny odpowiadać drogi publiczne i ich usytuowanie. (Dz. U. Nr 43 poz. 430) ustalono że inwestycja oddziaływać będzie na działkę o nr ewidencyjnym 106 w obrębie Maszewo n. Wisłą.



### **10. Konstrukcja nawierzchni:**

- a) droga dojazdowa do oczyszczalni ścieków  
- nawierzchnia z mieszanki mineralno-bitumicznej asfaltowej grubości 6,0 cm

### **11. Odwodnienie:**

Odprowadzenie wód opadowych przewidziano jako powierzchniowe do istniejącego rowu przydrożnego.

### **12. Komunikacja dla niepełnosprawnych:**

Dla usprawnienia komunikacji osób niepełnosprawnych w miejscu przejść dla pieszych krawężnik należy obniżyć do 2 cm ponad poziom jezdni.

### **13. Ochrona środowiska:**

W trakcie realizacji i eksploatacji przedsięwzięcia należy zapewnić ochronę środowiska w poniższym zakresie:

- ochrona przed uciążliwościami powodowanymi przez hałas urządzeń, wibrację, zakłócenia elektryczne, zapylenie – na etapie budowy i eksploatacji instalacji – ewentualne uciążliwości należy ograniczyć do granic własności.
- ochrona przed zanieczyszczeniami powietrza, wody, gleby – na etapie budowy i eksploatacji instalacji.
- ochrona istniejącej zieleni przed zniszczeniem – na etapie budowy i eksploatacji obiektu.
- odpady w postaci 1,0 m<sup>3</sup> śmieci przekazać firmie posiadającej uregulowany stan prawny w zakresie gospodarki odpadowej.

### **14. Technologia i odbiory robót:**

Roboty należy wykonać zgodnie ogólnymi warunkami technicznymi wykonania i odbioru robót, z uwzględnieniem Szczegółowej Specyfikacji Technicznej, opracowanej w oparciu o Ogólne Specyfikacje Techniczne, wydane przez Generalną Dyрекcję Dróg Publicznych w Warszawie.

Odbiory robót zanikających i ulegających zakryciu powinny być przeprowadzone w czasie umożliwiającym wykonanie ewentualnych poprawek, bez hamowania postępu robót. Wykonawca zgłasza do odbioru zakończony element, przedstawia wyniki badań z bieżącej kontroli. Odbierający zleci ewentualne przeprowadzenie badań uzupełniających, jeżeli zaistnieją jakiegokolwiek wątpliwości co do jakości robót lub rzetelności badań wykonawcy. Koszty tych badań ponosi wykonawca tylko w przypadku stwierdzenia usterek.

- 4 -

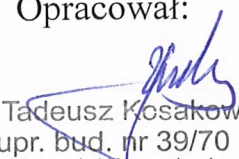
Nadzór określi zakres robót poprawkowych, zakres i wielkość potrąceń za obniżoną jakość. Roboty poprawkowe wykonawca wykona na własny koszt, w terminie ustalonym z inwestorem. Do obowiązków wykonawcy należy dostarczenie materiałów zgodnie z wymaganiami dokumentacji projektowej i SST.

Wykonawca ma obowiązek powiadomić inwestora o proponowanych źródłach zaopatrzenia materiałowego uzyskać akceptację. Roboty w których znajdują się niezbadane i nieakceptowane materiały wykonawca wykonuje na własne ryzyko, licząc się z ich odrzuceniem.

Prefabrykaty powinny posiadać atest reprezentatywny dla zbioru stosowanego na budowie i właściwe dokumenty dostawy – dotyczący konkretnej roboty. Odbiór robót zgodnie z warunkami technicznymi, obowiązującymi normami technicznymi, oraz Szczegółowa Specyfikacją Techniczną.

W obrębie istniejącego uzbrojenia roboty ziemne wykonywać ręcznie, by uniknąć ich uszkodzenia. Przed przystąpieniem do robót, zlokalizować kolizje z istniejącym uzbrojeniem. Przy wykryciu uzbrojenia nie zinwentaryzowanego kolidującego z wykonaniem robót, fakt ten zgłosić użytkownikowi uzbrojenia lub inwestorowi.

Opracował:

  
inż. Tadeusz Kosański  
upr. bud. nr 39/70  
do projektowania i kierowania robotami  
budowlanymi bez ograniczeń w specjalności  
drogi w zakresie obiektów drogowych

- 5 -

Załącznik nr 2

**INFORMACJA DOTYCZĄCA BEZPIECZEŃSTWA  
I OCHRONY ZDROWIA**

**OBIEKT:** Remont nawierzchni drogi dojazdowej do oczyszczalni ścieków  
od km 0+586,00 do km 0+691,00 w miejscowości Maszewo.

**ADRES INWESTYCJI:** Maszewo , gm. Stara Biała,  
powiat płocki.

**INWESTOR:** Gmina Stara Biała  
09-41 Biała 68  
Ul. Jana Kazimierza 1

**PROJEKTANT** inż. Tadeusz Kosakowski



inż. Tadeusz Kosakowski  
upr. bud. nr 39/70  
do projektowania i kierowania robotami  
budowlanymi bez ograniczeń w specjalności  
drogi w zakresie obiektów drogowych



## **1. Dane ogólne.**

### 1.1. Podstawa opracowania:

Ustawa z dnia 7 lipca 1994 roku – Prawo Budowlane i jego aktualizacja oraz rozporządzenie Ministra Infrastruktury z dnia 23 czerwca 2003 roku w sprawie informacji dotyczącej bezpieczeństwa i ochrony zdrowia oraz planu bezpieczeństwa i ochrony zdrowia (Dz. U. nr 120, poz. 1126)

### 1.2. Przedmiot opracowania:

Przedmiotem opracowania jest informacja dotycząca bezpieczeństwa i ochrony zdrowia w związku ze specyfiką projektowanej inwestycji, która stanowi wytyczne do opracowania przez kierownika budowy, przed rozpoczęciem robót, planu bezpieczeństwa i ochrony zdrowia (planu bioz) uwzględniającą specyfikę obiektu budowlanego i warunki prowadzenia robót budowlanych.

### 1.3. Charakterystyka obiektu:

Przedmiotem inwestycji jest remont nawierzchni drogi dojazdowej do oczyszczalni ścieków od km 0+586,00 do km 0+691,00 w miejscowości Maszewo

## **Część opisowa.**

### 2.1. Zakres robót dla całego zamierzenia budowlanego oraz kolejność realizacji poszczególnych obiektów:

Zakres robót: w ramach remontu przewidziane jest wykonanie warstwy ścieralnej z mieszanki mineralno-bitumicznej asfaltowej grubości 6,0 cm

### 2.2. Wykaz istniejących obiektów budowlanych:

Na terenie działki nie występują żadne obiekty budowlane.

### 2.3. Wskazanie elementów zagospodarowania działki lub terenu, które mogą stwarzać zagrożenie bezpieczeństwa i zdrowia ludzi:

Roboty będą wykonywane w granicach pasa drogowego drogi dojazdowej do oczyszczalni ścieków.

### 2.4. Wskazania dotyczące przewidywanych zagrożeń występujących podczas realizacji robót budowlanych, określających skalę i rodzaj zagrożeń oraz miejsce i czas ich występowania:

W trakcie realizacji robót budowlanych – drogowych należy się liczyć z zagrożeniami występującymi podczas robót związanych z pracą urządzeń, maszyn budowlanych i środków transportowych. Maszyny i urządzenia techniczne oraz narzędzia zmechanizowane powinny być eksploatowane i obsługiwane zgodnie z dokumentacją techniczno – ruchową oraz spełniać wymagania określone w przepisach dotyczących systemu oceny zgodności.

Maszyny i inne urządzenia powinny być utrzymana w stanie zapewniającym ich sprawność, stosowane wyłącznie do prac do jakich zostały przeznaczone i obsługiwane przez przeszkolone osoby. W przypadku uszkodzenia powinny być niezwłocznie unieruchomione i odłączone. Przed rozpoczęciem pracy i po zmianie obsługi powinny być sprawdzone pod względem technicznym i bezpiecznego użytkowania. Czas występowania zagrożeń – przez okres prowadzenia robót budowlanych.



2.5. Wskazanie sposobu prowadzenia instruktażu pracowników przed przystąpieniem do realizacji robót szczególnie niebezpiecznych:

Przed przystąpieniem do robót niebezpiecznych należy przeprowadzić instruktaż:

- przeszkolenie BHP
- przeszkolenie p/poż
- badania lekarskie

Wszystkie roboty budowlane – drogowe objęte projektem, ich poszczególne etapy i elementy, należy wykonywać z zachowaniem obowiązujących przepisów BHP dla poszczególnych robót. Zgodnie z art.22 ust.3 ustawy Prawo Budowlane (aktualizacja) kierownik budowy jest zobowiązany do zapewnienia i koordynowania działań zapewniających przestrzeganie podczas wykonywania robót budowlanych zasad bezpieczeństwa i ochrony zdrowia. Zorganizowanie procesu realizacji budowy z uwzględnieniem zasad bezpieczeństwa i ochrony zdrowia spoczywa również zgodnie z ustawą na inwestorze.

2.6. Wskazanie środków technicznych i organizacyjnych zapobiegających niebezpieczeństwom wynikającym z wykonywania robót budowlanych w strefach szczególnego zagrożenia zdrowia lub w ich sąsiedztwie, w tym zapewniających bezpieczną i sprawną komunikację, umożliwiającą szybką ewakuację na wypadek pożaru, awarii i innych zagrożeń:

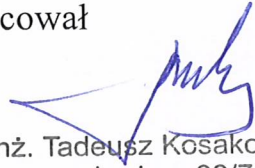
Środki techniczne i organizacyjne zapobiegające niebezpieczeństwom wynikającym z wykonywania robót budowlanych w strefach szczególnego zagrożenia zdrowia lub w ich sąsiedztwie:

- aktualne świadectwa zdrowia pracowników
- środki ochrony osobistej (kamizelki ochronne, kaski, okulary, rękawice ochronne)
- właściwa odzież ochronna i obuwie
- stała łączność telefoniczna
- dobra i właściwa organizacja placu budowy, tak aby pomieścić wszystkie urządzenia potrzebne na czas budowy, wytyczenie dróg na czas budowy, zachowanie czystości i porządku.

Dla projektowanej inwestycji nie występują strefy szczególnego zagrożenia zdrowia.

Teren realizacji wraz z zapleczem budowy będzie wygrodzony uniemożliwiając wstęp osobom postronnym. Bezpieczna i sprawna komunikacja, umożliwiającą szybką ewakuację na wypadek pożaru, awarii i innych zagrożeń zapewniona będzie od strony drogi wojewódzkiej nr 562.

Opracował

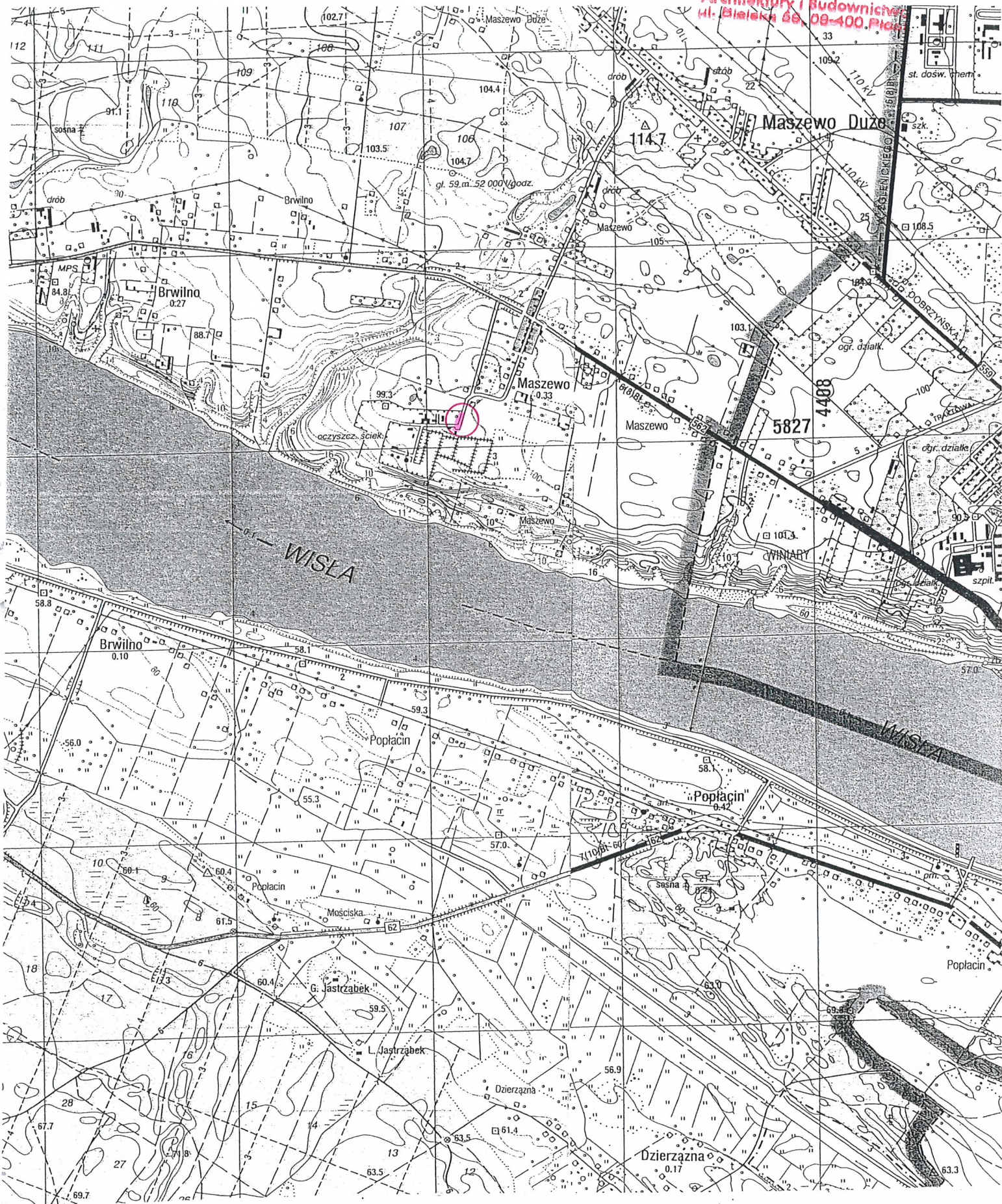
  
inż. Tadeusz Kosakowski  
upr. bud. nr 39/70  
do projektowania i kierowania robotami  
budowlanymi bez ograniczeń w specjalności  
drogi w zakresie obiektów drogowych



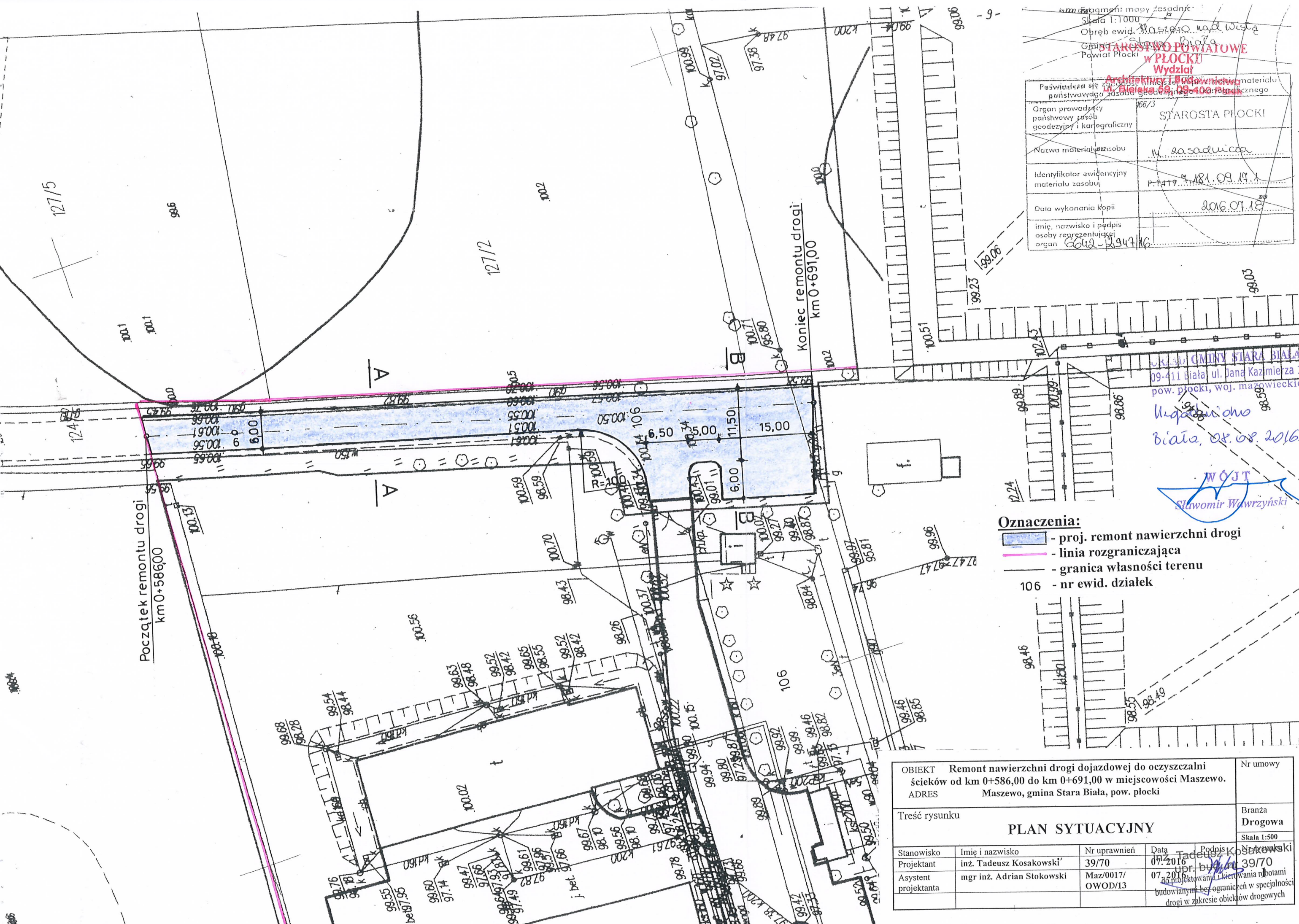
# ORIENTACJA

1:25 000

STAROSTWO POWIATOWE  
w PŁOCKU  
Wydział  
Architektury i Budownictwa  
ul. Białka 66, 00-400, Płock







Fragment mapy zasadniczej  
Skala 1:1000  
Obręb ewid. Maszewo nad Wisłą  
Gmina Stara Biała  
Powiat Plocki

**STAROSTWO POWIATOWE w PŁOCKU**  
Wydział  
Architektury i Budownictwa  
ul. Białka 69, 09-400 Plock

Państwo	166/3
Organ prowadzący państwowy zespół geodezyjny i kartograficzny	STAROSTA PŁOCKI
Nazwa materiału zasobu	W. zasadnicza
Identyfikator ewidencyjny materiału zasobu	P.1419.9.181.09.19.1
Data wykonania kopii	2016.07.18
Imię, nazwisko i podpis osoby reprezentującej organ	6642-294716

URZĄD GMINY STARA BIAŁA  
09-411 Biała, ul. Jana Kazimierza  
pow. plocki, woj. mazowieckie

Magdalena Biała, 08.08.2016.

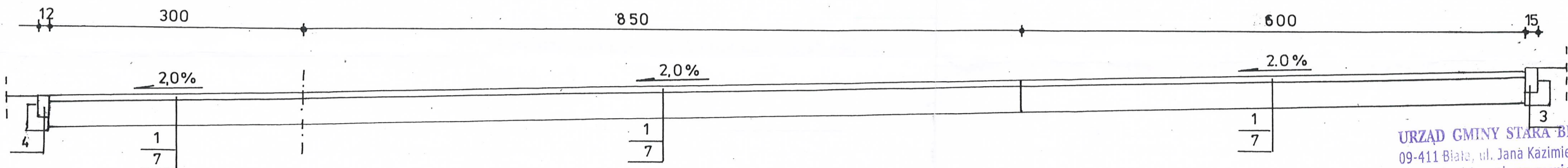
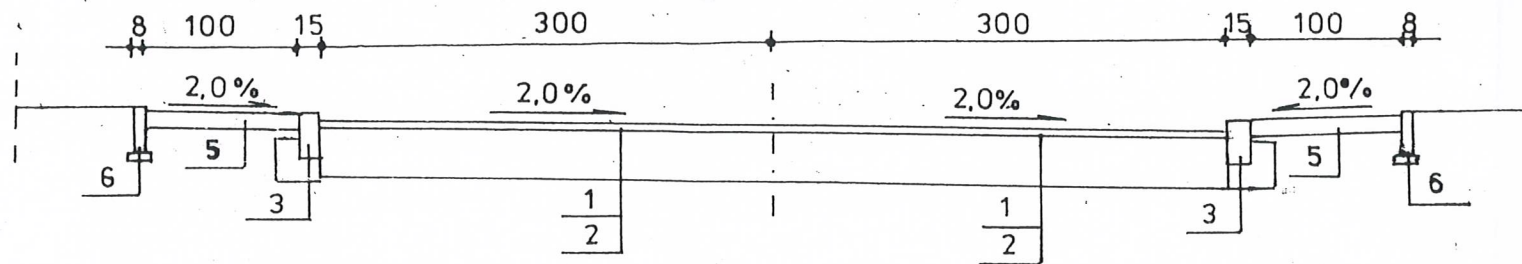
WÓJT  
Sławomir Wawrzyński

- Oznaczenia:**
- proj. remont nawierzchni drogi
  - linia rozgraniczająca
  - granica własności terenu
  - 106 - nr ewid. działek

OBIEKT		Remont nawierzchni drogi dojazdowej do oczyszczalni ścieków od km 0+586,00 do km 0+691,00 w miejscowości Maszewo.		Nr umowy
ADRES		Maszewo, gmina Stara Biała, pow. plocki		
Treść rysunku		<b>PLAN SYTUACYJNY</b>		Branża <b>Drogowa</b>
				Skala 1:500
Stanowisko	Imię i nazwisko	Nr uprawnień	Data	Podpis
Projektant	inż. Tadeusz Kosakowski	39/70	07.2016	Tadeusz Kosakowski
Asystent projektanta	mgr inż. Adrian Stokowski	Maz/0017/ OWOD/13	07.2016	mgr inż. Adrian Stokowski
do projektowania i kierowania robotami budowlanymi bez ograniczeń w specjalności drogi w zakresie obiektów drogowych				



### PRZEKRÓJ B-B



#### Legenda:

1. Warstwa ścierna z mieszank mineralno-bitumicznych asfaltowych wg AC 16S PMB 45/80-55 grub. 6 cm
2. Istniejąca nawierzchnia betonowa
3. Istniejący krawężnik betonowy 15x30 cm na ławie betonowej
4. Istniejący opornik betonowy 12x25 cm na ławie betonowej
5. Istniejący chodnik betonowy
6. Istniejące obrzeże betonowe 30x8 cm na podsypce piaskowej
7. Istniejąca nawierzchnia z płyt betonowych (trylinki)

STAROSTWO POWIATOWE  
w PŁOCKU  
Wydział  
Architektury i Budownictwa  
ul. Bielecka 89, 09-400 Płock

URZĄD GMINY STARA BIAŁA  
09-411 Biała, ul. Jana Kazimierza 1  
pow. płocki, woj. mazowieckie  
*Uzgodniłem*  
Biała, 08.08.2016r.

WOJ  
*Stawomir Wawrzyński*

OBIEKT Remont nawierzchni drogi dojazdowej do oczyszczalni ścieków od km 0+586,00 do km 0+691,00 w miejscowości Maszewo.				Nr umowy
ADRES Maszewo, gmina Stara Biała, pow. płocki				
Treść rysunku				Branża
<b>PRZEKROJE NORMALNE</b>				<b>Drogowa</b>
Stanowisko	Imię i nazwisko	Nr uprawnień	Data	Skala 1:500
Projektant	inż. Tadeusz Kosakowski	39/70	07.2016	1:500
Asystent projektanta	mgr inż. Adrian Stokowski	Maz/0017/OWOD/13	07.2016	
Data wydania rysunku: 07.2016 Rodzaj opracowania: projektowanie i wykonanie robót budowlanych bez ograniczeń w specjalności drogi w zakresie obiektów drogowych				