

Załącznik do Uchwały Nr 74/X/07
Rady Gminy Stara Biała
z dnia 20 grudnia 2007 roku



**PLAN ROZWOJU LOKALNEGO
GMINY STARA BIAŁA
NA LATA 2007 – 2013**

grudzień 2007

SPIS TREŚCI

| | |
|---|-----------|
| I. OBSZAR I CZAS REALIZACJI PLANU ROZWOJU LOKALNEGO | 3 |
| II. AKTUALNA SYTUACJA SPOŁECZNO – GOSPODARCZA GMINY | 3 |
| 1. Położenie, powierzchnia, ludność..... | 3 |
| 2. Środowisko przyrodnicze | 5 |
| 3. Turystyka | 13 |
| 4. Infrastruktura techniczna i zagospodarowanie przestrzenne | 14 |
| 4.1. Odprowadzanie i oczyszczanie ścieków | 14 |
| 4.2. Gospodarka odpadami | 15 |
| 4.3. Zaopatrzenie i pobór wody..... | 15 |
| 4.4. Gospodarka energetyczna..... | 15 |
| 4.5. System komunikacji..... | 17 |
| 4.6. Infrastruktura komunikacji elektronicznej | 20 |
| 4.7. Stan obiektów dziedzictwa kulturowego..... | 20 |
| 5. Gospodarka | 21 |
| 6. Sfera społeczna | 24 |
| 6.1. Sytuacja demograficzna | 24 |
| 6.2. Poziom wykształcenia ludności..... | 27 |
| 6.3. Poziom bezrobocia | 28 |
| 6.4. Ochrona zdrowia i opieka społeczna | 29 |
| 6.5. Edukacja i sport..... | 29 |
| 6.6. Określenie grup społecznych wymagających wsparcia | 32 |
| 7. Identyfikacja problemów..... | 35 |
| III. ZADANIA SŁUŻĄCE POPRAWIE WARUNKÓW ZAMIESZKANIA W GMINIE NA LATA 2007 – 2013 | 36 |
| IV. REALIZACJA ZADAŃ I PROJEKTÓW | 47 |

| | |
|---|-----------|
| V. PLANOWANE ZADANIA INWESTYCYJNE W OKRESIE 2007- 2013 W KOLEJNOŚCI REALIZACJI | 48 |
| VI.PLAN FINANSOWY NA LATA 2007 - 2013 | 86 |
| VII. SYSTEM WDRAŻANIA | 91 |
| VIII. SPOSOBY MONITOROWANIA, OCENY I KOMUNIKACJI SPOŁECZNEJ | 92 |

I. OBSZAR I CZAS REALIZACJI PLANU ROZWOJU LOKALNEGO

Plan Rozwoju Lokalnego będzie realizowany na obszarze wiejskim na terenie gminy Stara Biała w powiecie plockim, w województwie mazowieckim.

Zadania określone w planie obejmują okres realizacji od 2007 roku do 2013 roku.

II. AKTUALNA SYTUACJA SPOŁECZNO – GOSPODARCZA GMINY

1. Położenie, powierzchnia, ludność

Gmina wiejska Stara Biała położona jest w północnej części powiatu plockiego w województwie mazowieckim. Gmina sąsiaduje:

- od wschodu z gminą Bielsk i Radzanowo;
- od południa z gminami Płock i Nowy Duninów;
- od zachodu z gminą Brudzeń Duży;
- od północy z gminą Gozdowo.

Stara Biała położona jest w odległości 118 km od Warszawy, zaś do ośrodka powiatowego w Płocku jest 10 km.

Gmina zajmuje powierzchnię 111,1 km². Użytki rolne zajmują 73,67% powierzchni gminy. Ze względu na wiodącą funkcję rolnictwa, związaną z występowaniem wysokiej jakości gleb oraz położeniem geograficznym, na terenie gminy występuje niska lesistość (10,4%).

| Wyszczególnienie | Ha | % |
|-------------------------|--------|--------|
| Powierzchnia geodezyjna | 11 112 | 100,00 |
| Użytki rolne w tym | 8 186 | 73,67 |
| • grunty orne | 7 506 | 91,70 |
| • sady | 95 | 1,16 |
| • łąki | 358 | 4,37 |
| • pastwiska | 227 | 2,77 |
| Lasy i grunty leśne | 1 156 | 10,40 |
| Pozostałe | 1 770 | 15,93 |

* Podstawa: Dane GUS z 2005 roku.

Miejscowość Biała pełni funkcję lokalnego ośrodka administracyjno-usługowego, w którym mieści się Urząd Gminy. Pod względem administracyjnym gmina dzieli się na 24 jednostki pomocnicze - sołectwa. Miejscowości Ludwikowo, Nowe Bronowo, Ogorzelice i Stare Draganie mają status wsi przypisanych do sołectw.

Poniżej przedstawiono alfabetyczny wykaz miejscowości gminy Stara Biała wraz z zajmowaną przez nie powierzchnią.

| Lp. | Nazwa miejscowości | Powierzchnia (ha) |
|------------|---------------------------|--------------------------|
| 1. | Biała | 546 |
| 2. | Bronowo Kmiece | 135 |
| 3. | Bronowo Zalesie | 492 |
| 4. | Brwilno | 1372 |
| 5. | Dziarnowo | 737 |
| 6. | Kamionki | 566 |
| 7. | Kobierniki | 339 |
| 8. | Kowalewko | 290 |
| 9. | Kruszczewo | 287 |
| 10. | Ludwikowo | 64 |
| 11. | Mańkowo | 246 |
| 12. | Maszewo | 385 |
| 13. | Maszewo Duże | 263 |
| 14. | Miłodróż | 199 |
| 15. | Nowa Biała | 289 |
| 16. | Nowe Bronowo | 169 |
| 17. | Nowe Draganie | 216 |
| 18. | Nowe Proboszczewice | 512 |
| 19. | Nowe Trzepowo | 469 |
| 20. | Ogorzelice | 321 |
| 21. | Srebna | 497 |
| 22. | Stara Biała | 735 |
| 23. | Stare Draganie | 220 |
| 24. | Stare Proboszczewice | 489 |
| 25. | Trzebuń | 447 |
| 26. | Ułaszewo | 209 |
| 27. | Włoczewo | 401 |
| 28. | Wyszyna | 209 |

* Podstawa: Dane Urzędu Gminy Stara Biała

Wg danych Urzędu Statystycznego, na obszarze gminy Stara Biała, na dzień 31.12.2006 r. zamieszkiwało 10.091 mieszkańców. Średnia gęstość zaludnienia wynosiła wówczas około 91osób/km².

2. Środowisko przyrodnicze

Rys historyczny

Pierwsze ślady osadnictwa człowieka na terenach obecnej gminy Stara Biała pochodzą ze środkowego okresu epoki kamienia - mezolitu (ok. 8000 - 5000 lat p.n.e.) Odkryto 13 punktów osadniczych pochodzących z tego okresu (Stare Draganie, Dziarnowo, Bronowo Zalesie, Kruszczewo, Biała, Srebrna, Ułaszewo, Nowe Proboszczewice). Kolejne ślady pochodzą z neolitu (ok. 4500-1800 p.n.e.). Rozwijała się wtedy kultura określana jako kultura pucharów lejkowatych oraz kultura amfor kulistych. Ówczesna ludność prowadziła osiadły tryb życia w oparciu o gospodarkę rolną i hodowlę zwierząt domowych. Wytwarzali również naczynia gliniane. Stanowiska archeologiczne z tego okresu znajdują się w: Brwilnie, Maszewie, Wyszynie, Srebrnej i Starej Białej.

Od VII wieku naszej ery na ziemiach Mazowsza rozprzestrzeniła się kultura plemion słowiańskich. W przedziale od IX do XI wieku przypada okres największego rozwoju osadnictwa na omawianym terenie. Powstał wtedy gród w Nowych Proboszczewicach, który w XI wieku był jednym z największych ośrodków gospodarczo - militarnych północnego Mazowsza. Od średniowiecza, dzięki dobrym warunkom uprawy i dogodnemu układowi dróg zarówno wodnych jak i lądowych, ziemia płocka należała do najgęściej zaludnionych ziem.

Najważniejszym szlakiem handlowym była Wisła. Wzdłuż jej prawego brzegu biegła ważna arteria handlowa - droga toruńsko-włodzimirska (ciągnąca się wzdłuż Wisły od Bobrownik przez Płock, Wyszogród i Zakroczym na Ruś - skrót drogi łączącej Bizancjum ze Skandynawią). Od XIII wieku teren dzisiejszej gminy Stara Biała był już gęsto zaludniony.

Pierwsza wzmianka o Starej Białej, a w zasadzie o Białej, pojawiła się w 1378 roku, w związku ze sprzedażą młyna książęcego. Obszar obecnej gminy wchodził wtedy w skład Ziemi oraz Kasztelani Płockiej. W 1495 roku księstwo płockie, składające się z ziemi płockiej oraz zawkrzeńskiej, znalazło się w obrębie Korony, tworząc Województwo Płockie. Po drugim i trzecim rozbiórce Polski teren gminy wcielono do tzw. Nowych Prus Wschodnich. W latach 1807-1809 omawiany obszar znalazł się w departamencie płockim Księstwa Warszawskiego.

Pierwszą siedzibą gminy było Brwilno. Granice sięgały wtedy do Skrwy, rozciągając się na tereny dzisiejszych gmin Brudzeń Duży i Płock. Przed II wojną światową stolica gminy przeniesiona została do Starej Białej. W latach 1918-1975 obszar gminy leżał w powiecie płockim, należącym

do województwa warszawskiego. W latach 1975-1998 w województwie płockim, a po kolejnej reformie administracyjnej w województwie mazowieckim, powiecie płockim.

Krajobraz i powierzchnia ziemi

Gmina Stara Biała leży w południowo - wschodniej części Pojezierza Dobrzyńskiego i północno - zachodniej Wysoczyzny Płońskiej. Na obszarze gminy wyróżniono trzy jednostki morfologiczne:

- wysoczyznę polodowcową,
- poziomy sandrowe,
- doliny rzeczne.

Wysoczyzna polodowcowa usytuowana jest na wysokości 90 -131 m n.p.m. Stanowi najwyższy wyniesiony obszar terenu. Powierzchnia wysoczyzny obniża się w kierunku południowym ku dolinie Wisły, od której oddzielona jest stromą krawędzią o wysokości 30 metrów. Ze względu na niejednorodność tej jednostki wyróżnić można wysoczyznę morenową płaską, falistą i pagórkowatą. W północnej i wschodniej części gminy występuje wysoczyzna polodowcowa pagórkowata. Zajmuje najwyższe partie wysoczyzny, oddzielona jest od pozostałych rejonów łagodnym stokiem o nachyleniu 5 %. Na w.w. powierzchni licznie występują pagórki i zagłębienia bezodpływowe. Zachodnią i środkową część obejmuje wysoczyzna lodowcowa płaska lokalnie falista. Obejmuje partie położone na wysokościach 80 -115 m n.p.m. o płaskiej lub słabo pofalowanej powierzchni.

Poziomy sandrowe występują w dolinach rzek Skrwy, Wisły i Wierzbicy. Powierzchnia na tych obszarach nachylona jest w kierunku południowym oraz w kierunku rzek. Występują tu mniejsze formy: ozy, kemy, ostańce erozyjne, rynny polodowcowe, zagłębienia bezodpływowe i wydmy. Formy te urozmaicają płaską powierzchnię wysoczyzny czyniąc ją w wielu miejscach ciekawą i atrakcyjną krajobrazowo.

Do dolin rzecznych należą dolina Wisły, dolina Skrwy oraz dolina Wierzbicy. Dolina Wierzbicy przechodzi przez środek gminy. Wykorzystuje dawną rynnę lodowcową, która została przekształcona przez rzekę. Rynny polodowcowe są głęboko wcięte w wysoczyznę lub poziomy sandrowe. Szczególnie w strefie krawędziowej występują dolinki erozyjno - denudacyjne, które okresowo prowadzą wody. Dolina Wisły przebiega w południowej części gminy. Od pozostałych regionów oddzielana jest stromą skarpą, na której w rejonie Maszewa stwierdzono występowanie czynnych procesów osuwiskowych. Wyróżnia się tu tarasy zalewowe i nadzalewowe występujące fragmentarycznie ze względu na spiętrzanie wody na Wiśle.

Dolina Skrwy jest głęboko wcięta w otaczające je poziomy sandrowe. Szczególnie w strefie krawędziowej występują dolinki erozyjno - denudacyjne, które okresowo prowadzą wody.

Klimat

Stara Biała leży w środkowej dzielnicy klimatycznej. Obszar ten charakteryzuje się najmniejszymi opadami rocznymi w kraju (poniżej 500 mm). Średnioroczna temperatura powietrza wynosi 8 °C. Średnia temperatura stycznia wynosi -2,8°C, zaś lipca +18,7°C.

Okres wegetacyjny na terenie gminy trwa 210-220 dni. Średnia roczna wilgotność względna powietrza wynosi 79%.

Gmina leży na terenach o małym nasłonecznieniu. Największe zróżnicowanie warunków termicznych znajduje się pomiędzy głęboko wciętą doliną Wisły, Wierzbicy, Skrwy a wysoczyzną. W dolinach następuje spływ chłodnego powietrza – występują różnice temperatur do kilku stopni, tworzy się inwersja temperatur, większa wilgotność, mgły.

Na obszarze gminy dominują wiatry zachodnie (25%) oraz wiatry w kierunku południowo-zachodnim i południowo-wschodnim (14%). W okolicach lasów drzewostan przyczynia się do łagodzenia dobowych amplitud temperatur i prędkości wiatrów.

Budowa geologiczna

Gmina położona jest w zachodniej części niecki warszawskiej, wchodzącej w skład niecki brzeźnej. Niecka warszawska wraz z otaczającymi je strukturami położona jest w obrębie bruzdy polsko-duńskiej, w której pod koniec kredy i na początku trzeciorzędu, w wyniku ruchów tektonicznych, powstała strefa wypiętrzeń i obniżen podłoża mezozoicznego.

Wzdłuż niecki brzeźnej stwierdzono występowanie dużej liczby równoległych do siebie uskoków o kierunku NW-SE, poprzecinanych uskokami poprzecznymi i skośnymi. Nieckę warszawską wypełniają osady kredy górnej i najniższego trzeciorzędu.

Po fałdowaniach laramijskich i okresie erozji omawiany teren stał się ponownie obszarem akumulacji. W środkowej Polsce powstała rozległa depresja nazywana niecką mazowiecką, sięgającą poza granice niecki warszawskiej. Nieckę wypełniają osady paleogenu, neogenu i czwartorzędu.

Kreda górna reprezentowana jest przez utwory jastrychu, wykształconego w postaci margli, wapieni i piaskowców. Trzeciorzęd pokrywa zwartą powłoką utwory kredy górnej i reprezentowany jest przez utwory palogenu i neogenu. Osady trzeciorzędowe wykształcone są w frakcji piaszczystej, mułkowo-ilastej, buro-węglowej i ilastej.

Główne zarysy dzisiejszej rzeźby są wynikiem pobytu na tym terenie lądolodu północnopolskiego. Osady zlodowacenia północnopolskiego charakteryzują się odmiennym wykształceniem w obrębie Pojezierza Dobrzyńskiego i Kotliny Płockiej.

Na obszarze istniejącego już Pojezierza Dobrzyńskiego powstały małej miąższości zwarte pokrywy glin zwałowych, porozcinane wąskimi rynnami rzecznyymi (Wierzbicy), wypełnionymi osadami piaszczystymi. W okresie holocenijskim na obszarach piaszczystych powstały

wydmy, zaś w dolinach rzecznych osadziły się piaski i żwiry rzeczne, rzadziej mady budujące m.in. taras zalewowy i nadzalewowy w dolinie Wisły.

Gleby

Gmina Stara Biała charakteryzuje się dobrym wskaźnikiem bonitacji gleb. Występują tu gleby płowe i bielcowe, wytworzone z piasków gliniastych i słabo-gliniastych. Zaliczane są do kompleksu żytniego bardzo dobrego i pszennego dobrego.

Na terenie gminy przeważają gleby dobrej i średniej jakości. Gleby dobre stanowią 75% ogółu gruntów ornych i położone są w północnej i środkowej części gminy. Charakteryzują się dobrą zasobnością w składniki pokarmowe, prawidłowymi stosunkami wodno-powietrznymi. Gleby te nadają się do upraw wszystkich roślin przy wysokiej kulturze rolnej, co stwarza odpowiednie warunki dla intensywnej produkcji rolnej szczególnie upraw warzywnictwa, sadownictwa na skalę towarową.

Wody powierzchniowe

Na sieć hydrofoniczną gminy Stara Biała składają się rzeki: Wisła, Skrwa Prawa i Wierzbica. Cały obszar znajduje się w zlewni rzeki Skrzy, stanowiącej prawy dopływ Wisły. Jednak główną rzeką na terenie gminy jest Wierzbica. Przepływa ona przez północną i środkową część gminy. Szerokość cieku wynosi kilka metrów, a głębokość waha się w granicach od 1 do 3 metrów.

Rzeka Skrwa stanowi południowo-zachodnią granicę gminy. Jej szerokość dochodzi do 10-15 metrów, a głębokość od 1 do 3 metrów. W okresach wiosennych na rzece Skrzy notowane są wysokie stany wód.

Fragment południowej granicy gminy wytycza rzeka Wisła.

Wody podziemne

Według podziału regionalnego wód podziemnych Polski, obszar gminy Stara Biała znajduje się w obrębie regionu mazowieckiego, który charakteryzuje się występowaniem wielopiętrowego porowego systemu kenozoicznego i niżej położonego systemu szczelinowego. Na terenie gminy znajduje się Główny Zbiornik Wód Podziemnych w utworach czwartorzędowych nr 220 – Pradolina rzeki Wisły oraz w utworach trzeciorzędowych nr 215 – subniecka warszawska.

Na terenie gminy występują czwartorzędowe, trzeciorzędowe oraz górnokredowe piętra wodonośne. Na znacznych obszarach, wody w utworach trzeciorzędowych i kredowych kontaktują się ze sobą i tworzą wspólne, połączone piętro wodonośne.

Główny użytkowy poziom wodonośny znajduje się w utworach trzecio i czwartorzędowych. Wykaz ujęć wód podziemnych przedstawia poniższa tabela.

Ważniejsze ujęcia wód podziemnych w obrębie gminy Stara Biała

| Lp. | Nr studni | Użytkownik | Adres | Głębokość studni | Wiek | Zasoby eksploatacyjne m ³ /h | Pobór wody m ³ /d |
|-----|-----------|--------------------|----------------------|------------------|------|---|------------------------------|
| 1. | 1 2 | PKN ORLEN | Wyszyna | 52,2 48,7 | Q | 47 | 0 |
| 2. | 8 st. | PKN ORLEN | Biała | od 46,5 do 74 m | Q | 227 | 3720 |
| 3. | 4 st. | ujęcie w byłym PGR | Srebrna | od 33,2 do 45 m | Q | 50 | 0 |
| 4. | 1 2 | wodociąg wiejski | Biała | 67 74 | Q | 80 80 | 1300 |
| 5. | 1 2 | Mirol sp. z o.o. | Ogorzelice | 175 148 | Tr. | 76 32 | 50 |
| 6. | 1 | wodociąg wiejski | Stare Proboszczewice | 129 152,2 | Q | 77 53 | 750 |
| 7. | 1 | wodociąg wiejski | Kobierniki | 50,5 50,0 | Q | 30 30 | 300 |

Podstawa: Program Ochrony Środowiska wraz z Planem Gospodarki Odpadami w powiecie plockim do 2010 r.

Zasoby dyspozycyjne wód z głównego użytkowego poziomu wodonośnego określono na 6 720 m³/d i są to średnie wielkości. Suma zasobów eksploatacyjnych ujęć wynosi 23 311,0 m³/d, a pobór wody przez ujęcia wodociągowe 3 790,0 m³/d.

Gmina Stara Biała zaopatrywana jest w wodę z trzech gminnych stacji uzdatniania wody i miejskiej sieci wodociągowej. Ponadto wg mapy możliwości ujmowania wód podziemnych prawie cały teren gminy (z wyjątkiem niewielkich obszarów na południu) ma możliwość budowy ujęć wodociągowych o potencjalnej wydajności z otworu studziennego powyżej 30 m³/h.

Surowce mineralne

Na obszarze gminy udokumentowano 8 złóż piasku na terenie wsi Nowa Biała, z których trzy została już wyeksploatowana. W miejscowości Kobierniki znajduje się złoża torfu, jednak koncesja na jego eksploatację została cofnięta.

Jak dotąd surowce nie miały większego znaczenia gospodarczego. Eksploatowane są jedynie lokalnie piaski i żwiry na potrzeby miejscowej ludności związane z budownictwem i przemysłowym i mieszkaniowym.

Szata roślinna

Gmina Stara Biała posiada najniższy wskaźnik lesistości spośród wszystkich gmin powiatu plockiego. W granicach charakteryzowanej jednostki administracyjnej obszary leśne zajmują zaledwie 11% powierzchni.

Największe powierzchnie leśne znajdują się w południowo-zachodniej części gminy, co uwarunkowane jest rozmieszczeniem gleb piaszczystych. Występują tam dwa kompleksy leśne – mniejszy położony wzdłuż doliny Wierzbicy – uroczysko „Srebrna” i większy pomiędzy Skrwą i Wisłą – uroczysko Brwilno. Pozostałe lasy to niewielkie kompleksy o powierzchni 10-20 ha.

Na terenie gminy dominują siedliska boru świeżego, boru mieszanego świeżego i lasu mieszanego, zaś niewielkie powierzchnie zajmuje siedlisko boru świeżego oraz siedlisko wilgotne. Przeważającym drzewostanem w borze świeżym mieszanym jest sosna, dąb, świerk, brzoza. Występuje on głównie w uroczysku Brwilno oraz w formie niewielkich płatów na obszarze całej gminy.

Bór świeży występuje głównie w uroczysku Brwilno. Są to drzewostany sosnowe z domieszką brzozy i świerku, wiek powyżej 40 lat.

Las świeży znajduje się na obszarach krawędziowych dolin. Składa się przede wszystkim z sosny, brzozy, grabu i olszy.

Wskaźnik lesistości gminy jest bardzo niski, w związku z tym wymaga dolesień. W 1996 roku opracowany został i zatwierdzony Uchwałą Nr LIX/126/96 z dnia 22 października 1996 Zarządu Gminy w Starej Białej, "Gminny Program zwiększania lesistości w gminie Stara Biała" obejmujący zakres zalesień gruntów ornych i nieużytków w indywidualnych gospodarstwach do 2020 roku.

Obszary i obiekty chronione

Obszary Chronionego Krajobrazu

Formami ochrony przyrody w myśl ustawy „O ochronie przyrody” z 16 kwietnia 2004 roku (Dz. U. Nr 92 poz. 880 z późn. zm.) są: parki narodowe, rezerваты przyrody, parki krajobrazowe, obszary chronionego krajobrazu, obszary Natura 2000, pomniki przyrody, stanowiska dokumentacyjne, użytki ekologiczne, zespoły przyrodniczo – krajobrazowe oraz ochrona gatunkowa roślin, zwierząt i grzybów. Na terenie gminy Stara Biała do takich form zalicza się:

- park krajobrazowy
- rezerваты przyrody,
- pomniki przyrody,
- użytki ekologiczne
- obszar chronionego krajobrazu.

Do największych powierzchniowo obszarów chronionych, położonych na terenie gminy, należy Brudzeński Park Krajobrazowy. Poza tym, na terenie gminy znajdują się 1 rezerwat przyrody, 13 pomników przyrody, 9 użytków ekologicznych oraz Nadwiślański Obszar Chronionego Krajobrazu.

Prawie cała południowo-zachodnia część gminy znajduje się w strukturach europejskiej sieci ekologicznej ECONET, jako obszar węzłowy o znaczeniu krajowym Pojezierza Gostynińskiego. Obejmuje on wysoczyzny związane ze zlodowaceniem pomorskim oraz rozcinający je fragment pradoliny, co dało rzadko spotykaną mozaikę form i utworów związanych z wysokimi tarasami pradolinowymi oraz jezior i form martwego lodu.

Dodatkową mozaikę uzupełniają związane z wielką rzeką siedliska łąkowe i kserotermiczne. Zachowały się liczne fragmenty roślinności naturalnej i półnaturalnej, roślinność jezior, torfowiska wysokie i przejściowe, grądy subkontynentalne, dwa zespoły boru mieszanego, liczne płyty świetlistych dębów, zarośla wierzbowe. Stwierdzono występowanie trzech gatunków roślin zagrożonych w skali Europy.

Brudzeński Park Krajobrazowy

Brudzeński Park Krajobrazowy został utworzony Rozporządzeniem Wojewody Mazowieckiego Nr 5 z 04.04.2005 r. (Dz. Urz. Woj. Maz. Nr 75). Powierzchnia parku wraz z otuliną wynosi 7 568 ha, w tym otulina 4 397 ha. Obszar Parku obejmuje dolinę rzeki Skrwy Prawej w jej dolnym biegu wraz z przylegającymi kompleksami leśnymi (uroczyiska Brwilno, Sikórz, Parzeń, Józefów i Lasotki w leśnictwach Sikórz i Brwilno Ostępu Płock). W północnej części Park obejmuje polodowcową rynnę karwosiecką cholewicką z jeziorem Józefowskim i szeregiem drobnych zbiorników wodnych. Skrwa Prawa ma urozmaicony przebieg, miejscami przybiera charakter górskiego potoku, a gdzie indziej tworzy rozlewiska.

W dolinie rzeki występują zarówno strome stoki, jak i płaskie tarasy. Główne walory Parku to ciekawa rzeźba terenu, bujna roślinność oraz zabytki kultury materialnej, takie jak: młyny wodne, zespoły dworskie i zabytkowe kościoły.

Rezerwaty przyrody

W obrębie gminy Stara Biała znajduje się rezerwat przyrody Brwilno. Jest to rezerwat krajobrazowy. Jego powierzchnia zajmuje 65,68 ha. Przedmiotem ochrony jest fragment świetlistej dąbrowy z charakterystycznym runem. Położony jest na stromej skarpie Wisły. Drzewostan dwupiętrowy tworzy dąb szypułkowy w wieku 80-90 lat z niewielką domieszką sosny pospolitej.

Użytki ekologiczne

Na terenie gminy znajduje się 9 użytków ekologicznych utworzonych Rozporządzeniem Wojewody Mazowieckiego Nr 221 z 10 lipca 2001 roku oraz Rozporządzeniem Wojewody Mazowieckiego Nr 26 z 14 września 2004 roku. Zlokalizowane są w miejscowościach:

- Srebrna o powierzchni 0,88 ha, nr w rejestrze użytków – 631;
- Brwilno o powierzchni 0,56 ha, nr w rejestrze użytków – 632;

- Brwilno o powierzchni 1,11 ha, nr w rejestrze użytków – 411;
- Brwilno o powierzchni 0,36 ha, nr w rejestrze użytków – 412;
- Brwilno o powierzchni 2,36 ha, nr w rejestrze użytków – 413;
- Brwilno o powierzchni 0,48 ha, nr w rejestrze użytków – 414;
- Brwilno o powierzchni 0,26 ha, nr w rejestrze użytków – 415;
- Brwilno o powierzchni 0,67 ha, nr w rejestrze użytków – 416;
- Brwilno o powierzchni 0,42 ha, nr w rejestrze użytków – 417.

Pomniki przyrody

Na terenie gminy znajduje się 13 pomników przyrody. Są to:

- 3 lipy drobnolistne o obwodach pni: 270, 315 i 375 cm (dane z 2000 r.) rosnące przy kościele parafialnym p.w. Św. Jadwigi Śląskiej;
- lipa drobnolistna o obwodzie 375 cm (dane z 2000 r.), rośnie w miejscowości Wyszyna, w pasie drogi powiatowej nr 187 Nr 187 Srebrna – Wyszyna – Ludwikowo;
- fragment ozu z pozostałością cmentarza niemieckiego w Starych Proboszczewicach,
- dąb szypułkowy o obwodzie pnia 545 cm (dane z 2000 r.) rosnący w parku w m. Srebrna, będącym w użytkowaniu wieczystym PKN „Orlen” S.A.;
- 4 dęby szypułkowe o obwodach pni: 325, 375, 384 i 382 cm (brak danych, z którego roku pochodzą te pomiary), rosnące w lasach użytkowanych przez Nadleśnictwo Płock – Leśnictwo Brwilno;
- 2 dęby szypułkowe rosnący w lasach użytkowanych przez Nadleśnictwo Płock – Leśnictwo Brwilno;
- sosna zwyczajna o obwodzie 260 cm (dane z 1987 r.) rosnąca w lasach użytkowanych przez Nadleśnictwo Płock – Leśnictwo Brwilno;

Nadwiślański Obszar Chronionego Krajobrazu

Na terenie gminy znajduje się również Obszar Chronionego Krajobrazu, który został utworzony Rozporządzeniem Wojewody Mazowieckiego Nr 60, poz. 4938 z 2002 roku. Obszar zajmuje powierzchnię 44 504 ha na terenie powiatu płońskiego w gminie: Czerwińsk oraz powiatu płockiego w gminach: miasto i gmina Wyszogród, Mała Wieś, Bodzanów, Słupno, Radzanowo, Stara Biała, Brudzeń Duży, miasto Płock, Słubice, powiatu sochaczewskiego w gminie Iłów.

3. Turystyka

Na terenie gminy Stara Biała turystyka i rekreacja jest słabo rozwinięta. Przez obszar gminy przebiega szlak turystyczny czerwony im. Bolesława Krzywoustego, który nadaje się do wycieczek rowerowych i pieszych. Szlak ma początek w Płocku. Idąc nim mija się w oddali miejscowość Maszewo, dalej szlak wiedzie przez otulinę Brudzeńskiego Parku Krajobrazowego, gdzie znajdują się liczne pomniki przyrody - dęby, lipy i sosny. Następnie dochodzi do Biskupic, skąd jest niedaleko do jednej z najstarszych miejscowości na Mazowszu - Rokicie (znajduje się tam romańsko-gotycki kościółek z XIII wieku oraz klasycystyczny dwór z XIX w). Wędrując tym szlakiem można zobaczyć także zabytkowy kościół w Siecieniu z cennym obrazem Matki Boskiej Siecieńskiej z XV wieku (miejsce kultu religijnego). Dalej szlak wiedzie wzdłuż rzeki Skrwy i przez miejscowość Kobierniki, a następnie przez otulinę Brudzeńskiego Parku Krajobrazowego. Można zwiedzić również rezerwat "Sikórz", wyróżniający się bogatą, unikalną roślinnością, wieloma gatunkami drzew i krzewów, w tym okazałe pomniki przyrody - cztery dęby szypułkowe. Z ciekawszych miejsc znajdujących się na szlaku jest jeszcze grodzisko wczesnorenesansowe z VIII - IX wieku, dwór klasycystyczny z przełomu XIX i XX wieku w Brudzeniu Dużym. Szlak kończy się w Sierpcu, gdzie znajduje się Muzeum Regionalne oraz dwa kościoły: późnogotycki benedyktyński i filialny z XVI wieku oraz dworek "Kasztelanka" z końca XVIII wieku. Trasa szlaku wiedzie często przez malownicze krajobrazy - doliny rzek, pola, lasy, parki.

Znajdujące się również na terenie gminy zabytki historyczne, walory krajobrazowe i przyrodnicze, sprzyjają wypoczynkowi i agroturystyce. Mieszkańcy miast położonych niedaleko: Płock, Płońsk oraz Ciechanów, chętnie odwiedzają tę okolicę.

Odpowiednie wykorzystanie walorów środowiska naturalnego sprawi, iż gmina Stara Biała będzie jeszcze bardziej atrakcyjnym obszarem o funkcjach turystyczno-wypoczynkowych.

Hotele i motele

Na terenie gminy nie ma moteli i hoteli.

Parkingi dla turystów

Na terenie gminy brak jest parkingów dla turystów.

Agroturystyka

Na terenie gminy nie ma gospodarstw agroturystycznych.

Pola biwakowe i namiotowe

Na terenie gminy brak jest zarejestrowanych pól namiotowych i biwakowych.

Żeglarstwo

Na terenie gminy istnieje stacja wodna oraz przystań rzeczna w Brwilnie, stanowiąca własność prywatną.

Łowiectwo

Miłośnicy polowań mieszkający na terenie gminy przynależą do 6 kół łowieckich:

- Koła Łowieckiego „Wisła”;
- Wojskowego Koła Łowieckiego „Batalion”;
- Koła Łowieckiego „Lira”;
- Koła Łowieckiego „Daniel”;
- Koła Łowieckiego „TROP – PŁOCK”;
- Koła Łowieckiego „PETROPONOWA”.

Wędkarstwo

Miłośnicy tego sportu mogą rozwijać swoje zainteresowania wędkując na Wiśle i Skrwie Prawej.

Zbiór runa leśnego

Możliwości grzybobrania i zbioru jagód występują w lasach: Srebrna, Ułaszewo, Ludwikowo i Brwilno.

4. Infrastruktura techniczna i zagospodarowanie przestrzenne

4.1. Odprowadzanie i oczyszczanie ścieków

Na terenie gminy funkcjonują dwie oczyszczalnie ścieków. W miejscowości Maszewo znajduje się mechaniczno - biologiczna oczyszczalnia ścieków dla Miasta Płocka. Na jej terenie zlokalizowano punkt zlewny dla ścieków przywożonych wozami asenizacyjnymi. Do tej oczyszczalni odprowadzane są ścieki z miejscowości: Maszewo Duże, Mańkowo, Biała i Stara Biała. Druga oczyszczalnia ścieków zlokalizowana jest w miejscowości Nowe Proboszczewice i obsługuje pobliskie osiedla mieszkaniowe. Łączna długość sieci kanalizacji sanitarnej w 2006 r. wyniosła 44,3 km, a do sieci przyłączonych było 1171 odbiorców. Łącznie z kanalizacji sanitarnej korzystało 3541 mieszkańców. Właściciele nieruchomości oddalonych od sieci sanitarnej systematycznie instalują przydomowe oczyszczalnie ścieków.

4.2. Gospodarka odpadami

Na terenie gminy, w miejscowości Kobierniki, zlokalizowany jest zakład utylizacji odpadów komunalnych, który obsługuje miasto Płock, Gminę Stara Biała oraz gminy ościenne. Zakład ten jest przystosowany do utylizacji ok. 60 tys. ton odpadów rocznie.

W Gminie Stara Biała prowadzony jest system selektywnej zbiórki odpadów realizowany w ramach Związku Gmin Regionu Płockiego. Na terenie Gminy rozmieszczonych jest kilkadziesiąt pojemników do zbiórki i segregacji odpadów.

4.3. Zaopatrzenie i pobór wody

Zaopatrzenie w wodę zapewniają trzy gminne stacje wodociągowe i sieć wodociągowa z pobliskiego Płocka, która dostarcza wodę dla terenów wsi Maszewo Duże, Mańkowo, Maszewo i Brwilno. Stacje wodociągowe zlokalizowane są w miejscowościach Biała, Kobierniki i Stare Proboszczewice. W gminie praktycznie zakończono proces wodociągowania. Niewielkie linie wodociągu są budowane jedynie do nowopowstałych działek budowlanych. Długość głównej sieci wodociągowej wynosiła w 2006 roku 175,5 km, a połączenia prowadzące do budynków mieszkalnych i budynków zbiorowego zamieszkania to 2204 szt. W roku 2006 7890 osób korzystało z sieci wodociągowej.

4.4. Gospodarka energetyczna

Elektroenergetyka

Sieć energetyczna jest dobrze rozwinięta i stanowi jednolity system krajowy. Dostarczana energia w pełni pokrywa zapotrzebowanie odbiorców. Obszar powiatu obsługiwany jest przez Koncern Energetyczny ENERGA S.A. Oddział w Płocku.

Energia elektryczna rozprowadzana jest do odbiorców poprzez rozdzielczą sieć linii napowietrznych średnich napięć 15 kV oraz stacje transformatorowe 15/0,4 kV i sieć odbiorczą niskiego napięcia 220/380.

Dostawy energii elektrycznej pokrywają aktualne zapotrzebowanie odbiorców na terenie gminy, a istniejący układ daje możliwości rozbudowy.

Gazownictwo

W 1998 roku w miejscowości Srebrna wybudowana została stacja redukcyjno – pomiarowa 1-szego stopnia oraz sieć gazowa średniego ciśnienia zaopatrująca w gaz przewodowy mieszkańców wsi: Biała, Mańkowo i Maszewo Duże. Łączna długość sieci gazowej na terenie gminy wynosiła w 2005 r. 59,7 km, a długość czynnej sieci rozdzielczej 24,2 km.

Ciepłownictwo

Gmina Stara Biała nie posiada centralnego systemu zaopatrzenia w ciepło. Gospodarstwa domowe zaopatrywane są w ciepło przez indywidualne źródła. Wykorzystywane są głównie: paliwa stałe, olej opałowy, gaz propan-butan, gaz ziemny oraz ogrzewanie elektryczne. W budynkach użyteczności publicznej funkcjonują lokalne kotłownie. Są to kotłownie przy: Zespole Szkół w Maszewie Dużym, DPS w Brwilnie, Zespole Szkół w Starych Proboszczewicach, Ośrodku Zdrowia w Nowych Proboszczewicach, Urzędzie w Białej, Szkole Podstawowej w Starej Białej, Szkole Podstawowej w Wyszynie.

Obserwuje się coraz większe wykorzystywanie paliw i technologii ekologicznych.

Poprawa jakości powietrza

Powietrze atmosferyczne, oprócz wód powierzchniowych, jest najbardziej wrażliwym na zanieczyszczenia komponentem środowiska, a jednocześnie bezpośrednio decydującym o warunkach życia człowieka, zwierząt i roślin.

Źródła emisji zanieczyszczeń na terenie gminy Stara Biała to przede wszystkim:

- niskie emitory z kotłowni gospodarstw domowych opalanych przede wszystkim węglem;
- emitory z zakładów przetwórczych i usługowych;
- źródła mobilne (pojazdy samochodowe);
- odory wynikające z prowadzonej działalności rolniczej.

Głównym źródłem zanieczyszczeń powietrza na terenie gminy jest niska emisja. Niewątpliwym problemem jest spalanie w domowych piecach odpadów, w tym tworzyw sztucznych, gumy i tekstyliów. Domowe paleniska nie wytwarzają wystarczająco wysokiej temperatury do ich całkowitego spalania. W związku z tym do atmosfery przedostają się duże ilości sadzy, węglowodorów aromatycznych, merkaptanów i innych szkodliwych dla zdrowia ludzi związków chemicznych. Nasila się to szczególnie w okresie grzewczym.

Dodatkowym źródłem zanieczyszczenia powietrza są zanieczyszczenia napływające spoza terenu gminy. Gmina Stara Biała bezpośrednio sąsiaduje z miastem Płock, gdzie zlokalizowany jest największy w Polsce zakład petrochemiczny (Polski Koncern Naftowy –

ORLEN S.A). Ma to ogromne znaczenie w kształtowaniu stanu czystości powietrza na tym obszarze.

Na stan powietrza oddziałują także źródła komunikacyjne. Wysokie zanieczyszczenie powietrza substancjami pochodzącymi ze spalania paliw w silnikach pojazdów występuje na skrzyżowaniach, przy trasach komunikacyjnych o dużym natężeniu ruchu biegnących przez obszary o zwartej zabudowie. Przyczyną nadmiernej emisji zanieczyszczeń ze środków transportu jest przede wszystkim zły stan techniczny pojazdów, zła eksploatacja, przestoje w ruchu spowodowane złą organizacją ruchu lub zbyt małą przepustowością dróg.

Stan higieny atmosfery na terenie gminy jest dość dobry. Utrzymanie właściwych warunków czystości atmosfery przy wzroście zagrożeń ze strony dużych źródeł zanieczyszczeń o oddziaływaniu regionalnym i przy warunkach naturalnych sprzyjających koncentracji zanieczyszczeń wymaga szeregu działań dotyczących uporządkowania przede wszystkim gospodarki cieplnej, ograniczenia negatywnego oddziaływania obiektów uciążliwych.

Na stan jakości powietrza niekorzystny wpływ ma także niska lesistość gminy.

4.5. System komunikacji

Sieć drogowa

Na układ komunikacyjny gminy Stara Białą składają się: droga krajowa, drogi wojewódzkie, powiatowe oraz drogi gminne.

Problemem pozostaje niezadowolający stan techniczny dróg. Dotyczy to nie tylko nawierzchni, ale również szerokości pasa drogowego czy szerokości poboczy, niezbędne są ich remonty i modernizacje.

Drogi krajowe

| Lp. | Nr Drogi | Nazwa Drogi | Długość odcinka (m) |
|-----|----------|---|---------------------|
| 1 | 60 | Łęczyca-Kutno-Gostynin-Łąck-Płock-Bielsk-Drobin-Ciechanów-Różan-Ostrów Mazowiecka | 1100 |

Drogi wojewódzkie

| Lp. | Nr Drogi | Nazwa Drogi | Długość odcinka (m) |
|--------------|----------|--|---------------------|
| 1 | 540 | Bielsk-Proboszczewice-Sikórz | 8230 |
| 2 | 555 | (droga nr "559")-Srebrna-Siecień-Murzynowo-rz. Wisła-Stary Duninów-(droga nr "62") | 3250 |
| 3 | 559 | Granica województwa-Brudzeń Duży-Sikórz-Płock | 7444 |
| 4 | 562 | Granica województwa-Biskupice - Płock | 6900 |
| Razem | | | 25 824 |

Drogi powiatowe

| Lp. | Nr Drogi | Nazwa Drogi | Rodzaj nawierzchni | Długość odcinka (m) |
|--------------|--------------|---|-----------------------|---------------------|
| 1 | 2903W (178) | Brudzeń Duży – Karwosieki – Nowe Proboszczewice | bitumiczna | 4400 |
| 2 | 5201W (181) | Płock – Bronisław | bitumiczna | 4654 |
| 3 | 6905W (182) | Parzeń – Płock | bitumiczna | 7278 |
| 4 | 2907W (187) | Wyszyna – Ułaszewo | gruntowa + bitumiczna | 2708 |
| 5 | 2908W (188) | Srebrna – Draganie | bitumiczna | 6805 |
| 6 | 2918W (189) | Biała – Dziarnowo – Proboszczewice | gruntowa + bitumiczna | 5579 |
| 7 | 5205W (190) | (Płock) gr. Miasta – Draganie – Proboszczewice | bitumiczna | 9309 |
| 8 | 2909W (191) | Nowe Trzepowo – Bronowo-Zalesie | bitumiczna | 1800 |
| 9 | 2910W (192) | Bronowo-Zalesie – Ciachcin | bitumiczna | 723 |
| 10 | 3704W (1585) | Stacja kolejowa Gozdowo - Proboszczewice | bitumiczna | 2323 |
| Razem | | | | 45 579 |

Drogi gminne

| Lp. | Nr Drogi | Nazwa Drogi | Rodzaj nawierzchni | Długość odcinka (m) |
|-----|-------------|--|-----------------------|---------------------|
| 1 | 291301W (1) | Stare Proboszczewice – Trzebuń – Dziegielewo | bitumiczna + gruntowa | 2900 |
| 2 | 291302W (2) | Stare Proboszczewice – gr. gminy - Pęszyno | gruntowa | 1300 |
| 3 | 291303W (3) | Dziarnowo – Miłodróż | bitumiczna | 1600 |
| 4 | 291304W (4) | Stare Proboszczewice - Ogorzelice | bitumiczna | 2100 |

| | | | | |
|--------------|------------------|---|--------------------------|--------------|
| 5 | 291305W (5) | Kowalewko – Kamionki | bitumiczna + gruntowa | 3000 |
| 6 | 291306W (6) | Stara Biała – Stara Biała. | bitumiczna | 2100 |
| 7 | 291307W (7) | Dziarnowo – Bronowo Kmiece – Nowe Bronowo – dr. gminna 291310W | bitumiczna+ gruntowa | 3650 |
| 8 | 291308W (8) | Stara Biała – Srebrna - Kowalewko | bitumiczna + gruntowa | 4350 |
| 9 | 291309W (9) | Srebrna – Stara Biała | gruntowa | 3000 |
| 10 | 291310W (10) | Stare Draganie – Bronowo Zalesie | bitumiczna | 2500 |
| 11 | 291311W (11) | Wyszyna – Ludwikowo – Ułaszewo – Kobierniki | gruntowa | 4800 |
| 12 | 291322W (12) | Nowa Biała – Mańkowo – Wyszyna | bitumiczna + gruntowa | 4150 |
| 13 | 291313W (13) | Nowe Trzepowo – gr. gminy - Żukowo | bitumiczna | 1300 |
| 14 | 291314W (14) | Maszewo Duże - Maszewo | bitumiczna | 1400 |
| 15 | 291315W (176) | (Czachowo) gr. gminy - Włoczewo | gruntowa | 1200 |
| 16 | | Maszewo Duże - Brwilno | bitumiczna + gruntowa | 2200 |
| 17 | | Srebrna – Kobierniki – dr. woj. 555 | gruntowa | 2000 |
| 18 | | Wyszyna - Kobierniki | gruntowa | 1300 |
| 19 | | Kobierniki – gr. gminy (Sikórz) | gruntowa | 1000 |
| 20 | | Srebrna – Kowalewko | gruntowa | 1250 |
| 21 | | Kamionki – Włoczewo | gruntowa | 2600 |
| 22 | | Trzebuń – gr. gminy (Czachowo) | gruntowa | 1200 |
| 23 | | Kruszczewo – Nowe Proboszczewice | gruntowa | 3400 |
| 24 | | (dr. pow. 6905W) Stara Biała - Dziarnowo | bitumiczna + gruntowa | 2500 |
| 25 | | Nowe Trzepowo – Bronowo Sady – Bronowo Zalesie | gruntowa | 1600 |
| 26 | | (dr. gminna 291310W) Bronowo Zalesie – dr.pow. 5201 W – gr. gminy (Żukowo) | gruntowa | 1700 |
| 27 | | (dr. pow.5201W Bronowo Zalesie – gr. gminy (Tchórz) | gruntowa | 500 |
| 28 | | (dr. pow. 5201W) Nowe Trzepowo – dr. krajowa nr 60 | gruntowa | 1000 |
| Razem | | | | 61600 |

Drogi od nr 16 do nr 28 zostały zaliczone do kategorii dróg gminnych Uchwałą Rady Gminy Stara Biała nr 73/X/07 z dnia 20 grudnia 2007 roku i dlatego nie posiadają jeszcze odpowiednich oznaczeń.

Kolej i komunikacja zbiorowa

Komunikację zbiorową na terenie gminy zapewnia Komunikacja Miejska sp.z o.o.. Obsługuje ono wszystkie ważniejsze kierunki w gminie. Przystanki autobusowe w dużej części, ku wygodzie pasażerów, wyposażone są w wiaty.

Dzięki niewielkiej odległości od Płocka (10 km) i dogodnym powiązaniom komunikacyjnym mieszkańcy gminy mogą bez przeszkód podróżować (zarówno indywidualnie, jak i środkami komunikacji zbiorowej) do ośrodka powiatowego.

4.6. Infrastruktura komunikacji elektronicznej

Na całym obszarze gminy dostępna jest sieć telefonii przewodowej. Jedynym ograniczeniem w dostępie do tego środka komunikacji jest bariera kosztowa po stronie indywidualnych odbiorców. Ponadto gmina pozostaje w całości w zasięgu następujących stacji bazowych telefonii komórkowej:

- ORANGE;
- ERA GSM;
- PLUS GSM.

4.7. Stan obiektów dziedzictwa kulturowego

Na dziedzictwo kulturowe gminy Stara Biała składają się:

- Grodzisko słowiańskie z X wieku zwane Kosmatą Górą lub Szweczkimi Okopami w Nowych Proboszczewicach,
- Zespół pałacowo-parkowy w Srebrnej - wspaniale odrestaurowany XIX - wieczny obiekt, aktualnie ośrodek wypoczynkowo-szkoleniowy Polskiego Koncernu Naftowego ORLEN S.A.,
- Drewniany kościół p.w. św. Andrzeja w Brwilnie - wzmiankowany w 1395 roku, obecny kościół wystawiony w roku 1740, jeden z najcenniejszych zabytków architektury drewnianej w powiecie płockim,
- Miejsce pamięci narodowej w lasach brwileńskich upamiętniające miejsce egzekucji ponad trzystu mieszkańców Płocka i okolic, rozstrzelanych przez hitlerowców w styczniu 1940 roku oraz 16 i 17 stycznia 1945 roku,
- Kościół p.w. św. Jadwigi Śląskiej w Starej Białej z 1879 roku - murowany, zbudowany w stylu neogotyckim, w kaplicy kościoła marmurowy ołtarz z 1938 roku i dziewięć figuralnych witraży z 1937 roku,

- „Antoniówka” w Brwilnie - oryginalna piętrowa budowla drewniana położona na skarpie wiślanej, w parku wiejskim, w sąsiedztwie dużego kompleksu leśnego, której fundatorem był arcybiskup płocki Antoni Julian Nowowiejski, aktualnie Dom Opieki Społecznej.

Gmina Stara Biała należy do dobrze rozpoznanych archeologicznie jednostek administracyjnych Mazowsza. 100% obszaru gminy zostało przebadane w ramach programu „Archeologiczne Zdjęcie Polski”. W wyniku tych badań doprowadzono do odkrycia i wpisania do ewidencji konserwatorskiej 189 stanowisk archeologicznych. 36 z nich zasługuje na specjalną uwagę ze względu na wartości naukowo-badawcze.

Do najcenniejszych znalezisk na tym terenie należą monety wczesnośredniowieczne, odkryte w Trzebuniu i Proboszczewicach. Inne ważne odkrycia to: kamienne siekiery neolityczne z Maszewa, Srebrnej i Starej Białej.

5. Gospodarka

Jedną z podstawowych funkcji gminy pozostaje rolnictwo. Na jego rozwój wpływ mają stosunkowo dobre gleby o wysokich wskaźnikach bonitacji i umiarkowany klimat. Łagodna rzeźba terenu sprzyja zarówno uprawom rolnym jak i hodowli.

W 2006 roku na terenie gminy Stara Biała funkcjonowały 491 podmiotów gospodarki narodowej, w strukturze których dominowały podmioty z sektora prywatnego (96,74%).

Rolnictwo

Na obszarze gminy dominującą formą jest rolnictwo indywidualne. Struktura agrarna charakteryzuje się znacznym rozdrobnieniem (gospodarstwa do 10 ha stanowią ponad 50% ogółu).

W 2002 roku na obszarze gminy funkcjonowało 936 gospodarstw rolnych, w tym o powierzchni powyżej 1 ha – 765.

Spośród ogólnej liczby gospodarstw 680 prowadziło działalność wyłącznie rolniczą, natomiast wyłącznie pozarolniczą – 28.

| Grupy obszarowe użytków rolnych | Liczba gospodarstw |
|--|---------------------------|
| Ogółem | 936 |
| do 1 ha | 171 |
| od 1 do 2 ha | 136 |
| od 2 do 5 ha | 170 |
| od 5 do 7 ha | 90 |
| od 7 do 10 ha | 101 |
| od 10 do 15 ha | 112 |
| od 15 do 20 ha | 67 |
| od 20 do 50 ha | 76 |
| od 50 do 100 ha | 8 |
| pow. 100 ha | 5 |

* Podstawa: Dane GUS – Powszechny Spis Rolny 2002 r.

Produkcja roślinna i zwierzęca

Zgodnie z wynikami Powszechnego Spisu Rolnego (2002) ogólna powierzchnia zasiewów, których strukturę przedstawiono w poniższej tabeli, wynosiła na terenie gminy Stara Biała 7 346 ha, przy czym prawie 94% areалу zasiewów znajdowało się w wyłącznym posiadaniu gospodarstw indywidualnych.

Struktura zasiewów przedstawia się następująco:

| Wyszczególnienie | Ogółem | |
|-------------------------|---------------|--------------------------|
| | W ha | Ilość gospodarstw |
| Pszenica | | |
| - jara | 507,14 | 238 |
| - ozima | 1438,30 | 425 |
| Żyto | 518,35 | 200 |
| Jęczmień | | |
| - jary | 978,07 | 51 |
| - ozimy | 114,97 | 371 |
| Owies | 159,69 | 92 |
| Pszennyto | | |
| - jare | 60,35 | 76 |
| - ozime | 354,38 | 176 |
| Mieszanki zbóż | | |
| - jare | 705,89 | 314 |

| | | |
|-----------------------|--------|-----|
| - ozime | 39,20 | 15 |
| Ziemniaki | 233,36 | 446 |
| Buraki cukrowe | 555,41 | 175 |
| Rzepak ozimy | 427,16 | 126 |
| Kukurydza na ziarno | 257,25 | 24 |
| Kukurydza na zielonkę | 69,20 | 41 |

* Podstawa: Dane GUS – Powszechny Spis Rolny 2002 r.

W strukturze zasiewów dominują zboża. Na dalszych miejscach lokują się rośliny okopowe. Hodowla obejmuje głównie trzodę chlewną i bydło. Bez zwierząt gospodarskich funkcjonowało aż 499 gospodarstw rolnych.

Pogłowie zwierząt gospodarskich w 2002 roku w gospodarstwach zlokalizowanych na obszarze gminy Stara Biała

| Zwierzęta hodowlane | Ilość sztuk | Ilość gospodarstw |
|---------------------|-------------|-------------------|
| Bydło | 3055 | 345 |
| - w tym krowy | 1322 | 325 |
| Trzoda chlewna | 15658 | 383 |
| - w tym lochy | 1820 | |
| Konie | 96 | 27 |
| Owce | 164 | 3 |
| Kury | 212538 | Bd. |

* Podstawa: Dane GUS – Powszechny Spis Rolny 2002 r.

Rolnicy gospodarujący w gminie Stara Biała dysponowali w 2002 roku 773 ciągnikami rolniczymi, 104 kombajnami zbożowymi, 74 kombajnami ziemniaczanymi i 65 kombajnami buraczanymi.

Pozarolnicza działalność gospodarcza

Bliskość miasta Płocka oraz rozwój budownictwa mieszkaniowego na terenie gminy spowodowały zapotrzebowanie na działalność firm usługowych i handlowych. Najwięcej podmiotów funkcjonuje w handlu, usługach budowlanych, transportowych i obsłudze rolnictwa. Firmy te zlokalizowane są głównie w Maszewie Dużym, Nowych Proboszewicach, Białej, Brwilnie i Kobiernikach.

Handel

Sieć sklepów na terenie gminy Stara Biała jest dobrze rozwinięta i dostosowana do potrzeb lokalnego rynku. Dominują placówki oparte na samozatrudnieniu prowadzących je osób i ich rodzin. Jak w całym kraju poddane są one presji ze strony dużych sieci handlowych.

6. Sfera społeczna

6.1. Sytuacja demograficzna

Wielkość populacji

Demografia jest ważnym czynnikiem wpływającym na tempo rozwoju społeczno – gospodarczego. Najważniejsze cechy demograficzne, które mają wpływ na możliwości rozwojowe gminy to:

- poziom wykształcenia mieszkańców;
- utrzymanie się średniego wskaźnika gęstości zaludnienia;
- dynamiczna struktura wieku ekonomicznego ludności z zaznaczającym się spadkiem udziału ludności w wieku przedprodukcyjnym, spadającym procentowym udziałem ludności w wieku produkcyjnym i występowanie wzrostowego trendu procentowego udziału ludności w wieku poprodukcyjnym;
- zachowanie równowagi pomiędzy płciami;
- dodatni poziom przyrostu naturalnego;
- odwrócenie niekorzystnych trendów migracyjnych.

Gmina Stara Biała może poszczycić się bardzo pozytywnymi tendencjami w zakresie demografii. Przyrost naturalny jest dodatni, dodatnie jest również, i to na wysokim poziomie, saldo migracji zewnętrznych. Dzięki temu liczba ludności w gminie wzrasta.

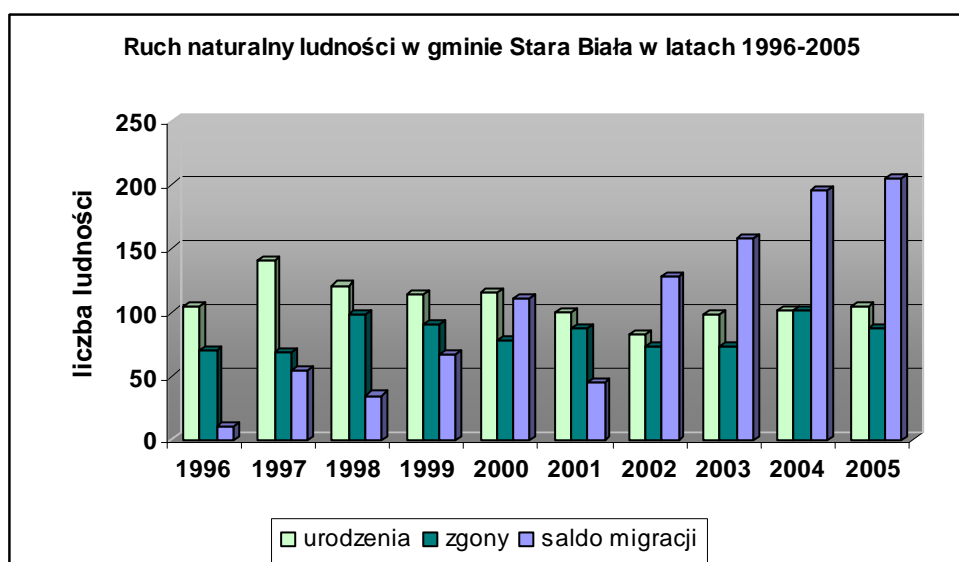
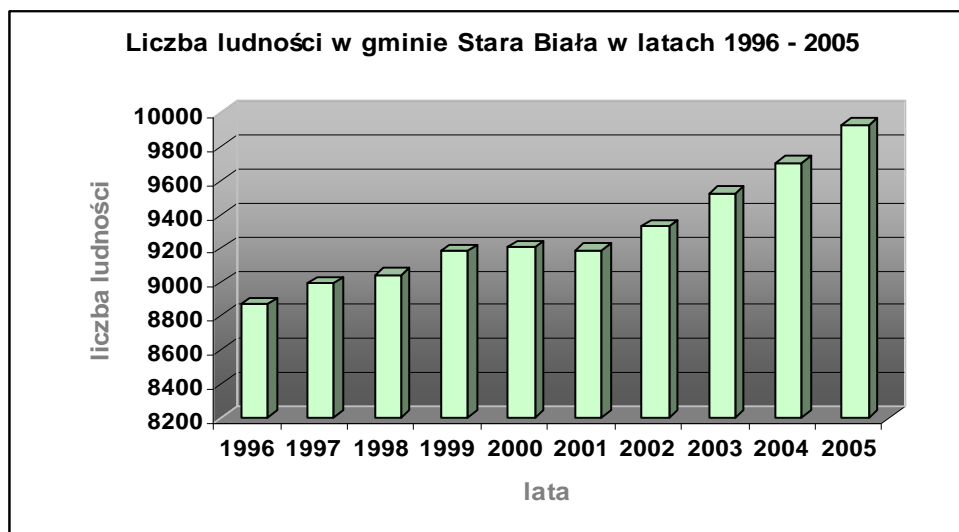
Poniżej przedstawiono dane dotyczące populacji gminy na przestrzeni 10 ostatnich lat.

Wielkość populacji i zmiany w czasie

| Rok | Liczba ludności | Urodzenia | Zgony | Przyrost naturalny | Saldo migracji |
|------|-----------------|-----------|-------|--------------------|----------------|
| 1996 | 8867 | 105 | 70 | 35 | 11 |
| 1997 | 8992 | 140 | 69 | 71 | 54 |
| 1998 | 9043 | 121 | 98 | 23 | 35 |
| 1999 | 9183 | 114 | 91 | 23 | 67 |
| 2000 | 9205 | 115 | 78 | 37 | 111 |
| 2001 | 9190 | 100 | 88 | 12 | 45 |
| 2002 | 9333 | 83 | 73 | 10 | 128 |
| 2003 | 9528 | 99 | 73 | 26 | 158 |
| 2004 | 9706 | 102 | 102 | 0 | 196 |
| 2005 | 9929 | 105 | 87 | 18 | 205 |

*Podstawa: Dane GUS

Pozytywne tendencje demograficzne widać na poniższych wykresach.



Struktura wiekowa

Poniższa tabela przedstawia populację gminy w rozbiciu na grupy wiekowe uwzględniając płeć (2005 r.)

| Grupa wiekowa | Ogółem | Mężczyźni | Kobiety |
|----------------------|---------------|------------------|----------------|
| 0-4 lata | 503 | 251 | 252 |
| 5-9 lat | 732 | 369 | 363 |
| 10-14 lat | 790 | 412 | 378 |
| 15-19 lat | 767 | 421 | 346 |
| 20-24 lata | 830 | 434 | 396 |
| 25-29 lat | 725 | 375 | 350 |
| 30-34 lata | 804 | 396 | 408 |
| 35-39 lat | 760 | 390 | 370 |
| 40-44 lata | 688 | 342 | 346 |
| 45-49 lat | 742 | 389 | 353 |
| 50-54 lata | 634 | 348 | 286 |
| 55-59 lat | 561 | 275 | 286 |
| 60-64 lata | 331 | 163 | 168 |
| 65-69 lat | 319 | 155 | 164 |
| 70 i więcej | 781 | 299 | 482 |
| Razem | 9967 | 5019 | 4948 |

*Podstawa: Dane GUS 2005 r.

Najliczniejszą grupą w gminie są osoby pomiędzy 20 a 24 rokiem życia oraz osoby między 30 a 34 rokiem życia.

Struktura ludności według wieku mająca wpływ na kształtowanie się struktur społeczno – ekonomicznych przedstawia się następująco:

| Grupa wiekowa | Osób | % |
|------------------------|-------------|--------------|
| Wiek przedprodukcyjny: | 2472 | 24,79 |
| - kobiety | 1201 | 12,04 |
| - mężczyźni | 1271 | 12,75 |
| Wiek produkcyjny: | 6227 | 62,46 |
| - kobiety | 2933 | 29,42 |
| - mężczyźni | 3294 | 33,04 |
| Wiek poprodukcyjny: | 1268 | 12,71 |
| - kobiety | 814 | 8,16 |
| - mężczyźni | 454 | 4,55 |
| Ogółem | 9967 | 100 |

*Podstawa: Dane GUS 2005 rok.

Obecnie największą grupę stanowią osoby w wieku produkcyjnym. Jednakże w przyszłości zwiększać się będzie procentowy udział osób w wieku poprodukcyjnym.

6.2. Poziom wykształcenia ludności

W gminie dominują osoby z wykształceniem podstawowym. Przedstawione dane dotyczą wyników Narodowego Spisu Powszechnego 2002 r. Obserwowane trendy dążenia dużych grup ludności do podwyższania i uzupełniania wykształcenia pozwalają sądzić, że dane dotyczące wykształcenia z roku na rok ulegają znaczącej poprawie.

| Rodzaj wykształcenia | Liczba osób | Mężczyźni | Kobiety |
|---|--------------------|------------------|----------------|
| Wyższe | 355 | 133 | 222 |
| Policealne | 132 | 28 | 104 |
| Średnie | 1714 | 779 | 935 |
| Zasadnicze zawodowe | 2167 | 1303 | 864 |
| Podstawowe ukończone | 2732 | 1342 | 1390 |
| Podstawowe nieukończone i bez wykształcenia | 393 | 184 | 209 |

*Podstawa: Dane GUS Narodowy Spis Powszechny 2002

6.3. Poziom bezrobocie

Stopa bezrobocia w powiecie plockim wynosiła w grudniu 2006 r. 26% , przy stopie 11,9% w województwie mazowieckim i 14,9% w skali kraju.

Specyfiką gminy jest istnienie na jej obszarze Polskiego Koncernu Naftowego ORLEN S.A. Dzięki niemu na terenie gminy funkcjonuje wiele podmiotów o charakterze produkcyjno – usługowo – handlowym. Jednakże pomimo to liczba bezrobotnych na terenie gminy sukcesywnie rośnie. Podaż miejsc pracy nie jest wystarczająca, by zrównoważyć wchodzący na rynek pracy wyż demograficzny oraz dodatnie saldo migracji.

Dynamika bezrobocia w gminie Stara Biała

| Data | Liczba bezrobotnych | |
|---------------|---------------------|--------|
| | ogółem | kobiet |
| 31.12.2000 r. | 855 | 517 |
| 31.12.2001 r. | 946 | 528 |
| 31.12.2002 r. | 1013 | 546 |
| 31.12.2003 r. | 1028 | 569 |
| 31.12.2004 r. | 1025 | 564 |
| 30.12.2005 r. | 1035 | 594 |
| 30.04.2006 r. | 1052 | 604 |

*Podstawa: dane PUP w Płocku

Sytuacja na rynku pracy nie odbiega w sposób zasadniczy od sytuacji w innych gminach powiatu plockiego. Problemem osób bezrobotnych jest długi czas pozostawania bez pracy oraz fakt, że ponad 80% bezrobotnych nie jest uprawnionych do otrzymywania zasiłku. Duża jest również grupa młodych, wykształconych osób, których kierunki kształcenia nie pokrywają się z zapotrzebowaniem rynku pracy. Osoby te mają również problemy ze zdobywaniem doświadczenia zawodowego wymaganego przez większość pracodawców.

| Okres pozostawania bez pracy | Liczba bezrobotnych | W tym kobiet |
|------------------------------|---------------------|--------------|
| Do 1 miesiąca | 37 | 13 |
| 1 – 3 miesięcy | 106 | 49 |
| 3 – 6 miesięcy | 140 | 55 |
| 6 – 12 miesięcy | 170 | 83 |
| 12 – 24 miesięcy | 154 | 99 |
| Powyżej 24 miesięcy | 445 | 305 |

*Podstawa: dane PUP w Płocku

Problemem jest również niski poziom wykształcenia znacznej części bezrobotnych.

| Rodzaj wykształcenia | Liczba bezrobotnych | W tym kobiet |
|-------------------------------|---------------------|--------------|
| Wyższe | 38 | 29 |
| Policealne i średnie zawodowe | 235 | 169 |
| Średnie ogólnokształcące | 62 | 51 |
| Zasadnicze zawodowe | 338 | 177 |
| Gimnazjalne i poniżej | 379 | 178 |

*Podstawa: dane PUP w Płocku

Bezrobocie jest jednym z najtrudniejszych do rozwiązania i najbardziej brzemiennym w skutki z problemów społecznych. Obok swego wymiaru ekonomicznego generuje ono zagrożenia w dziedzinie ochrony zdrowia, złego samopoczucia jednostki, braku afirmacji dla świata, alienację oraz jest przyczyną wielu patologii, takich jak przestępczość, alkoholizm, przemoc w rodzinie. Niestety rozwiązanie tego problemu w dużej mierze zależy od działań systemowych na poziomie centralnym.

Pośrednictwem pracy zajmuje się Powiatowy Urząd Pracy w Płocku.

6.4. Ochrona zdrowia i opieka społeczna

Opiekę zdrowotną na terenie Gminy zapewnia utworzony w 1998 roku Samodzielny Publiczny Zakład Opieki Zdrowotnej w Białej, który prowadzi działalność w ramach dwóch ośrodków zdrowia w Białej i Nowych Proboszczewicach. Zatrudnia on 3 lekarzy oraz 6 pielęgniarek (łącznie z pielęgniarką szkolną).

Zaopatrzenie w leki zapewnia apteka w Białej i punkt apteczny w Starych Proboszczewicach.

6.5. Edukacja i sport

Szkolnictwo

Na terenie gminy funkcjonują następujące placówki oświatowe:

- Zespół Szkół w Maszewie Dużym, w którego skład wchodzi szkoła podstawowa i gimnazjum,
- Zespół Szkół w Starych Proboszczewicach, w jego skład wchodzi szkoła podstawowa i gimnazjum,
- Szkoła Podstawowa w Starej Białej,
- Szkoła Podstawowa w Wyszynie.

Dane dotyczące szkół ujęto w poniższej tabeli.

| Lp. | Wyszczególnienie | Ilość |
|-----|---|-------|
| 1 | Liczba szkół podstawowych | 4 |
| 2 | Liczba oddziałów szkół podstawowych | 37 |
| 3 | Liczba uczniów w szkołach podstawowych | 746 |
| 4 | Liczba gimnazjów | 2 |
| 5 | Liczba uczniów gimnazjum | 384 |
| 6 | Liczba oddziałów gimnazjum | 17 |
| 7 | Razem uczniów | 1130 |
| 8 | Liczba oddziałów „0” | 6 |
| 9 | Liczba dzieci w oddziałach przedszkolnych „0” | 105 |

Podstawa: dane Urzędu Gminy Stara Biała (2006/2007)

Średnia liczba dzieci i oddziałów w szkołach gminy Stara Biała w latach 2002 – 2007

| Rok szkolny | Liczba dzieci | Liczba oddziałów |
|-------------|---------------|------------------|
| 2002/2003 | 1122 | 54 |
| 2003/2004 | 1128 | 54 |
| 2004/2005 | 1145 | 53 |
| 2005/2006 | 1011 | 52 |
| 2006/2007 | 1130 | 54 |

Podstawa: dane Urzędu Gminy Stara Biała.

Ogółem w szkołach w roku 2006/2007 zatrudnionych było 103 nauczycieli.

Zespół Szkół w Maszewie Dużym

W skład zespołu wchodzi szkoła podstawowa i gimnazjum. Szkoła mieści się w przestronnym, dwupiętrowym budynku. Pracownie dydaktyczne są wyjątkowo dobrze wyposażone w sprzęt audiowizualny, szeroko wykorzystywany w czasie zajęć lekcyjnych i kół zainteresowań. Dwie nowoczesne pracownie informatyczne, wyposażone są ogółem w 24 stanowiska komputerowe ze stałym i szybkim dostępem do Internetu, z których korzystają w równym zakresie uczniowie szkoły podstawowej i gimnazjum. Szkoła dysponuje także biblioteką multimedialną, gdzie na sześciu terminalach wraz z odpowiednimi pomocami elektronicznymi, uczniowie oraz kadra nauczycielska może pozyskiwać z Internetu interesujące i przydatne informacje. Pracownie dla szkoły podstawowej, gimnazjum oraz biblioteka multimedialna, powstały dzięki projektom

realizowanym przez MEiN, ze środków Europejskiego Funduszu Społecznego (sprzęt komputerowy i sieć wewnętrzna) oraz dzięki wsparciu Urzędu Gminy w Starej Białej (infrastruktura elektryczna, umeblowanie, dostosowanie pomieszczeń do wymogów projektu).

Budynek szkoły otoczony jest dużym kompleksem boisk do piłki nożnej, ręcznej, siatkowej oraz lekkiej atletyki. Szkoła posiada dużą salę gimnastyczną, wyremontowaną gruntownie w 2006 roku i wyposażoną w ciągle aktualizowany sprzęt sportowy, umożliwiający wszechstronny rozwój fizyczny uczniów. Plany przewidują budowę w niedalekiej przyszłości dodatkowej - mniejszej sali gimnastycznej.

Zespół Szkół w Starych Proboszczewicach

W skład zespołu wchodzi szkoła podstawowa i gimnazjum. Szkoła posiada bogatą bazę lokalową: 17 sal lekcyjnych, 2 sale oddziału przedszkolnego, sala gimnastyczna, sala ćwiczeń ruchowych, świetlica, biblioteka, pracownia informatyczna z internetem, szatnie i pomieszczenia sanitarne, gabinet pielęgniarki.

Znajdujące się na terenie szkoły dwie pracownie komputerowe z dostępem do Internetu, dla szkoły podstawowej i gimnazjum, powstały ze środków Gminy Stara Biała (przygotowanie pomieszczeń, elektryczności, sieci, biurek, krzesła itp.) i Europejskiego Funduszu Społecznego (sprzęt - 10 stanowisk, serwer, laptop, projektor, drukarka i skaner). Odbývają się tam lekcje informatyki i zajęcia kół informatycznych. Z pracowni mogą korzystać wszyscy nauczyciele i uczniowie, również poza lekcjami.

Szkolna biblioteka posiada czytelnię wyposażoną w komputery z dostępem do Internetu oraz programy multimedialne. Powstała ona ze środków Gminy Stara Biała (przygotowanie pomieszczenia, elektryczność, sieć, biurka, krzesła itp.) i Europejskiego Funduszu Społecznego (sprzęt - 4 stanowiska, i urządzenie wielofunkcyjne).

Szkoła Podstawowa im. Jana Pawła II w Starej Białej

Do szkoły w Starej Białej uczęszcza 172 uczniów. Szkoła jest odmodernizowana i wyposażana w nowoczesne środki, doskonałe jest zaplecze oraz baza dydaktyczno - wychowawcza placówki.

W roku 2006 – w ramach projektu współfinansowanego przez Unię Europejską (Europejski Fundusz Społeczny), a wdrażanego przez Ministerstwo Edukacji Narodowej – w szkole powstała nowoczesna pracownia komputerowa.

W lutym 2007 roku w szkole oddano do użytku nowo wybudowaną halę sportową.

Szkoła Podstawowa w Wyszynie

Szkoła wyposażona jest w salę komputerową i salę gimnastyczną.

Jest to najmniejsza szkoła na terenie gminy. Uczęszcza do niej mniej niż 100 uczniów. Jednak rozwój budownictwa mieszkaniowego w Ludwikowie powoduje szybki wzrost liczby ludności a tym samym wzrost liczby uczniów.

Kultura

Na terenie gminy nie funkcjonuje dom kultury. Mieszkańcy gminy mogą jednak korzystać z placówek kulturalnych zlokalizowanych na terenie Płocka.

Działalność parakulturalną prowadzi Gminna Biblioteka Publiczna w Starej Białej. Jednostka posiada filię w Nowych Proboszczewicach.

Na wysoką ocenę zasługuje również działalność Ochotniczych Straży Pożarnych. Strażacy poza gotowością do zwalczania skutków klęsk żywiołowych prowadzą różnorodną działalność parakulturalną. Swoją obecnością uświetniają uroczystości religijne, różnego rodzaju święta gminne, biorą udział w pokazach i zawodach.

Sport

W skład obiektów tworzących bazę sportowo-rekreacyjną w gminie Stara Biała wchodzi:

- sala gimnastyczna przy Zespole Szkół w Starych Proboszczewicach,
- sala gimnastyczna przy Zespole Szkół w Maszewie Dużym,
- kompleks boisk sportowych przy Zespole Szkół w Maszewie Dużym,
- hala sportowa przy Szkole Podstawowej w Starej Białej,

Mieszkańcy gminy mają możliwość uprawiania sportu w działających na terenie gminy klubach sportowych:

- Ludowy Zespół Sportowy „Start” w Proboszczewicach;
- Ludowy Zespół Sportowy „Amator” w Maszewie Dużym.

Kluby prowadzą sekcje piłki nożnej.

Młodzież natomiast może rozwijać swoją tężyznę fizyczną pod okiem pedagogów w uczniowskich klubach sportowych działających przy szkołach.

6.6. Określenie grup społecznych wymagających wsparcia

Opieka społeczna w gminie wykonywana jest poprzez Gminny Ośrodek Pomocy Społecznej. Bezpośrednie wsparcie socjalne udzielane jest najczęściej rodzinom wielodzietnym, znajdującym się w trudnej sytuacji życiowej, dotkniętym bezrobociem oraz właścicielom

gospodarstw rolnych o małej powierzchni. Pomoc kierowana jest również do rodzin patologicznych, osób nieporadnych życiowo, ludzi starych, czy przewlekle chorych. Pomoc społeczna angażuje znaczne środki pochodzące z gminnego budżetu, które w innej sytuacji możnaby przeznaczyć na inwestycje prorozwojowe. Uzupełnieniem działań gminy jest praca Powiatowego Centrum Pomocy Rodzinie w Płocku.

Poniżej przedstawiono tabelaryczne dane dotyczące udzielonego wsparcia socjalnego w gminie Stara Biała w zależności od powodów trudnej sytuacji życiowej.

| Powód trudnej sytuacji życiowej | Liczba rodzin | | | | Liczba osób w tych rodzinach | | | |
|--|---------------|------|------|------|------------------------------|------|------|------|
| | 2003 | 2004 | 2005 | 2006 | 2003 | 2004 | 2005 | 2006 |
| Ubóstwo | 51 | 75 | 148 | 273 | 115 | 191 | 523 | 926 |
| Sieroctwo | 0 | 2 | 1 | 0 | 0 | 5 | 2 | 0 |
| Bezdomność | 3 | 5 | 3 | 5 | 3 | 5 | 3 | 5 |
| Potrzeba ochrony macierzyństwa | 125 | 119 | 83 | 118 | 497 | 519 | 390 | 539 |
| Bezrobocie | 282 | 284 | 195 | 272 | 995 | 1013 | 708 | 961 |
| Niepełnosprawność | 242 | 154 | 76 | 129 | 672 | 464 | 242 | 384 |
| Długotrwała choroba | 126 | 146 | 45 | 96 | 396 | 457 | 149 | 236 |
| Bezradność w sprawach opiekuńczo - wychowawczych i prowadzeniu gospodarstwa domowego | 112 | 233 | 108 | 107 | 506 | 942 | 430 | 444 |
| w tym: - rodziny niepełne | 55 | 59 | 16 | 63 | 185 | 182 | 54 | 211 |
| - rodziny wielodzietne | 48 | 180 | 35 | 33 | 299 | 786 | 245 | 227 |
| Alkoholizm | 37 | 50 | 26 | 41 | 106 | 120 | 53 | 87 |
| Narkomania | 1 | 0 | 0 | 0 | 4 | 0 | 0 | 0 |
| Trudności w przystosowaniu się do życia po opuszczeniu zakładu karnego | 4 | 4 | 7 | 6 | 14 | 19 | 20 | 13 |
| Kłęska żywiołowa lub ekologiczna | 0 | 0 | 0 | 0 | 0 | 0 | 0 | 0 |

*Podstawa: dane Ośrodka Pomocy Społecznej w Starej Białej

Wykorzystanie środków finansowych ogółem (za 2006 r.)

| Zadania | Plan | Wykonanie | % |
|--------------------------------------|-----------|-----------|--------|
| Zadania zlecone gminie | 259 520 | 230 463 | 88,80% |
| Świadczenia rodzinne i pielęgnacyjne | 2 339 200 | 2 245 403 | 95,99% |
| Składki na ubezpieczenie zdrowotne | 11 500 | 11 182 | 97,23% |

*Podstawa: dane Ośrodka Pomocy Społecznej w Starej Białej

| Rodzaj pomocy | Ilość osób | Ilość świadczeń [2006 r.] |
|---|------------|------------------------------|
| Zasiłki stałe | 34 | 328 |
| Zasiłki celowe na pokrycie wydatków w związku z suszą | 97 | 97 |
| Świadczenia rodzinne | 749 | 24 783 |
| Świadczenia pielęgnacyjne | 18 | 201 |
| Zasiłki okresowe | 32 | 138 |
| Składki na ubezpieczenia emerytalne i rentowe | 16 | 171 |
| Ogółem dotacja | 946 | 25 718 |

*Podstawa: dane Ośrodka Pomocy Społecznej w Starej Białej

Wsparcie o charakterze strukturalnym (gospodarczym)

Wsparcia finansowego o charakterze strukturalnym (gospodarczym) wymagają następujące grupy społeczne:

- osoby bezrobotne wyrażające chęć podjęcia działalności gospodarczej;
- podmioty gospodarcze prowadzące działalność usługową wymagające dokapitalizowania majątku rzeczowego i wniesienia nowego know – how celem poprawy konkurencyjności;
- osoby prowadzące dotychczas produkcję rolniczą zmieniające profil na rzecz nowych, związanych z rolnictwem, choć nierolniczych typów produkcji i usług (agroturystyka, produkcja biomasy, itp.).

Grupy te wymagają szczególnej uwagi i zapewnienia im dostępu do informacji i szkoleń w zakresie prawa i zagadnień ekonomicznych pozwalających skorzystać im ze środków strukturalnych Unii Europejskiej.

7. Identyfikacja problemów

Bariery rozwojowe gminy Stara Biała są typowe dla mało zurbanizowanych terenów rolniczych. Nagromadzone przez lata zaniedbania i zapóźnienia powodują cały splot wielu niekorzystnych zjawisk dotyczących wszystkich obszarów dziedzin funkcjonowania Gminy. Dziedziny te przenikają się nawzajem nasilając negatywne oddziaływania, których skutkiem jest brak możliwości szybkiego wzrostu poziomu życia mieszkańców. Najważniejsze problemy występują w sferze infrastruktury technicznej, sferze gospodarczej, społecznej i turystyce.

1. Infrastruktura techniczna

- Niezadowalający stan szlaków komunikacyjnych;
- Brak sieci kanalizacji sanitarnej na znacznym obszarze gminy;
- Niedostatecznie rozwinięta infrastruktura sportowa i rekreacyjna;
- Słabo rozwinięta infrastruktura kulturalna i społeczna.

2. Sfera gospodarcza

- Brak opłacalności produkcji rolnej;
- Brak kopalni i bogactw naturalnych;
- Niewielka różnorodność gospodarcza;
- Nadmiar siły roboczej zaangażowanej w produkcji rolnej;
- Niskie dochody ludności rolniczej skutkujące ograniczeniem lokalnego popytu;
- Niewielkie możliwości dywersyfikacji źródeł zarobkowania na terenie gminy.

3. Sfera społeczna

- Niski poziom wykształcenia;
- Niewielka ilość pozarolniczych miejsc pracy;
- Niska mobilność ludności rolniczej na rynku pracy;

4. Sfera turystyki

- Niedostatecznie rozwinięta infrastruktura turystyczna;
- Brak „tradycji” turystycznej na wsi;
- Niewystarczające wykorzystanie znajdujących się na terenie gminy dóbr dziedzictwa kulturowego i walorów krajobrazowych;
- Niewystarczający poziom świadomości ekologicznej mieszkańców gminy.

III. ZADANIA SŁUŻĄCE POPRAWIE WARUNKÓW ZAMIESZKANIA W GMINIE NA LATA 2007 – 2013

BUDOWA I MODERNIZACJA GMINNEJ INFRASTRUKTURY KANALIZACYJNO - SCIEKOWEJ

| Lp. | Działanie | Termin realizacji | Oczekiwane rezultaty |
|-----|--|-------------------|---|
| 1 | Budowa kanalizacji sanitarnej w Brwilnie wraz z drogami. | 2008 - 2010 | <p>Wzrost udziału gospodarstw domowych podłączonych do kanalizacji. Długość powstałej kanalizacji sanitarnej – grawitacyjnej - 8701,5m; kanalizacji ciśnieniowej – 1799 m; liczba przyłączy ok. 204 szt.</p> <p>Wyeliminowanie ryzyka wprowadzania do środowiska ścieków nieczyszczonych, zarówno ze względu na nieszczelność zbiorników, jak i świadome działania użytkowników szamb.</p> <p>Wzrost liczby osób korzystających z kanalizacji.</p> <p>Poprawa jakości środowiska przyrodniczego.</p> <p>Zwiększenie atrakcyjności terenu.</p> |
| 2 | Budowa kanalizacji sanitarnej w Ludwikowie wraz z drogami. | 2009 - 2012 | <p>Wzrost udziału gospodarstw domowych podłączonych do kanalizacji.</p> <p>Wyeliminowanie ryzyka wprowadzania do środowiska ścieków nieczyszczonych, zarówno ze względu na nieszczelność zbiorników, jak i świadome działania użytkowników szamb.</p> <p>Wzrost liczby osób korzystających z kanalizacji.</p> <p>Poprawa jakości środowiska przyrodniczego.</p> <p>Zwiększenie atrakcyjności terenu.</p> |
| 3 | Budowa kanalizacji sanitarnej w Ogorzelicach wraz z drogami. | 2010 - 2013 | <p>Wzrost udziału gospodarstw domowych podłączonych do kanalizacji.</p> <p>Wyeliminowanie ryzyka wprowadzania do środowiska ścieków nieczyszczonych, zarówno ze względu na nieszczelność</p> |

| | | | |
|--|--|--|---|
| | | | zbiorników, jak i świadome działania użytkowników szamb. Wzrost liczby osób korzystających z kanalizacji. Poprawa jakości środowiska przyrodniczego. Zwiększenie atrakcyjności terenu. |
|--|--|--|---|

BUDOWA I MODERNIZACJA GMINNEJ INFRASTRUKTURY DROGOWEJ

| Lp. | Działanie | Termin realizacji | Oczekiwane rezultaty |
|-----|---|-------------------|---|
| 1 | Modernizacja drogi wojewódzkiej nr 559 w Maszewie Dużym przy współpracy MZDW w Warszawie. | 2008 – 2010 | Modernizacja nawierzchni drogi km 43+869 do km 46+960 t.j. na długości 3091,00 m. Poprawa bezpieczeństwa ruchu kołowego. Zmniejszenie liczby wypadków i uszkodzeń pojazdów z powodu kolein i ubytków w jezdni. Skrócenie czasu dojazdu i poprawa mobilności mieszkańców gminy. Zwiększenie atrakcyjności inwestycyjnej terenów. |
| 2 | Budowa drogi gminnej nr 291312 W (12) Nowa Biała – Mańkowo. | 2008 | Wybudowana droga gminna o długości ok. 1,5 km. Poprawa bezpieczeństwa ruchu kołowego. Zmniejszenie liczby wypadków i uszkodzeń pojazdów z powodu kolein i ubytków w jezdni. Skrócenie czasu dojazdu i poprawa mobilności mieszkańców gminy. Zwiększenie atrakcyjności inwestycyjnej terenów. |
| 3 | Budowa drogi powiatowej nr 2918 W (189) Dziarnowo – Proboszczewice. | 2008 | Wybudowana droga powiatowa o długości ok. 2,5 km. Poprawa bezpieczeństwa ruchu kołowego. Zmniejszenie liczby wypadków i uszkodzeń pojazdów z powodu kolein i ubytków w jezdni. Skrócenie czasu dojazdu i poprawa mobilności mieszkańców gminy. Zwiększenie atrakcyjności inwestycyjnej terenów. |
| 4 | Budowa drogi powiatowej nr 2907W (187) Wyszyna – Ułaszewo. | 2009 | Wybudowana droga powiatowa o długości ok. 0,9 km. Poprawa bezpieczeństwa ruchu kołowego. Zmniejszenie liczby wypadków i uszkodzeń pojazdów z powodu |

| | | | |
|---|--|-------------|---|
| | | | <p>kolein i ubytków w jezdni. Skrócenie czasu dojazdu i poprawa mobilności mieszkańców gminy. Zwiększenie atrakcyjności inwestycyjnej terenów.</p> |
| 5 | Budowa dróg gminnych Srebrna-Kobierniki-dr.woj. nr 555 oraz Kobierniki-gr. gminy Sikórz. | 2009 | <p>Wybudowana droga gminna o długości ok. 2,5 km. Poprawa bezpieczeństwa ruchu kołowego. Zmniejszenie liczby wypadków i uszkodzeń pojazdów z powodu kolein i ubytków w jezdni. Skrócenie czasu dojazdu i poprawa mobilności mieszkańców gminy. Zwiększenie atrakcyjności inwestycyjnej terenów.</p> |
| 6 | Budowa drogi gminnej nr 291302 W (2) Stare Proboszczewice-gr. gminy Pęszyno (ulica Umińskiego) | 2009 | <p>Wybudowana ulica o długości ok. 1,3 km. Poprawa bezpieczeństwa ruchu kołowego. Zmniejszenie liczby wypadków i uszkodzeń pojazdów z powodu kolein i ubytków w jezdni. Poprawa estetyki miejscowości.</p> |
| 7 | Budowa drogi gminnej nr 291308W (8) Srebrna – Kowalewko. | 2009 | <p>Wybudowana droga gminna o długości ok. 1,3 km. Poprawa bezpieczeństwa ruchu kołowego. Zmniejszenie liczby wypadków i uszkodzeń pojazdów z powodu kolein i ubytków w jezdni. Skrócenie czasu dojazdu i poprawa mobilności mieszkańców gminy. Zwiększenie atrakcyjności inwestycyjnej terenów.</p> |
| 8 | Budowa drogi gminnej nr 291311W (11) Ułaszewo-Kobierniki | 2010 | <p>Wybudowana droga gminna o długości ok. 2,1 km. Poprawa bezpieczeństwa ruchu kołowego. Zmniejszenie liczby wypadków i uszkodzeń pojazdów z powodu kolein i ubytków w jezdni. Skrócenie czasu dojazdu i poprawa mobilności mieszkańców gminy. Zwiększenie atrakcyjności inwestycyjnej terenów.</p> |
| 9 | Budowa drogi gminnej nr 291309W (9) Srebrna –Stara Biała. | 2010 - 2011 | <p>Wybudowana droga gminna o długości ok. 3,0 km. Poprawa bezpieczeństwa ruchu kołowego. Zmniejszenie liczby wypadków i uszkodzeń pojazdów z powodu kolein i ubytków w jezdni. Skrócenie czasu dojazdu i poprawa mobilności mieszkańców</p> |

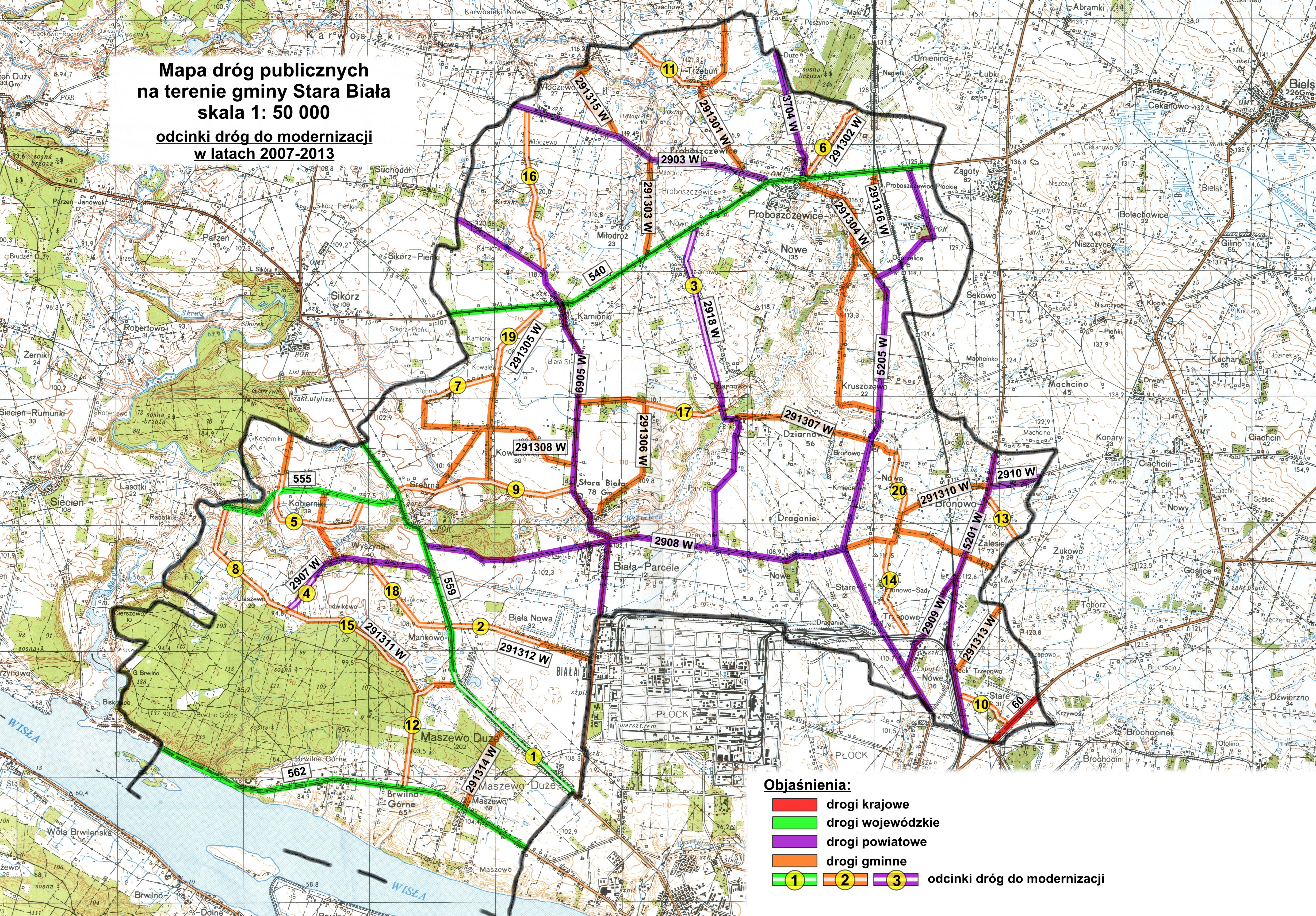
| | | | |
|----|---|------|--|
| | | | gminy. Zwiększenie atrakcyjności inwestycyjnej terenów. |
| 10 | Budowa drogi gminnej (dr.pow. 5201W) Nowe Trzepowo-dr. krajowa nr 60 (połączenie drogi powiatowej i drogi krajowej „60”). | 2010 | Połączenie drogi powiatowej i drogi krajowej „60”. Droga gminna o długości ok. 1,0 km Poprawa bezpieczeństwa ruchu kołowego. Zmniejszenie liczby wypadków i uszkodzeń pojazdów z powodu kolein i ubytków w jezdni. Skrócenie czasu dojazdu i poprawa mobilności mieszkańców gminy. Zwiększenie atrakcyjności inwestycyjnej terenów. |
| 11 | Budowa drogi gminnej nr 291301 W (1) Trzebuń – Dzięgielewo. | 2010 | Wybudowana droga gminna o długości ok. 1,3 km Poprawa bezpieczeństwa ruchu kołowego. Zmniejszenie liczby wypadków i uszkodzeń pojazdów z powodu kolein i ubytków w jezdni. Skrócenie czasu dojazdu i poprawa mobilności mieszkańców gminy. Zwiększenie atrakcyjności inwestycyjnej terenów. |
| 12 | Budowa drogi gminnej Maszewo Duże – Brwilno (połączenie dróg woj. 559 i 562). | 2011 | Wybudowana droga gminna o długości ok. 1,8 km (połączenie dróg wojewódzkich 559 i 562). Poprawa bezpieczeństwa ruchu kołowego. Zmniejszenie liczby wypadków i uszkodzeń pojazdów z powodu kolein i ubytków w jezdni. Skrócenie czasu dojazdu i poprawa mobilności mieszkańców gminy. Zwiększenie atrakcyjności inwestycyjnej terenów. |
| 13 | Budowa drogi gminnej (dr pow. nr 5201W) Bronowo Zalesie – gr. gminy Tchórz | 2011 | Wybudowana droga gminna o długości ok. 0,5 km. Poprawa bezpieczeństwa ruchu kołowego. Zmniejszenie liczby wypadków i uszkodzeń pojazdów z powodu kolein i ubytków w jezdni. Skrócenie czasu dojazdu i poprawa mobilności mieszkańców gminy. Zwiększenie atrakcyjności inwestycyjnej terenów. |
| 14 | Budowa drogi gminnej Nowe Trzepowo – Bronowo Sady – Bronowo | 2012 | Wybudowana droga gminna o długości ok. 1,6 km. Poprawa bezpieczeństwa ruchu kołowego. |

| | | | |
|----|--|------|--|
| | Zalesie | | Zmniejszenie liczby wypadków i uszkodzeń pojazdów z powodu kolein i ubytków w jezdni. Skrócenie czasu dojazdu i poprawa mobilności mieszkańców gminy. Zwiększenie atrakcyjności inwestycyjnej terenów. |
| 15 | Budowa drogi gminnej nr 291311W (11) Wyszyna – Ludwikowo – Ułaszewo. | 2012 | Wybudowana droga gminna o długości ok. 2,8 km. Poprawa bezpieczeństwa ruchu kołowego. Zmniejszenie liczby wypadków i uszkodzeń pojazdów z powodu kolein i ubytków w jezdni. Skrócenie czasu dojazdu i poprawa mobilności mieszkańców gminy. Zwiększenie atrakcyjności inwestycyjnej terenów. |
| 16 | Budowa drogi gminnej Kamionki – Włoczewo. | 2012 | Wybudowana droga gminna o długości ok. 2,6 km. Poprawa bezpieczeństwa ruchu kołowego. Zmniejszenie liczby wypadków i uszkodzeń pojazdów z powodu kolein i ubytków w jezdni. Skrócenie czasu dojazdu i poprawa mobilności mieszkańców gminy. Zwiększenie atrakcyjności inwestycyjnej terenów. |
| 17 | Budowa drogi gminnej (dr.pow.6905 W) Stara Biała- Dziarnowo | 2013 | Wybudowana droga gminna o długości ok. 1,4 km. Poprawa bezpieczeństwa ruchu kołowego. Zmniejszenie liczby wypadków i uszkodzeń pojazdów z powodu kolein i ubytków w jezdni. Skrócenie czasu dojazdu i poprawa mobilności mieszkańców gminy. Zwiększenie atrakcyjności inwestycyjnej terenów |
| 18 | Budowa drogi gminnej nr 291312 W (12) Mańkowo – Wyszyna. | 2013 | Wybudowana droga gminna o długości ok. 1,8 km. Poprawa bezpieczeństwa ruchu kołowego. Zmniejszenie liczby wypadków i uszkodzeń pojazdów z powodu kolein i ubytków w jezdni. Skrócenie czasu dojazdu i poprawa mobilności mieszkańców gminy. Zwiększenie atrakcyjności inwestycyjnej terenów. |
| 19 | Budowa drogi gminnej nr 291305 W | 2013 | Wybudowana droga gminna o długości ok. 1,4 km. |

| | | | |
|----|--|------|---|
| | (5) Kowalewko - Kamionki. | | <p>Poprawa bezpieczeństwa ruchu kołowego. Zmniejszenie liczby wypadków i uszkodzeń pojazdów z powodu kolein i ubytków w jezdni. Skrócenie czasu dojazdu i poprawa mobilności mieszkańców gminy. Zwiększenie atrakcyjności inwestycyjnej tereów.</p> |
| 20 | Budowa drogi gminnej nr 291307W (7) Nowe Bronowo – dr. gminna 291310 W. (10) | 2013 | <p>Wybudowana droga gminna o długości ok. 1,0 km. Poprawa bezpieczeństwa ruchu kołowego. Zmniejszenie liczby wypadków i uszkodzeń pojazdów z powodu kolein i ubytków w jezdni. Skrócenie czasu dojazdu i poprawa mobilności mieszkańców gminy. Zwiększenie atrakcyjności inwestycyjnej terenów.</p> |

Kolejność realizacji zadań inwestycyjnych w zakresie infrastruktury drogowej pokazano na załączonej mapie.

**Mapa dróg publicznych
na terenie gminy Stara Biała
skala 1: 50 000
odcinki dróg do modernizacji
w latach 2007-2013**



Objaśnienia:

- drogi krajowe
- drogi wojewódzkie
- drogi powiatowe
- drogi gminne
- 1
- 2
- 3
- odcinki dróg do modernizacji

BUDOWA I MODERNIZACJA GMINNEJ INFRASTRUKTURY SPORTOWEJ I REKREACYJNEJ

| Lp. | Działanie | Termin realizacji | Oczekiwane rezultaty |
|-----|---|-------------------|---|
| 1 | Budowa boiska sportowego w Nowych Proboszczewicach.. | 2008 - 2010 | Poprawa dostępności mieszkańców do bazy sportowej. Poprawa stanu wydolności i sprawności fizycznej mieszkańców. Promocja zdrowego trybu życia.. |
| 2 | Budowa sali widowiskowo - sportowej w Maszewie Dużym. | 2009 - 2010 | Zapewnienie niezbędnego zaplecza i infrastruktury sportowej. Stworzenie właściwych warunków uprawiania sportu. Uzyskanie możliwości uprawiania sportu w ramach profesjonalnych rozgrywek oraz przeprowadzania zawodów. Stworzenie możliwości organizowania występów, festynów, masowych imprez kulturalnych i sportowych. |

BUDOWA I MODERNIZACJA GMINNEJ INFRASTRUKTURY KULTURALNEJ I SPOŁECZNEJ

| Lp. | Działanie | Termin realizacji | Oczekiwane rezultaty |
|-----|---|-------------------|--|
| 1 | Budowa świetlicy w Bronowie Zalesiu. | 2008 | Stworzenie młodzieży alternatywnego sposobu spędzania wolnego czasu. Stworzenie miejsca spotkań dla mieszkańców. Ożywienie życia społecznego na terenie gminy. |
| 2 | Budowa świetlicy w Dziarnowie. | 2008 | Stworzenie młodzieży alternatywnego sposobu spędzania wolnego czasu. Stworzenie miejsca spotkań dla mieszkańców. Ożywienie życia społecznego na terenie gminy. |
| 3 | Zagospodarowanie terenów sportowo – rekreacyjnych we wsi Biała | 2008 - 2009 | Stworzenie młodzieży miejsca do spędzania wolnego czasu oraz spotkań dla mieszkańców gminy. Poprawa estetyki miejscowości. |
| 4 | Zagospodarowanie centrum wsi Nowe i Stare Proboszczewice. | 2009 – 2010 | Budowa przestrzeni publicznej dla mieszkańców gminy. Poprawa atrakcyjności turystycznej gminy. Poprawa estetyki miejscowości. |
| 5 | Zagospodarowanie terenów sportowo-rekreacyjnych przy Szkole Podstawowej w Wyszynie. | 2009 | Budowa przestrzeni publicznej dla mieszkańców gminy. Poprawa atrakcyjności turystycznej gminy. Poprawa estetyki miejscowości. Stworzenie dzieciom i młodzieży miejsca do spędzania wolnego czasu oraz spotkań dla mieszkańców gminy. |
| 6 | Budowa świetlicy w Kamionkach. | 2009 | Stworzenie młodzieży alternatywnego sposobu spędzania wolnego czasu. Stworzenie miejsca spotkań dla mieszkańców. Ożywienie życia społecznego na terenie gminy. |
| 7 | Budowa świetlicy w Brwilnie. | 2010 | Stworzenie młodzieży alternatywnego sposobu spędzania wolnego czasu. Stworzenie miejsca spotkań dla mieszkańców. Ożywienie życia społecznego na terenie gminy. |

BUDOWA I MODERNIZACJA GMINNEJ INFRASTRUKTURY OŚWIATOWEJ

| Lp. | Działanie | Termin realizacji | Oczekiwane rezultaty |
|-----|---|-------------------|---|
| 1 | Rozbudowa budynku Zespołu Szkół w Starych Proboszczewicach. | 2009 - 2010 | Zapewnienie uczniom możliwości nauki w rozbudowanym obiekcie spełniającym współczesne normy, przystosowanym m.in. dla osób niepełnosprawnych. Osiąganie lepszych efektów dydaktycznych i wychowawczych. Poprawa bezpieczeństwa uczniów i nauczycieli. Niższe koszty eksploatacji obiektu. |
| 2 | Rozbudowa budynku Zespołu Szkół w Maszewie Dużym. | 2009 - 2010 | Uzyskanie dodatkowej powierzchni. Poprawa warunków pracy i nauki. Efektywne wykorzystanie energii. Obniżenie kosztów eksploatacji, osiągnięcie lepszych efektów wychowawczych i dydaktycznych. Poprawa bezpieczeństwa uczniów i nauczycieli. |

IV. REALIZACJA ZADAŃ I PROJEKTÓW

Rozwój gospodarczy jest najlepszym sposobem eliminacji większości problemów społecznych (takich jak bezrobocie, ubóstwo, patologie, itp.), przed jakimi stają władze samorządowe. Rozwój gospodarczy na szczeblu lokalnym oznacza zwiększenie możliwości wzrostu, które pozwalają lokalnej władzy i mieszkańcom lepiej zaspokajać coraz większą liczbę potrzeb na coraz wyższym poziomie. Podkreślenia przy tym wymaga fakt, że jedynie w warunkach rozwoju gospodarczego udaje się osiągnąć tak pożądane zjawisko jak uczestnictwo zewnętrznego (w tym prywatnego) kapitału w przedsięwzięciach istotnych dla zaspokojenia potrzeb mieszkańców. Dzięki rozwojowi następuje synergia działań ekonomicznych i społecznych.

Opis zadań w Planie Rozwoju Lokalnego przedstawiono w zakładanej kolejności realizacji. Zadania dotyczą zagospodarowania w infrastrukturę techniczną obszaru gminy oraz pośrednio w infrastrukturę społeczną. Czas realizacji to lata 2007-2013. Jest to zgodne z przyjętym w Unii Europejskiej okresem budżetowania.

Struktura każdego z opisanych zadań zawiera osiem elementów. Są to między innymi: numer i nazwa działania, cel zadania (przedstawiający, co ma być jego rezultatem), uzasadnienie zadania, powiązanie projektowanych zadań z dokumentami strategii na poziomie województwa, uczestnicy działania (za uczestników działania przyjęto organizacje oraz instytucje, które będą realizować dane projekty).

Ponadto przy każdym zadaniu określono miernik realizacji.

**V. PLANOWANE ZADANIA
INWESTYCYJNE W OKRESIE 2007- 2013 W
KOLEJNOŚCI REALIZACJI**

1. Numer i nazwa zadania

1. Modernizacja drogi wojewódzkiej nr 559 w Maszewie Dużym przy współpracy MZDW w Warszawie.

2. Cel zadania

Celem działania jest budowa i modernizacja dróg, które poprawią dostępność komunikacyjną gminy, umożliwią szybsze i bezpieczniejsze powiązania pomiędzy ośrodkami centralnymi, obszarami województw oraz umożliwiają dostęp do sieci dróg krajowych w celu zwiększenia atrakcyjności lokalizowania działalności gospodarczej, unikania zatłoczenia na drogach oraz zmniejszenia obciążeń środowiskowych. Realizacja działania zaowocuje również poprawą bezpieczeństwa ruchu kołowego. Przełoży się to na zmniejszenie liczby wypadków i uszkodzeń pojazdów związanych z niezadowalającym stanem nawierzchni drogi. Realizacja celu zaowocuje również skróceniem czasu dojazdu i poprawą mobilności mieszkańców gminy.

3. Uzasadnienie zadania

Słabo rozwinięta infrastruktura komunikacyjna wsi stanowi jedną z najpoważniejszych barier wielofunkcyjnego rozwoju obszarów wiejskich. Niedostateczny stopień jej rozwoju nie tylko obniża standard życia i gospodarowania, lecz także decyduje o słabej atrakcyjności obszarów wiejskich dla potencjalnych inwestorów. Bariery kapitałowe oraz ograniczone możliwości finansowe samorządów lokalnych hamują rozwój infrastruktury na obszarach wiejskich. Ten stan rzeczy hamuje wymianę handlową, wpływa negatywnie na zainteresowanie lokalizowaniem nowych inwestycji na obszarze gminy. Stanowi także istotną barierę zwiększania mobilności mieszkańców, co utrudnia proces aktywizacji i restrukturyzacji obszarów zmarginalizowanych. Działania gminy w tym zakresie są skierowane na rozbudowę i modernizację sieci transportowych koniecznych do: rozwoju gospodarczego, społecznego poprzez m.in.: udostępnienie nowych i zwiększenie atrakcyjności istniejących terenów inwestycyjnych, wzmocnienie w zakresie rozwoju zasobów ludzkich i polityki społecznej poprzez poprawę mobilności i warunków podróżowania oraz stworzenie nowych możliwości w zakresie zatrudnienia, poprawę bezpieczeństwa ruchu drogowego. Istniejąca sieć dróg, choć poprawna pod względem układu przestrzennego, wymaga modernizacji nawierzchni i dostosowania ich do standardów WE.

4. Powiązanie zadania

4a Powiązanie zadania ze strategią powiatu

Strategia Rozwoju Powiatu Płockiego – ***Wielofunkcyjny rozwój terenów wiejskich.***

4b Powiązanie zadania ze strategią województwa

Strategia Rozwoju Województwa Mazowieckiego - ***Przeciwdziałanie nadmiernym, społecznie nieakceptowanym dysproporcjom w poziomie rozwoju gospodarczego i warunkach życia ludności w województwie.***

5. Instytucje i podmioty uczestniczące we wdrażaniu

Gmina Stara Biała, MZDW w Warszawie.

6. Termin realizacji

2008 – 2010

7. Miernik realizacji

Zmodernizowana droga wojewódzka nr 559 w Maszewie Dużym.

8. Przewidywane nakłady do poniesienia (pIn)

10 000 000, 00

1. Numer i nazwa zadania

2. Budowa drogi gminnej nr 291312 W (12) Nowa Biała - Mańkowo.

2. Cel zadania

Celem działania jest budowa i modernizacja dróg, które poprawią dostępność komunikacyjną gminy, umożliwią szybsze i bezpieczniejsze powiązania pomiędzy ośrodkami centralnymi, obszarami województw oraz umożliwiają dostęp do sieci dróg krajowych w celu zwiększenia atrakcyjności lokalizowania działalności gospodarczej, unikania zatłoczenia na drogach oraz zmniejszenia obciążeń środowiskowych. Realizacja działania zaowocuje również poprawą bezpieczeństwa ruchu kołowego. Przełoży się to na zmniejszenie liczby wypadków i uszkodzeń pojazdów związanych z niezadowalającym stanem nawierzchni drogi. Realizacja celu zaowocuje również skróceniem czasu dojazdu i poprawą mobilności mieszkańców gminy.

3. Uzasadnienie zadania

Słabo rozwinięta infrastruktura komunikacyjna wsi stanowi jedną z najpoważniejszych barier wielofunkcyjnego rozwoju obszarów wiejskich. Niedostateczny stopień jej rozwoju nie tylko obniża standard życia i gospodarowania, lecz także decyduje o słabej atrakcyjności obszarów wiejskich dla potencjalnych inwestorów. Bariery kapitałowe oraz ograniczone możliwości finansowe samorządów lokalnych hamują rozwój infrastruktury na obszarach wiejskich. Ten stan rzeczy hamuje wymianę handlową, wpływa negatywnie na zainteresowanie lokalizowaniem nowych inwestycji na obszarze gminy. Stanowi także istotną barierę zwiększania mobilności mieszkańców, co utrudnia proces aktywizacji i restrukturyzacji obszarów zmarginalizowanych. Działania gminy w tym zakresie są skierowane na rozbudowę i modernizację sieci transportowych koniecznych do: rozwoju gospodarczego, społecznego poprzez m.in.: udostępnienie nowych i zwiększenie atrakcyjności istniejących terenów inwestycyjnych, wzmocnienie w zakresie rozwoju zasobów ludzkich i polityki społecznej poprzez poprawę mobilności i warunków podróżowania oraz stworzenie nowych możliwości w zakresie zatrudnienia, poprawę bezpieczeństwa ruchu drogowego. Istniejąca sieć dróg, choć poprawna pod względem układu przestrzennego, wymaga modernizacji nawierzchni i dostosowania ich do standardów WE.

4. Powiązanie zadania

4a Powiązanie zadania ze strategią powiatu

Strategia Rozwoju Powiatu Płockiego – ***Wielofunkcyjny rozwój terenów wiejskich.***

4b Powiązanie zadania ze strategią województwa

Strategia Rozwoju Województwa Mazowieckiego - ***Przeciwdziałanie nadmiernym, społecznie nieakceptowanym dysproporcjom w poziomie rozwoju gospodarczego i warunkach życia ludności w województwie.***

5. Instytucje i podmioty uczestniczące we wdrażaniu

Gmina Stara Biała

6. Termin realizacji

2008

7. Miernik realizacji

Wybudowana droga gminna nr 291312 W (12) Nowa Biała – Mańkowo.

8. Przewidywane nakłady do poniesienia (pIn)

2 000 000, 00

1. Numer i nazwa zadania

3. Budowa drogi powiatowej nr 2918 W (189) Dziarnowo – Proboszczewice.

2. Cel zadania

Celem działania jest budowa i modernizacja dróg, które poprawią dostępność komunikacyjną gminy, umożliwią szybsze i bezpieczniejsze powiązania pomiędzy ośrodkami centralnymi, obszarami województw oraz umożliwiają dostęp do sieci dróg krajowych w celu zwiększenia atrakcyjności lokalizowania działalności gospodarczej, unikania zatłoczenia na drogach oraz zmniejszenia obciążeń środowiskowych. Realizacja działania zaowocuje również poprawą bezpieczeństwa ruchu kołowego. Przełoży się to na zmniejszenie liczby wypadków i uszkodzeń pojazdów związanych z niezadowalającym stanem nawierzchni drogi. Realizacja celu zaowocuje również skróceniem czasu dojazdu i poprawą mobilności mieszkańców gminy.

3. Uzasadnienie zadania

Słabo rozwinięta infrastruktura komunikacyjna wsi stanowi jedną z najpoważniejszych barier wielofunkcyjnego rozwoju obszarów wiejskich. Niedostateczny stopień jej rozwoju nie tylko obniża standard życia i gospodarowania, lecz także decyduje o słabej atrakcyjności obszarów wiejskich dla potencjalnych inwestorów. Bariery kapitałowe oraz ograniczone możliwości finansowe samorządów lokalnych hamują rozwój infrastruktury na obszarach wiejskich. Ten stan rzeczy hamuje wymianę handlową, wpływa negatywnie na zainteresowanie lokalizowaniem nowych inwestycji na obszarze gminy. Stanowi także istotną barierę zwiększania mobilności mieszkańców, co utrudnia proces aktywizacji i restrukturyzacji obszarów zmarginalizowanych. Działania gminy w tym zakresie są skierowane na rozbudowę i modernizację sieci transportowych koniecznych do: rozwoju gospodarczego, społecznego poprzez m.in.: udostępnienie nowych i zwiększenie atrakcyjności istniejących terenów inwestycyjnych, wzmocnienie w zakresie rozwoju zasobów ludzkich i polityki społecznej poprzez poprawę mobilności i warunków podróżowania oraz stworzenie nowych możliwości w zakresie zatrudnienia, poprawę bezpieczeństwa ruchu drogowego. Istniejąca sieć dróg, choć poprawna pod względem układu przestrzennego, wymaga modernizacji nawierzchni i dostosowania ich do standardów WE.

4. Powiązanie zadania

4a Powiązanie zadania ze strategią powiatu

Strategia Rozwoju Powiatu Płockiego – ***Wielofunkcyjny rozwój terenów wiejskich.***

4b Powiązanie zadania ze strategią województwa

Strategia Rozwoju Województwa Mazowieckiego - ***Przeciwdziałanie nadmiernym, społecznie nieakceptowanym dysproporcjom w poziomie rozwoju gospodarczego i warunkach życia ludności w województwie.***

5. Instytucje i podmioty uczestniczące we wdrażaniu

Gmina Stara Biała, Starosta Płocki.

6. Termin realizacji

2008

7. Miernik realizacji

Wybudowana droga powiatowa nr 2918 W (12) Dziarnowo – Proboszczewice.

8. Przewidywane nakłady do poniesienia (pln)

2 000 000, 00

1. Numer i nazwa zadania

4. Budowa świetlicy w Bronowie Zalesiu.

2. Cel zadania

Celem zadania jest stworzenie młodzieży alternatywnego sposobu spędzania wolnego czasu. Funkcjonujący obiekt pozwoli również na ożywienie życia kulturalnego mieszkańców, którzy uzyskają nowe miejsca do spotkań. Nastąpi integracja miejscowej społeczności.

3. Uzasadnienie zadania

Tereny wiejskie charakteryzują się niewielką ilością obiektów mogących pełnić funkcje społeczno – kulturalne. Tym cenniejsze są inicjatywy zmierzające do powstawania takich obiektów. Stwarzają one możliwości integracji mieszkańców, otwierają nowe perspektywy szeroko rozumianej działalności kulturalnej. Szczególnie ważne są dla dzieci i młodzieży, która nie ma miejsc do spotkań i spędzania wolnego czasu. W przypadku braku takich miejsc młodzież gromadzi się na przystankach autobusowych, skwerach, klatkach schodowych budynków wielorodzinnych. Pozbawiona opieki i nadzoru bywa bardziej podatna na zachowania patologiczne, przemoc i przestępczość.

4. Powiązanie zadania

4a Powiązanie zadania ze strategią powiatu

Strategia Rozwoju Powiatu Płockiego – *Integracja społeczeństwa – więzi.*

4b Powiązanie zadania ze strategią województwa

Strategia Rozwoju Województwa Mazowieckiego - *Przeciwdziałanie nadmiernym, społecznie nieakceptowanym dysproporcjom w poziomie rozwoju gospodarczego i warunkach życia ludności w województwie.*

5. Instytucje i podmioty uczestniczące we wdrażaniu

Gmina Stara Biała

6. Termin realizacji

2008

7. Miernik realizacji

Wybudowana i funkcjonująca świetlica w Bronowie Zalesiu.

8. Przewidywane nakłady do poniesienia (pln)

400 000, 00

1. Numer i nazwa zadania

5. Budowa świetlicy w Dziarnowie.

2. Cel zadania

Celem zadania jest stworzenie młodzieży alternatywnego sposobu spędzania wolnego czasu. Funkcjonujący obiekt pozwoli również na ożywienie życia kulturalnego mieszkańców, którzy uzyskają nowe miejsca do spotkań. Nastąpi integracja miejscowej społeczności.

3. Uzasadnienie zadania

Tereny wiejskie charakteryzują się niewielką ilością obiektów mogących pełnić funkcje społeczno – kulturalne. Tym cenniejsze są inicjatywy zmierzające do powstawania takich obiektów. Stwarzają one możliwości integracji mieszkańców, otwierają nowe perspektywy szeroko rozumianej działalności kulturalnej. Szczególnie ważne są dla dzieci i młodzieży, która nie ma miejsc do spotkań i spędzania wolnego czasu. W przypadku braku takich miejsc młodzież gromadzi się na przystankach autobusowych, skwerach, klatkach schodowych budynków wielorodzinnych. Pozbawiona opieki i nadzoru bywa bardziej podatna na zachowania patologiczne, przemoc i przestępczość.

4. Powiązanie zadania

4a Powiązanie zadania ze strategią powiatu

Strategia Rozwoju Powiatu Płockiego – **Integracja społeczeństwa – więzi.**

4b Powiązanie zadania ze strategią województwa

Strategia Rozwoju Województwa Mazowieckiego - **Przeciwdziałanie nadmiernym, społecznie nieakceptowanym dysproporcjom w poziomie rozwoju gospodarczego i warunkach życia ludności w województwie.**

5. Instytucje i podmioty uczestniczące we wdrażaniu

Gmina Stara Biała

6. Termin realizacji

2008

7. Miernik realizacji

Wybudowana i funkcjonująca świetlica w Dziarnowie.

8. Przewidywane nakłady do poniesienia (pln)

400 000, 00

1. Numer i nazwa zadania

6. Zagospodarowanie terenów sportowo – rekreacyjnych we wsi Biała.

2. Cel zadania

Celem zadania jest budowa przestrzeni publicznej dla mieszkańców gminy, miejsca spotkań i wypoczynku. W wyniku jego realizacji nastąpi wzrost atrakcyjności turystycznej gminy. Wykonane zadanie przyczyni się do poprawy estetyki miejscowości. Stworzenie dla młodzieży i dorosłych możliwości spędzania wolnego czasu.

3. Uzasadnienie zadania

Miejscowości wiejskie charakteryzują się niewielką liczbą miejsc celowo przeznaczonych na przestrzeń publiczną. Dotyczy to w szczególności zieleni urządzonej. Wyposażone w małą architekturę (lampiony, klomby, ławki) znacząco podnoszą estetykę wsi i jednocześnie mogą służyć jako miejsca spotkań i wypoczynku dla mieszkańców. Tereny sportowo-rekreacyjne we wsi Biała są jednym z ważniejszych punktów miejscowości. Właściwie urządzone i zagospodarowane mają szansę stać się jej wizytówką.

4. Powiązanie zadania

4a Powiązanie zadania ze strategią powiatu

Strategia Rozwoju Powiatu Płockiego – ***Integracja społeczeństwa – więzi.***

4b Powiązanie zadania ze strategią województwa

Strategia Rozwoju Województwa Mazowieckiego - ***Przeciwdziałanie nadmiernym, społecznie nieakceptowanym dysproporcjom w poziomie rozwoju gospodarczego i warunkach życia ludności w województwie.***

5. Instytucje i podmioty uczestniczące we wdrażaniu

Gmina Stara Biała

6. Termin realizacji

2008 – 2009

7. Miernik realizacji

Zagospodarowane tereny sportowo- rekreacyjne we wsi Biała.

8. Przewidywane nakłady do poniesienia (pIn)

800 000, 00

1. Numer i nazwa zadania

7. Budowa kanalizacji sanitarnej w Brwilnie wraz z drogami.

2. Cel zadania

Celem zadania jest spowodowanie wzrostu udziału gospodarstw domowych podłączonych do kanalizacji oraz uzyskanie znaczącego przyrostu ilości oczyszczonych ścieków. Nastąpi wyeliminowanie ryzyka wprowadzania do środowiska ścieków nieoczyszczonych, zarówno ze względu na nieszczelność zbiorników, jak i świadome działania użytkowników szamb. Nastąpi wzrost liczby osób korzystających z kanalizacji. Uzyska się poprawę jakości środowiska przyrodniczego i zwiększenie atrakcyjności terenu. Budowa i modernizacja dróg, poprawi dostępność komunikacyjną gminy, umożliwi szybsze i bezpieczniejsze powiązania pomiędzy ośrodkami centralnymi, obszarami województw oraz umożliwi dostęp do sieci dróg krajowych w celu zwiększenia atrakcyjności lokalizowania działalności gospodarczej, unikania zatłoczenia na drogach oraz zmniejszenia obciążeń środowiskowych. Realizacja działania zaowocuje również poprawą bezpieczeństwa ruchu kołowego. Przełoży się to na zmniejszenie liczby wypadków i uszkodzeń pojazdów związanych z niezadowalającym stanem nawierzchni drogi. Realizacja celu zaowocuje również skróceniem czasu dojazdu i poprawą mobilności mieszkańców gminy.

3. Uzasadnienie zadania

Woda jest zasadniczym środkiem higienicznym i sanitarnym w gospodarstwach domowych i przemyśle. Unosi ze sobą odchody, resztki żywności, toksyny pochodzące z detergentów, odpady chemiczne. Różnorodność zawartości tego strumienia odpadów ma ścisły związek ze złożonością procesu wymaganego w celu ich oczyszczania. Bez prawidłowego oczyszczania ścieki posiadają negatywny potencjał oddziaływania na systemy wodne, przez co w poważny sposób mogą naruszyć jakość zasobów wodnych. Ścieki mogą doprowadzić do zniszczenia ekosystemów, co z kolei może doprowadzić do strat ekonomicznych, takich jak zmniejszenie ruchu turystycznego, zwiększenie kosztów uzdatniania wody pitnej czy zaopatrzenia w wodę. Dlatego też należy podejmować wszelkie rozsądne działania, aby powrót wykorzystanej wody do naturalnego obiegu oddziaływał na ekosystem w możliwie najmniejszy sposób.

Samorządy lokalne mogą odczuwać potrzebę uwzględnienia norm emisji i jakości środowiska bardziej ścisłych niż odpowiadające im normy ogólnokrajowe. Monitoring i działania na szczeblu lokalnym posiadają największy indywidualny wpływ na ochronę lokalnych, regionalnych, krajowych i międzynarodowych zasobów wodnych. Samorządy lokalne mają do swej dyspozycji szereg opcji prawnych w celu regulacji i kontroli gospodarki ściekowej. Obejmują one wymogi i ograniczenia w dziedzinie obchodzenia się ze ściekami, opłaty, pozwolenia, podatki, wdrażanie publicznego lub prywatnego, scentralizowanego lub zdecentralizowanego oczyszczania ścieków oraz prawa stanowiące, czy zakłady przemysłowe powinny posiadać, czy też nie, własne instalacje oczyszczające. Zgodnie z art. 7, ust. 1, pkt 3 ustawy z 8 marca 1990 r. o samorządzie gminnym „zaspokajanie zbiorowych potrzeb wspólnoty w zakresie m.in. wodociągów, zaopatrzenia w wodę i kanalizacji należy do zadań własnych gminy”.

Wskaźnik skanalizowania gminy jest niski.

4. Powiązanie zadania

4a Powiązanie zadania ze strategią powiatu

Strategia Rozwoju Powiatu Płockiego – ***Wielofunkcyjny rozwój terenów wiejskich.***

4b Powiązanie zadania ze strategią województwa

Strategia Rozwoju Województwa Mazowieckiego - ***Przeciwdziałanie nadmiernym, społecznie nieakceptowanym dysproporcjom w poziomie rozwoju gospodarczego***

i warunkach życia ludności w województwie.

5. Instytucje i podmioty uczestniczące we wdrażaniu

Gmina Stara Biała

6. Termin realizacji

2008 – 2010

7. Miernik realizacji

Wybudowana i funkcjonująca kanalizacja sanitarna w Brwilnie wraz z drogami.

8. Przewidywane nakłady do poniesienia (pln)

12 600 000, 00

1. Numer i nazwa zadania

8. Budowa boiska sportowego w Nowych Proboszczewicach.

2. Cel zadania

Celem działania jest poprawa dostępności mieszkańców do bazy sportowej. Zostanie osiągnięta poprawa stanu wydolności i sprawności fizycznej mieszkańców. Zadanie przyczyni się do propagowania zdrowego trybu życia. Dzięki jego realizacji zwiększy się bezpieczeństwo i jakość organizowanych imprez kulturalno – rekreacyjnych.

3. Uzasadnienie zadania

W świetle danych GUS możliwości uprawiania sportu na terenach wiejskich nie są zadowalające. Brakuje nowoczesnych obiektów sportowych, z których może korzystać lokalna społeczność. Jest to szczególnie ważne w rozwoju dzieci i młodzieży. Wspomaganie rozwoju intelektualnego młodzieży powinno iść w parze z dbałością o rozwój fizyczny. Uczniowie z obszarów wiejskich mają znacznie ograniczony dostęp do nowoczesnej bazy dydaktycznej i sportowej. W porównaniu ze swoimi rówieśnikami z większych miast są mniej sprawni fizycznie i wydolnościowo. Rozbudowa infrastruktury sportowej jest jednym z głównych warunków zmiany tych dysproporcji.

4. Powiązanie zadania

4a Powiązanie zadania ze strategią powiatu

Strategia Rozwoju Powiatu Płockiego – *Wielofunkcyjny rozwój terenów wiejskich.*

4b Powiązanie zadania ze strategią województwa

Strategia Rozwoju Województwa Mazowieckiego - *Przeciwdziałanie nadmiernym, społecznie nieakceptowanym dysproporcjom w poziomie rozwoju gospodarczego i warunkach życia ludności w województwie.*

5. Instytucje i podmioty uczestniczące we wdrażaniu

Gmina Stara Biała

6. Termin realizacji

2008 – 2010

7. Miernik realizacji

Wybudowane i funkcjonujące boisko sportowe w Nowych Proboszczewicach.

8. Przewidywane nakłady do poniesienia (pln)

8 000 000, 00

1. Numer i nazwa zadania

9. Budowa drogi powiatowej nr 2907W (187) Wyszyna – Ułaszewo.

2. Cel zadania

Celem działania jest budowa i modernizacja dróg, które poprawią dostępność komunikacyjną gminy, umożliwią szybsze i bezpieczniejsze powiązania pomiędzy ośrodkami centralnymi, obszarami województw oraz umożliwiają dostęp do sieci dróg krajowych w celu zwiększenia atrakcyjności lokalizowania działalności gospodarczej, unikania zatłoczenia na drogach oraz zmniejszenia obciążeń środowiskowych. Realizacja działania zaowocuje również poprawą bezpieczeństwa ruchu kołowego. Przełoży się to na zmniejszenie liczby wypadków i uszkodzeń pojazdów związanych z niezadowalającym stanem nawierzchni drogi. Realizacja celu zaowocuje również skróceniem czasu dojazdu i poprawą mobilności mieszkańców gminy.

3. Uzasadnienie zadania

Słabo rozwinięta infrastruktura komunikacyjna wsi stanowi jedną z najpoważniejszych barier wielofunkcyjnego rozwoju obszarów wiejskich. Niedostateczny stopień jej rozwoju nie tylko obniża standard życia i gospodarowania, lecz także decyduje o słabej atrakcyjności obszarów wiejskich dla potencjalnych inwestorów. Bariery kapitałowe oraz ograniczone możliwości finansowe samorządów lokalnych hamują rozwój infrastruktury na obszarach wiejskich. Ten stan rzeczy hamuje wymianę handlową, wpływa negatywnie na zainteresowanie lokalizowaniem nowych inwestycji na obszarze gminy. Stanowi także istotną barierę zwiększania mobilności mieszkańców, co utrudnia proces aktywizacji i restrukturyzacji obszarów zmarginalizowanych. Działania gminy w tym zakresie są skierowane na rozbudowę i modernizację sieci transportowych koniecznych do: rozwoju gospodarczego, społecznego poprzez m.in.: udostępnienie nowych i zwiększenie atrakcyjności istniejących terenów inwestycyjnych, wzmocnienie w zakresie rozwoju zasobów ludzkich i polityki społecznej poprzez poprawę mobilności i warunków podróżowania oraz stworzenie nowych możliwości w zakresie zatrudnienia, poprawę bezpieczeństwa ruchu drogowego. Istniejąca sieć dróg, choć poprawna pod względem układu przestrzennego, wymaga modernizacji nawierzchni i dostosowania ich do standardów WE.

4. Powiązanie zadania

4a Powiązanie zadania ze strategią powiatu

Strategia Rozwoju Powiatu Płockiego – *Wielofunkcyjny rozwój terenów wiejskich.*

4b Powiązanie zadania ze strategią województwa

Strategia Rozwoju Województwa Mazowieckiego - *Przeciwdziałanie nadmiernym, społecznie nieakceptowanym dysproporcjom w poziomie rozwoju gospodarczego i warunkach życia ludności w województwie.*

5. Instytucje i podmioty uczestniczące we wdrażaniu

Gmina Stara Biała

6. Termin realizacji

2009

7. Miernik realizacji

Wybudowana droga powiatowa nr 2907W (187) Wyszyna – Ułaszewo.

8. Przewidywane nakłady do poniesienia (pln)

1 000 000, 00

1. Numer i nazwa zadania

10. Budowa sali widowiskowo – sportowej w Maszewie Dużym.

2. Cel zadania

Celem zadania jest zapewnienie niezbędnego zaplecza i infrastruktury sportowej oraz stworzenie właściwych warunków do uprawiania sportu również w ramach profesjonalnych rozgrywek oraz przeprowadzania zawodów. Budowa obiektu zapewni możliwości organizowania występów, festynów, masowych imprez kulturalnych, sportowych i rekreacyjnych.

3. Uzasadnienie zadania

W świetle danych GUS, możliwości uprawiania sportu na obszarach pozawielkomiejских nie są zadowalające. Brakuje nowoczesnych i różnorodnych obiektów sportowych, z których mogliby korzystać mieszkańcy. Dlatego też, w porównaniu z ludnością miejską, mieszkańcy wsi i małych miast są mniej sprawni fizycznie i wydolnościowo. Rozbudowa infrastruktury sportowej jest jednym z głównych warunków zmiany tych dysproporcji.

4. Powiązanie zadania

4a/ ze strategią powiatu

Strategia Rozwoju Powiatu Płockiego – *Wielofunkcyjny rozwój terenów wiejskich.*

4b/ ze strategią województwa

Strategia Rozwoju Województwa Mazowieckiego - *Przeciwdziałanie nadmiernym, społecznie nieakceptowanym dysproporcjom w poziomie rozwoju gospodarczego i warunkach życia ludności w województwie.*

5. Instytucje i podmioty uczestniczące we wdrażaniu

Gmina Stara Biała

6. Termin realizacji

2009 – 2010

7. Miernik realizacji

Wybudowana i funkcjonująca sala widowiskowo – sportowa w Maszewie Dużym.

8. Przewidywane nakłady do poniesienia (płn)

8 000 000, 00

1. Numer i nazwa zadania

11. Budowa dróg gminnych Srebrna-Kobierniki-dr. woj. 555 oraz Kobierniki- gr. gminy Sikórz.

2. Cel zadania

Celem działania jest budowa i modernizacja dróg, które poprawią dostępność komunikacyjną gminy, umożliwią szybsze i bezpieczniejsze powiązania pomiędzy ośrodkami centralnymi, obszarami województw oraz umożliwiają dostęp do sieci dróg krajowych w celu zwiększenia atrakcyjności lokalizowania działalności gospodarczej, unikania zatłoczenia na drogach oraz zmniejszenia obciążeń środowiskowych. Realizacja działania zaowocuje również poprawą bezpieczeństwa ruchu kołowego. Przełoży się to na zmniejszenie liczby wypadków i uszkodzeń pojazdów związanych z niezadowalającym stanem nawierzchni drogi. Realizacja celu zaowocuje również skróceniem czasu dojazdu i poprawą mobilności mieszkańców gminy.

3. Uzasadnienie zadania

Słabo rozwinięta infrastruktura komunikacyjna wsi stanowi jedną z najpoważniejszych barier wielofunkcyjnego rozwoju obszarów wiejskich. Niedostateczny stopień jej rozwoju nie tylko obniża standard życia i gospodarowania, lecz także decyduje o słabej atrakcyjności obszarów wiejskich dla potencjalnych inwestorów. Bariery kapitałowe oraz ograniczone możliwości finansowe samorządów lokalnych hamują rozwój infrastruktury na obszarach wiejskich. Ten stan rzeczy hamuje wymianę handlową, wpływa negatywnie na zainteresowanie lokalizowaniem nowych inwestycji na obszarze gminy. Stanowi także istotną barierę zwiększania mobilności mieszkańców, co utrudnia proces aktywizacji i restrukturyzacji obszarów zmarginalizowanych. Działania gminy w tym zakresie są skierowane na rozbudowę i modernizację sieci transportowych koniecznych do: rozwoju gospodarczego, społecznego poprzez m.in.: udostępnienie nowych i zwiększenie atrakcyjności istniejących terenów inwestycyjnych, wzmocnienie w zakresie rozwoju zasobów ludzkich i polityki społecznej poprzez poprawę mobilności i warunków podróżowania oraz stworzenie nowych możliwości w zakresie zatrudnienia, poprawę bezpieczeństwa ruchu drogowego. Istniejąca sieć dróg, choć poprawna pod względem układu przestrzennego, wymaga modernizacji nawierzchni i dostosowania ich do standardów WE.

4. Powiązanie zadania

4a Powiązanie zadania ze strategią powiatu

Strategia Rozwoju Powiatu Płockiego – ***Wielofunkcyjny rozwój terenów wiejskich.***

4b Powiązanie zadania ze strategią województwa

Strategia Rozwoju Województwa Mazowieckiego - ***Przeciwdziałanie nadmiernym, społecznie nieakceptowanym dysproporcjom w poziomie rozwoju gospodarczego i warunkach życia ludności w województwie.***

5. Instytucje i podmioty uczestniczące we wdrażaniu

Gmina Stara Biała

6. Termin realizacji

2009

7. Miernik realizacji

Wybudowane drogi gminne w Kobiernikach.

8. Przewidywane nakłady do poniesienia (pIn)

2 000 000, 00

1. Numer i nazwa zadania

12. Budowa drogi gminnej nr 291392W (2) Stare Proboszczewice – gr. gminy Pęszyno (ulica Umińskiego).

2. Cel zadania

Celem działania jest budowa i modernizacja ulic w obrębie miejscowości, które poprawią dostępność komunikacyjną poszczególnych posesji, zwiększą atrakcyjność zamieszkiwanych posesji, poprawią bezpieczeństwo ruchu kołowego. Przełoży się to na zmniejszenie liczby wypadków i uszkodzeń pojazdów związanych z niezadowalającym stanem nawierzchni drogi. Realizacja celu zaowocuje również skróceniem czasu dojazdu i poprawą mobilności mieszkańców gminy. Poprawi się również estetyka miejscowości.

3. Uzasadnienie zadania

Na obszarach o zwartej zabudowie, których podstawą funkcją jest funkcja mieszkalna dobry dojazd jest szczególnie ważny dla miejscowej ludności. Mieszkańcy odczuwają dyskomfort zwłaszcza w okresie opadów atmosferycznych i roztopów polegający na utrudnionym, a czasem wręcz uniemożliwionym dojeździe do własnych posesji. Budowa nowej nawierzchni nie tylko rozwiąże ten problem, ale znacząco poprawi estetykę zamieszkiwanego terenu, jak również przyczyni się do zwiększenia wartości gruntów i posesji.

4. Powiązanie zadania

4a Powiązanie zadania ze strategią powiatu

Strategia Rozwoju Powiatu Płockiego – *Wielofunkcyjny rozwój terenów wiejskich.*

4b Powiązanie zadania ze strategią województwa

Strategia Rozwoju Województwa Mazowieckiego - *Przeciwdziałanie nadmiernym, społecznie nieakceptowanym dysproporcjom w poziomie rozwoju gospodarczego i warunkach życia ludności w województwie.*

5. Instytucje i podmioty uczestniczące we wdrażaniu

Gmina Stara Biała

6. Termin realizacji

2009

7. Miernik realizacji

Wybudowana i funkcjonująca ulica Umińskiego w Starych Proboszczewicach.

8. Przewidywane nakłady do poniesienia (pln)

960 000, 00

1. Numer i nazwa zadania

13. Budowa drogi gminnej nr 291308 W (8) Srebrna - Kowalewko.

2. Cel zadania

Celem działania jest budowa i modernizacja dróg, które poprawią dostępność komunikacyjną gminy, umożliwią szybsze i bezpieczniejsze powiązania pomiędzy ośrodkami centralnymi, obszarami województw oraz umożliwiają dostęp do sieci dróg krajowych w celu zwiększenia atrakcyjności lokalizowania działalności gospodarczej, unikania zatłoczenia na drogach oraz zmniejszenia obciążeń środowiskowych. Realizacja działania zaowocuje również poprawą bezpieczeństwa ruchu kołowego. Przełoży się to na zmniejszenie liczby wypadków i uszkodzeń pojazdów związanych z niezadowalającym stanem nawierzchni drogi. Realizacja celu zaowocuje również skróceniem czasu dojazdu i poprawą mobilności mieszkańców gminy.

3. Uzasadnienie zadania

Słabo rozwinięta infrastruktura komunikacyjna wsi stanowi jedną z najpoważniejszych barier wielofunkcyjnego rozwoju obszarów wiejskich. Niedostateczny stopień jej rozwoju nie tylko obniża standard życia i gospodarowania, lecz także decyduje o słabej atrakcyjności obszarów wiejskich dla potencjalnych inwestorów. Bariery kapitałowe oraz ograniczone możliwości finansowe samorządów lokalnych hamują rozwój infrastruktury na obszarach wiejskich. Ten stan rzeczy hamuje wymianę handlową, wpływa negatywnie na zainteresowanie lokalizowaniem nowych inwestycji na obszarze gminy. Stanowi także istotną barierę zwiększania mobilności mieszkańców, co utrudnia proces aktywizacji i restrukturyzacji obszarów zmarginalizowanych. Działania gminy w tym zakresie są skierowane na rozbudowę i modernizację sieci transportowych koniecznych do: rozwoju gospodarczego, społecznego poprzez m.in.: udostępnienie nowych i zwiększenie atrakcyjności istniejących terenów inwestycyjnych, wzmocnienie w zakresie rozwoju zasobów ludzkich i polityki społecznej poprzez poprawę mobilności i warunków podróżowania oraz stworzenie nowych możliwości w zakresie zatrudnienia, poprawę bezpieczeństwa ruchu drogowego. Istniejąca sieć dróg, choć poprawna pod względem układu przestrzennego, wymaga modernizacji nawierzchni i dostosowania ich do standardów WE.

4. Powiązanie zadania

4a Powiązanie zadania ze strategią powiatu

Strategia Rozwoju Powiatu Płockiego – *Wielofunkcyjny rozwój terenów wiejskich.*

4b Powiązanie zadania ze strategią województwa

Strategia Rozwoju Województwa Mazowieckiego - *Przeciwdziałanie nadmiernym, społecznie nieakceptowanym dysproporcjom w poziomie rozwoju gospodarczego i warunkach życia ludności w województwie.*

5. Instytucje i podmioty uczestniczące we wdrażaniu

Gmina Stara Biała

6. Termin realizacji

2009

7. Miernik realizacji

Wybudowana droga gminna Srebrna - Kowalewko.

8. Przewidywane nakłady do poniesienia (płn)

1 200 000, 00

1. Numer i nazwa zadania

14. Budowa świetlicy w Kamionkach.

2. Cel zadania

Celem zadania jest stworzenie młodzieży alternatywnego sposobu spędzania wolnego czasu. Funkcjonujący obiekt pozwoli również na ożywienie życia kulturalnego mieszkańców, którzy uzyskają nowe miejsca do spotkań. Nastąpi integracja miejscowej społeczności.

3. Uzasadnienie zadania

Tereny wiejskie charakteryzują się niewielką ilością obiektów mogących pełnić funkcje społeczno – kulturalne. Tym cenniejsze są inicjatywy zmierzające do powstawania takich obiektów. Stwarzają one możliwości integracji mieszkańców, otwierają nowe perspektywy szeroko rozumianej działalności kulturalnej. Szczególnie ważne są dla dzieci i młodzieży, która nie ma miejsc do spotkań i spędzania wolnego czasu. W przypadku braku takich miejsc młodzież gromadzi się na przystankach autobusowych, skwerach, klatkach schodowych budynków wielorodzinnych. Pozbawiona opieki i nadzoru bywa bardziej podatna na zachowania patologiczne, przemoc i przestępczość.

4. Powiązanie zadania

4a Powiązanie zadania ze strategią powiatu

Strategia Rozwoju Powiatu Płockiego – *Integracja społeczeństwa – więzi.*

4b Powiązanie zadania ze strategią województwa

Strategia Rozwoju Województwa Mazowieckiego - *Przeciwdziałanie nadmiernym, społecznie nieakceptowanym dysproporcjom w poziomie rozwoju gospodarczego i warunkach życia ludności w województwie.*

5. Instytucje i podmioty uczestniczące we wdrażaniu

Gmina Stara Biała

6. Termin realizacji

2009

7. Miernik realizacji

Wybudowana i funkcjonująca świetlica w Kamionkach.

8. Przewidywane nakłady do poniesienia (pln)

400 000, 00

1. Numer i nazwa zadania

15. Zagospodarowanie terenów sportowo – rekreacyjnych przy szkole podstawowej w Wyszynie.

2. Cel zadania

Celem zadania jest budowa przestrzeni publicznej dla mieszkańców gminy, miejsca spotkań i wypoczynku. W wyniku jego realizacji nastąpi wzrost atrakcyjności turystycznej gminy. Wykonane zadanie przyczyni się do poprawy estetyki miejscowości. Stworzenie dla młodzieży i dorosłych możliwości spędzania wolnego czasu.

3. Uzasadnienie zadania

Miejscowości wiejskie charakteryzują się niewielką liczbą miejsc celowo przeznaczonych na przestrzeń publiczną. Dotyczy to w szczególności zieleni urządzonej. Wyposażone w małą architekturę (lampy, klomby, ławki) znacząco podnoszą estetykę wsi i jednocześnie mogą służyć jako miejsca spotkań i wypoczynku dla mieszkańców. Tereny sportowo-rekreacyjne we wsi wyszyna są jednym z ważniejszych punktów miejscowości. Właściwie urządzone i zagospodarowane ma szansę stać się jej wizytówką.

4. Powiązanie zadania

4a Powiązanie zadania ze strategią powiatu

Strategia Rozwoju Powiatu Płockiego – *Integracja społeczeństwa – więzi.*

4b Powiązanie zadania ze strategią województwa

Strategia Rozwoju Województwa Mazowieckiego - *Przeciwdziałanie nadmiernym, społecznie nieakceptowanym dysproporcjom w poziomie rozwoju gospodarczego i warunkach życia ludności w województwie.*

5. Instytucje i podmioty uczestniczące we wdrażaniu

Gmina Stara Biała

6. Termin realizacji

2009

7. Miernik realizacji

Zagospodarowane tereny sportowo- rekreacyjne we wsi Wyszyna.

8. Przewidywane nakłady do poniesienia (pIn)

400 000, 00

1. Numer i nazwa zadania

16. Zagospodarowanie centrum wsi Nowe i Stare Proboszczewice.

2. Cel zadania

Celem zadania jest budowa przestrzeni publicznej dla mieszkańców gminy, miejsca spotkań i wypoczynku. W wyniku jego realizacji nastąpi wzrost atrakcyjności turystycznej gminy. Wykonane zadanie przyczyni się do poprawy estetyki miejscowości.

3. Uzasadnienie zadania

Miejscowości wiejskie charakteryzują się niewielką liczbą miejsc celowo przeznaczonych na przestrzeń publiczną. Dotyczy to w szczególności zieleni urządzonej. Wyposażone w małą architekturę (lampy, klomby, ławki) znacząco podnoszą estetykę wsi i jednocześnie mogą służyć jako miejsca spotkań i wypoczynku dla mieszkańców. Centrum wsi Nowe i Stare Proboszczewice jest jednym z ważniejszych punktów miejscowości. Właściwie urządzone i zagospodarowane ma szansę stać się jego wizytówką.

4. Powiązanie zadania

4a Powiązanie zadania ze strategią powiatu

Strategia Rozwoju Powiatu Płockiego – *Integracja społeczeństwa – więzi.*

4b Powiązanie zadania ze strategią województwa

Strategia Rozwoju Województwa Mazowieckiego - *Przeciwdziałanie nadmiernym, społecznie nieakceptowanym dysproporcjom w poziomie rozwoju gospodarczego i warunkach życia ludności w województwie.*

5. Instytucje i podmioty uczestniczące we wdrażaniu

Gmina Stara Biała

6. Termin realizacji

2009 - 2010

7. Miernik realizacji

Zagospodarowane i tętniące życiem centrum wsi Nowe i Stare Proboszczewice.

8. Przewidywane nakłady do poniesienia (płn)

1 000 000, 00

1. Numer i nazwa zadania

17. Rozbudowa budynku Zespołu Szkół w Starych Proboszczewicach.

2. Cel zadania

Celem zadania jest zapewnienie uczniom możliwości nauki w rozbudowanym obiekcie spełniającym współczesne normy, przystosowanym m.in. dla osób niepełnosprawnych. Przyczyni się to do osiągania lepszych efektów dydaktycznych i wychowawczych. Wzrośnie bezpieczeństwo uczniów i nauczycieli, zwiększy się komfort pracy i nauki. Gmina ponosić będzie niższe koszty eksploatacji nowoczesnego obiektu.

3. Uzasadnienie zadania

Nowoczesna infrastruktura oświatowa jest jednym z warunków do osiągnięcia prawidłowego wzrostu wykształcenia mieszkańców. Dotychczas eksploatowane obiekty, mimo wielu adaptacji, często są niefunkcjonalne, nieestetyczne, nie spełniają norm stawianych tego typu placówkom. Częste remonty, naprawy oraz wysokie koszty utrzymania sprawiają, że bardziej opłacalnym jest budowanie nowoczesnych obiektów z niezbędnym zapleczem, przystosowanych również dla potrzeb osób niepełnosprawnych.

4a Powiązanie zadania ze strategią powiatu

Strategia Rozwoju Powiatu Płockiego – *Wielofunkcyjny rozwój terenów wiejskich.*

4b Powiązanie zadania ze strategią województwa

Strategia Rozwoju Województwa Mazowieckiego - *Przeciwdziałanie nadmiernym, społecznie nieakceptowanym dysproporcjom w poziomie rozwoju gospodarczego i warunkach życia ludności w województwie.*

5. Instytucje i podmioty uczestniczące we wdrażaniu

Gmina Stara Biała

6. Termin realizacji

2009 - 2010

7. Miernik realizacji

Rozbudowany, funkcjonujący budynek Zespołu Szkół w Starych Proboszczewicach.

8. Przewidywane nakłady do poniesienia (pIn)

2 000 000, 00

1. Numer i nazwa zadania

18. Rozbudowa budynku Zespołu Szkół w Maszewie Dużym.

2. Cel zadania

Celem zadania jest zapewnienie uczniom możliwości nauki w rozbudowanym obiekcie spełniającym współczesne normy, przystosowanym m.in. dla osób niepełnosprawnych. Przyczyni się to do osiągania lepszych efektów dydaktycznych i wychowawczych. Wzrośnie bezpieczeństwo uczniów i nauczycieli, zwiększy się komfort pracy i nauki. Gmina ponosić będzie niższe koszty eksploatacji nowoczesnego obiektu.

3. Uzasadnienie zadania

Nowoczesna infrastruktura oświatowa jest jednym z warunków do osiągnięcia prawidłowego wzrostu wykształcenia mieszkańców. Dotychczas eksploatowane obiekty, mimo wielu adaptacji, często są niefunkcjonalne, nieestetyczne, nie spełniają norm stawianych tego typu placówkom. Częste remonty, naprawy oraz wysokie koszty utrzymania sprawiają, że bardziej opłacalnym jest budowanie nowoczesnych obiektów z niezbędnym zapleczem, przystosowanych również dla potrzeb osób niepełnosprawnych.

4a Powiązanie zadania ze strategią powiatu

Strategia Rozwoju Powiatu Płockiego – ***Wielofunkcyjny rozwój terenów wiejskich.***

4b Powiązanie zadania ze strategią województwa

Strategia Rozwoju Województwa Mazowieckiego - ***Przeciwdziałanie nadmiernym, społecznie nieakceptowanym dysproporcjom w poziomie rozwoju gospodarczego i warunkach życia ludności w województwie.***

5. Instytucje i podmioty uczestniczące we wdrażaniu

Gmina Stara Biała

6. Termin realizacji

2009 - 2010

7. Miernik realizacji

Rozbudowany, funkcjonujący budynek Zespołu Szkół w Starych Proboszczewicach.

8. Przewidywane nakłady do poniesienia (pIn)

1 500 000, 00

1. Numer i nazwa zadania

19. Budowa kanalizacji sanitarnej w Ludwikowie wraz z drogami.

2. Cel zadania

Celem zadania jest spowodowanie wzrostu udziału gospodarstw domowych podłączonych do kanalizacji oraz uzyskanie znaczącego przyrostu ilości oczyszczonych ścieków. Nastąpi wyeliminowanie ryzyka wprowadzania do środowiska ścieków nieoczyszczonych, zarówno ze względu na nieszczelność zbiorników, jak i świadome działania użytkowników szamb. Nastąpi wzrost liczby osób korzystających z kanalizacji. Uzyska się poprawę jakości środowiska przyrodniczego i zwiększenie atrakcyjności terenu. Budowa i modernizacja dróg, poprawi dostępność komunikacyjną gminy, umożliwi szybsze i bezpieczniejsze powiązania pomiędzy ośrodkami centralnymi, obszarami województw oraz umożliwi dostęp do sieci dróg krajowych w celu zwiększenia atrakcyjności lokalizowania działalności gospodarczej, unikania zatłoczenia na drogach oraz zmniejszenia obciążeń środowiskowych. Realizacja działania zaowocuje również poprawą bezpieczeństwa ruchu kołowego. Przełoży się to na zmniejszenie liczby wypadków i uszkodzeń pojazdów związanych z niezadowalającym stanem nawierzchni drogi. Realizacja celu zaowocuje również skróceniem czasu dojazdu i poprawą mobilności mieszkańców gminy.

3. Uzasadnienie zadania

Woda jest zasadniczym środkiem higienicznym i sanitarnym w gospodarstwach domowych i przemyśle. Unosi ze sobą odchody, resztki żywności, toksyny pochodzące z detergentów, odpady chemiczne. Różnorodność zawartości tego strumienia odpadów ma ścisły związek ze złożonością procesu wymaganego w celu ich oczyszczania. Bez prawidłowego oczyszczania ścieki posiadają negatywny potencjał oddziaływania na systemy wodne, przez co w poważny sposób mogą naruszyć jakość zasobów wodnych. Ścieki mogą doprowadzić do zniszczenia ekosystemów, co z kolei może doprowadzić do strat ekonomicznych, takich jak zmniejszenie ruchu turystycznego, zwiększenie kosztów uzdatniania wody pitnej czy zaopatrzenia w wodę. Dlatego też należy podejmować wszelkie rozsądne działania, aby powrót wykorzystanej wody do naturalnego obiegu oddziaływał na ekosystem w możliwie najmniejszy sposób.

Samorządy lokalne mogą odczuwać potrzebę uwzględnienia norm emisji i jakości środowiska bardziej ścisłych niż odpowiadające im normy ogólnokrajowe. Monitoring i działania na szczeblu lokalnym posiadają największy indywidualny wpływ na ochronę lokalnych, regionalnych, krajowych i międzynarodowych zasobów wodnych. Samorządy lokalne mają do swej dyspozycji szereg opcji prawnych w celu regulacji i kontroli gospodarki ściekowej. Obejmują one wymogi i ograniczenia w dziedzinie obchodzenia się ze ściekami, opłaty, pozwolenia, podatki, wdrażanie publicznego lub prywatnego, scentralizowanego lub zdecentralizowanego oczyszczania ścieków oraz prawa stanowiące, czy zakłady przemysłowe powinny posiadać, czy też nie, własne instalacje oczyszczające. Zgodnie z art. 7, ust. 1, pkt 3 ustawy z 8 marca 1990 r. o samorządzie gminnym „zaspokajanie zbiorowych potrzeb wspólnoty w zakresie m.in. wodociągów, zaopatrzenia w wodę i kanalizacji należy do zadań własnych gminy”.

Wskaźnik skanalizowania gminy jest niski.

4. Powiązanie zadania

4a Powiązanie zadania ze strategią powiatu

Strategia Rozwoju Powiatu Płockiego – *Wielofunkcyjny rozwój terenów wiejskich.*

4b Powiązanie zadania ze strategią województwa

Strategia Rozwoju Województwa Mazowieckiego - *Przeciwdziałanie nadmiernym, społecznie nieakceptowanym dysproporcjom w poziomie rozwoju gospodarczego i warunkach życia ludności w województwie.*

5. Instytucje i podmioty uczestniczące we wdrażaniu

Gmina Stara Biała

6. Termin realizacji

2009 – 2012

7. Miernik realizacji

Wybudowana i funkcjonująca kanalizacja sanitarna w Ludwikowie wraz z drogami.

8. Przewidywane nakłady do poniesienia (pln)

7 000 000, 00

1. Numer i nazwa zadania

20. Budowa drogi gminnej nr 291311 W (11) Ułaszewo – Kobierniki.

2. Cel zadania

Celem działania jest budowa i modernizacja dróg, które poprawią dostępność komunikacyjną gminy, umożliwią szybsze i bezpieczniejsze powiązania pomiędzy ośrodkami centralnymi, obszarami województw oraz umożliwiają dostęp do sieci dróg krajowych w celu zwiększenia atrakcyjności lokalizowania działalności gospodarczej, unikania zatłoczenia na drogach oraz zmniejszenia obciążeń środowiskowych. Realizacja działania zaowocuje również poprawą bezpieczeństwa ruchu kołowego. Przełoży się to na zmniejszenie liczby wypadków i uszkodzeń pojazdów związanych z niezadowalającym stanem nawierzchni drogi. Realizacja celu zaowocuje również skróceniem czasu dojazdu i poprawą mobilności mieszkańców gminy.

3. Uzasadnienie zadania

Słabo rozwinięta infrastruktura komunikacyjna wsi stanowi jedną z najpoważniejszych barier wielofunkcyjnego rozwoju obszarów wiejskich. Niedostateczny stopień jej rozwoju nie tylko obniża standard życia i gospodarowania, lecz także decyduje o słabej atrakcyjności obszarów wiejskich dla potencjalnych inwestorów. Bariery kapitałowe oraz ograniczone możliwości finansowe samorządów lokalnych hamują rozwój infrastruktury na obszarach wiejskich. Ten stan rzeczy hamuje wymianę handlową, wpływa negatywnie na zainteresowanie lokalizowaniem nowych inwestycji na obszarze gminy. Stanowi także istotną barierę zwiększania mobilności mieszkańców, co utrudnia proces aktywizacji i restrukturyzacji obszarów zmarginalizowanych. Działania gminy w tym zakresie są skierowane na rozbudowę i modernizację sieci transportowych koniecznych do: rozwoju gospodarczego, społecznego poprzez m.in.: udostępnienie nowych i zwiększenie atrakcyjności istniejących terenów inwestycyjnych, wzmocnienie w zakresie rozwoju zasobów ludzkich i polityki społecznej poprzez poprawę mobilności i warunków podróżowania oraz stworzenie nowych możliwości w zakresie zatrudnienia, poprawę bezpieczeństwa ruchu drogowego. Istniejąca sieć dróg, choć poprawna pod względem układu przestrzennego, wymaga modernizacji nawierzchni i dostosowania ich do standardów WE.

4. Powiązanie zadania

4a Powiązanie zadania ze strategią powiatu

Strategia Rozwoju Powiatu Płockiego – *Wielofunkcyjny rozwój terenów wiejskich.*

4b Powiązanie zadania ze strategią województwa

Strategia Rozwoju Województwa Mazowieckiego - *Przeciwdziałanie nadmiernym, społecznie nieakceptowanym dysproporcjom w poziomie rozwoju gospodarczego i warunkach życia ludności w województwie.*

5. Instytucje i podmioty uczestniczące we wdrażaniu

Gmina Stara Biała

6. Termin realizacji

2010

7. Miernik realizacji

Wybudowana droga gminna Ułaszewo – Kobierniki.

8. Przewidywane nakłady do poniesienia (pIn)

2 000 000, 00

1. Numer i nazwa zadania

21. Budowa drogi gminnej nr 291309 W (9) Srebrna – Stara Biała.

2. Cel zadania

Celem działania jest budowa i modernizacja dróg, które poprawią dostępność komunikacyjną gminy, umożliwią szybsze i bezpieczniejsze powiązania pomiędzy ośrodkami centralnymi, obszarami województw oraz umożliwiają dostęp do sieci dróg krajowych w celu zwiększenia atrakcyjności lokalizowania działalności gospodarczej, unikania zatłoczenia na drogach oraz zmniejszenia obciążeń środowiskowych. Realizacja działania zaowocuje również poprawą bezpieczeństwa ruchu kołowego. Przełoży się to na zmniejszenie liczby wypadków i uszkodzeń pojazdów związanych z niezadowalającym stanem nawierzchni drogi. Realizacja celu zaowocuje również skróceniem czasu dojazdu i poprawą mobilności mieszkańców gminy.

3. Uzasadnienie zadania

Słabo rozwinięta infrastruktura komunikacyjna wsi stanowi jedną z najpoważniejszych barier wielofunkcyjnego rozwoju obszarów wiejskich. Niedostateczny stopień jej rozwoju nie tylko obniża standard życia i gospodarowania, lecz także decyduje o słabej atrakcyjności obszarów wiejskich dla potencjalnych inwestorów. Bariery kapitałowe oraz ograniczone możliwości finansowe samorządów lokalnych hamują rozwój infrastruktury na obszarach wiejskich. Ten stan rzeczy hamuje wymianę handlową, wpływa negatywnie na zainteresowanie lokalizowaniem nowych inwestycji na obszarze gminy. Stanowi także istotną barierę zwiększania mobilności mieszkańców, co utrudnia proces aktywizacji i restrukturyzacji obszarów zmarginalizowanych. Działania gminy w tym zakresie są skierowane na rozbudowę i modernizację sieci transportowych koniecznych do: rozwoju gospodarczego, społecznego poprzez m.in.: udostępnienie nowych i zwiększenie atrakcyjności istniejących terenów inwestycyjnych, wzmocnienie w zakresie rozwoju zasobów ludzkich i polityki społecznej poprzez poprawę mobilności i warunków podróżowania oraz stworzenie nowych możliwości w zakresie zatrudnienia, poprawę bezpieczeństwa ruchu drogowego. Istniejąca sieć dróg, choć poprawna pod względem układu przestrzennego, wymaga modernizacji nawierzchni i dostosowania ich do standardów WE.

4. Powiązanie zadania

4a Powiązanie zadania ze strategią powiatu

Strategia Rozwoju Powiatu Płockiego – *Wielofunkcyjny rozwój terenów wiejskich.*

4b Powiązanie zadania ze strategią województwa

Strategia Rozwoju Województwa Mazowieckiego - *Przeciwdziałanie nadmiernym, społecznie nieakceptowanym dysproporcjom w poziomie rozwoju gospodarczego i warunkach życia ludności w województwie.*

5. Instytucje i podmioty uczestniczące we wdrażaniu

Gmina Stara Biała

6. Termin realizacji

2010 – 2011

7. Miernik realizacji

Wybudowana droga gminna Srebrna – Stara Biała.

8. Przewidywane nakłady do poniesienia (pIn)

1 800 000, 00

1. Numer i nazwa zadania

22. Budowa drogi gminnej (dr. pow. 5201 W) Nowe Trzepowo – dr. krajowa nr 60 (połączenie drogi powiatowej i drogi krajowej „60”).

2. Cel zadania

Celem działania jest budowa i modernizacja dróg, które poprawią dostępność komunikacyjną gminy, umożliwią szybsze i bezpieczniejsze powiązania pomiędzy ośrodkami centralnymi, obszarami województw oraz umożliwiają dostęp do sieci dróg krajowych w celu zwiększenia atrakcyjności lokalizowania działalności gospodarczej, unikania zatłoczenia na drogach oraz zmniejszenia obciążeń środowiskowych. Realizacja działania zaowocuje również poprawą bezpieczeństwa ruchu kołowego. Przełoży się to na zmniejszenie liczby wypadków i uszkodzeń pojazdów związanych z niezadowalającym stanem nawierzchni drogi. Realizacja celu zaowocuje również skróceniem czasu dojazdu i poprawą mobilności mieszkańców gminy.

3. Uzasadnienie zadania

Słabo rozwinięta infrastruktura komunikacyjna wsi stanowi jedną z najpoważniejszych barier wielofunkcyjnego rozwoju obszarów wiejskich. Niedostateczny stopień jej rozwoju nie tylko obniża standard życia i gospodarowania, lecz także decyduje o słabej atrakcyjności obszarów wiejskich dla potencjalnych inwestorów. Bariery kapitałowe oraz ograniczone możliwości finansowe samorządów lokalnych hamują rozwój infrastruktury na obszarach wiejskich. Ten stan rzeczy hamuje wymianę handlową, wpływa negatywnie na zainteresowanie lokalizowaniem nowych inwestycji na obszarze gminy. Stanowi także istotną barierę zwiększania mobilności mieszkańców, co utrudnia proces aktywizacji i restrukturyzacji obszarów zmarginalizowanych. Działania gminy w tym zakresie są skierowane na rozbudowę i modernizację sieci transportowych koniecznych do: rozwoju gospodarczego, społecznego poprzez m.in.: udostępnienie nowych i zwiększenie atrakcyjności istniejących terenów inwestycyjnych, wzmocnienie w zakresie rozwoju zasobów ludzkich i polityki społecznej poprzez poprawę mobilności i warunków podróżowania oraz stworzenie nowych możliwości w zakresie zatrudnienia, poprawę bezpieczeństwa ruchu drogowego. Istniejąca sieć dróg, choć poprawna pod względem układu przestrzennego, wymaga modernizacji nawierzchni i dostosowania ich do standardów WE.

4. Powiązanie zadania

4a Powiązanie zadania ze strategią powiatu

Strategia Rozwoju Powiatu Płockiego – ***Wielofunkcyjny rozwój terenów wiejskich.***

4b Powiązanie zadania ze strategią województwa

Strategia Rozwoju Województwa Mazowieckiego - ***Przeciwdziałanie nadmiernym, społecznie nieakceptowanym dysproporcjom w poziomie rozwoju gospodarczego i warunkach życia ludności w województwie.***

5. Instytucje i podmioty uczestniczące we wdrażaniu

Gmina Stara Biała

6. Termin realizacji

2010

7. Miernik realizacji

Wybudowana droga gminna Nowym Trzepowie (połączone drogi - powiatowa i droga krajowa „60”).

8. Przewidywane nakłady do poniesienia (pIn)

1 200 000, 00

1. Numer i nazwa zadania

23. Budowa drogi gminnej nr 291301 W (1) Trzebuń – Dziegielewo.

2. Cel zadania

Celem działania jest budowa i modernizacja dróg, które poprawią dostępność komunikacyjną gminy, umożliwią szybsze i bezpieczniejsze powiązania pomiędzy ośrodkami centralnymi, obszarami województw oraz umożliwiają dostęp do sieci dróg krajowych w celu zwiększenia atrakcyjności lokalizowania działalności gospodarczej, unikania zatłoczenia na drogach oraz zmniejszenia obciążeń środowiskowych. Realizacja działania zaowocuje również poprawą bezpieczeństwa ruchu kołowego. Przełoży się to na zmniejszenie liczby wypadków i uszkodzeń pojazdów związanych z niezadowalającym stanem nawierzchni drogi. Realizacja celu zaowocuje również skróceniem czasu dojazdu i poprawą mobilności mieszkańców gminy.

3. Uzasadnienie zadania

Słabo rozwinięta infrastruktura komunikacyjna wsi stanowi jedną z najpoważniejszych barier wielofunkcyjnego rozwoju obszarów wiejskich. Niedostateczny stopień jej rozwoju nie tylko obniża standard życia i gospodarowania, lecz także decyduje o słabej atrakcyjności obszarów wiejskich dla potencjalnych inwestorów. Bariery kapitałowe oraz ograniczone możliwości finansowe samorządów lokalnych hamują rozwój infrastruktury na obszarach wiejskich. Ten stan rzeczy hamuje wymianę handlową, wpływa negatywnie na zainteresowanie lokalizowaniem nowych inwestycji na obszarze gminy. Stanowi także istotną barierę zwiększania mobilności mieszkańców, co utrudnia proces aktywizacji i restrukturyzacji obszarów zmarginalizowanych. Działania gminy w tym zakresie są skierowane na rozbudowę i modernizację sieci transportowych koniecznych do: rozwoju gospodarczego, społecznego poprzez m.in.: udostępnienie nowych i zwiększenie atrakcyjności istniejących terenów inwestycyjnych, wzmocnienie w zakresie rozwoju zasobów ludzkich i polityki społecznej poprzez poprawę mobilności i warunków podróżowania oraz stworzenie nowych możliwości w zakresie zatrudnienia, poprawę bezpieczeństwa ruchu drogowego. Istniejąca sieć dróg, choć poprawna pod względem układu przestrzennego, wymaga modernizacji nawierzchni i dostosowania ich do standardów WE.

4. Powiązanie zadania

4a Powiązanie zadania ze strategią powiatu

Strategia Rozwoju Powiatu Płockiego – *Wielofunkcyjny rozwój terenów wiejskich.*

4b Powiązanie zadania ze strategią województwa

Strategia Rozwoju Województwa Mazowieckiego - *Przeciwdziałanie nadmiernym, społecznie nieakceptowanym dysproporcjom w poziomie rozwoju gospodarczego i warunkach życia ludności w województwie.*

5. Instytucje i podmioty uczestniczące we wdrażaniu

Gmina Stara Biała, Gmina Gozdowo

6. Termin realizacji

2010

7. Miernik realizacji

Wybudowana droga gminna nr 291301 W (1) Trzebuń – Dziegielewo.

8. Przewidywane nakłady do poniesienia (pIn)

1 200 000, 00

1. Numer i nazwa zadania

24. Budowa świetlicy w Brwilnie.

2. Cel zadania

Celem zadania jest stworzenie młodzieży alternatywnego sposobu spędzania wolnego czasu. Funkcjonujący obiekt pozwoli również na ożywienie życia kulturalnego mieszkańców, którzy uzyskają nowe miejsca do spotkań. Nastąpi integracja miejscowej społeczności.

3. Uzasadnienie zadania

Tereny wiejskie charakteryzują się niewielką ilością obiektów mogących pełnić funkcje społeczno – kulturalne. Tym cenniejsze są inicjatywy zmierzające do powstawania takich obiektów. Stwarzają one możliwości integracji mieszkańców, otwierają nowe perspektywy szeroko rozumianej działalności kulturalnej. Szczególnie ważne są dla dzieci i młodzieży, która nie ma miejsc do spotkań i spędzania wolnego czasu. W przypadku braku takich miejsc młodzież gromadzi się na przystankach autobusowych, skwerach, klatkach schodowych budynków wielorodzinnych. Pozbawiona opieki i nadzoru bywa bardziej podatna na zachowania patologiczne, przemoc i przestępczość.

4. Powiązanie zadania

4a Powiązanie zadania ze strategią powiatu

Strategia Rozwoju Powiatu Płockiego – **Integracja społeczeństwa – więzi.**

4b Powiązanie zadania ze strategią województwa

Strategia Rozwoju Województwa Mazowieckiego - **Przeciwdziałanie nadmiernym, społecznie nieakceptowanym dysproporcjom w poziomie rozwoju gospodarczego i warunkach życia ludności w województwie.**

5. Instytucje i podmioty uczestniczące we wdrażaniu

Gmina Stara Biała

6. Termin realizacji

2010

7. Miernik realizacji

Wybudowana i funkcjonująca świetlica w Brwilnie.

8. Przewidywane nakłady do poniesienia (pln)

400 000, 00

1. Numer i nazwa zadania

25. Budowa kanalizacji sanitarnej w Ogorzelicach wraz z drogami.

2. Cel zadania

Celem zadania jest spowodowanie wzrostu udziału gospodarstw domowych podłączonych do kanalizacji oraz uzyskanie znaczącego przyrostu ilości oczyszczonych ścieków. Nastąpi wyeliminowanie ryzyka wprowadzania do środowiska ścieków nieoczyszczonych, zarówno ze względu na nieszczelność zbiorników, jak i świadome działania użytkowników szamb. Nastąpi wzrost liczby osób korzystających z kanalizacji. Uzyska się poprawę jakości środowiska przyrodniczego i zwiększenie atrakcyjności terenu. Budowa i modernizacja dróg, poprawi dostępność komunikacyjną gminy, umożliwi szybsze i bezpieczniejsze powiązania pomiędzy ośrodkami centralnymi, obszarami województw oraz umożliwi dostęp do sieci dróg krajowych w celu zwiększenia atrakcyjności lokalizowania działalności gospodarczej, unikania zatłoczenia na drogach oraz zmniejszenia obciążeń środowiskowych. Realizacja działania zaowocuje również poprawą bezpieczeństwa ruchu kołowego. Przełoży się to na zmniejszenie liczby wypadków i uszkodzeń pojazdów związanych z niezadowalającym stanem nawierzchni drogi. Realizacja celu zaowocuje również skróceniem czasu dojazdu i poprawą mobilności mieszkańców gminy.

3. Uzasadnienie zadania

Woda jest zasadniczym środkiem higienicznym i sanitarnym w gospodarstwach domowych i przemyśle. Unosi ze sobą odchody, resztki żywności, toksyny pochodzące z detergentów, odpady chemiczne. Różnorodność zawartości tego strumienia odpadów ma ścisły związek ze złożonością procesu wymaganego w celu ich oczyszczania. Bez prawidłowego oczyszczania ścieki posiadają negatywny potencjał oddziaływania na systemy wodne, przez co w poważny sposób mogą naruszyć jakość zasobów wodnych. Ścieki mogą doprowadzić do zniszczenia ekosystemów, co z kolei może doprowadzić do strat ekonomicznych, takich jak zmniejszenie ruchu turystycznego, zwiększenie kosztów uzdatniania wody pitnej czy zaopatrzenia w wodę. Dlatego też należy podejmować wszelkie rozsądne działania, aby powrót wykorzystanej wody do naturalnego obiegu oddziaływał na ekosystem w możliwie najmniejszy sposób.

Samorządy lokalne mogą odczuwać potrzebę uwzględnienia norm emisji i jakości środowiska bardziej ścisłych niż odpowiadające im normy ogólnokrajowe. Monitoring i działania na szczeblu lokalnym posiadają największy indywidualny wpływ na ochronę lokalnych, regionalnych, krajowych i międzynarodowych zasobów wodnych. Samorządy lokalne mają do swej dyspozycji szereg opcji prawnych w celu regulacji i kontroli gospodarki ściekowej. Obejmują one wymogi i ograniczenia w dziedzinie obchodzenia się ze ściekami, opłaty, pozwolenia, podatki, wdrażanie publicznego lub prywatnego, scentralizowanego lub zdecentralizowanego oczyszczania ścieków oraz prawa stanowiące, czy zakłady przemysłowe powinny posiadać, czy też nie, własne instalacje oczyszczające. Zgodnie z art. 7, ust. 1, pkt 3 ustawy z 8 marca 1990 r. o samorządzie gminnym „zaspokajanie zbiorowych potrzeb wspólnoty w zakresie m.in. wodociągów, zaopatrzenia w wodę i kanalizacji należy do zadań własnych gminy”.

Wskaźnik skanalizowania gminy jest niski.

4. Powiązanie zadania

4a Powiązanie zadania ze strategią powiatu

Strategia Rozwoju Powiatu Płockiego – ***Wielofunkcyjny rozwój terenów wiejskich.***

4b Powiązanie zadania ze strategią województwa

Strategia Rozwoju Województwa Mazowieckiego - ***Przeciwdziałanie nadmiernym, społecznie nieakceptowanym dysproporcjom w poziomie rozwoju gospodarczego i warunkach życia ludności w województwie.***

5. Instytucje i podmioty uczestniczące we wdrażaniu

Gmina Stara Biała

6. Termin realizacji

2010 – 2013

7. Miernik realizacji

Wybudowana i funkcjonująca kanalizacja sanitarna w Ogorzelicach wraz z drogami.

8. Przewidywane nakłady do poniesienia (pln)

4 000 000, 00

1. Numer i nazwa zadania

26. Budowa drogi gminnej Maszewo Duże – Brwilno (połączenie dróg woj. 559 i 562).

2. Cel zadania

Celem działania jest budowa i modernizacja dróg, które poprawią dostępność komunikacyjną gminy, umożliwią szybsze i bezpieczniejsze powiązania pomiędzy ośrodkami centralnymi, obszarami województw oraz umożliwiają dostęp do sieci dróg krajowych w celu zwiększenia atrakcyjności lokalizowania działalności gospodarczej, unikania zatłoczenia na drogach oraz zmniejszenia obciążeń środowiskowych. Realizacja działania zaowocuje również poprawą bezpieczeństwa ruchu kołowego. Przełoży się to na zmniejszenie liczby wypadków i uszkodzeń pojazdów związanych z niezadowalającym stanem nawierzchni drogi. Realizacja celu zaowocuje również skróceniem czasu dojazdu i poprawą mobilności mieszkańców gminy.

3. Uzasadnienie zadania

Słabo rozwinięta infrastruktura komunikacyjna wsi stanowi jedną z najpoważniejszych barier wielofunkcyjnego rozwoju obszarów wiejskich. Niedostateczny stopień jej rozwoju nie tylko obniża standard życia i gospodarowania, lecz także decyduje o słabej atrakcyjności obszarów wiejskich dla potencjalnych inwestorów. Bariery kapitałowe oraz ograniczone możliwości finansowe samorządów lokalnych hamują rozwój infrastruktury na obszarach wiejskich. Ten stan rzeczy hamuje wymianę handlową, wpływa negatywnie na zainteresowanie lokalizowaniem nowych inwestycji na obszarze gminy. Stanowi także istotną barierę zwiększania mobilności mieszkańców, co utrudnia proces aktywizacji i restrukturyzacji obszarów zmarginalizowanych. Działania gminy w tym zakresie są skierowane na rozbudowę i modernizację sieci transportowych koniecznych do: rozwoju gospodarczego, społecznego poprzez m.in.: udostępnienie nowych i zwiększenie atrakcyjności istniejących terenów inwestycyjnych, wzmocnienie w zakresie rozwoju zasobów ludzkich i polityki społecznej poprzez poprawę mobilności i warunków podróżowania oraz stworzenie nowych możliwości w zakresie zatrudnienia, poprawę bezpieczeństwa ruchu drogowego. Istniejąca sieć dróg, choć poprawna pod względem układu przestrzennego, wymaga modernizacji nawierzchni i dostosowania ich do standardów WE.

4. Powiązanie zadania

4a Powiązanie zadania ze strategią powiatu

Strategia Rozwoju Powiatu Płockiego – *Wielofunkcyjny rozwój terenów wiejskich.*

4b Powiązanie zadania ze strategią województwa

Strategia Rozwoju Województwa Mazowieckiego - *Przeciwdziałanie nadmiernym, społecznie nieakceptowanym dysproporcjom w poziomie rozwoju gospodarczego i warunkach życia ludności w województwie.*

5. Instytucje i podmioty uczestniczące we wdrażaniu

Gmina Stara Biała

6. Termin realizacji

2011

7. Miernik realizacji

Wybudowana droga gminna Maszewo Duże – Brwilno (połączone drogi woj. 559 i 562).

8. Przewidywane nakłady do poniesienia (pIn)

1 600 000, 00

1. Numer i nazwa zadania

27. Budowa drogi gminnej (dr. pow. 5201 W) Bronowo Zalesie – gr. gminy Tchórz.

2. Cel zadania

Celem działania jest budowa i modernizacja dróg, które poprawią dostępność komunikacyjną gminy, umożliwią szybsze i bezpieczniejsze powiązania pomiędzy ośrodkami centralnymi, obszarami województw oraz umożliwiają dostęp do sieci dróg krajowych w celu zwiększenia atrakcyjności lokalizowania działalności gospodarczej, unikania zatłoczenia na drogach oraz zmniejszenia obciążeń środowiskowych. Realizacja działania zaowocuje również poprawą bezpieczeństwa ruchu kołowego. Przełoży się to na zmniejszenie liczby wypadków i uszkodzeń pojazdów związanych z niezadowalającym stanem nawierzchni drogi. Realizacja celu zaowocuje również skróceniem czasu dojazdu i poprawą mobilności mieszkańców gminy.

3. Uzasadnienie zadania

Słabo rozwinięta infrastruktura komunikacyjna wsi stanowi jedną z najpoważniejszych barier wielofunkcyjnego rozwoju obszarów wiejskich. Niedostateczny stopień jej rozwoju nie tylko obniża standard życia i gospodarowania, lecz także decyduje o słabej atrakcyjności obszarów wiejskich dla potencjalnych inwestorów. Bariery kapitałowe oraz ograniczone możliwości finansowe samorządów lokalnych hamują rozwój infrastruktury na obszarach wiejskich. Ten stan rzeczy hamuje wymianę handlową, wpływa negatywnie na zainteresowanie lokalizowaniem nowych inwestycji na obszarze gminy. Stanowi także istotną barierę zwiększania mobilności mieszkańców, co utrudnia proces aktywizacji i restrukturyzacji obszarów zmarginalizowanych. Działania gminy w tym zakresie są skierowane na rozbudowę i modernizację sieci transportowych koniecznych do: rozwoju gospodarczego, społecznego poprzez m.in.: udostępnienie nowych i zwiększenie atrakcyjności istniejących terenów inwestycyjnych, wzmocnienie w zakresie rozwoju zasobów ludzkich i polityki społecznej poprzez poprawę mobilności i warunków podróżowania oraz stworzenie nowych możliwości w zakresie zatrudnienia, poprawę bezpieczeństwa ruchu drogowego. Istniejąca sieć dróg, choć poprawna pod względem układu przestrzennego, wymaga modernizacji nawierzchni i dostosowania ich do standardów WE.

4. Powiązanie zadania

4a Powiązanie zadania ze strategią powiatu

Strategia Rozwoju Powiatu Płockiego – *Wielofunkcyjny rozwój terenów wiejskich.*

4b Powiązanie zadania ze strategią województwa

Strategia Rozwoju Województwa Mazowieckiego - *Przeciwdziałanie nadmiernym, społecznie nieakceptowanym dysproporcjom w poziomie rozwoju gospodarczego i warunkach życia ludności w województwie.*

5. Instytucje i podmioty uczestniczące we wdrażaniu

Gmina Stara Biała

6. Termin realizacji

2011

7. Miernik realizacji

Wybudowana droga gminna w Bronowie Zalesiu.

8. Przewidywane nakłady do poniesienia (pIn)

400 000, 00

1. Numer i nazwa zadania

28. Budowa drogi gminnej Nowe Trzepowo – Bronowo Sady – Bronowo Zalesie.

2. Cel zadania

Celem działania jest budowa i modernizacja dróg, które poprawią dostępność komunikacyjną gminy, umożliwią szybsze i bezpieczniejsze powiązania pomiędzy ośrodkami centralnymi, obszarami województw oraz umożliwiają dostęp do sieci dróg krajowych w celu zwiększenia atrakcyjności lokalizowania działalności gospodarczej, unikania zatłoczenia na drogach oraz zmniejszenia obciążeń środowiskowych. Realizacja działania zaowocuje również poprawą bezpieczeństwa ruchu kołowego. Przełoży się to na zmniejszenie liczby wypadków i uszkodzeń pojazdów związanych z niezadowalającym stanem nawierzchni drogi. Realizacja celu zaowocuje również skróceniem czasu dojazdu i poprawą mobilności mieszkańców gminy.

3. Uzasadnienie zadania

Słabo rozwinięta infrastruktura komunikacyjna wsi stanowi jedną z najpoważniejszych barier wielofunkcyjnego rozwoju obszarów wiejskich. Niedostateczny stopień jej rozwoju nie tylko obniża standard życia i gospodarowania, lecz także decyduje o słabej atrakcyjności obszarów wiejskich dla potencjalnych inwestorów. Bariery kapitałowe oraz ograniczone możliwości finansowe samorządów lokalnych hamują rozwój infrastruktury na obszarach wiejskich. Ten stan rzeczy hamuje wymianę handlową, wpływa negatywnie na zainteresowanie lokalizowaniem nowych inwestycji na obszarze gminy. Stanowi także istotną barierę zwiększania mobilności mieszkańców, co utrudnia proces aktywizacji i restrukturyzacji obszarów zmarginalizowanych. Działania gminy w tym zakresie są skierowane na rozbudowę i modernizację sieci transportowych koniecznych do: rozwoju gospodarczego, społecznego poprzez m.in.: udostępnienie nowych i zwiększenie atrakcyjności istniejących terenów inwestycyjnych, wzmocnienie w zakresie rozwoju zasobów ludzkich i polityki społecznej poprzez poprawę mobilności i warunków podróżowania oraz stworzenie nowych możliwości w zakresie zatrudnienia, poprawę bezpieczeństwa ruchu drogowego. Istniejąca sieć dróg, choć poprawna pod względem układu przestrzennego, wymaga modernizacji nawierzchni i dostosowania ich do standardów WE.

4. Powiązanie zadania

4a Powiązanie zadania ze strategią powiatu

Strategia Rozwoju Powiatu Płockiego – ***Wielofunkcyjny rozwój terenów wiejskich.***

4b Powiązanie zadania ze strategią województwa

Strategia Rozwoju Województwa Mazowieckiego - ***Przeciwdziałanie nadmiernym, społecznie nieakceptowanym dysproporcjom w poziomie rozwoju gospodarczego i warunkach życia ludności w województwie.***

5. Instytucje i podmioty uczestniczące we wdrażaniu

Gmina Stara Biała

6. Termin realizacji

2012

7. Miernik realizacji

Wybudowana droga gminna Nowe Trzepowo – Bronowo Sady - Bronowo Zalesie.

8. Przewidywane nakłady do poniesienia (pIn)

1 300 000, 00

1. Numer i nazwa zadania

29. Budowa drogi gminnej nr 291311W (11) Wyszyna– Ludwikowo - Ulaszewo.

2. Cel zadania

Celem działania jest budowa i modernizacja dróg, które poprawią dostępność komunikacyjną gminy, umożliwią szybsze i bezpieczniejsze powiązania pomiędzy ośrodkami centralnymi, obszarami województw oraz umożliwiają dostęp do sieci dróg krajowych w celu zwiększenia atrakcyjności lokalizowania działalności gospodarczej, unikania zatłoczenia na drogach oraz zmniejszenia obciążeń środowiskowych. Realizacja działania zaowocuje również poprawą bezpieczeństwa ruchu kołowego. Przełoży się to na zmniejszenie liczby wypadków i uszkodzeń pojazdów związanych z niezadowalającym stanem nawierzchni drogi. Realizacja celu zaowocuje również skróceniem czasu dojazdu i poprawą mobilności mieszkańców gminy.

3. Uzasadnienie zadania

Słabo rozwinięta infrastruktura komunikacyjna wsi stanowi jedną z najpoważniejszych barier wielofunkcyjnego rozwoju obszarów wiejskich. Niedostateczny stopień jej rozwoju nie tylko obniża standard życia i gospodarowania, lecz także decyduje o słabej atrakcyjności obszarów wiejskich dla potencjalnych inwestorów. Bariery kapitałowe oraz ograniczone możliwości finansowe samorządów lokalnych hamują rozwój infrastruktury na obszarach wiejskich. Ten stan rzeczy hamuje wymianę handlową, wpływa negatywnie na zainteresowanie lokalizowaniem nowych inwestycji na obszarze gminy. Stanowi także istotną barierę zwiększania mobilności mieszkańców, co utrudnia proces aktywizacji i restrukturyzacji obszarów zmarginalizowanych. Działania gminy w tym zakresie są skierowane na rozbudowę i modernizację sieci transportowych koniecznych do: rozwoju gospodarczego, społecznego poprzez m.in.: udostępnienie nowych i zwiększenie atrakcyjności istniejących terenów inwestycyjnych, wzmocnienie w zakresie rozwoju zasobów ludzkich i polityki społecznej poprzez poprawę mobilności i warunków podróżowania oraz stworzenie nowych możliwości w zakresie zatrudnienia, poprawę bezpieczeństwa ruchu drogowego. Istniejąca sieć dróg, choć poprawna pod względem układu przestrzennego, wymaga modernizacji nawierzchni i dostosowania ich do standardów WE.

4. Powiązanie zadania

4a Powiązanie zadania ze strategią powiatu

Strategia Rozwoju Powiatu Płockiego – *Wielofunkcyjny rozwój terenów wiejskich.*

4b Powiązanie zadania ze strategią województwa

Strategia Rozwoju Województwa Mazowieckiego - *Przeciwdziałanie nadmiernym, społecznie nieakceptowanym dysproporcjom w poziomie rozwoju gospodarczego i warunkach życia ludności w województwie.*

5. Instytucje i podmioty uczestniczące we wdrażaniu

Gmina Stara Biała

6. Termin realizacji

2012

7. Miernik realizacji

Wybudowana droga gminna Wyszyna – Ludwikowo – Ulaszewo.

8. Przewidywane nakłady do poniesienia (płn)

2 240 000, 00

1. Numer i nazwa zadania

30. Budowa drogi gminnej Kamionki – Włoczewo.

2. Cel zadania

Celem działania jest budowa i modernizacja dróg, które poprawią dostępność komunikacyjną gminy, umożliwią szybsze i bezpieczniejsze powiązania pomiędzy ośrodkami centralnymi, obszarami województw oraz umożliwiają dostęp do sieci dróg krajowych w celu zwiększenia atrakcyjności lokalizowania działalności gospodarczej, unikania zatłoczenia na drogach oraz zmniejszenia obciążeń środowiskowych. Realizacja działania zaowocuje również poprawą bezpieczeństwa ruchu kołowego. Przełoży się to na zmniejszenie liczby wypadków i uszkodzeń pojazdów związanych z niezadowalającym stanem nawierzchni drogi. Realizacja celu zaowocuje również skróceniem czasu dojazdu i poprawą mobilności mieszkańców gminy.

3. Uzasadnienie zadania

Słabo rozwinięta infrastruktura komunikacyjna wsi stanowi jedną z najpoważniejszych barier wielofunkcyjnego rozwoju obszarów wiejskich. Niedostateczny stopień jej rozwoju nie tylko obniża standard życia i gospodarowania, lecz także decyduje o słabej atrakcyjności obszarów wiejskich dla potencjalnych inwestorów. Bariery kapitałowe oraz ograniczone możliwości finansowe samorządów lokalnych hamują rozwój infrastruktury na obszarach wiejskich. Ten stan rzeczy hamuje wymianę handlową, wpływa negatywnie na zainteresowanie lokalizowaniem nowych inwestycji na obszarze gminy. Stanowi także istotną barierę zwiększania mobilności mieszkańców, co utrudnia proces aktywizacji i restrukturyzacji obszarów zmarginalizowanych. Działania gminy w tym zakresie są skierowane na rozbudowę i modernizację sieci transportowych koniecznych do: rozwoju gospodarczego, społecznego poprzez m.in.: udostępnienie nowych i zwiększenie atrakcyjności istniejących terenów inwestycyjnych, wzmocnienie w zakresie rozwoju zasobów ludzkich i polityki społecznej poprzez poprawę mobilności i warunków podróżowania oraz stworzenie nowych możliwości w zakresie zatrudnienia, poprawę bezpieczeństwa ruchu drogowego. Istniejąca sieć dróg, choć poprawna pod względem układu przestrzennego, wymaga modernizacji nawierzchni i dostosowania ich do standardów WE.

4. Powiązanie zadania

4a Powiązanie zadania ze strategią powiatu

Strategia Rozwoju Powiatu Płockiego – ***Wielofunkcyjny rozwój terenów wiejskich.***

4b Powiązanie zadania ze strategią województwa

Strategia Rozwoju Województwa Mazowieckiego - ***Przeciwdziałanie nadmiernym, społecznie nieakceptowanym dysproporcjom w poziomie rozwoju gospodarczego i warunkach życia ludności w województwie.***

5. Instytucje i podmioty uczestniczące we wdrażaniu

Gmina Stara Biała

6. Termin realizacji

2012

7. Miernik realizacji

Wybudowana droga gminna Kamionki – Włoczewo.

8. Przewidywane nakłady do poniesienia (płn)

2 100 000, 00

1. Numer i nazwa zadania

31. Budowa drogi gminnej (dr. pow. 6905W) Stara Biała – Dziarnowo.

2. Cel zadania

Celem działania jest budowa i modernizacja dróg, które poprawią dostępność komunikacyjną gminy, umożliwią szybsze i bezpieczniejsze powiązania pomiędzy ośrodkami centralnymi, obszarami województw oraz umożliwiają dostęp do sieci dróg krajowych w celu zwiększenia atrakcyjności lokalizowania działalności gospodarczej, unikania zatłoczenia na drogach oraz zmniejszenia obciążeń środowiskowych. Realizacja działania zaowocuje również poprawą bezpieczeństwa ruchu kołowego. Przełoży się to na zmniejszenie liczby wypadków i uszkodzeń pojazdów związanych z niezadowalającym stanem nawierzchni drogi. Realizacja celu zaowocuje również skróceniem czasu dojazdu i poprawą mobilności mieszkańców gminy.

3. Uzasadnienie zadania

Słabo rozwinięta infrastruktura komunikacyjna wsi stanowi jedną z najpoważniejszych barier wielofunkcyjnego rozwoju obszarów wiejskich. Niedostateczny stopień jej rozwoju nie tylko obniża standard życia i gospodarowania, lecz także decyduje o słabej atrakcyjności obszarów wiejskich dla potencjalnych inwestorów. Bariery kapitałowe oraz ograniczone możliwości finansowe samorządów lokalnych hamują rozwój infrastruktury na obszarach wiejskich. Ten stan rzeczy hamuje wymianę handlową, wpływa negatywnie na zainteresowanie lokalizowaniem nowych inwestycji na obszarze gminy. Stanowi także istotną barierę zwiększania mobilności mieszkańców, co utrudnia proces aktywizacji i restrukturyzacji obszarów zmarginalizowanych. Działania gminy w tym zakresie są skierowane na rozbudowę i modernizację sieci transportowych koniecznych do: rozwoju gospodarczego, społecznego poprzez m.in.: udostępnienie nowych i zwiększenie atrakcyjności istniejących terenów inwestycyjnych, wzmocnienie w zakresie rozwoju zasobów ludzkich i polityki społecznej poprzez poprawę mobilności i warunków podróżowania oraz stworzenie nowych możliwości w zakresie zatrudnienia, poprawę bezpieczeństwa ruchu drogowego. Istniejąca sieć dróg, choć poprawna pod względem układu przestrzennego, wymaga modernizacji nawierzchni i dostosowania ich do standardów WE.

4. Powiązanie zadania

4a Powiązanie zadania ze strategią powiatu

Strategia Rozwoju Powiatu Płockiego – ***Wielofunkcyjny rozwój terenów wiejskich.***

4b Powiązanie zadania ze strategią województwa

Strategia Rozwoju Województwa Mazowieckiego - ***Przeciwdziałanie nadmiernym, społecznie nieakceptowanym dysproporcjom w poziomie rozwoju gospodarczego i warunkach życia ludności w województwie.***

5. Instytucje i podmioty uczestniczące we wdrażaniu

Gmina Stara Biała

6. Termin realizacji

2013

7. Miernik realizacji

Wybudowana droga gminna Stara Biała – Dziarnowo.

8. Przewidywane nakłady do poniesienia (pIn)

1 200 000, 00

1. Numer i nazwa zadania

32. Budowa drogi gminnej nr 291312 W (12) Mańkowo – Wyszyna.

2. Cel zadania

Celem działania jest budowa i modernizacja dróg, które poprawią dostępność komunikacyjną gminy, umożliwią szybsze i bezpieczniejsze powiązania pomiędzy ośrodkami centralnymi, obszarami województw oraz umożliwiają dostęp do sieci dróg krajowych w celu zwiększenia atrakcyjności lokalizowania działalności gospodarczej, unikania zatłoczenia na drogach oraz zmniejszenia obciążeń środowiskowych. Realizacja działania zaowocuje również poprawą bezpieczeństwa ruchu kołowego. Przełoży się to na zmniejszenie liczby wypadków i uszkodzeń pojazdów związanych z niezadowalającym stanem nawierzchni drogi. Realizacja celu zaowocuje również skróceniem czasu dojazdu i poprawą mobilności mieszkańców gminy.

3. Uzasadnienie zadania

Słabo rozwinięta infrastruktura komunikacyjna wsi stanowi jedną z najpoważniejszych barier wielofunkcyjnego rozwoju obszarów wiejskich. Niedostateczny stopień jej rozwoju nie tylko obniża standard życia i gospodarowania, lecz także decyduje o słabej atrakcyjności obszarów wiejskich dla potencjalnych inwestorów. Bariery kapitałowe oraz ograniczone możliwości finansowe samorządów lokalnych hamują rozwój infrastruktury na obszarach wiejskich. Ten stan rzeczy hamuje wymianę handlową, wpływa negatywnie na zainteresowanie lokalizowaniem nowych inwestycji na obszarze gminy. Stanowi także istotną barierę zwiększania mobilności mieszkańców, co utrudnia proces aktywizacji i restrukturyzacji obszarów zmarginalizowanych. Działania gminy w tym zakresie są skierowane na rozbudowę i modernizację sieci transportowych koniecznych do: rozwoju gospodarczego, społecznego poprzez m.in.: udostępnienie nowych i zwiększenie atrakcyjności istniejących terenów inwestycyjnych, wzmocnienie w zakresie rozwoju zasobów ludzkich i polityki społecznej poprzez poprawę mobilności i warunków podróżowania oraz stworzenie nowych możliwości w zakresie zatrudnienia, poprawę bezpieczeństwa ruchu drogowego. Istniejąca sieć dróg, choć poprawna pod względem układu przestrzennego, wymaga modernizacji nawierzchni i dostosowania ich do standardów WE.

4. Powiązanie zadania

4a Powiązanie zadania ze strategią powiatu

Strategia Rozwoju Powiatu Płockiego – ***Wielofunkcyjny rozwój terenów wiejskich.***

4b Powiązanie zadania ze strategią województwa

Strategia Rozwoju Województwa Mazowieckiego - ***Przeciwdziałanie nadmiernym, społecznie nieakceptowanym dysproporcjom w poziomie rozwoju gospodarczego i warunkach życia ludności w województwie.***

5. Instytucje i podmioty uczestniczące we wdrażaniu

Gmina Stara Biała

6. Termin realizacji

2013

7. Miernik realizacji

Wybudowana droga Mańkowo – Wyszyna.

8. Przewidywane nakłady do poniesienia (pIn)

1 500 000, 00

1. Numer i nazwa zadania

33. Budowa drogi gminnej nr 291305 W (5) Kowalewko – Kamionki.

2. Cel zadania

Celem działania jest budowa i modernizacja dróg, które poprawią dostępność komunikacyjną gminy, umożliwią szybsze i bezpieczniejsze powiązania pomiędzy ośrodkami centralnymi, obszarami województw oraz umożliwiają dostęp do sieci dróg krajowych w celu zwiększenia atrakcyjności lokalizowania działalności gospodarczej, unikania zatłoczenia na drogach oraz zmniejszenia obciążeń środowiskowych. Realizacja działania zaowocuje również poprawą bezpieczeństwa ruchu kołowego. Przełoży się to na zmniejszenie liczby wypadków i uszkodzeń pojazdów związanych z niezadowalającym stanem nawierzchni drogi. Realizacja celu zaowocuje również skróceniem czasu dojazdu i poprawą mobilności mieszkańców gminy.

3. Uzasadnienie zadania

Słabo rozwinięta infrastruktura komunikacyjna wsi stanowi jedną z najpoważniejszych barier wielofunkcyjnego rozwoju obszarów wiejskich. Niedostateczny stopień jej rozwoju nie tylko obniża standard życia i gospodarowania, lecz także decyduje o słabej atrakcyjności obszarów wiejskich dla potencjalnych inwestorów. Bariery kapitałowe oraz ograniczone możliwości finansowe samorządów lokalnych hamują rozwój infrastruktury na obszarach wiejskich. Ten stan rzeczy hamuje wymianę handlową, wpływa negatywnie na zainteresowanie lokalizowaniem nowych inwestycji na obszarze gminy. Stanowi także istotną barierę zwiększania mobilności mieszkańców, co utrudnia proces aktywizacji i restrukturyzacji obszarów zmarginalizowanych. Działania gminy w tym zakresie są skierowane na rozbudowę i modernizację sieci transportowych koniecznych do: rozwoju gospodarczego, społecznego poprzez m.in.: udostępnienie nowych i zwiększenie atrakcyjności istniejących terenów inwestycyjnych, wzmocnienie w zakresie rozwoju zasobów ludzkich i polityki społecznej poprzez poprawę mobilności i warunków podróżowania oraz stworzenie nowych możliwości w zakresie zatrudnienia, poprawę bezpieczeństwa ruchu drogowego. Istniejąca sieć dróg, choć poprawna pod względem układu przestrzennego, wymaga modernizacji nawierzchni i dostosowania ich do standardów WE.

4. Powiązanie zadania

4a Powiązanie zadania ze strategią powiatu

Strategia Rozwoju Powiatu Płockiego – ***Wielofunkcyjny rozwój terenów wiejskich.***

4b Powiązanie zadania ze strategią województwa

Strategia Rozwoju Województwa Mazowieckiego - ***Przeciwdziałanie nadmiernym, społecznie nieakceptowanym dysproporcjom w poziomie rozwoju gospodarczego i warunkach życia ludności w województwie.***

5. Instytucje i podmioty uczestniczące we wdrażaniu

Gmina Stara Biała

6. Termin realizacji

2013

7. Miernik realizacji

Wybudowana droga gminna Kowalewko – Kamionki.

8. Przewidywane nakłady do poniesienia (pIn)

1 300 000, 00

1. Numer i nazwa zadania

34. Budowa drogi gminnej 291307 W (7) Nowe Bronowo – dr. gminna 291310W (10).

2. Cel zadania

Celem działania jest budowa i modernizacja dróg, które poprawią dostępność komunikacyjną gminy, umożliwią szybsze i bezpieczniejsze powiązania pomiędzy ośrodkami centralnymi, obszarami województw oraz umożliwiają dostęp do sieci dróg krajowych w celu zwiększenia atrakcyjności lokalizowania działalności gospodarczej, unikania zatłoczenia na drogach oraz zmniejszenia obciążeń środowiskowych. Realizacja działania zaowocuje również poprawą bezpieczeństwa ruchu kołowego. Przełoży się to na zmniejszenie liczby wypadków i uszkodzeń pojazdów związanych z niezadowalającym stanem nawierzchni drogi. Realizacja celu zaowocuje również skróceniem czasu dojazdu i poprawą mobilności mieszkańców gminy.

3. Uzasadnienie zadania

Słabo rozwinięta infrastruktura komunikacyjna wsi stanowi jedną z najpoważniejszych barier wielofunkcyjnego rozwoju obszarów wiejskich. Niedostateczny stopień jej rozwoju nie tylko obniża standard życia i gospodarowania, lecz także decyduje o słabej atrakcyjności obszarów wiejskich dla potencjalnych inwestorów. Bariery kapitałowe oraz ograniczone możliwości finansowe samorządów lokalnych hamują rozwój infrastruktury na obszarach wiejskich. Ten stan rzeczy hamuje wymianę handlową, wpływa negatywnie na zainteresowanie lokalizowaniem nowych inwestycji na obszarze gminy. Stanowi także istotną barierę zwiększania mobilności mieszkańców, co utrudnia proces aktywizacji i restrukturyzacji obszarów zmarginalizowanych. Działania gminy w tym zakresie są skierowane na rozbudowę i modernizację sieci transportowych koniecznych do: rozwoju gospodarczego, społecznego poprzez m.in.: udostępnienie nowych i zwiększenie atrakcyjności istniejących terenów inwestycyjnych, wzmocnienie w zakresie rozwoju zasobów ludzkich i polityki społecznej poprzez poprawę mobilności i warunków podróżowania oraz stworzenie nowych możliwości w zakresie zatrudnienia, poprawę bezpieczeństwa ruchu drogowego. Istniejąca sieć dróg, choć poprawna pod względem układu przestrzennego, wymaga modernizacji nawierzchni i dostosowania ich do standardów WE.

4. Powiązanie zadania

4a Powiązanie zadania ze strategią powiatu

Strategia Rozwoju Powiatu Płockiego – ***Wielofunkcyjny rozwój terenów wiejskich.***

4b Powiązanie zadania ze strategią województwa

Strategia Rozwoju Województwa Mazowieckiego - ***Przeciwdziałanie nadmiernym, społecznie nieakceptowanym dysproporcjom w poziomie rozwoju gospodarczego i warunkach życia ludności w województwie.***

5. Instytucje i podmioty uczestniczące we wdrażaniu

Gmina Stara Biała

6. Termin realizacji

2013

7. Miernik realizacji

Wybudowana droga gminna Nowe Bronowo – Bronowo Zalesie.

8. Przewidywane nakłady do poniesienia (pIn)

1 300 000, 00

VI. PLAN FINANSOWY NA LATA 2007 – 2013

| Lp. | Nazwa zadania | Nakłady do poniesienia (w zł) | | | Źródło finansowania |
|-----|--|-------------------------------|---------------|-------------------|---|
| | | Ogółem | Gmina | Środki zewnętrzne | |
| 1 | Modernizacja drogi wojewódzkiej nr 559 w Maszewie Dużym przy współpracy MZDW w Warszawie. | 10 000 000, 00 | 3 000 000, 00 | 7 000 000, 00 | Urząd Gminy Stara Biała, MZDW Warszawa |
| 2 | Budowa drogi gminnej nr 291312 W (12) Nowa Biała – Mańkowo. | 2 000 000, 00 | 500 000, 00 | 1 500 000, 00 | Urząd Gminy Stara Biała, Fundusze Unijne |
| 3 | Budowa drogi powiatowej nr 2918 W (189) Dziarnowo – Proboszczewice. | 2 000 000, 00 | 500 000, 00 | 1 500 000, 00 | Urząd Gminy Stara Biała, Fundusze Unijne |
| 4 | Budowa świetlicy w Bronowie Zalesiu. | 400 000, 00 | 100 000, 00 | 300 000, 00 | Urząd Gminy Stara Biała, Fundusze Unijne |
| 5 | Budowa świetlicy w Dziarnowie. | 400 000, 00 | 100 000, 00 | 300 000, 00 | Urząd Gminy Stara Biała, Fundusze Unijne |
| 6 | Zagospodarowanie terenów sportowo-rekreacyjnych we wsi Biała. | 800 000 | 300 000 | 500 000 | Urząd Gminy Stara Biała, Fundusze Unijne |

| | | | | | |
|----|--|----------------|---------------|---------------|--|
| 7 | Budowa kanalizacji sanitarnej w Brwilnie wraz z drogami. | 12 600 000, 00 | 3 150 000, 00 | 9 450 000, 00 | Urząd Gminy Stara Biała, Fundusze Unijne WFOŚiGW |
| 8 | Budowa boiska sportowego w Nowych Proboszczewicach. | 8 000 000, 00 | 2 000 000, 00 | 6 000 000, 00 | Urząd Gminy Stara Biała, Fundusze Unijne |
| 9 | Budowa drogi powiatowej nr 2907 W (187) Wyszyna – Ulaszewo. | 1 000 000, 00 | 250 000, 00 | 750 000, 00 | Urząd Gminy Stara Biała, Fundusze Unijne |
| 10 | Budowa sali widowiskowo - sportowej w Maszewie Dużym. | 8 000 000, 00 | 2 000 000, 00 | 6 000 000, 00 | Urząd Gminy Stara Biała, Fundusze Unijne |
| 11 | Budowa dróg gminnych Srebrna – Kobierniki – dr.woj.nr 555 oraz Kobierniki – gr gminy Sikórz. | 2 000 000, 00 | 500 000, 00 | 1 500 000, 00 | Urząd Gminy Stara Biała, Fundusze Unijne |
| 12 | Budowa drogi gminnej nr 291302W (2) Stare Proboszczewice – gr. gminy Pęszyno. (ul. Umińskiego) | 1 100 000, 00 | 275 000, 00 | 825 000, 00 | Urząd Gminy Stara Biała, Fundusze Unijne |
| 13 | Budowa drogi gminnej 291308 W (8) Srebrna – Kowalewko. | 1 200 000, 00 | 300 000, 00 | 900 000, 00 | Urząd Gminy Stara Biała, Fundusze Unijne |
| 14 | Budowa świetlicy w Kamionkach. | 400 000, 00 | 100 000, 00 | 300 000, 00 | Urząd Gminy Stara Biała, Fundusze Unijne |

| | | | | | |
|----|---|---------------|---------------|---------------|---|
| 15 | Zagospodarowanie terenów sportowo- rekreacyjnych przy szkole podstawowej w Wyszynie. | 400 000,00 | 100 000,00 | 300 000,00 | Urząd Gminy Stara Biąła, Fundusze Unijne |
| 16 | Zagospodarowanie centrum wsi Nowe i Stare Proboszczewice. | 1 000 000, 00 | 250 000, 00 | 750 000, 00 | Urząd Gminy Stara Biąła, Fundusze Unijne |
| 17 | Rozbudowa budynku Zespołu Szkół w Starych Proboszczewicach. | 2 000 000, 00 | 500 000, 00 | 1 500 000, 00 | Urząd Gminy Stara Biąła, Fundusze Unijne |
| 18 | Rozbudowa budynku Zespołu Szkół w Maszewie Dużym. | 1 500 000, 00 | 375 000, 00 | 1 125 000, 00 | Urząd Gminy Stara Biąła, Fundusze Unijne |
| 19 | Budowa kanalizacji sanitarnej w Ludwikowie. | 7 000 000, 00 | 1 750 000, 00 | 5 250 000, 00 | Urząd Gminy Stara Biąła, Fundusze Unijne |
| 20 | Budowa drogi gminnej nr 291311W (11) Ułaszewo – Kobierniki. | 2 000 000, 00 | 500 000, 00 | 1 500 000, 00 | Urząd Gminy Stara Biąła, Fundusze Unijne |
| 21 | Budowa drogi gminnej nr 291309W (9) Srebrna – Stara Biąła. | 1 800 000, 00 | 450 000, 00 | 1 350 000, 00 | Urząd Gminy Stara Biąła, Fundusze Unijne |
| 22 | Budowa drogi gminnej (dr. pow. 5201W) Nowe Trzepowo – dr.krajowa nr 60 (połączenie drogi powiatowej i drogi krajowej „60”). | 1 200 000, 00 | 300 000, 00 | 900 000, 00 | Urząd Gminy Stara Biąła, Fundusze Unijne |

| | | | | | |
|----|---|---------------|---------------|---------------|---|
| 23 | Budowa drogi gminnej nr 291301 W (1) Trzebuń – Dziegielewo. | 1 200 000, 00 | 300 000, 00 | 900 000, 00 | Urząd Gminy Stara Biała, Fundusze Unijne |
| 24 | Budowa świetlicy w Brwilnie. | 400 000, 00 | 100 000, 00 | 300 000, 00 | Urząd Gminy Stara Biała, Fundusze Unijne |
| 25 | Budowa kanalizacji sanitarnej w Ogorzelicach wraz z drogami. | 4 000 000, 00 | 1 000 000, 00 | 3 000 000, 00 | Urząd Gminy Stara Biała, Fundusze Unijne |
| 26 | Budowa drogi gminnej Maszewo Duże – Brwilno (połączenie dróg woj. 559 i 562) | 1 600 000, 00 | 400 000, 00 | 1 200 000, 00 | Urząd Gminy Stara Biała, Fundusze Unijne |
| 27 | Budowa drogi gminnej (dr.pow. 5201 W) Bronowo Zalesie - gr. gminy Tchórz. | 400 000, 00 | 100 000, 00 | 300 000, 00 | Urząd Gminy Stara Biała, Fundusze Unijne |
| 28 | Budowa drogi gminnej Nowe Trzepowo- Bronowo Sady – Bronowo Zalesie. | 1 300 000, 00 | 325 000, 00 | 975 000, 00 | Urząd Gminy Stara Biała, Fundusze Unijne |
| 29 | Budowa drogi gminnej nr 291311w (11) Wyszyna – Ludwikowo – Ułaszewo. | 2 240 000,00 | 560 000, 00 | 1 680 000, 00 | Urząd Gminy Stara Biała, Fundusze Unijne |
| 30 | Budowa drogi gminnej Kamionki – Włoczewo. | 2 100 000, 00 | 525 000, 00 | 1 575 000, 00 | Urząd Gminy Stara Biała, Fundusze Unijne |

| | | | | | |
|----|--|---------------|-------------|---------------|---|
| 31 | Budowa drogi gminnej (dr.pow. 6905W) Stara Biała – Dziarnowo. | 1 200 000, 00 | 300 000, 00 | 900 000, 00 | Urząd Gminy Stara Biała, Fundusze Unijne |
| 32 | Budowa drogi gminnej nr 291312 W (12) Mańkowo – Wyszyna. | 1 500 000, 00 | 375 000, 00 | 1 125 000, 00 | Urząd Gminy Stara Biała, Fundusze Unijne |
| 33 | Budowa drogi gminnej nr 291305W (5) Kowalewko – Kamionki. | 1 300 000, 00 | 325 000, 00 | 975 000, 00 | Urząd Gminy Stara Biała, Fundusze Unijne |
| 34 | Budowa drogi gminnej Nowe Bronowo –dr. gminna 291310 W (10). | 1 000 000, 00 | 250 000, 00 | 750 000, 00 | Urząd Gminy Stara Biała, Fundusze Unijne |

VII. SYSTEM WDRAŻANIA

W celu opiniowania a następnie wprowadzenia w życie i monitorowania Planu Rozwoju Lokalnego Gminy Stara Biała Wójt Gminy powoła Zespół Zadaniowy ds. Rozwoju Lokalnego. Do zadań zespołu należeć będzie:

1. Zapewnienie jednolitości i zgodności pomiędzy Planem Rozwoju Lokalnego a polityką przestrzenną (Plan Zagospodarowania Przestrzennego) i polityką finansową (budżet gminy).
2. Koordynacja działań zmierzających do realizacji planu rozwoju.
3. Kontrola na koniec każdego kwartału terminów i stanu realizacji planu rozwoju.
4. Nadzór nad wyznaczonymi dla konkretnych projektów osobami.
5. Weryfikowanie i modyfikacja działań zmierzających do realizacji celów strategicznych.

Ponadto w celu realizacji planu rozwoju, wszyscy pracownicy urzędu gminy i osoby współpracujące zostali zobowiązane do:

1. Zapoznania się z Planem Rozwoju Lokalnego.
2. Wykonywania zadań wynikających z planu rozwoju.
3. Zaangażowania niezbędnych sił i środków w ramach posiadanych kompetencji.
4. Przestrzegania terminów określonych w planie rozwoju.
5. Współpracy z zespołem ds. realizacji planu rozwoju.

Jednocześnie dla każdego realizowanego projektu (zadania) zostanie wyznaczona osoba pełniąca rolę Lidera Projektu, której zadaniem będzie:

1. Koordynacja działań w ramach projektu.
2. Bieżąca kontrola postępu prac.
3. Kontrola wykorzystania zasobów.
4. Eliminowanie skutków zakłóceń wywołujących odchylenia pomiędzy zaplanowanym a rzeczywistym przebiegiem projektu.
5. Przygotowanie kwartalnych sprawozdań i raportów z przebiegu realizacji projektu.
6. Przygotowanie raportu końcowego.

Liderzy Projektów współpracują bezpośrednio z Przewodniczącym Zespołu Zadaniowego ds. Rozwoju Lokalnego.

VIII. SPOSOBY MONITOROWANIA, OCENY I KOMUNIKACJI SPOŁECZNEJ

System monitorowania Planu Rozwoju Lokalnego

Wdrażanie każdego Planu Rozwoju wymaga prowadzenia ciągłego monitoringu osiągnięcia postawionych celów. Zaniechanie kontroli realizacji planu może skutkować spadkiem skuteczności i efektywności procesu wdrażania.

Plan Rozwoju Lokalnego Gminy Stara Biała będzie monitorowany przez powołany do tego celu przez Wójta Zespół Zadaniowy ds. Rozwoju Lokalnego.

Sposoby oceny Planu Rozwoju Lokalnego

Ocena Planu będzie odbywać się systematycznie na posiedzeniach Zespołu ds. Rozwoju Lokalnego, który będzie przedstawiał informacje Radzie Gminy.

Podstawą oceny będą terminy i mierniki zawarte przy każdym z zadań. Zestaw mierników pozwala na zweryfikowanie czy dane zadanie zostało wykonane w założonym terminie. Osiągnięcie w założonym terminie przyjętych mierników oznaczać będzie osiągnięcie wyznaczonych zadań, a te z kolei oznaczać będą osiągnięcie przyjętych działań i celów.

Sposoby inicjowania współpracy pomiędzy sektorem publicznym, prywatnym i organizacjami pozarządowymi

Warunkami, jakie musi spełnić Plan Rozwoju Lokalnego, aby mógł sprawnie funkcjonować jest stworzenie możliwości udziału wszystkich partnerów społecznych w jego realizacji. Wiąże się to ściśle z: wykorzystaniem potencjału organizacji i społeczności lokalnej poprzez skoordynowanie działań w ramach jednego, spójnego projektu akceptowanego i wspieranego przez wszystkich uczestników; optymalne wykorzystanie kompetencji i zasobów będących w dyspozycji gminy, organizacji pozarządowych oraz przedsiębiorstw; innowacyjność proponowanych rozwiązań, wyrażająca się zastosowaniem nowych podejść do problemów związanych z rozwojem lokalnym; istnienie grupy lokalnych liderów.

Public Relations Planu Rozwoju Lokalnego

Plan Rozwoju Lokalnego Gminy Stara Biała posiada duże znaczenie dla mieszkańców i władz gminy. Dlatego też proces wdrażania powinien być procesem publicznym. Szeroka

akcja informacyjna władz gminy jest jednym z podstawowych gwarantów jego skutecznego wdrażania.

Public Relations (PR) określa się jako planowane i ciągłe wysiłki mające na celu stanowienie i utrzymanie wzajemnego zrozumienia między daną organizacją a społeczeństwem. Działania gminy w zakresie PR są prezentowaniem całej działalności gminy związanej z wdrażaniem Planu Rozwoju Lokalnego i wszystkich jego funkcji w procesie zaspokajania potrzeb społecznych. Jest to koncepcja zmniejszania dystansu w stosunkach między gminą a mieszkańcami.

Zadania PR dla Planu Rozwoju Lokalnego są różne w zależności od grup, do których są skierowane. Polegają one na:

1. w stosunku do pracowników Urzędu Gminy: kreowaniu postaw zadowolenia z pracy, gminy i realizowanych zadań;
2. w stosunku do mieszkańców: upowszechnianiu informacji o perspektywach działania gminy, zmianach w zarządzaniu, koniecznych nakładach finansowych; informowaniu o celach i perspektywach gminy, o jej akcjach na rzecz najbliższego otoczenia.